

**APPROPRIATE_BISTRO BERGSTEIGER
SEXTEN_IT**



APPROPRIATE_BISTRO BERGSTEIGER

TYPE	Hospitality, Interior
STATUS	Commission, Built
LOCATION	Sexten, Italy
YEAR	2021
CLIENT	Hotel Dolomitenhof GmbH
DESIGN TEAM	Eva Castro, Ulla Hell, Holger Kehne, Chuan Wang, Peter Pichler
COLLABORATORS	Team 4, Klaus Seeber
PHOTO CREDITS	Florian Jaenicke

Insert and fit - as much as necessary, as little as possible.

Located in the midst of the Unesco Natural Heritage area of the Dolomites of Sesto, in a position used as a tourist hotspot, Bistro Bergsteiger fits properly and carefully in its natural and built context.

The edge of an embankment, located along a well-known hiking trail, is used to insert the new volume and to integrate it into the surrounding topography. The view from the entrance to the valley on the mountain landscape that closes the area to the south is not reduced by the insertion of the new volume, just as it does not visually interfere with the existing protected building. The dimensions are reduced as much as possible and the geometries adapt to the existing presences.

On one side, the building faces the Cima 12 towards south, on the other side it dialogues with the surrounding buildings. In plan, the new volume aligns with the listed building, while the reduced heights are studied to connect its southern elevation with the overall profile of the constructed elements. The result is an architecture that is "appropriate" to the context, which nevertheless develops with character.

The double-pitched roof surface, is treated with intensive green and it rises towards the main view; full-height windows allow the eye to wander over the mountain landscape. The interior is designed in order to offer an undisturbed view to as many visitors as possible; The main room is composed of different areas: the counter, the circulation space and the two dining areas, defined in order to enhance the sense of intimacy and tranquility, and to allow a wide view thanks to the difference of height between the floors. The glass façade that separates the interior space from the exterior terrace can be opened: in good weather, the outdoor space can be extended inwards.

In terms of materiality, the building is inspired by the nearby listed structure: spray plaster inside and outside, and a larch wood cladding designed as a contemporary reinterpretation of the old decorative motif. Exposed screed and plaster prepared with local stone and sand, the use of Dolomite stone and local larch wood for the furnishings, enhance the relation of the new building with its context. Nomen est omen: the owners of the bistro are the descendants of mountaineering pioneers Michl and Sepp Innerkofler, the documentation of their first ascent is part of the interior design.

Dialogue with the context and moderation in the intervention define a project that is fully defined in its "appropriateness".

TYPLOGIE	Tourismus, Interieur
STATUS	Auftrag, Gebaut
ORT	Sexten, Italien
JAHR	2021
AUFTRAGGEBER	Hotel Dolomitenhof GmbH
DESIGN TEAM	Peter Pichler, Eva Castro, Ulla Hell, Holger Kehne, Chuan Wang, Giulia Mariotti, Irene Mutschlechner, Niccolò Dal Farra
COLLABORATORS	Team 4, Klaus Seeber
PHOTO CREDITS	Florian Jaenicke

Einfügen und einpassen - so viel als nötig so wenig als möglich.

Gelegen inmitten des Unesco Weltnaturerbes der Sextner Dolomiten, in denkmalgeschütztem Umfeld und in exponierter Lage an einem touristischen Hotspot fügt sich das Bistro Bergsteiger angemessen und zurückhaltend in seinen natürlichen und gebauten Kontext ein.

Die Böschungskante entlang eines viel begangenen Wanderweges wird genutzt, um das neue Volumen einzuschieben und in die unmittelbar umgebende Topographie einzubinden. Der Blick zur Bergkulisse am südlich liegenden Talschluss wird ebenso wenig beeinträchtigt und reduziert wie die Präsenz des denkmalgeschützten Nachbargebäudes. Das neue Volumen sollte sich soweit als möglich zurücknehmen und den Ort so wenig als möglich verändern.

In seiner Ausrichtung konzentriert sich der Baukörper einerseits auf den Blick zum Zwölferkofel im Süden, andererseits orientiert es sich an der umgebenden Bebauung: Fluchten zum denkmalgeschützten Gebäude und Höhenstaffelungen der Gesamtansicht des gebauten Ensembles werden aufgegriffen und das neue Bauvolumen nimmt sich zurück – eine Reduzierung der Präsenz wird gesucht. Es entsteht eine Architektur der Angemessenheit, welche sich aber dennoch durchaus selbstbewusst entwickelt. Die doppelt gekrümmte intensiv begrünte Dachfläche mit Hochpunkt hin zur Aussicht und die raumhohen Verglasungen inszenieren den Blick auf die Bergkulissen. Der Innenraum gibt so vielen Sitzplätzen wie möglich einen ungestörten Blick auf die Berge – so wird der Gastraum räumlich unterteilt in eine bewegte Theken- und Zirkulationszone und in zwei Restaurantbereiche, welche durch ihre Höhenstaffelung Intimität, Ruhe und freie Sicht für möglichst viele Besucher schaffen. Die Glasfront hin zur Terrasse ist offenbar und bei guter Witterung wird der Außenraum nach innen hin erweitert.

In seiner Materialität orientiert sich das Gebäude an seinem unmittelbaren denkmalgeschützten Nachbarn: Spritzwurfputz innen wie außen, die Motive der dekorativen Lärchenholzschalungen des Baus im Heimatstil sowie dessen zurückhaltende Farbigkeit werden aufgenommen. Sichtestrich und Putz mit Zuschlägen aus Stein und Sand, entnommen direkt vor Ort, sowie die Verwendung von Dolomit und heimischen Lärchenholz im Mobiliar intensivieren die Kontextualisierung des Projektes. *Non est omen*: die Besitzer des Bistros sind die Nachfahren der Bergsteigerpioniere Michl und Sepp Innerkofler, die Dokumentation ihrer Erstbesteigungen findet in der Innenraumgestaltung ihren Platz.

Durch Dialog mit dem Kontext und Zurückhaltung des Eingriff entsteht ein Projekt im Sinne der Angemessenheit – appropriate.

TIPOLOGIA	Accoglienza, Interni
STATO	Incarico, Costruito
LUOGO	Sesto, Italia
ANNO	2021
CLIENTE	Hotel Dolomitenhof GmbH
DESIGN TEAM	Eva Castro, Ulla Hell, Holger Kehne, Chuan Wang, Peter Pichler
COLLABORATORS	Team 4, Klaus Seeber
PHOTO CREDITS	Florian Jaenicke

Inserire e adattare – tutto il necessario ma il meno possibile

Collocato al centro del Patrimonio Naturale Unesco delle Dolomiti di Sesto, in una zona protetta e in una posizione adibita ad hotspot turistico, il Bistro Bergsteiger si inserisce adeguatamente e con attenzione nel suo contesto naturale e costruito.

Il bordo di un terrapieno, collocato lungo un sentiero escursionistico ben battuto, viene utilizzato per inserire il nuovo volume ed integrarlo nella topografia circostante. La vista dall'ingresso della valle sul paesaggio montano che le fa da sfondo a sud non viene ridotta dall'inserimento Il nuovo volume, così come esso non interferisce visivamente con l'edificio esistente tutelato. Le dimensioni vengono ridotte il più possibile e le geometrie si adattano alle presistenze.

Bistro Bergsteiger si orienta da un lato verso la vista della cima 12 a sud, dall'altro verso gli edifici circostanti: in pianta, vengono ripresi gli allineamenti con il volume tutelato, mentre le altezze ridotte sono definite per rispettare il disegno del prospetto complessivo degli elementi costruiti. Il risultato è un'architettura "appropriata" al contesto, che tuttavia si sviluppa con carattere.

La superficie del tetto a doppia pendenza e trattata con verde intensivo si innalza verso la vista principale, e vetrate a tutta altezza permettono allo sguardo di spaziare sul paesaggio montano. L'interno offre a quanti più visitatori possibile una vista indisturbata sulle montagne; la sala principale è suddivisa spazialmente nel bancone, nello spazio di circolazione, e nelle due aree ristorante distinte, che creano intimità, tranquillità e consentono un'ampia visuale grazie alla differenza di quota tra i piani. La facciata vetrata che dà sulla terrazza può essere aperta, e con il bel tempo lo spazio esterno si può estendere verso l'interno.

In termini di materialità, l'edificio si ispira alla vicina preesistenza: intonaco a spruzzo all'interno e all'esterno, e riproposizione in chiave contemporanea dei motivi del caratteristico rivestimento decorativo in legno di larice. Massetto a vista e intonaco con inerti di pietra e sabbia, prelevati direttamente in loco, nonché l'utilizzo di pietra dolomite e legno di larice locale negli arredi, intensificano la contestualizzazione del progetto. Nomen est omen: i proprietari del bistro sono i discendenti dei pionieri dell'alpinismo Michl e Sepp Innerkofler, la documentazione della loro prima salita fa parte del design degli interni.

Il dialogo con il contesto e la moderazione nell'intervento definiscono un progetto che si realizza nella sua "appropriatezza".



FIG.1:DSC_6508_20201212_2311©Florian Jaenicke.jpg



FIG.2:20201214_3173©Florian Jaenicke



FIG.3: 003©Florian Jaenicke



FIG.4: DSC_6816_20201213_2619©Florian Jaenicke



FIG.5: DSC_7361_20201214_3164©Florian Jaenicke



FIG.6: DSC_6408_20201212_2211©Florian Jaenicke



FIG.7: DSC_7351_20201214_3154©Florian Jaenicke



FIG.8: 20201214_3177©Florian Jaenicke



FIG.9: 20201214_3228©Florian Jaenicke



FIG.10: 20201214_3231©Florian Jaenicke



FIG.11: DSC_6350_20201212_2153©Florian Jaenicke



FIG.12: DSC_6346_20201212_2149©Florian Jaenicke



FIG.13:004©Florian Jaenicke



FIG.14: DSC_6733_20201213_2536©Florian Jaenicke



FIG.15:DSC_6764_20201213_2567©Florian Jaenicke



FIG.16:DSC_6797_20201213_2600©Florian Jaenicke



FIG.17:20201214_3169©Florian Jaenicke



FIG.18:DSC_6687_20201213_2490©Florian Jaenicke



FIG.19:DSC_6653_20201213_2456©Florian Jaenicke



FIG.20:DSC_6681_20201213_2484©Florian Jaenicke



FIG.21:DSC_6714_20201213_2517©Florian Jaenicke



FIG.22:DSC_6579_20201213_2382©Florian Jaenicke



FIG.23:DSC_6608_20201213_2411©Florian Jaenicke



FIG.24:DSC_6591_20201213_2394©Florian Jaenicke



FIG.25:DSC_6623_20201213_2426©Florian Jaenicke



FIG.26:DSC_6333_20201212_2136©Florian Jaenicke



FIG.27:DSC_6540_20201213_2343©Florian Jaenicke



FIG.28:DSC_6525_20201213_2328©Florian Jaenicke



FIG.29:DSC_6525_20201213_2328 (1)©Florian Jaenicke



FIG.30:DSC_7305_20201214_3108©Florian Jaenicke



FIG.31:DSC_7318_20201214_3121©Florian Jaenicke



FIG.32:DSC_7247_20201214_3050©Florian Jaenicke



FIG.33:DSC_7254_20201214_3057©Florian Jaenicke



FIG.34:DSC_6830_20201213_2633_2©Florian Jaenicke

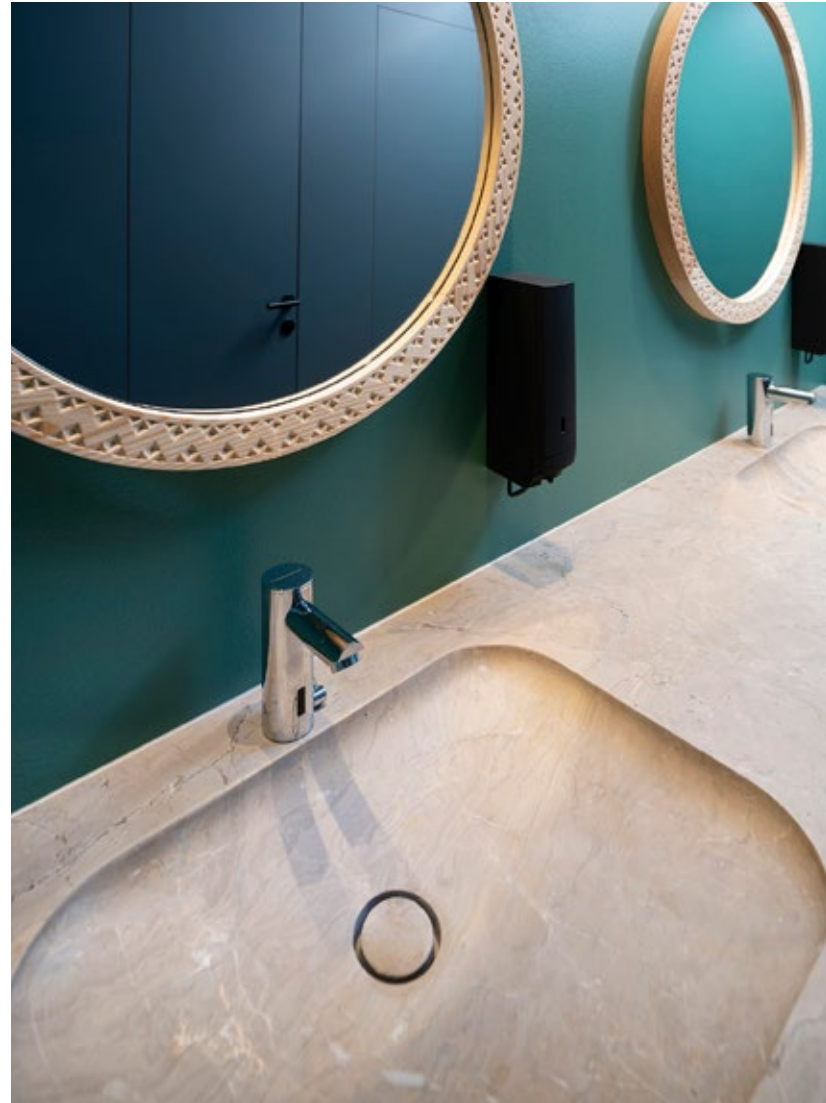


FIG.35:DSC_6851_20201213_2654©Florian Jaenicke

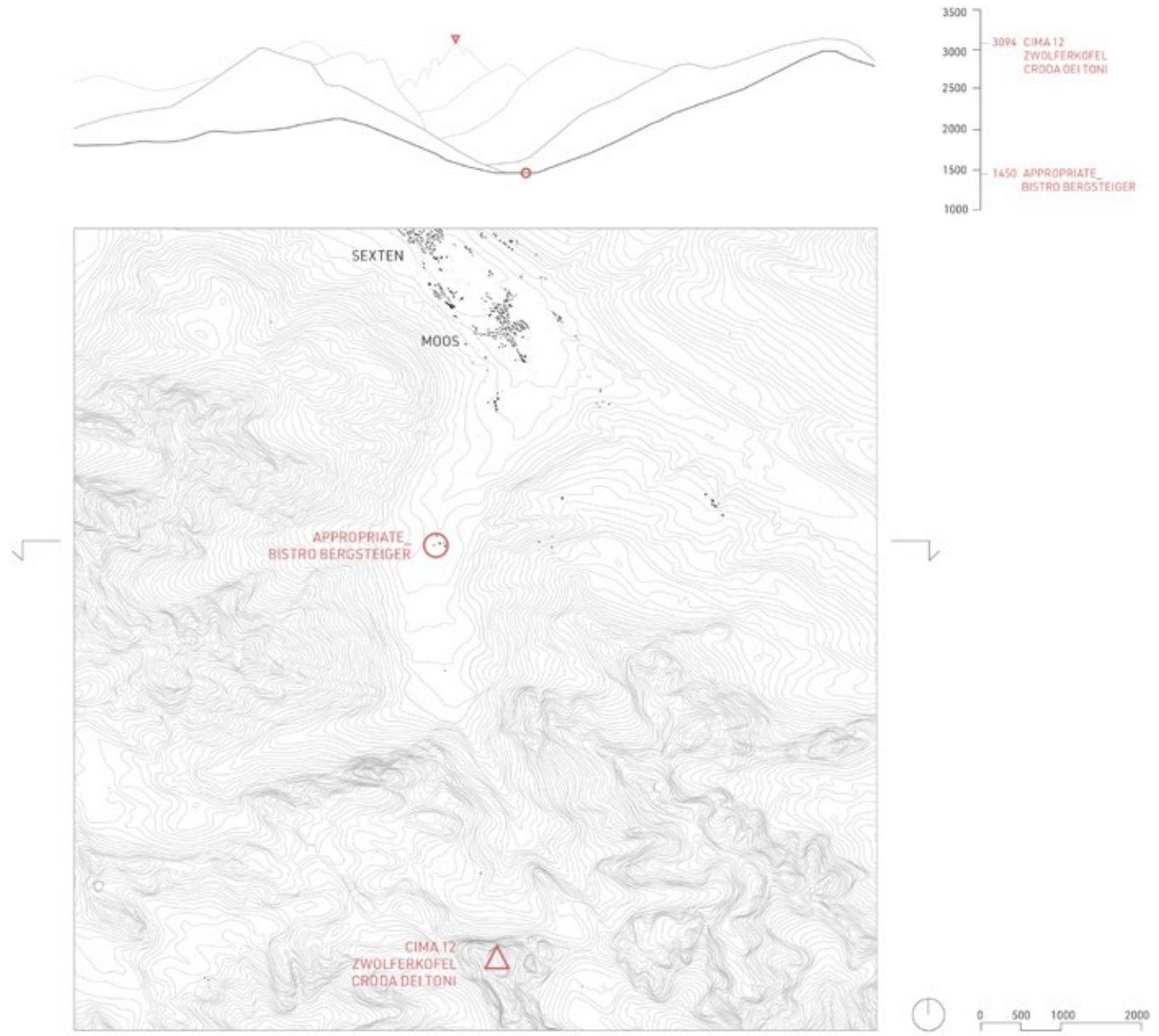


FIG.36: Topography diagram

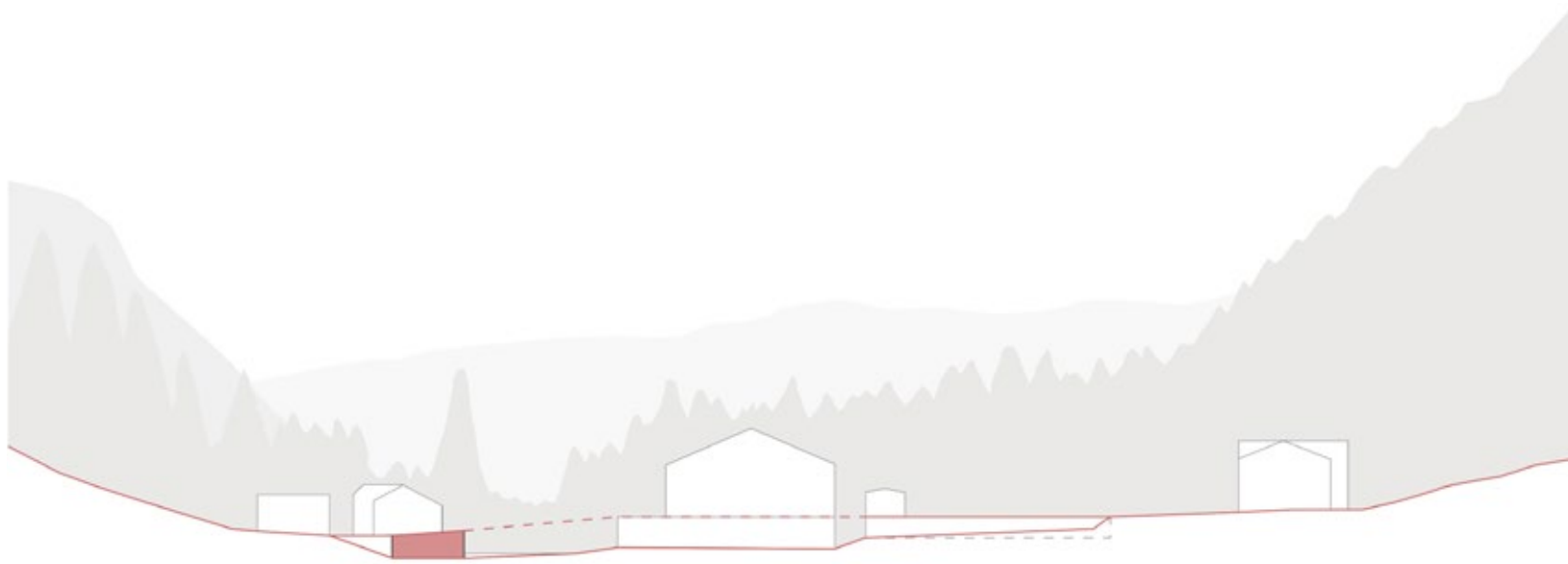


FIG.37: Section diagram

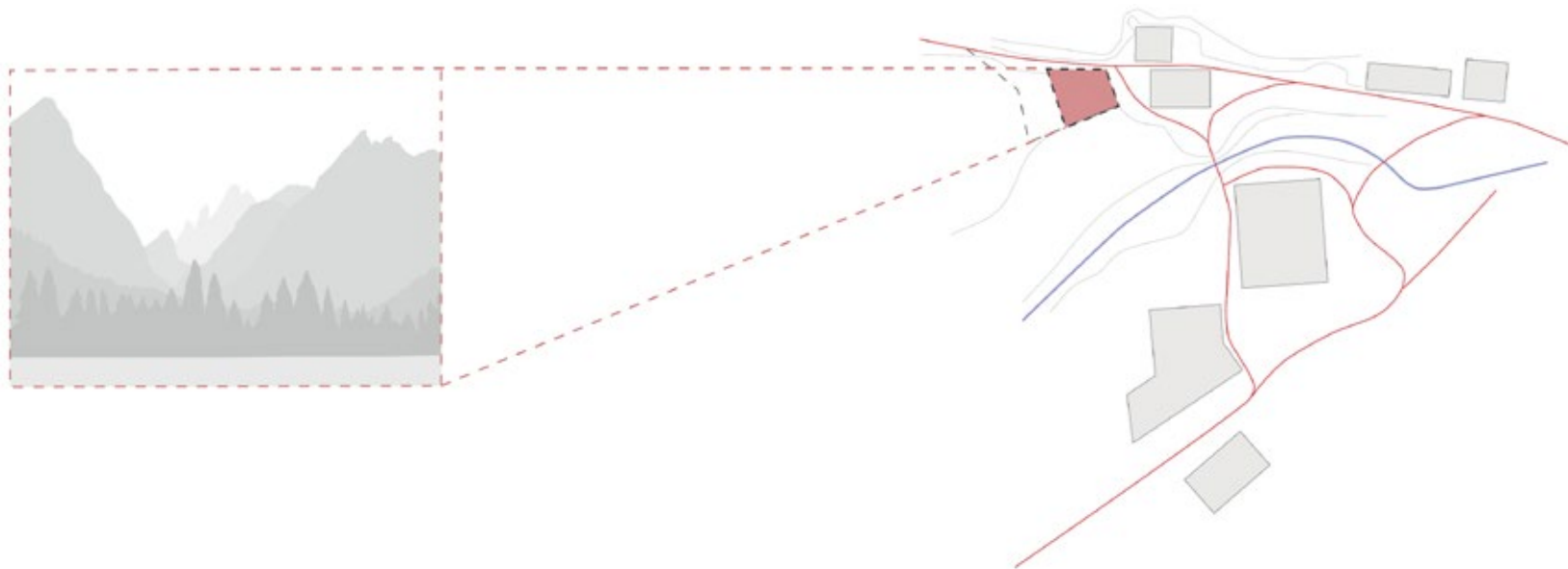


FIG.38: Masterplan diagram



FIG.39: Large scale masterplan



FIG.40: Masterplan

0 1 3 6m

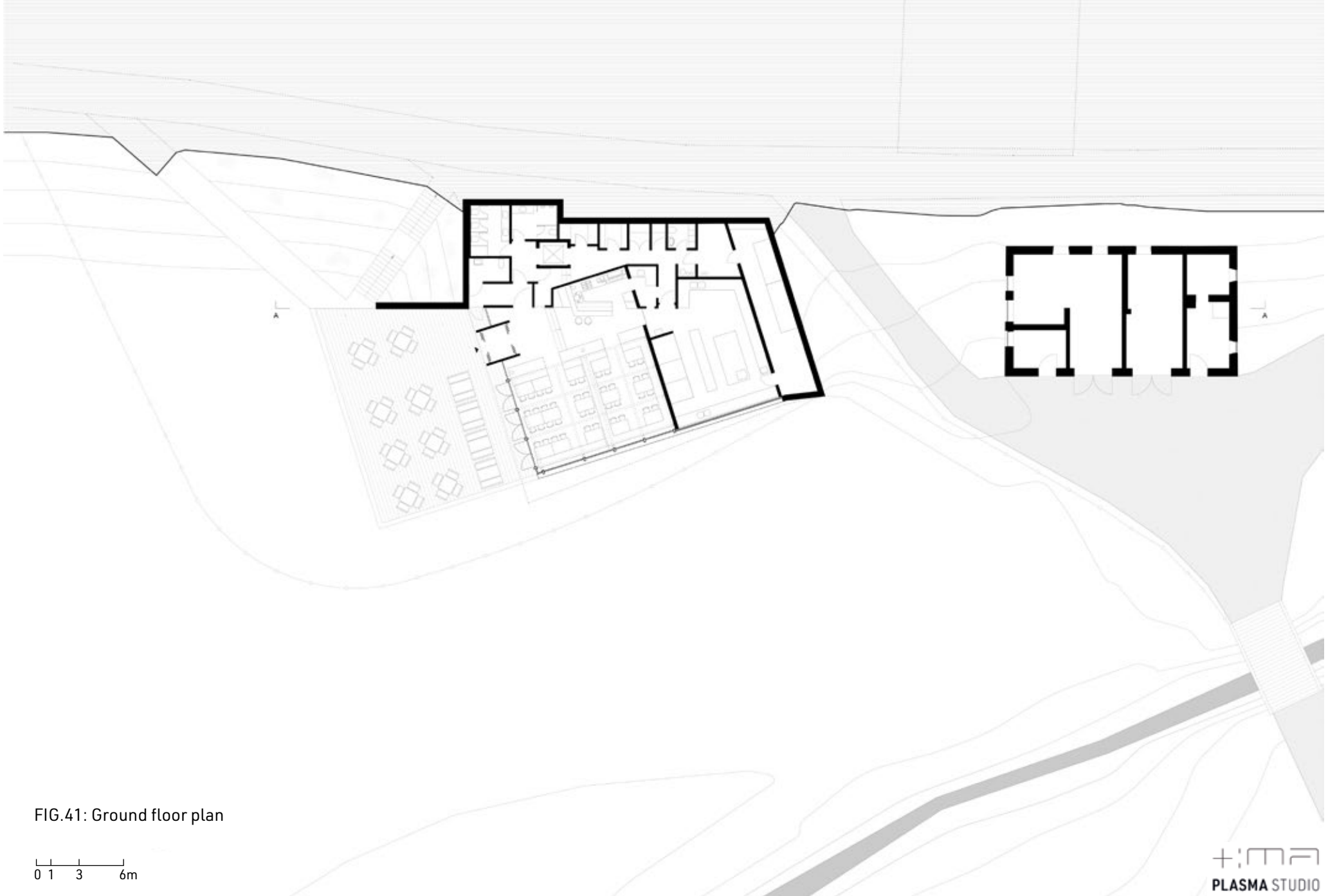


FIG.41: Ground floor plan

0 1 3 6m

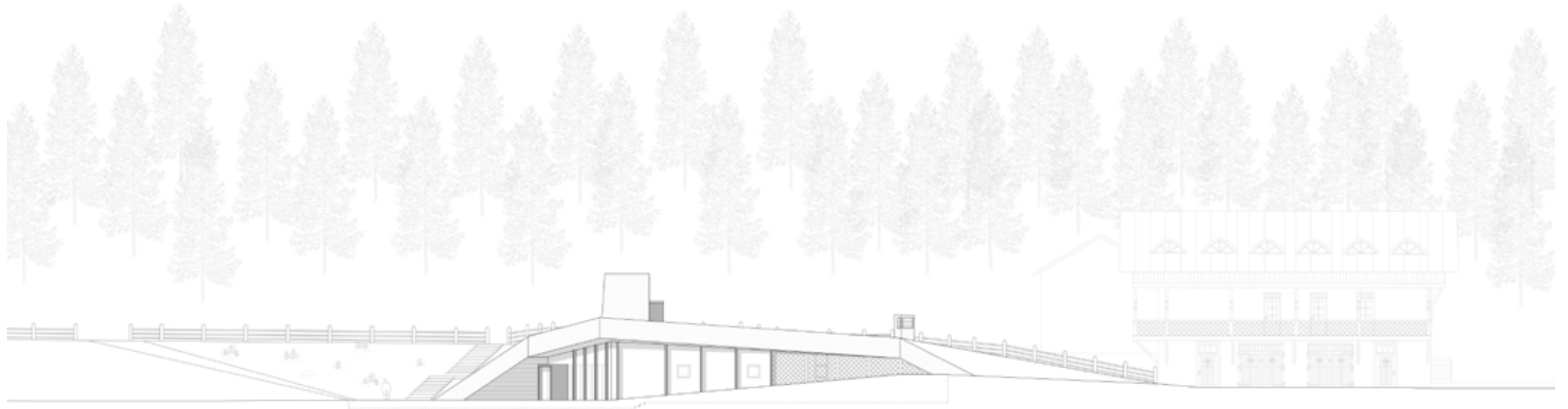


FIG.42: Elevation East

0 1 3 6m

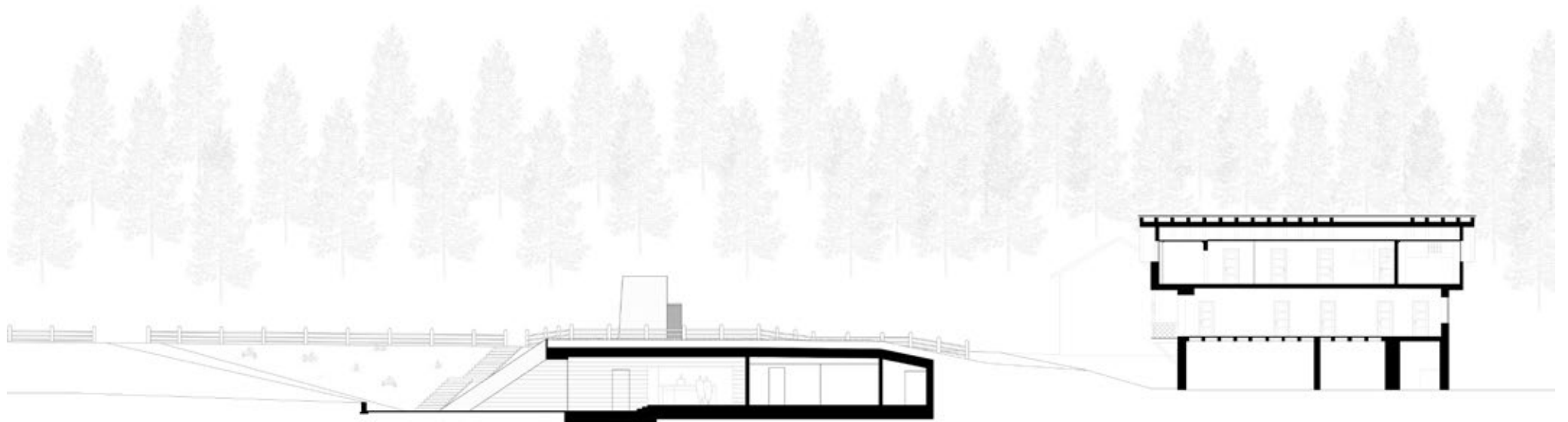


FIG.43: Section

0 1 3 6m



FIG.44: Elevation South

0 1 3 6m



FIG.45: Elevation South_Complete

0 3 6 12m

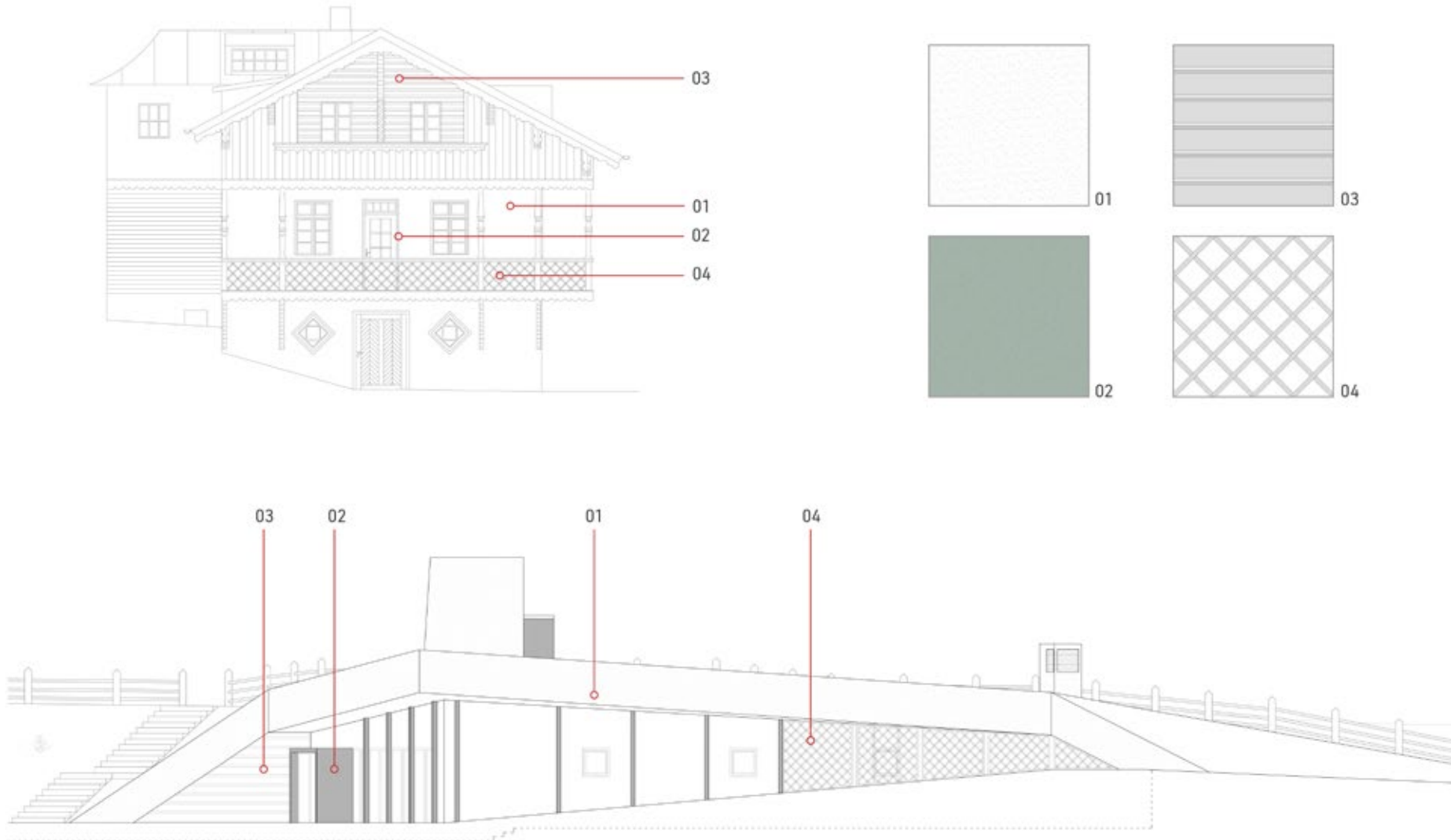


FIG.46: Materials diagram

for further informations,
please write to:
bz@plasmastudio.com

SEXTEN

Via S. Giuseppe, 51 St. Josefstr. 51
39030 Sesto (BZ), Italy
t: +39 0474 710435
uh [@] plasmastudio.com

BEIJING

1st Floor, North Building
NO.13 NafuHutong, Dongcheng District
Beijing
t: +86 18611630150
bj [@] plasmastudio.com

HONG KONG

414 Knowles Building
The University of Hong Kong
Hong Kong
t: +852 5639 1838
hk [@] plasmastudio.com

SINGAPORE

8 Somapah road, Building 1, 06-101
Singapore 487372
t: +65 91795487
ec [@] plasmastudio.com

www.plasmastudio.com

+ | m a
PLASMA STUDIO