

In gevolge de uitbreiding van de Europese Unie in 2004 is het gebouw, Justus Lipsius, voor de Raad van de Europese Unie nauw geworden. De aanvaarding van het verdrag van Nice bepaalt dat alle zittingen van de Europese Raad in Brussel zullen gehouden worden. Dit brengt met zich mee andere infrastructuur nodigheden. Om aan deze noodzaak te beantwoorden, heeft de Staat het gebouw A van het "Residence Palace", afgestaan aan de Raad. Dit gebouw wordt de toekomstige zetel voor Europese Raad en de Raad, eens de renovaties en aanpassingen voor de bezitters uitgevoerd.

Het Residence Palace moet dus ingericht worden om zittingen van de Europese Raad (vier keer per jaar), de Raad van de Europese Unie (twee keer per week) en belangrijke vergaderingen te kunnen opvangen. Het gebouw moet ook presidentiële lokale bezittingen, alsook voor de Algemene Secretariaat van de Raad, gezagshebbers van hoog niveau, delegaties van de lidstaten en voor de internationale pers.

In augustus 2004 nodigt de Raad van de Europese Unie ontwerpers uit om deel te nemen aan een internationale wedstrijd voor de renovatie van de Residence Palace. 25 groepen werden in januari 2005 geselecteerd in overleg met de Regie der Gebouwen. De tweede fase van de wedstrijd neemt plaats tussen juni en september 2005 met de 6 andere geselecteerde groepen. Het team SAMYN and PARTNERS, Lead and Design Partner met Studio Valle Progettazioni en Buro Happold wint deze wedstrijd op 2 september 2005.

Het Residence Palace complex is door de Zwitserse architect Michel Polak gebouwd tussen 1922 en 1927 op het initiatief van de financier Lucien Kaisin. Het was een eerste poging om dicht bij het stadscentrum een project met prestigieuze collectieve huisvesting te ontwikkelen. Na een kortstondig commercieel succes, werd het Art-Déco gebouw omgevormd tot een kantoorgebouw na de tweede wereldoorlog door de diensten van de Belgische Staat. Op het einde van de jaren zestig kwam er een nieuw gedeelte en een nieuwe gevel bij aan de achterzijde van het gebouw, namelijk de kant van de Wetstraat. Een deel van het gebouw werd afgebroken op het einde van de jaren tachtig om plaats te laten voor het Justus Lipsius gebouw, actuele zetel van de Raad. De oorspronkelijke gevels en de inkomhal staan vandaag op de lijst van het beschermd architectonisch erfgoed van de stad.

Omwille van de regelgeving op het gebied van ruimtelijke ordening is de uitbreiding van het gebouw voorzien aan de noordoostelijke zijde: twee nieuwe gevels vormen het L-vormig gebouw om tot een 'kubus'. De omsloten binnenplaats vormt een ruim atrium, beschermt van het stedelijke stof, dat de hoofdinkom bevat en het nieuwe volume, in lantaarn vorm, voor de conferentie- en vergaderzalen.

De vorm van het volume volgt de minimum oppervlaktes voor ieder conferentie zaal of andere: van de pers zaal op niveau +1 tot de kleinste eetzaal voor 50 personen op niveau +11 en de vergaderzalen op niveau +3, +5 (is de grootste met een capaciteit van 250 personen) en +7.

Ieder verdiep is een elliptische vorm van verschillende dimensies maar met eenzelfde centrum. De structuur, zelf al lijkt het niet zo te zijn, is perfect symmetrisch.

Gerecycleerde houten ramen (van de verschillende Europese landen) met enkele extra helder beglazing, wordt tot een harmonisch patchwork samengevoegd, om een nieuwe dubbele gevel te vormen. De gevel fungeert als een noodzakelijke akoestische buffer tegen het verkeer-slawaci van de Wetstraat. Ook biedt hij een eerste thermische isolatie voor het atrium.

Aangemoedigd door de evolutie van de voorschriften voor energie van de Europese Unie, worden er over heel Europa momenteel en in de eerstkomende jaren een groot aantal ramen van oude woningen gerenoveerd. Miljoenen oude houten ramen worden vervangen door nieuwe en meer isolerende ramen met dubbele beglazing. Een gedeelte van de ramen wordt opnieuw opgelapt en gerecycleerd in het kader van het project en neemt zo deel aan duurzame ontwikkeling. Het plan is om tegelijk een praktisch en filosofisch statement te leveren via het hergebruiken van deze traditionele bouwlementen die uitdrukking geven aan de culturele diversiteit van de Europese Unie.

De raad wenste ook dat het gebouw een voorbeeld zou zijn voor duurzaam bouwen. Deze wens vertaalt zich in verschillende aspecten zowel in architecturale conceptie als in de technieken, zoals een parasol van fotovoltaïsche zonnepanelen geplaatst op alle daken voor de productie van elektriciteit: de zonnepanelen zijn zowel op de oude als het nieuwe gedeelte geplaatst, symbolische link tussen het verleden en de toekomst.

53.815 m² superstructuur (waarvan 9.271 m² conferentie zalen, 27.163 m² bureaus, 3.370 m² lokalen voor de pers, 8.375 m² lokalen voor ceremonies en een restaurant).
17.184m² infrastructuur (waarvan 145 parkeer plaatsen)
2005-2016; (01/494).

Lead and Design Partner: Dr ir Philippe Samyn, architect en civiel ingenieur.

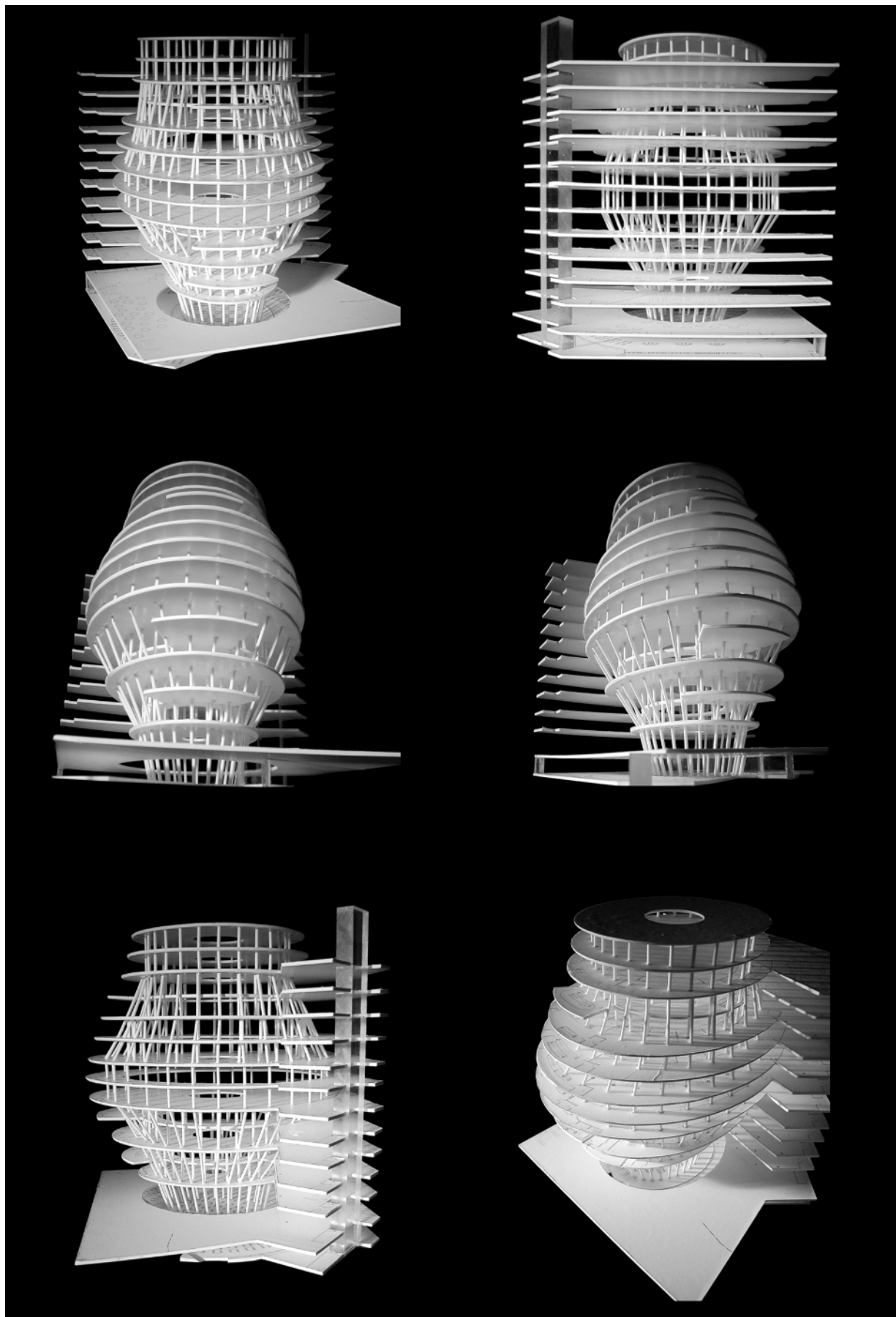
Asbest verwijdering begonnen in januari 2008.
Begin afbraak infrastructuurwerken in mei 2008.
Bouwvergunning en milieuvergunning uitgereikt in april 2008.
Aanbestedingsdossier eind 2008.
Oplevering van het gebouw voorzien voor 2016.

In:
- BULLETIN DE LA CLASSE DES BEAUX ARTS. Académie Royale des Sciences, des Lettres et des Arts de Belgique – 6ème série, tome XVII 2006, 7/12, pp 323-353; Ph. Samyn : "Les vertus du patchwork et la façade du conseil de l'Union Européenne"; (BE), (862).

- Jean ATTALI: "EUROPA. Europese Raad en Raad van de Europese Unie. Philippe Samyn Architect en ingenieur". (ISBN 978 94 014 14470). Editions CIVA, Brussel, Lannoo Publishers, Tielt, 2013; 256p.

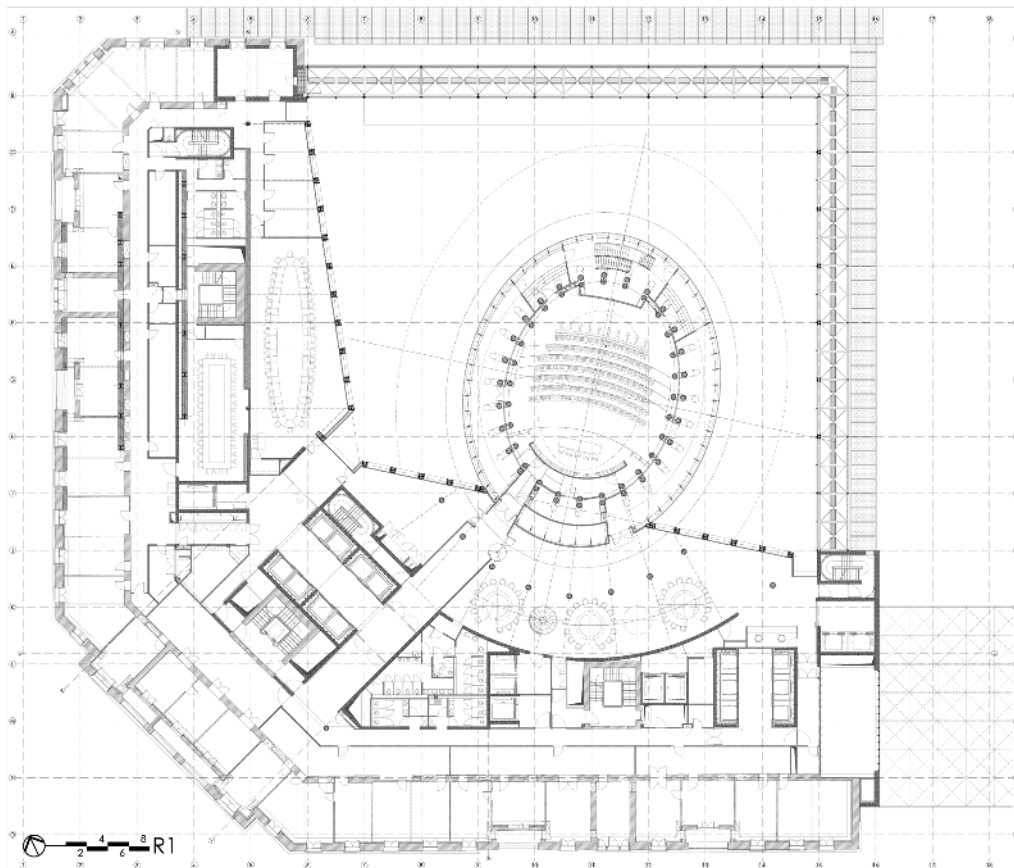
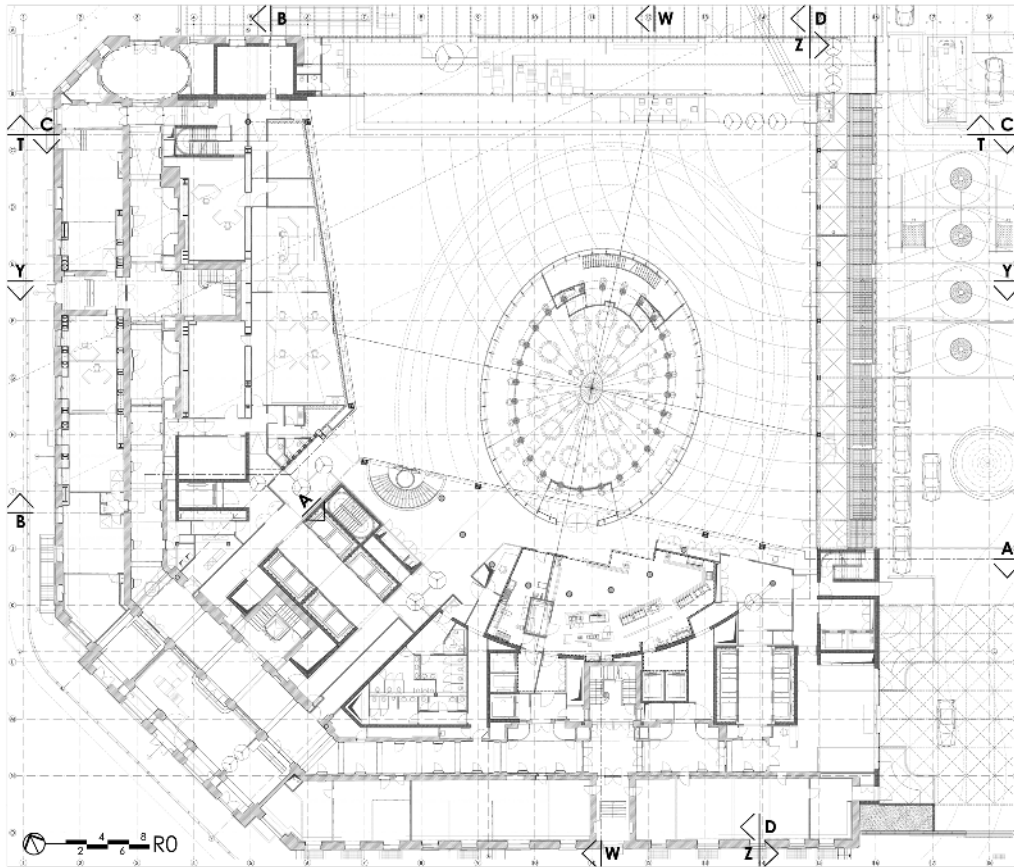
¹ De raad bestaat uit de vertegenwoordigers van de Europese lidstaten op ministerieel niveau.

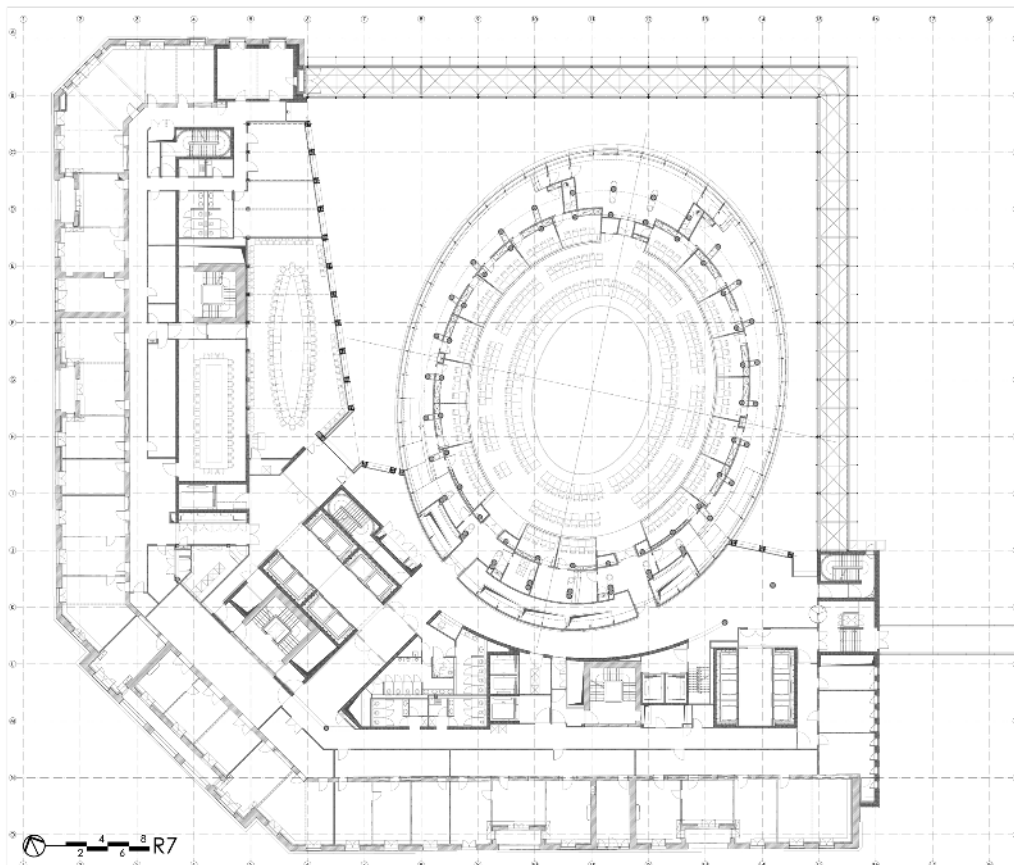
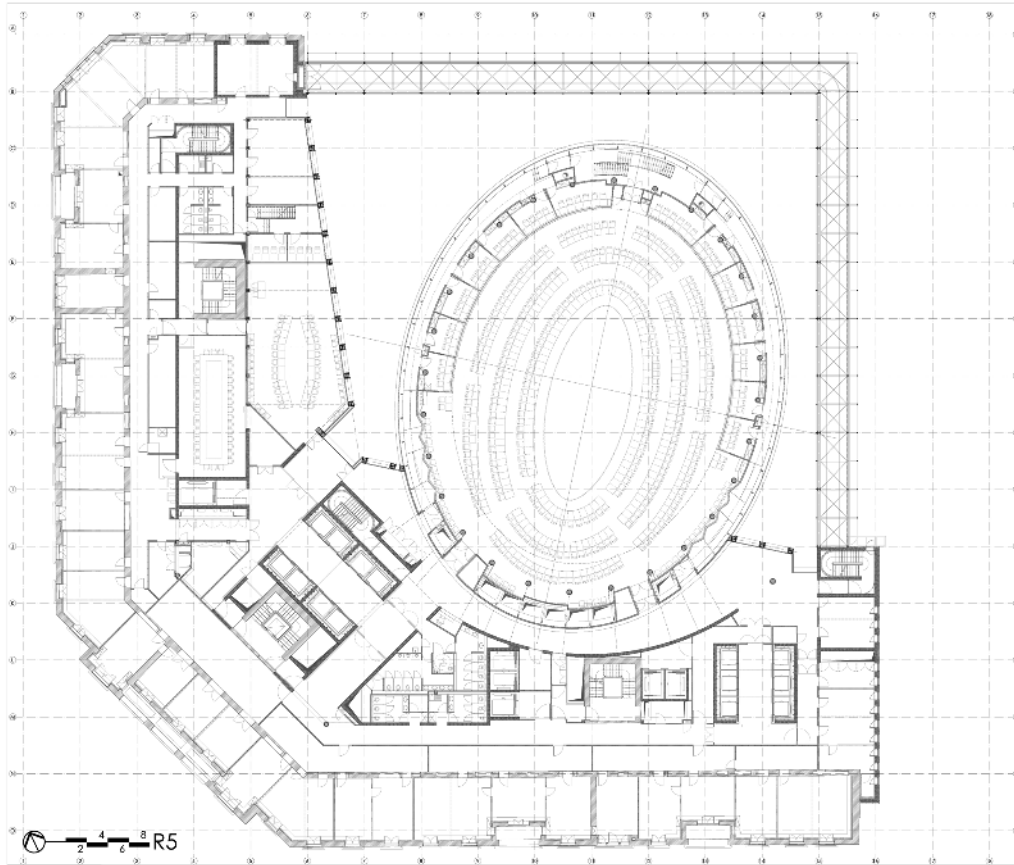
² Vergadering van de staatshoofden en/of regeringsleiders van de Europese lidstaten.

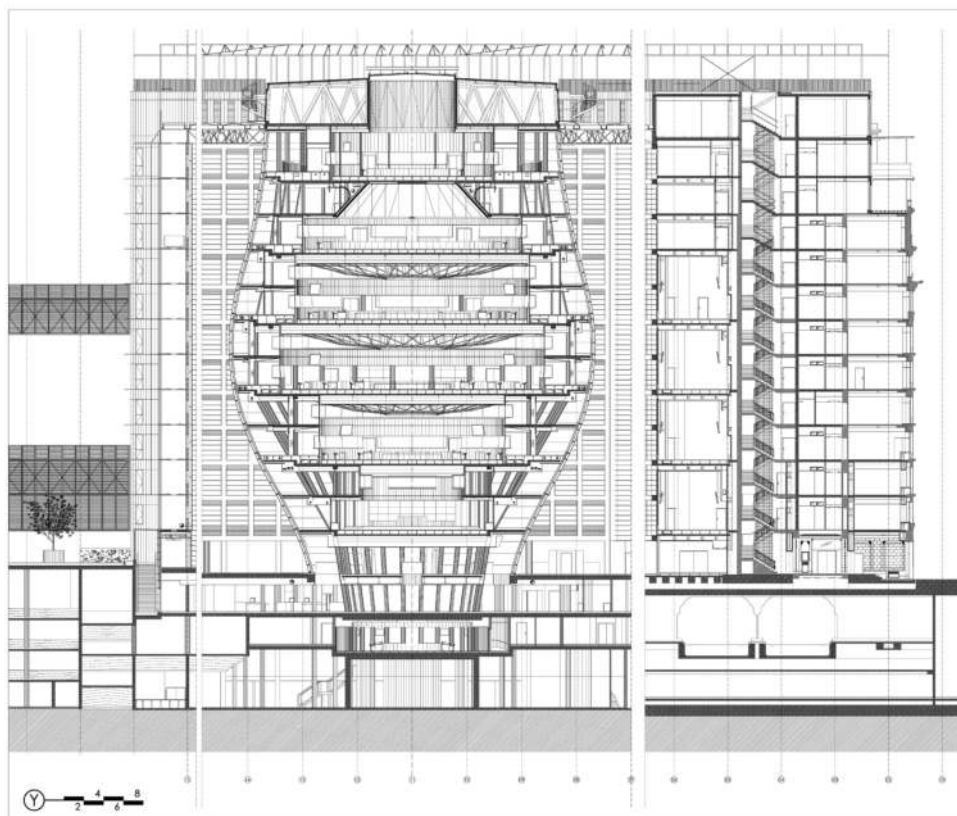
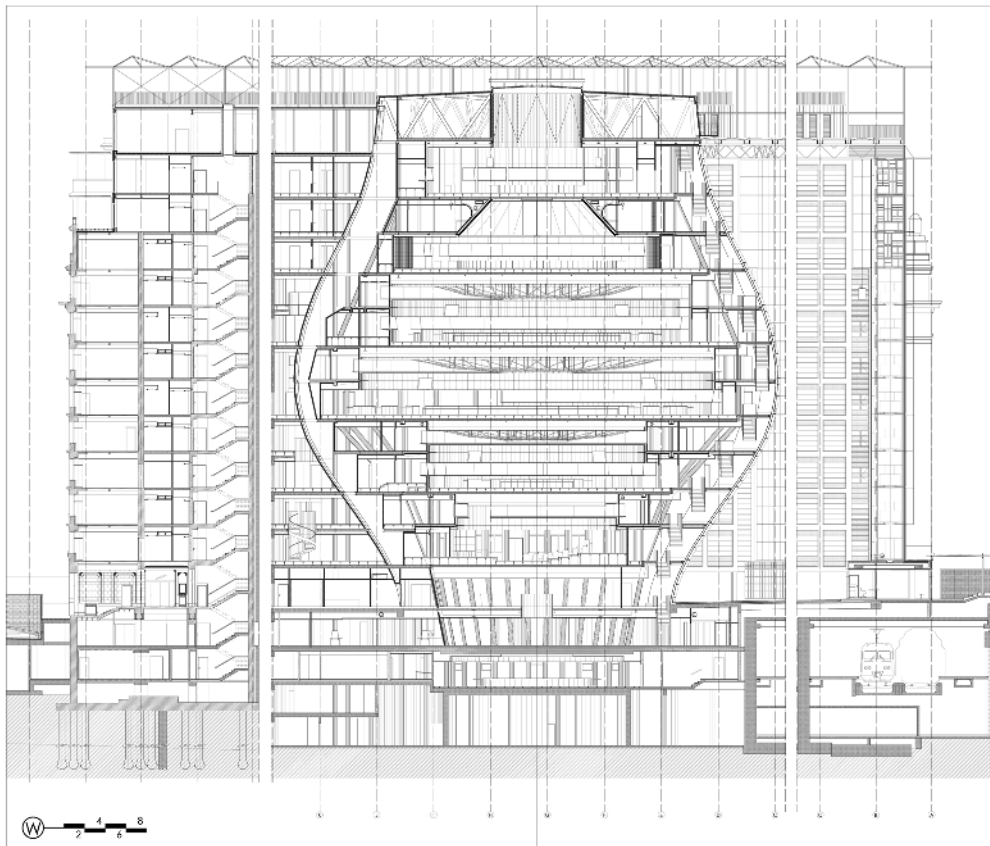


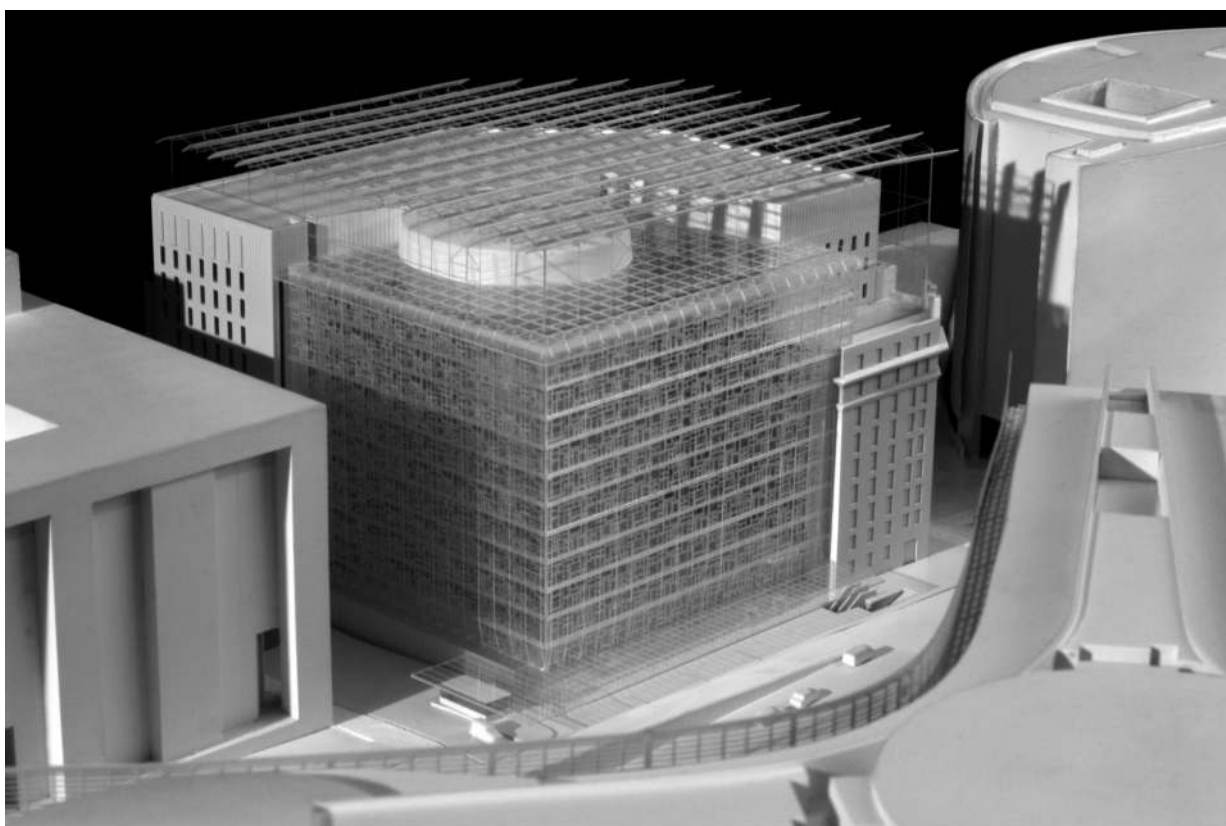
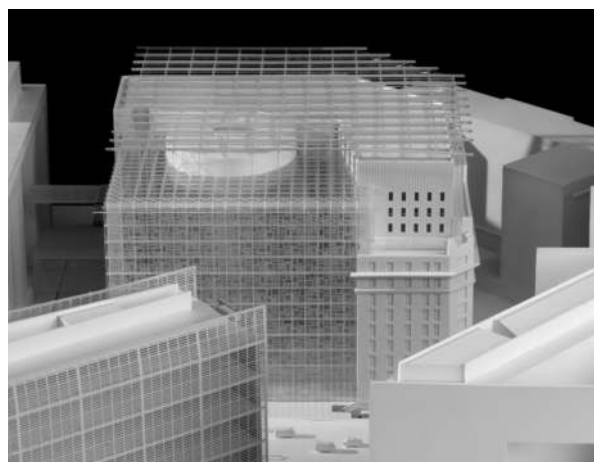
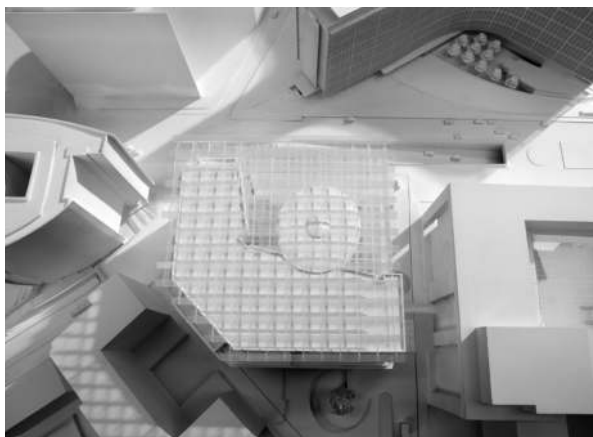
Philippe SAMYN and PARTNERS sprl, architects & engineers: Lead and Design Partner

For Philippe SAMYN and PARTNERS architects & engineers, Studio Valle Progettazioni architects, Buro Happold Limited engineers









Philippe SAMYN and PARTNERS sprl, architects & engineers: Lead and Design Partner

For Philippe SAMYN and PARTNERS architects & engineers, Studio Valle Progettazioni architects, Buro Happold Limited engineers





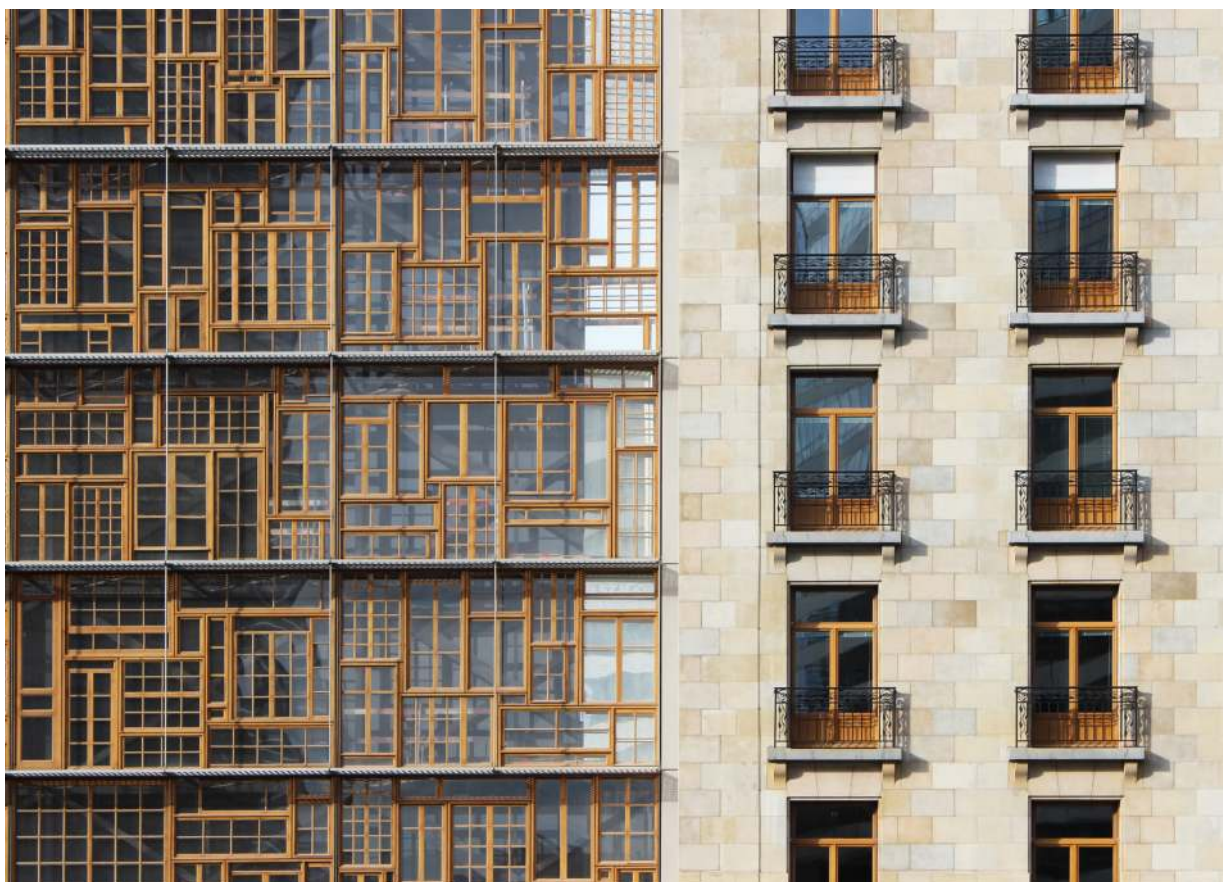
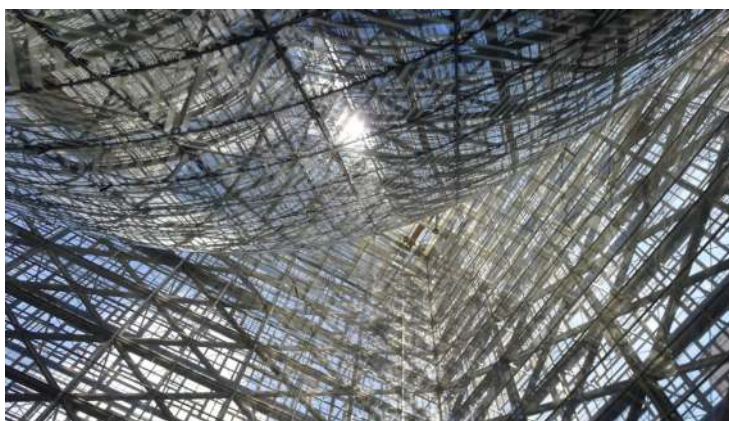


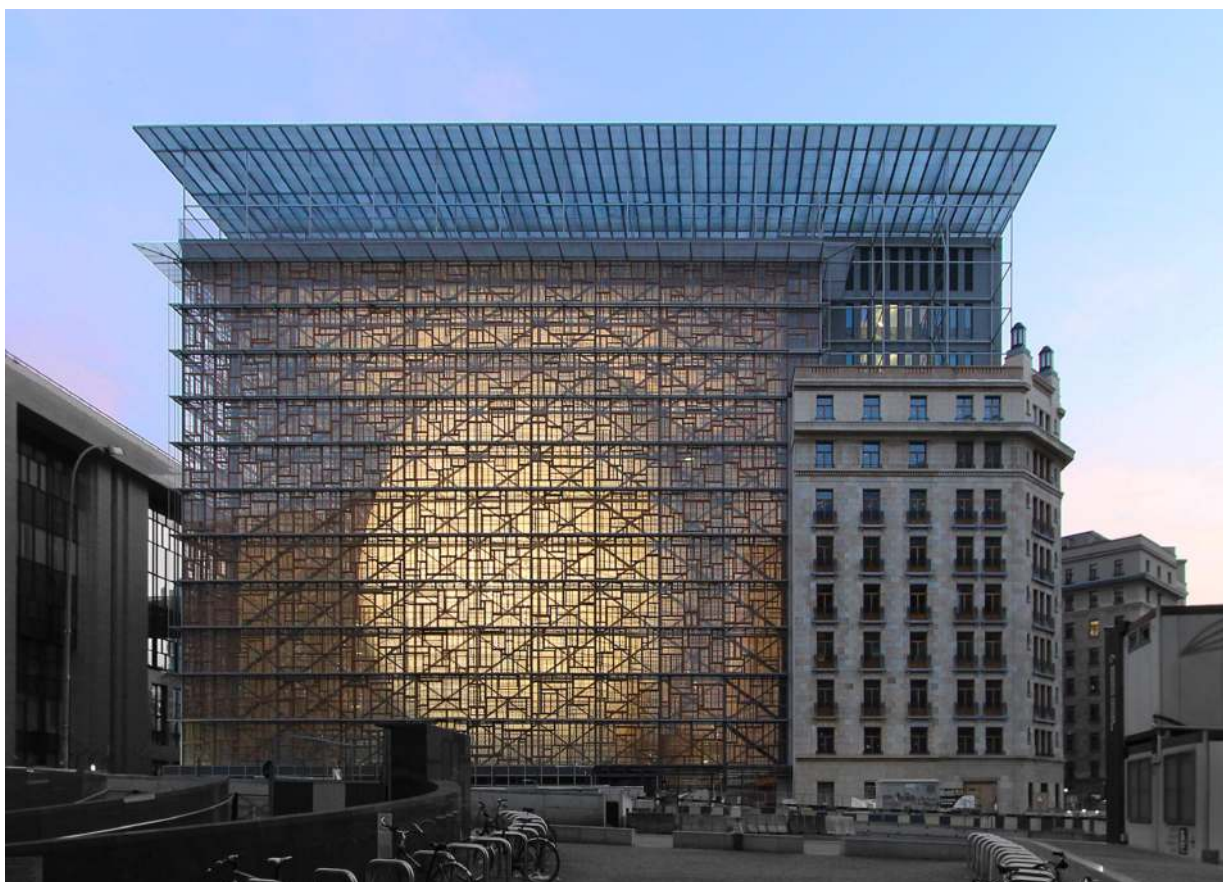


Philippe SAMYN and PARTNERS sprl, architects & engineers: Lead and Design Partner

For Philippe SAMYN and PARTNERS architects & engineers, Studio Valle Progettazioni architects, Buro Happold Limited engineers







Philippe SAMYN and PARTNERS sprl, architects & engineers: Lead and Design Partner

For Philippe SAMYN and PARTNERS architects & engineers, Studio Valle Progettazioni architects, Buro Happold Limited engineers