

ΑΝΑΒΑΘΜΙΣΗ ΚΑΙ ΑΝΑΔΕΙΞΗ ΤΟΥ ΜΑΡΚΙΔΕΙΟΥ ΔΗΜΟΤΙΚΟΥ ΘΕΑΤΡΟΥ ΚΑΙ ΤΟΥ ΠΕΡΙΒΑΛΛΟΝΤΟΣ ΧΩΡΟΥ

Μετά την ανακήρυξη της Πάφου ως πολιτιστικής πρωτεύουσας 2017, επιβάλλεται η ανακαίνιση του Μαρκίδειου θεάτρου με τρόπο που να καθίσταται αντάξιο της πολιτιστικής πρωτεύουσας. Να μπορεί να εξυπηρετήσει με επιτυχία όλες τις μελλοντικές εκδηλώσεις πολιτισμού σε ένα χώρο υψηλής αισθητικής και ποιότητας με πολλαπλές δυνατότητες, τόσο εντός όσο και εκτός του κελύφους υλοποιώντας την ιδέα του OPEN AIR FACTORY

Οι παράμετροι που συνθέτουν σήμερα τον χώρο είναι το Μαρκίδειο θέατρο το οποία ασφυκτιά μεταξύ των δυο βιοτεχνιών, που αφήνουν μεταξύ τους την "πλατεία", αδιέξοδη πρόσβαση προς το θέατρο, το οποίο πλαισιώνεται στην δυτική του πλευρά από τον υπαίθριο κινηματογράφο με πρόσβαση μόνο από τον χώρο στάθμευσης Caravela.

Κεντρική ιδέα – χωροταξική οργάνωση.

Η σκηνή αντιστρέφεται με το χώρο των θεατών. Η επιφάνεια της αίθουσας στην πλευρά των θεατών ανασηκώνεται για να απελευθερώσει το θέατρο από την βιοτεχνία μαρμάρων και να δημιουργήσει τον άξονα σύνδεση της κυρίας πρόσβασης του θεάτρου από την πόλη, δια μέσου της πλατείας, προς τον χώρο του υφιστάμενου υπαίθριου κινηματογράφου και τον χώρο στάθμευσης καραβέλας. Η δημιουργία αυτού του άξονα σύνδεσης των χώρων και προσβάσεων είναι απαραίτητος ειδικά για την αρμονική συλλειτουργία κτιρίου και υπαίθριου χώρου στην πρώτη φάση.

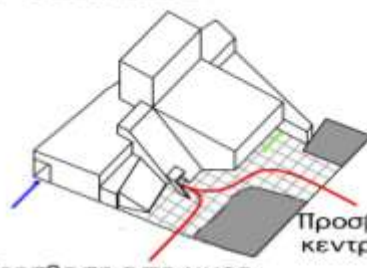
Στην δεύτερη φάση μετά την απομάκρυνση των βιοτεχνιών δημιουργείται η πλατεία η οποία οργανώνεται με τρόπο που να επαυξάνει τις δυνατότητες υπαίθριων δραστηριοτήτων, προς υλοποίηση του πνεύματος της πολιτιστικής πρωτεύουσας, OPEN AIR FACTORY. Περίπτερα ενημέρωσης και πώλησης εισιτηρίων, πλατφόρμες προβολής δρωμένων και φωτιστικά που ταυτόχρονα οριοθετούν την πλατεία και δηλώνουν την πολιτιστική της χρήση αποτελούν τον αστικό εξοπλισμό της.

Το υφιστάμενο κέλυφος του θεάτρου αφού αναβαθμιστεί στατικά, τροποποιείται και μεταλλάσσεται κατά τρόπο που να εντάσσεται αρμονικά ως στοιχείο στο σύνολο της σύνθεσης.



Το θέατρο στην Α' φάση με τις υφιστάμενες βιοτεχνίες

ΠΡΟΣΒΑΣΕΙΣ



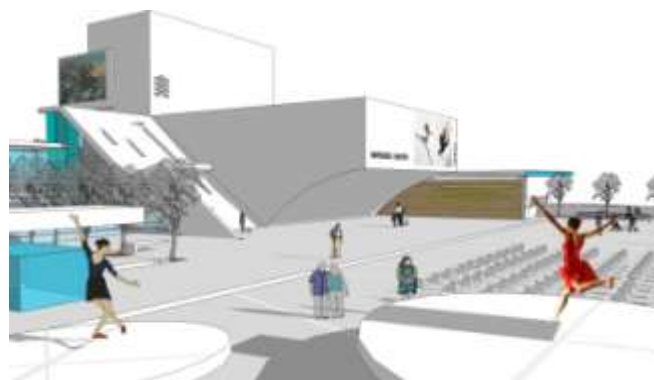
Πρόσβαση από χώρο σταθμευσης Caravela

Πρόσβαση από κεντρο πολης

■ Πρόσβαση κοινου

■ Δευτερη Εισοδος
Πρόσβαση προσωπικου/Ηθοποιων

■ φορτοεκφορτωση σκηνικων/υλικων
Τροφοδοσια καφετεριας



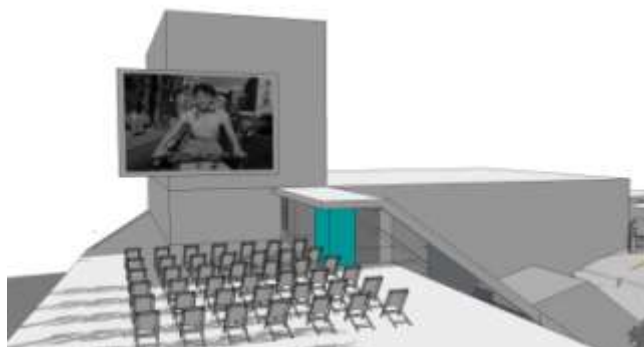
Η πλατεία ως OPEN AIR FACTORY

Το κέλυφος του κτιρίου καθώς είναι σχεδιασμένο να περικλείει τους απαραίτητους χώρους στο εσωτερικό του και να λειτουργεί ως κλιματικός μετατροπέας ταυτόχρονα πλάθεται με τρόπο που να δημιουργεί πρωτότυπους χώρους πολλαπλών δραστηριοτήτων στο εξωτερικό του, χωρίς ουσιαστική αύξηση του κόστους, όπως είναι το υπαίθριο αμφιθέατρο, ως οροφή του φουαγέ και ο υπαίθριος κινηματογράφος στην οροφή της καφετέριας .



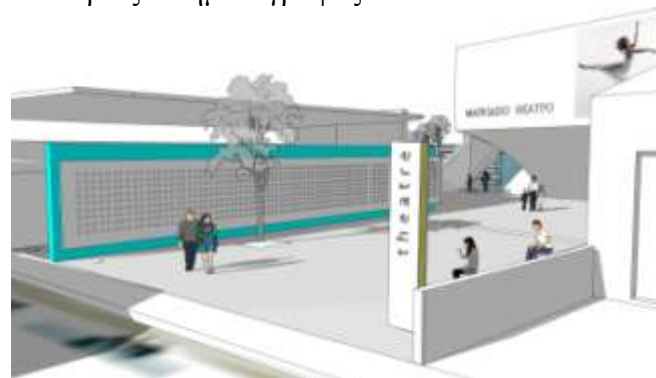
Υπαίθριο αμφιθέατρο στην Α΄ φάση

Η αναδίπλωση της οροφής του φουαγέ δημιουργεί μια ιδιαίτερη ταυτότητα σε αυτό ως φουαγέ θεάτρου. Ο υπαίθριος αμφιθεατρικός χώρος δημιουργείται για να εξυπηρετήσει υπαίθριες παραστάσεις προβολές και άλλες δραστηριότητες. Αποτελεί την προέκταση της πλατείας αλλά και της καφετέριας. Είναι ο μεταβατικός χώρος από όπου η πλατεία διαχέεται στην καφετέρια και η καφετέρια διαχέεται στην πλατεία



Υπαίθριος κινηματογράφος

Το ίδιο το κτίριο πλάθεται σαν ένα όριο το οποίο έρχεται να συντάξει και να οργανώσει τον χώρο δημιουργώντας σαφή όρια , απομονώνοντας τις ιδιωτικές χρήσεις κατά μήκος του βορείου και ανατολικού συνόρου , κάνει τις απαραίτητες συνδέσεις με τον χώρο στάθμευσης (πρόσβαση , τροφοδοσία) και στρέφει το κτίριο προς την πλατεία.



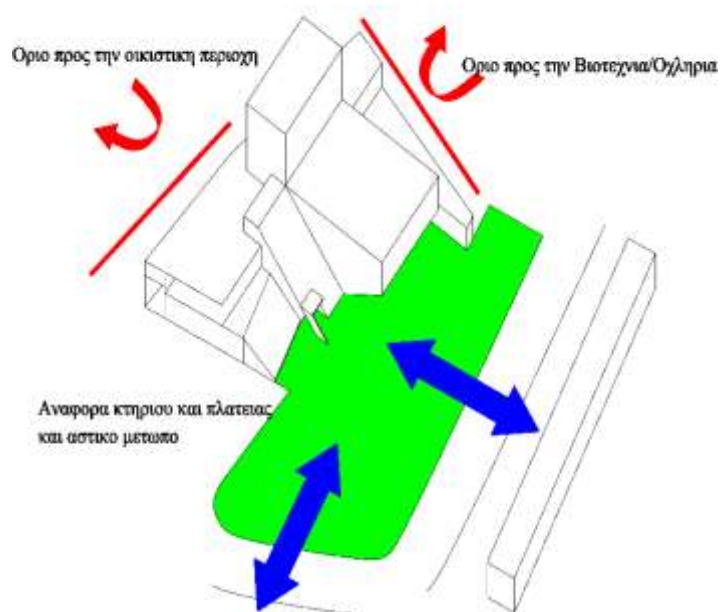
Το θέατρο στην Α΄ φάση με τις υφιστάμενες βιοτεχνίες

Το όριο-κτίριο καθώς διαχωρίζει και οριοθετεί με σαφήνεια τις άλλες γειτονικές ζώνες χρήσεων, ταυτόχρονα στην πλευρά της πλατείας, με την μεταβολή της πυκνότητας του, την αναίρεση του, η την μετάλλαξη του σε ένα κεκλιμένο επίπεδο η σε ένα διαφανές φίλτρο επιτρέπει στον υπαίθριο χώρο να ρέει ελεύθερα, να εναλλάσσεται από ανοικτό σε ημιυπαίθριο , να εισχωρεί και να διαχέεται μέσα στο κτίριο, να ενοποιείται το μέσα και το έξω και να προσφέρει πολλαπλές χωρικές εμπειρίες. Το κτίριο αντιμετωπίζεται σαν ένα αντικείμενο γλυπτό στον χώρο και ανοίγεται στην πλατεία.

Η πλατεία είναι ο υπαίθριος χώρος αναφοράς του κτιρίου ανοικτός ελεύθερος προς χρήση για πολιτιστικές δραστηριότητες κοινωνικές συναναστροφές και συσχετίσεις, απαλλαγμένος από την κίνηση αυτοκινήτου. Είναι ο συλλέκτης και ο κατανομέας κινήσεων από και προς το κτίριο.

Το κτίριο είναι μια οντότητα, ένα κέλυφος που μπορεί να αναλυθεί σε επί μέρους ευδιάκριτα στοιχεία –κτιριακούς όγκους με συγκεκριμένους λειτουργικούς και χωροθετικούς ρόλους.

ΟΡΙΑ ΠΛΑΤΕΙΑΣ



Λειτουργική Οργάνωση

Το κτήριο οργανώνεται λειτουργικά με σαφήνεια, γεγονός που αποτυπώνεται και στο εξωτερικό κέλυφος του κτηρίου, κάνοντας τις λειτουργικές του ενότητες ευανάγνωστες με τρόπο που να διευκολύνουν όλου τους χρήστες και το κοινό στην διακίνηση τους τόσο εντός όσο και εκτός κτηρίου. Οι σχέσεις των χώρων μεταξύ τους αντανακλούν τις απαραίτητες συσχετίσεις των λειτουργιών τους.

Το υφιστάμενο κέλυφος αναβαθμίζεται, τροποποιείται και μεταλλάσσεται σε μια σύγχρονη αίθουσα θεάτρου.

Όλες οι βοηθητικές λειτουργίες, αποθήκες και μηχανοστάσια αναπτύσσονται κατά μήκος του βόρειου συνόρου, με του απαραίτητους χώρους να περιβάλλουν την σκηνή την οποία εξυπηρετούν. Η τροφοδοσία και συντήρηση όλων των χώρων γίνεται από τον χώρο φορτοεκφόρτωσης σκηνικών με άμεση πρόσβαση από τον χώρο στάθμευσης γεγονός που απελευθερώνει την πλατεία και όλους τους χώρους διακίνησης του κοινού από βοηθητικές και οχληρές χρήσεις, καθώς και την διακίνηση το αυτοκίνητου.

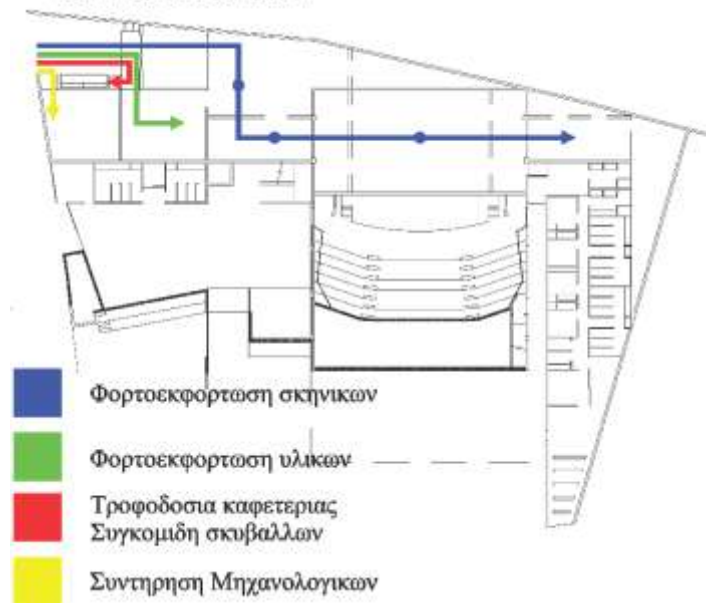
Ο επιμήκης κτιριακός όγκος στα ανατολικά καθώς απομονώνει τον χώρο του θεάτρου και της πλατείας από την οχληρή χρήση και την οπτική ρύπανση του σταθμού καύσιμων, στεγάζει τα καμαρίνια και τους βοηθητικούς χώρους ηθοποιών, παρέχει αυτόνομη πρόσβαση μόνο σε αυτούς, χωρίς να έρχονται σε επαφή με το κοινό και τους παρέχει ένα ημιυπαίθριο ιδιωτικό χώρο για τα διαλείμματα τους.

Ο τριώροφος χώρος του φουαγέ ως συλλέκτης και κατανομέας των κινήσεων παραλαμβάνει την κίνηση του κοινού από την πλατεία και την κατανέμει αναλόγως στους επιμέρους χώρους όπως την αίθουσα του θεάτρου, την καφετέρια, τον υπαίθριο χώρο της στον όροφο, και το αμφιθέατρο, καθώς επίσης και στον υπαίθριο κινηματογράφο. Η αίθουσα θεάτρου συνδέεται τόσο στο ισόγειο με το φουαγέ, όσο και στον όροφο με το φουαγέ, την καφετέρια και τον υπαίθριο της χώρο – αμφιθέατρο, για να εξυπηρετείται απρόσκοπτα η ροή του κοινού κατά την ώρα των παραστάσεων.

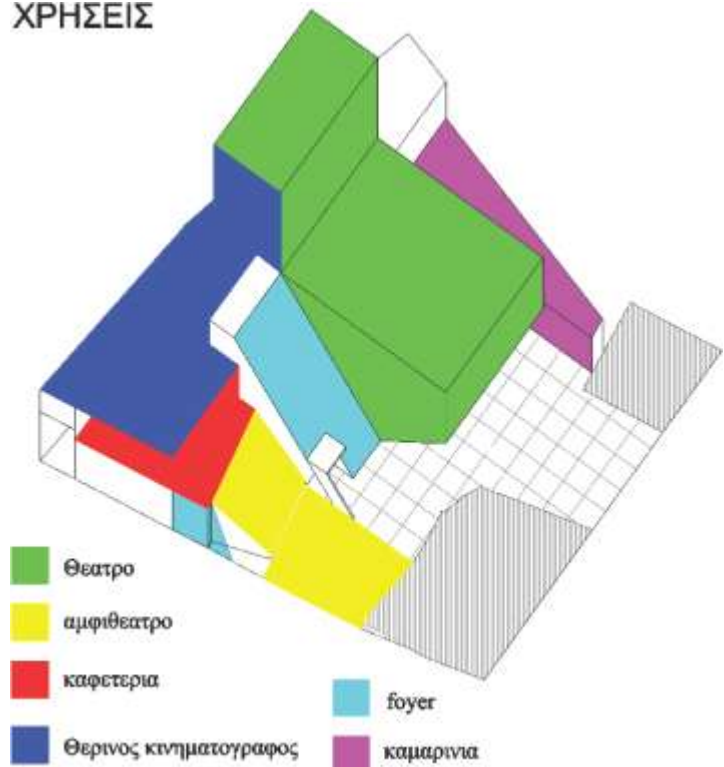
Αρχιτεκτονική Σύνοψη και Μορφολογία

Το κτίριο συντίθεται από απλούς καθαρούς γεωμετρικούς όγκους οι οποίοι με την σχέση και τις αναλογίες τους επιδιώκουν την αρμονία του συνόλου, την καλύτερη δυνατή σχέση με το έδαφος και την προσαρμογή του στον χώρο, την καλύτερη δυνατή θέα, τον βέλτιστο δυνατό

ΦΟΡΤΟΕΚΦΟΡΤΩΣΗ

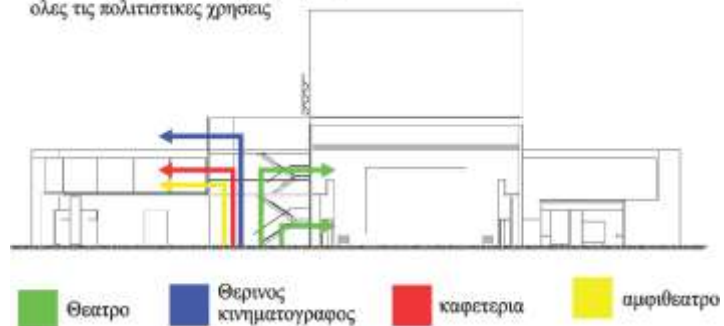


ΧΡΗΣΕΙΣ



FOYER

Μεσω του Foyer είναι προσβάσιμες όλες τις πολιτιστικές χρήσεις



προσανατολισμό και την σωστή συσχέτιση των λειτουργιών.

Εκτός από την αρμονία του, το κτίριο οργανώνεται ογκοπλαστικά για να μπορέσει να πετύχει το "επιδέξιο", σωστό και συναρπαστικό παιχνίδι των μορφών, κάτω από το "φως" και να ανταποκρίνεται επαρκώς στο ρόλο του ως "κλιματικός μετατροπέας".

Το κτίριο αντιμετωπίζεται σαν ένα αντικείμενο γλυπτό με χώρο αναφοράς και ανάγνωσης την πλατεία, το οποίο συντίθεται από απλούς κτιριακούς όγκους που εκφράσουν τη εσωτερική τους λειτουργία. Η σύνθεση του κτιρίου επιτυγχάνει την αρμονία, με μέτρο τον άνθρωπο, μέσα από τις αναλογίες των όγκων, την σχέση του επί μέρους με το σύνολο, την ειλικρινή-αληθινή έκφραση των υλικών της και την σύγχρονη τεχνολογία στις κατασκευές, την επεξεργασία των αρχιτεκτονικών λεπτομερειών και των ανοιγμάτων, την σαφή έκφραση του δημόσιου χαρακτήρα του, του περιεχομένου και της λειτουργίας.

Ως δημόσιο κτίριο είναι ένα κύτταρο στον δομημένο ιστό της πόλης που πρέπει να εντάσσεται αλλά και να είναι ευδιάκριτο και συγκεκριμένο, να δηλώνει την ταυτότητα και την χρήση του, να σηματοδοτεί το σημείο ύπαρξής του και να ανασυντάσσει την εικόνα της πόλης η οποία είναι καταγραμμένη στην μνήμη των κατοίκων και των επισκεπτών της, δηλαδή στην συλλογική μνήμη.

Υλικά κατασκευής

Το εμφανές σκυρόδεμα, το μέταλλο, το γυαλί, το ξύλο αφήνουν τις αρετές, την ειλικρίνεια της δομής τους και του τρόπου κατασκευής τους να εκφραστούν, και ταυτόχρονα να εκφράσουν το σύγχρονο και πρωτοποριακό πρόσωπο του ανακαινισμένου Μαρκίδειου θεάτρου, χωρίς επιπρόσθετες δαπανηρές εξωτερικές επενδύσεις.

Στατικός Φορέας

Ο στατικός φορέας των κτιρίων είναι κυρίως από οπλισμένο σκυρόδεμα. Χυτοί τοίχοι κολώνες δοκοί και πλάκες από οπλισμένο σκυρόδεμα συνθέτουν χωρικό πλαίσιο που παραλαμβάνει τα κατακόρυφα, οριζόντια και δυναμικά (σεισμικά) φορτία.

Στους χώρους με μεγάλα ανοίγματα θα χρησιμοποιηθεί μεικτή κατασκευή μεταλλικών δοκών και οπλισμένου σκυροδέματος ή μεταλλική ελαφριά κατασκευή.

Η μεταλλική ελαφριά κατασκευή μας δίνει την δυνατότητα ασφαλούς και οικονομικής λύσης.

