



IPPOLITO
FLEITZ
GROUP
identity architects

Press information

Guesthouse „Floating Connection“



Guesthouse „Floating Connection“

Architecture | Residential | Hospitality

Jahr / year

09 / 2020

Fläche / size

147 m²

Team

Arsen Aliverdiiev
Andrea Hasbun
Christian Kirschenmann
Verena Schiffel
Anna Theodossiadou
Alberto Franco

Partner

Architekturbüro Seebacher-Krauth-Metzinger

Fotografie / photography

Zoey Braun (info@zoeybraun.de)

Copyright

Bilder mit Kennzeichnung „free press image“ dürfen uneingeschränkt publiziert werden. Für die Veröffentlichung aller anderen Bilder setzen Sie sich bitte mit dem Fotografen bezüglich der Lizenzrechte in Verbindung.

/

Images tagged with "free press image" might be used without restrictions and further notice. For all other images please contact the photographer concerning license rights before publishing.

© 2021

**Any questions or feedback?
Please contact Wieland Höhne**

T + 49 (0) 711|99 33 92 334 | press@ifgroup.org

Ippolito Fleitz Group — Identity Architects

Augustenstraße 87
70197 Stuttgart, Germany
T + 49 (0) 711|99 33 92 330
www.ifgroup.org



01_floating-connection_Braun_ZB679-04.jpg

Photo © Zoöey Braun

FREE PRESS IMAGE



02_floating-connection_Braun_ZB679-03.jpg

Photo © Zoöey Braun

FREE PRESS IMAGE





04_floating-connection_Braun_ZB679-10.jpg

Photo © Zoey Braun

FREE PRESS IMAGE



05_floating-connection_Braun_ZB679-16.jpg

Photo © Zoey Braun

FREE PRESS IMAGE



06_floating-connection_Braun_ZB679-13.jpg

Photo © Zoey Braun

FREE PRESS IMAGE



07_floating-connection_Braun_ZB679-17.jpg

Photo © Zoey Braun

FREE PRESS IMAGE



08_floating-connection_Braun_ZB679-11.jpg
Photo © Zooney Braun

FREE PRESS IMAGE



09_floating-connection_Braun_ZB679-21.jpg
Photo © Zooney Braun

FREE PRESS IMAGE



10_floating-connection_Braun_ZB679-05.jpg

Photo © Zoey Braun

FREE PRESS IMAGE



11_floating-connection_Braun_ZB679-01.jpg

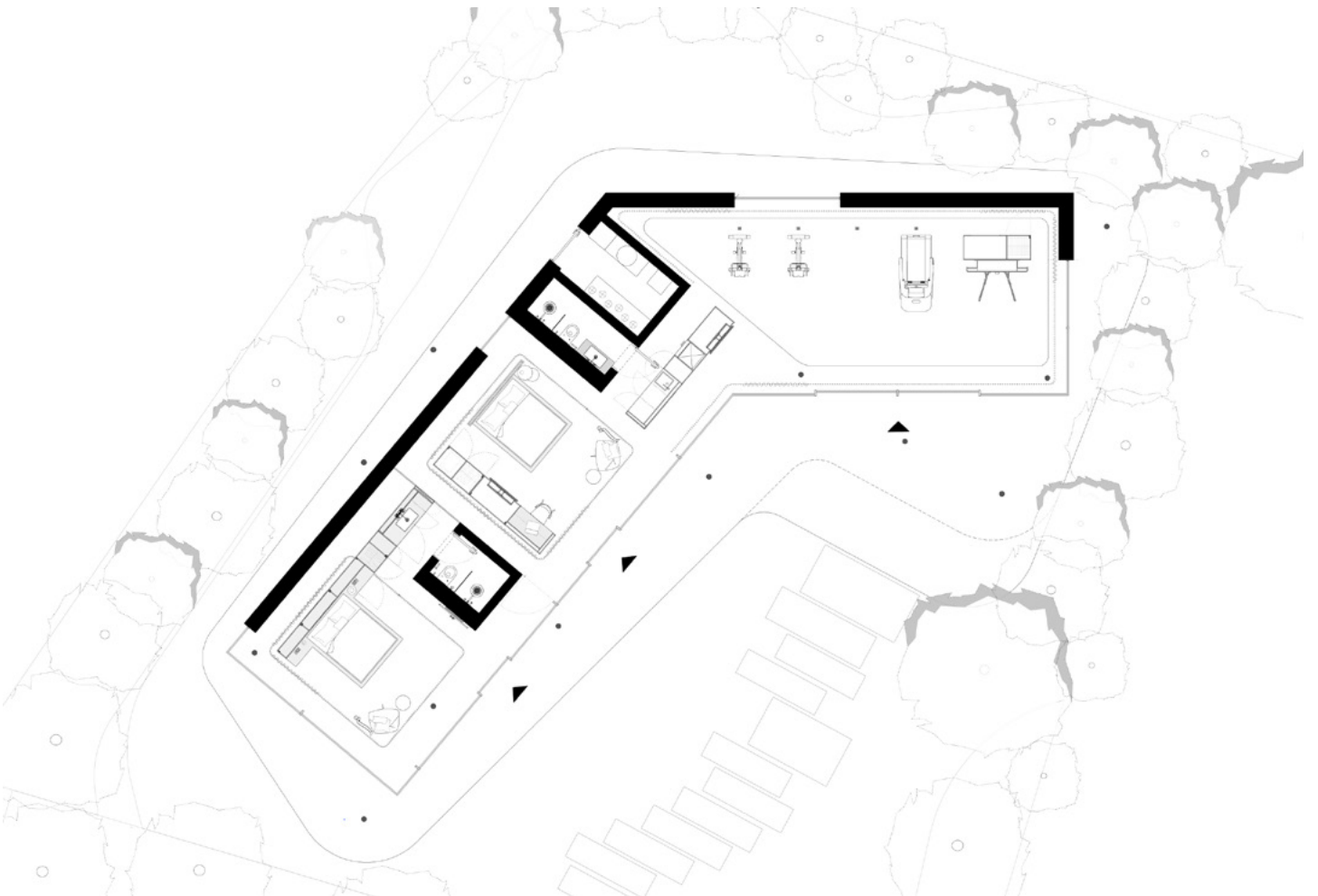
Photo © Zoey Braun

FREE PRESS IMAGE



floating_connection_schnitt.png

Plan © Ippolito Fleitz Group



floating_connection_floorplan.png

Plan © Ippolito Fleitz Group

Gästehaus „Floating Connection“

Für das Ehepaar ist es ein Fitnessraum, für deren Besuch ist es das Gästehaus. Unsere einzigartige, exakt an den Bedürfnissen der Familie ausgerichtete Architektur: ein Pavillon, der wie über dem Rasen zu schweben scheint.

Das Gebäude präsentiert sich in seiner Form weich und geschwungen und sucht mit dieser architektonischen Geste den Dialog mit dem Wohnhaus. Die Glasfassade lässt die Grenzen zwischen innen und außen verschwinden – nur zur Straße hin verschließt sie sich schützend. Sowohl der Natursteinboden als auch die Eichenholzdecke durchziehen das gesamte Gebäude. Sie bilden zwei zusammenhängende Flächen, die den Pavillon von oben und unten umschließen und so einen von außen nach innen durchlaufenden Raum aufspannen. Eigenständig und durchlässig ist der Pavillon der Abschluss des Gartens und die Erweiterung des Wohnens.

Die Innenräume lassen immer genau so viel Intimität zu, wie gewünscht ist. Angefangen von der Schiebetür der Außenfassade bis hin zu den Vorhängen, die anstelle von Wänden um die Gästezimmer herum zugezogen werden können, bleibt die Beziehung zwischen innen und außen ineinander übergehend. Ob der Pavillon als ein großzügiger, fließender Raum oder als Gästehaus mit verschiedenen abgegrenzten Bereichen erscheinen soll, ist über die Vielschichtigkeit unseres Interior Designs je nach Anlass steuerbar. So findet das Heimtraining mit weit geöffneter Fassade förmlich im eigenen Garten statt, während der Besuch im Pavillon bei geschlossenen Vorhängen einen privaten Rückzugsort findet.

Zwei Bäder und eine freistehende Küche sorgen für Komfort und Unabhängigkeit wie in einer Ferienwohnung – für Gast und Gastgeber gleichermaßen. Um für die Besucher eine

respektvolle Distanz zueinander zu schaffen, liegen die beiden Schlafzimmer nicht direkt nebeneinander. Separiert werden sie von einem der Bäder, in dem eine Glaswand für zusätzliche akustische Abgrenzung sorgt, ohne dabei die harmonische Bewegung der Architektur zu unterbrechen. So beginnt der Tag mit der Morgensonne, die das Bad durchflutet.

Die Oberflächen der Gästezimmer schaffen mit ihren verschiedenen Strukturen ein besonderes Spiel von Licht und Schatten. Die Gittertextur der geriffelten Reliefflächen an der Wand setzt sich in der Lamellendecke fort und trifft auf das Flattern der flächigen Vorhangschatten. Graue Teppichinseln und Möbel mit blauen Bezugstoffen zeigen bei Tageslicht ihre feinfaserige Beschaffenheit und erzeugen einen Kontrast zum rauen ockerfarbenen Kratzputz an der Wand. Auf dessen warmer und erdiger Oberfläche zeichnen sich bei Sonnenaufgang die Silhouetten der Blüten und Zweige aus dem Garten ab.

Die Steine, die zum Pavillon führen, sind versetzt in den Rasen eingelassen, auch die Stufen zur Terrasse bleiben unbündig. Durch die Positionierung und den kurzen Laufweg ist der Neubau unmissverständlich dem Zuhause zugehörig. Es ist auch ein nuanciertes Verständnis von Gastlichkeit, das in dieser Architektur seinen Ausdruck findet: Der Besuch wohnt etwas abseits, dabei leicht erhoben, in eigenen Räumen, die den Gastgebern in unterschiedlichen Graden der Offenheit zugewandt sind.

Schwebend und im Dazwischen – über dem Rasen und zwischen den Räumen, zwischen Anstrengung und Erholung, Fitnessstudio und Gästehaus, dabei aber fest verankert im Zuhause und in den Anforderungen einer Familie: Das ist unser Gästehaus „Floating Connection“.

Guesthouse „Floating Connection“

A private gym for the homeowners, a guesthouse for their visitors. Our unique architecture, perfectly tailored to the family's needs: a garden pavilion that floats above the lawn.

The building takes a soft and curved form – an architectural gesture that establishes a dialogue with the main house. A glass façade lets the boundaries between interior and exterior dissolve, while closing itself off protectively towards the road at the rear. Natural stone flooring and oak ceilings run throughout, forming two continuous surfaces that circumscribe the pavilion from above and below, spanning a space that flows from the outside to the inside. Making an independent and permeable statement, the pavilion demarcates the end of the garden and forms an extension of the living space.

The interior space allows for as much intimacy as is required at any given time. From the sliding door in the exterior façade to the floor-to-ceiling curtains, that can be drawn around the guest bedrooms in place of walls, the relationship between inside and outside remains fluid. Whether the pavilion reveals itself as a generous, flowing space or as a guesthouse with distinct demarcated areas can be determined at will thanks to our multi-layered interior design approach. In this way, the façade can be opened right up to allow home training to happen in the garden, while guests can draw the curtains to create their own private retreat.

Two separate bathrooms and a freestanding kitchen bring all the comfort and independence of a holiday apartment – for guests and hosts alike. The two bedrooms are separated by one of the two bathrooms so as to create a respectful distance

between guests. In this bathroom, a glass wall provides additional acoustic separation without interrupting the harmonious flow of the architecture. Thus the day can begin with the morning sun flooding the bathroom.

The use of different surface structures in the guest rooms creates an interesting play of light and shadow. The lattice texture of the fluted relief wall tiles is continued in the slatted ceiling and meets the flutter of the shadows cast by the curtains. Islands of grey carpet and blue upholstered furnishings reveal their fine-grained texture in daylight, forming a contrast with the rough, ochre, scrape-finish plaster on the walls. At sunrise, the silhouettes of flowers and branches from the garden are cast onto this warm, earthy surface.

The paving stones leading to the pavilion are offset into the lawn, an effect that is continued in the steps leading up to the terrace. The brevity and positioning of the path ensures that the new building belongs unmistakably to the house. It also articulates a nuanced understanding of good hospitality expressed through architecture: guests live in their own slightly elevated, yet somewhat apart space, which faces their hosts in variable degrees of openness.

Floating and occupying an interstitial space – above the lawn and between spaces, between physical exertion and recreation, private gym and guesthouse, yet firmly anchored in the home and in the needs of the family: this is our Floating Connection guesthouse.

后院建筑“Floating Connection”

二人世界时，这里是健身房；有客来访时，这里是客房。根据主人的需求，我们为其量身定制了这一别出心裁的设计——一栋“漂浮”于草坪之上的后院建筑。

这是一个由柔和曲线构成的后院空间。它用建筑的语言与主楼对话。大面积的玻璃幕墙将内与外的界限打破，只有临街一侧有墙壁遮挡，以避视线。天然的石材地面和橡木天花板贯穿整屋，由此构成的两个面彼此衔接，环抱形成一个由外而内的空间。这栋后院建筑独立而通透，藏匿于花园的深处，作为家的延伸。

这栋建筑提供的私密性不多不少，恰如其分。玻璃推拉门构成的外墙、客房四周用窗帘取代墙壁，都在尽可能地减少内与外的界限。只需稍作调整，这里即可从开敞的一体空间变成带隔间的客房，贴近主人需求，空间自由灵活。拉开外墙，这里是一间融入花园的健身房；有客人过夜，拉上窗帘就是静谧的客房。

这栋后院建筑带有两间浴室和一间厨房，舒适性和独立性不亚于一套高级配置的度假屋，令主人和客人都能享受舒适的便利性和私密性。作为客房，两间卧室并不相邻，目的

是便于客人之间也能保持放松的距离。两间卧室间由一间浴室隔开。浴室附带一堵玻璃墙，在不影响整栋建筑流动性的前提下起到隔音的作用。太阳升起时，晨光灌入浴室，仿佛世外桃源。

客房的材质选择多样，多种不同的结构绘成一副光与影的画面。立体瓷砖构成的网格状墙壁在天花板上得到呼应，再与窗帘投下的光影衔接。地面上的灰色地毯将不同的区域低调分开。家具的蓝色软包在日光下显现出细腻的质地，与粗糙的赭石色抹灰墙面形成对比。清晨，花园里的植物随着太阳的升起将身影投射在暖色的墙壁上。

后院建筑的门口台阶参差不齐，石板路一块一块错落有致，嵌在草坪当中，与主楼相连。主次建筑的位置和距离既凸显二者的紧密关联，又拉开一定距离，潜移默化地渗透出当地传统的待客之道——客席居次，但为上宾，可远可近，远而不疏。

漂浮于草坪之上，坐落于绿荫之间。集健身房的活力和客房的静谧于一身，围绕主人的需求，将家的概念巧妙延伸。

Дом для гостей „Floating Connection“

Что для семейной пары является залом для фитнеса, то для их посетителей является домом для гостей. Наша уникальная, ориентированная на потребности семьи архитектура: словно парящий над землей павильон.

Мягкие и плавные линии здания гармонично сочетаются с архитектурой расположенного рядом жилого дома. Стекланный фасад стирает границы внутри и снаружи – а в сторону улицы здание закрыто от взглядов посторонних. Пол из натурального камня и дубовый потолок протягиваются по всему зданию. Это две взаимосвязанные поверхности, ограждающие павильон сверху и снизу и создающие пространство, которое переходит снаружи внутрь. Независимый и прозрачный, павильон является продолжением сада и жилым пространством.

Помещения внутри дарят столько уединения, сколько необходимо гостям. Начиная с раздвижной двери фасада до штор, которые можно задвинуть вокруг гостевой комнаты вместо стен, остается непрерывная связь между внутри и снаружи. Будет ли павильон выглядеть как просторное, открытое помещение или как гостевой дом с различными зонами, это решение можно варьировать в зависимости от ситуации с помощью нашего дизайна интерьера. Так, благодаря просторно открытому фасаду, домашние тренировки проходят практически в саду, в то время как гостям в павильоне предоставляется возможность уединиться за закрытыми занавесями.

Две ваннные комнаты и открытая кухня обеспечивают комфорт и независимость, как в курортной квартире – как для гостей, так и для хозяев. Спальные комнаты расположены не непосредственно рядом друг с другом,

а на достаточном расстоянии. Они разделены одной из ваннных комнат, в которой стеклянная стена обеспечивает акустическое комфорт, не прерывая при этом гармоничные линии архитектуры. Так день начинается с восхода солнца, лучи которого наполняют ванную комнату.

Разнообразные структуры поверхностей в спальне создают особую игру света и тени. Решетчатая текстура рифленых рельефных потоков на стене продолжается на ламельном потолке, сочетаясь с трепещущими тенями от сплошных занавесей. При дневном свете видна волокнистая структура островков из ковров серого цвета и мебели с синей обивкой, контрастирующая с грубым рисунком охристой декоративной штукатурки на стене. На рассвете на ее теплой поверхности земляного оттенка вырастают силуэты цветов и ветвей из сада.

Камни, ведущие к павильону, уложены на газон со смещением, ступени на террасу тоже расположены неравномерно. По расположению и короткому пути без сомнения понятно, что новое строение относится к главному дому. Это тонкий жест гостеприимства, отражающийся в архитектуре: Гости живут в отдельном, расположенном на небольшом возвышении доме, с собственными комнатами, не теряя контакта с радушными хозяевами.

Парить в пространстве – над газоном и комнатами, между нагрузкой и отдыхом, между фитнес-залом и домом для отдыха, при этом чувствуя себя как дома и учитывая пожелания хозяев. Это наш дом для гостей „Floating Connection“.