



*Proposta abitativa con relativa
ristrutturazione*

Leonardi Camilla - Interior Design

Torre di Porta Bruciata



La torre di Porta Bruciata è un'antica torre di Brescia situata all'estremità ovest di via dei Musei, nell'angolo nord est di **Piazza della Loggia**.

Collocata sul decumano massimo della **Brixia romana** la torre venne costruita in questo periodo come porta fortificata per l'accesso da ovest alla città e chiamata "Porta Milanese".

Nel **1184**, secondo le cronache dell'epoca, un furioso incendio scoppiò proprio da questa torre e distrusse l'area della città partendo da Piazza Rovetta fino al Duomo vecchio.

Da questo episodio deriva l'appellativo di "**Bruciata**" che ancora oggi dà il nome alla torre.

Nel **Trecento** venne integralmente ricostruita durante le operazioni di fortificazione della Cittadella nuova promosse dai Visconti, assumendo l'aspetto attuale con un grande volume di copertura al passaggio e la merlatura ghibellina a coronamento.

La struttura venne conservata durante i lavori di trasformazione delle mura viscontee negli eleganti portici di via **X Giornate** operati alla fine del Cinquecento da Pier Maria Bagnadore, che si limita a inglobarla nel fronte porticato della neonata Piazza della Loggia lasciando liberi solo i piani superiori e il coronamento.

Abbandonata qualsiasi funzione di difesa, nel **1798** viene ceduta a **privati**.

Torre di Porta Bruciata

La struttura della torre mostra una muratura a vista con possenti **blocchi di pietra angolari**, in un insieme piuttosto disordinato tipico delle murature dell'epoca.

Alla base, la torre serve ancora da **passaggio da Piazza della Loggia a via dei Musei**, passaggio che si sviluppa sotto una grande volta a crociera.

Ad entrambi gli accessi, all'interno, sono ancora presenti i cardini in ferro delle grandi porte lignee.

Sotto questo voltone si trova l'accesso principale alla **chiesa di San Faustino in Riposo**, il cui esterno è invece visibile da vicolo della Torre, che si diparte da via dei Musei nello spiazzo a est di Porta Bruciata.



**ESCLUSIVO APPARTAMENTO
ADIACENZE PIAZZA VITTORIA e PIAZZA DUOMO**

calato in un contesto elegante, raffinato e d'altri tempi con vista su monumenti

prezzo: 3000 €/mq

tipologia commerciale: Appartamento

posizione: Centrale

condizioni immobile: Buone Condizioni

piano: Quinto piano

ingresso indipendente: No

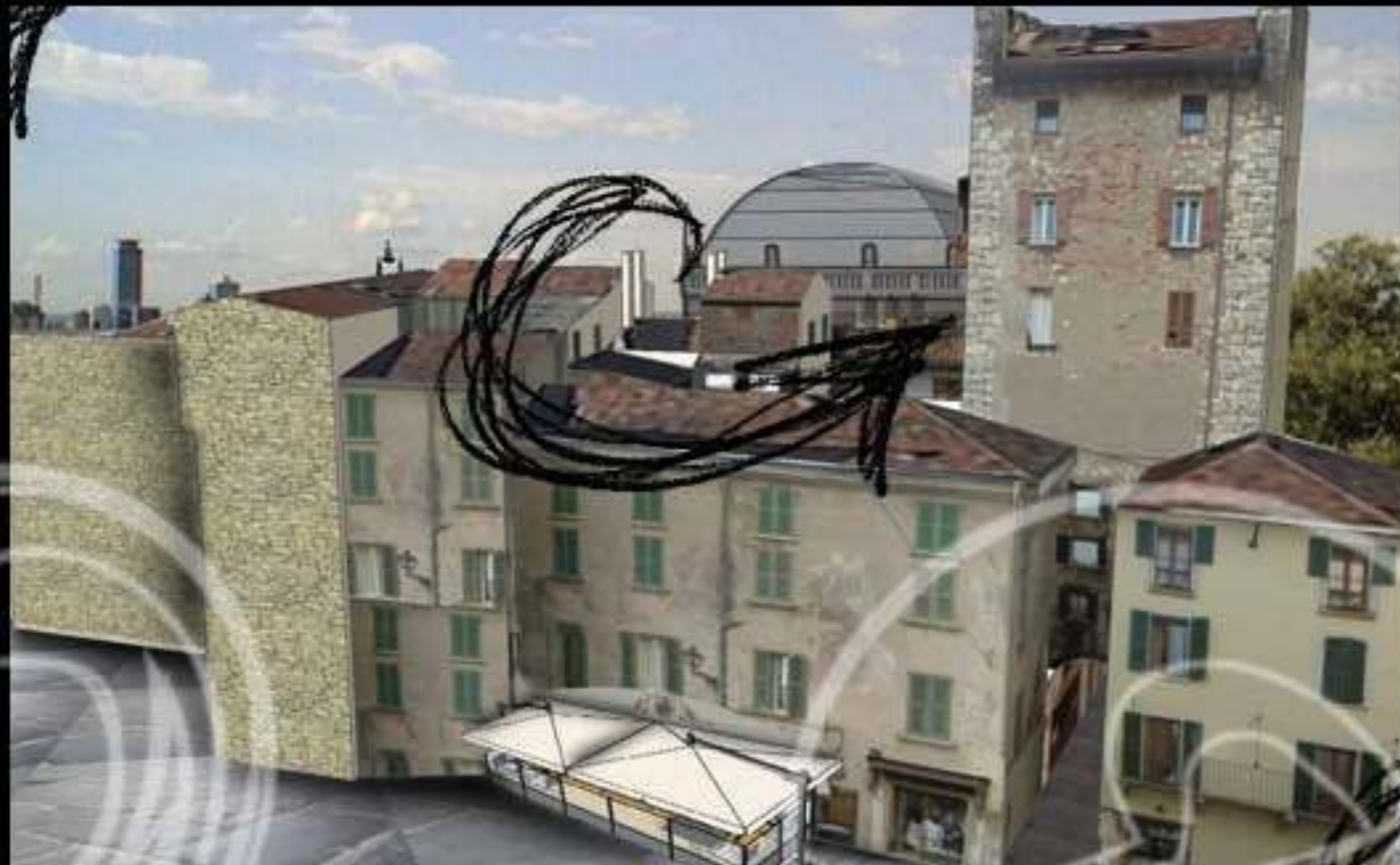
riscaldamento: Autonomo

prezzo ristrutturato: 4000 €/mq

collocazione: Torre antica

condizioni locali: Buone Condizioni

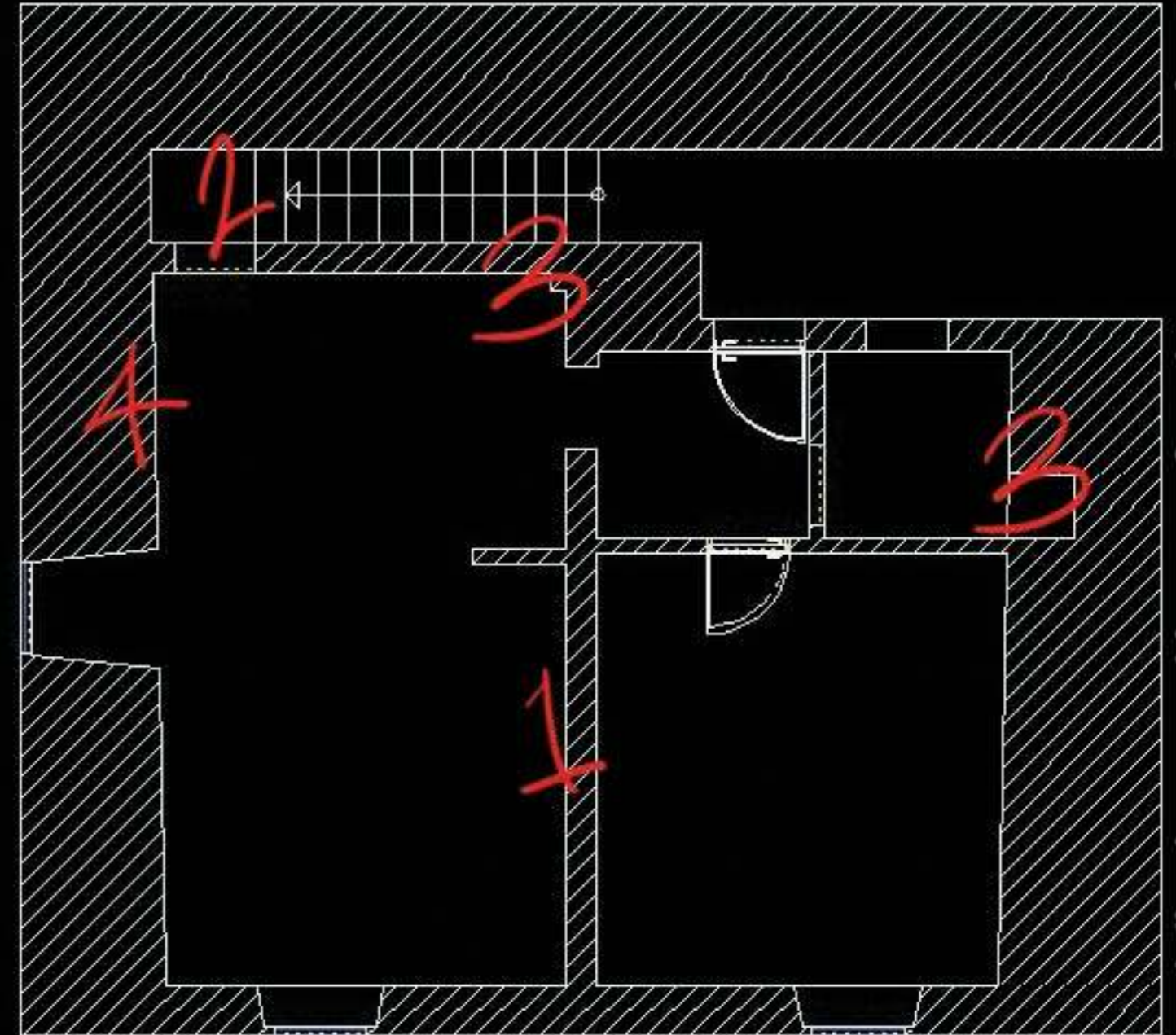
Torre di Porta Brucciata



Torre di Porta Bruciata

Il quinto piano di questa torre, di **circa 65 mq** calpestabili, risulta essere inadeguato per la sua decennale disposizione interna. Nell'opera di ristrutturazione è stato necessario tener conto dei seguenti elementi:

- 1 _ un muro portante passante nel mezzo della casa
- 2 _ un lungo sottoscala che al momento funge da sgabuzzino e necessita di essere rivisto per un migliore riutilizzo degli spazi
- 3 _ Le tubazioni di cucina e bagno
- 4 _ In bagno risulta possibile riaprire una finestra al momento murata, la collocazione è identificabile dalla parete esterna.



Forre di Porta Bruciata

fotografie interni

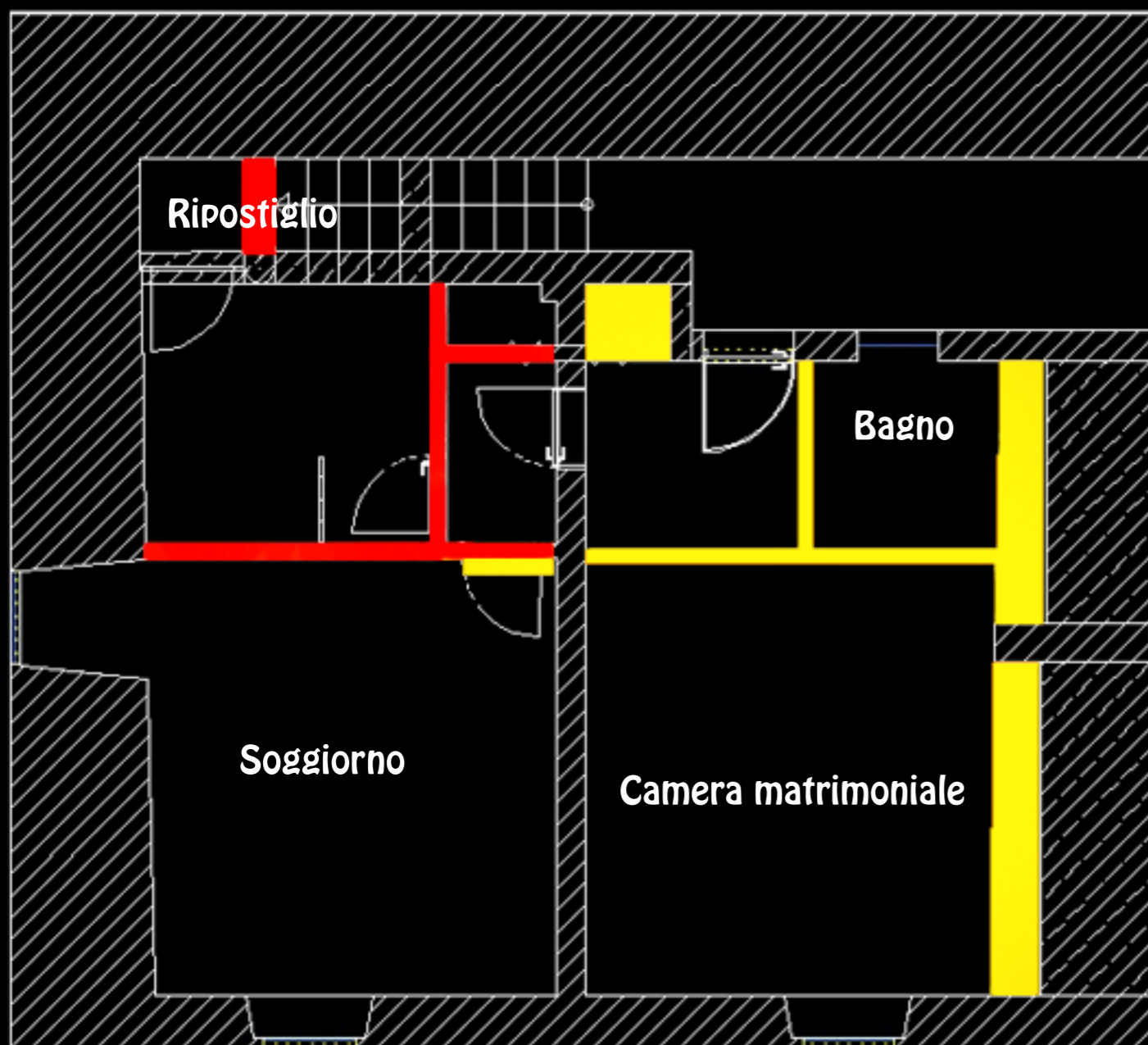


Torre di Porta Bruciata

Viste panoramiche



Forre di Porta Bruciata



■ NUOVE COSTRUZIONI

■ DEMOLIZIONI

Nel rilievo dell'appartamento la disposizione dei locali fa cardine su un disimpegno in ingresso che risulta, però, aperto sulla zona giorno.

Osservando la pianta il bagno si colloca sulla destra, frontalmente la camera da letto e sulla sinistra si accede alla zona giorno con angolo cottura e un ripostiglio, nascosto dalla cucina che occupa il sottoscala.

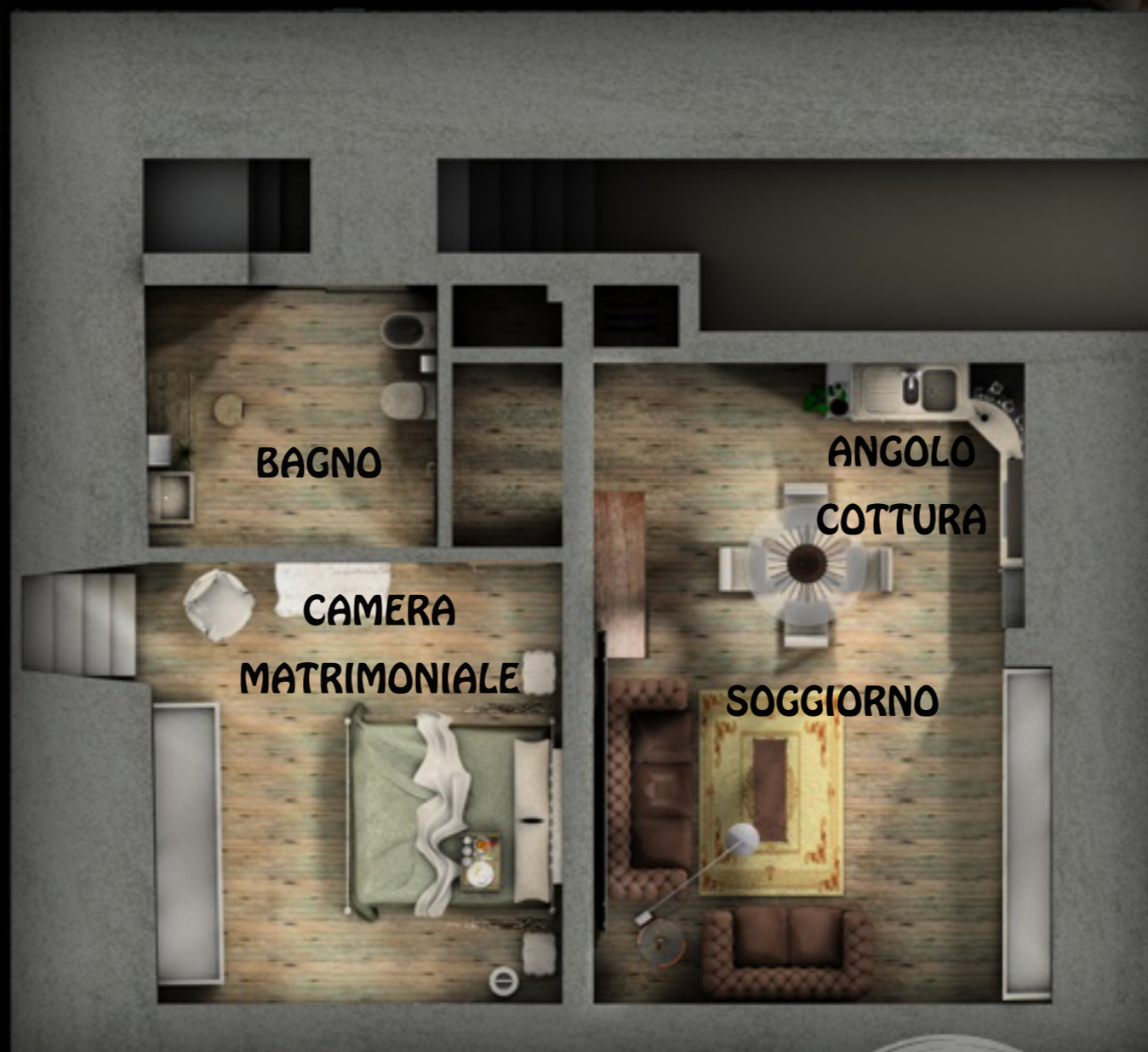
Questa soluzione risulta poco organica poichè si accede alla zona notte senza filtri di alcun genere e la zona giorno risulta spostata quando, logicamente, si dovrebbe trovare in una istintiva continuazione dell'ingresso.

La zona notte non risulta intima ma, anzi, vi si accede quasi erroneamente.

Con queste considerazioni si è proceduto a mettere in atto

Torre di Porta Bruciata

VISTA DALLE SCALE CONDOMINIALI di
CHIESA SAN FAUSTINO IN RIPOSO



Nella proposta di ristrutturazione la disposizione appare specchiata rispetto al rilievo: entrando si trova la **zona cottura** aperta sul **soggiorno** e da uno spazio inutilizzato si è ricavato, sulla destra, un piccolo **guardaroba**. Accedendo al **disimpegno** vi è un **ripostiglio**, il **bagno** e la **camera matrimoniale**.

INGRESSO CONDOMINIO
"LA TORRE BRUCIATA"

Forre di Porta Bruciata

Il marmo, presente in tutta la casa e sostituito nel corso degli anni in modo disorganico, è stato sostituito come segue:



PARQUET MEMORY TECLA ditta WOODCO

Specie legnosa: Rovere di Slavonia

Selezione COUNTRY, tipi di tavole in cui sono presenti nodi, spaccature, stuccature per un effetto vissuto. Le tavole sono piallate a mano e finite con olio e cera.



INTONACO BIANCO

Alta resistenza e azione isolante

Costituito da calce bianca, cemento bianco e segature di marmo bianco

TECLA

MEMORY

150x1600/2200x15 mm
190x1800/2200x15 mm
220x1800/2200x15 mm

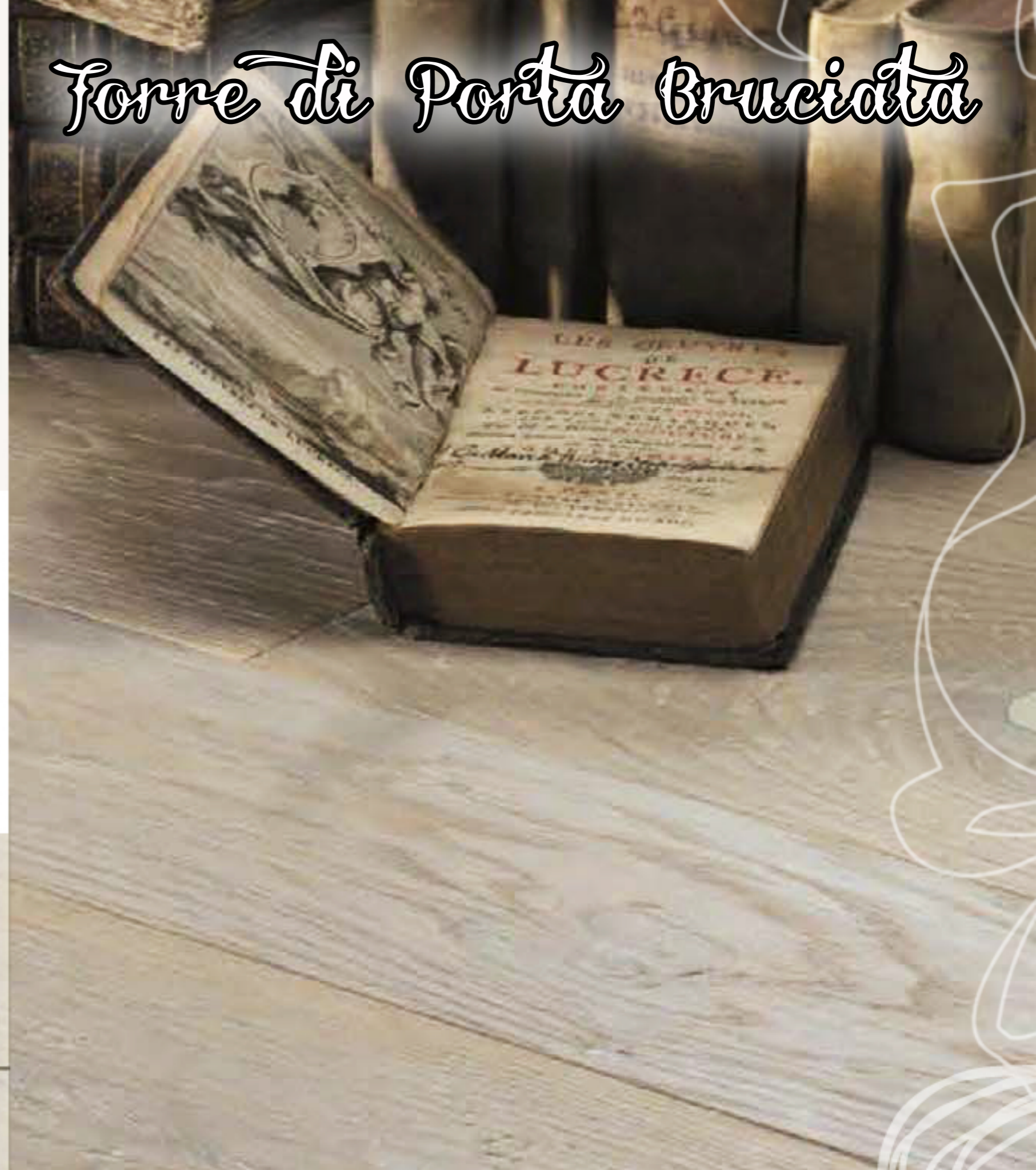


Nome	Tecla	Codice	
Superficie	Piallata a mano	Finitura	Olio-cera, mano finale di cera
Lunghezza	1600/2200 mm.	Larghezza	150-190-220 mm.
Spessore	14 mm.	Formato	Plancia
Bisellatura	Si		



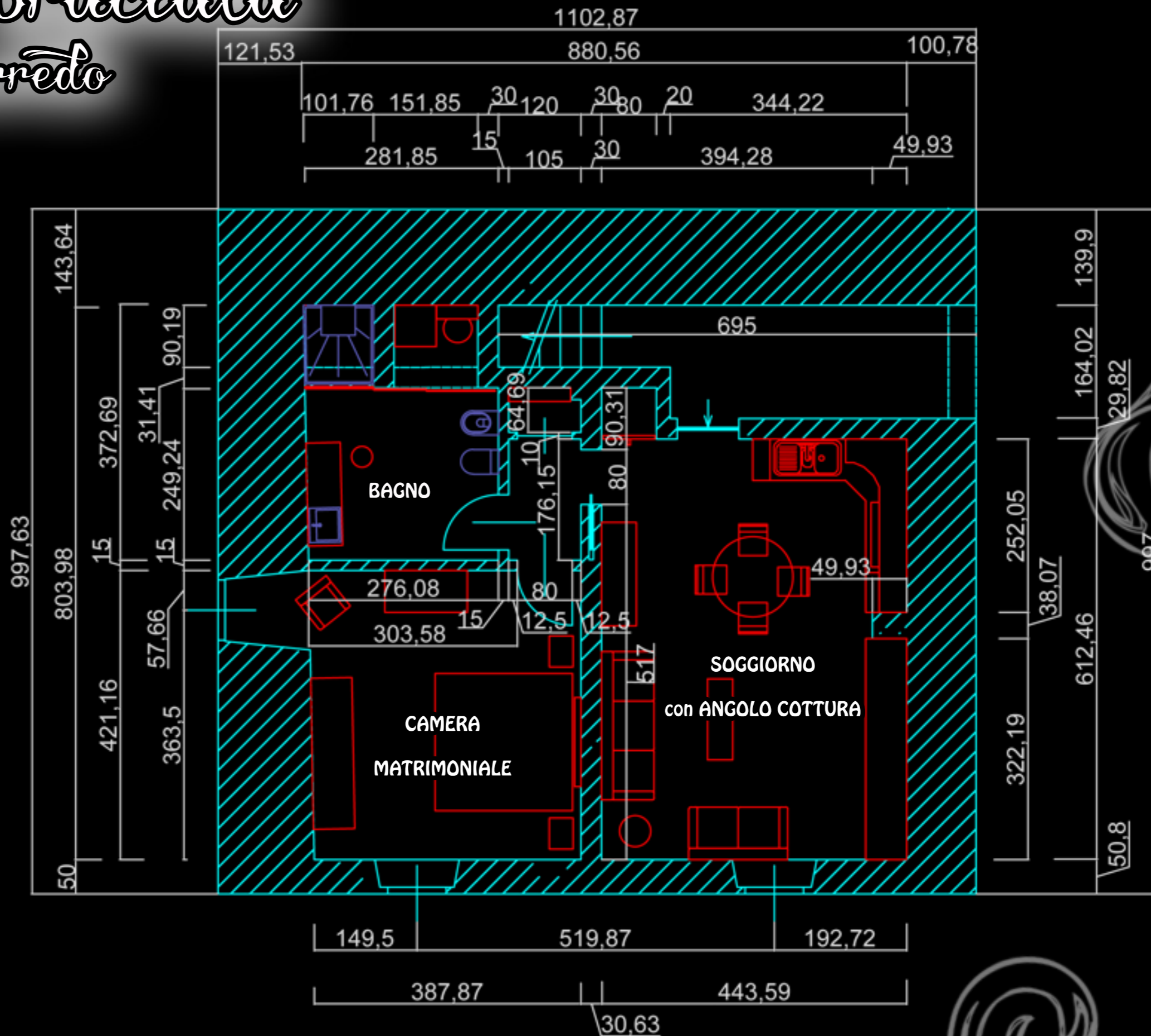
La posa sfalsata con tavole di tre diverse larghezze alternate in modo casuale

Forre di Porta Bruciata



Forre di Porta Bruciata

planimetria con arredo



Forre di Porta Bruciata

planimetria con arredo

BAGNO
A 9,91 mq

RIPOSTIGLIO

GUARDAROBA

DISIMPEGNO

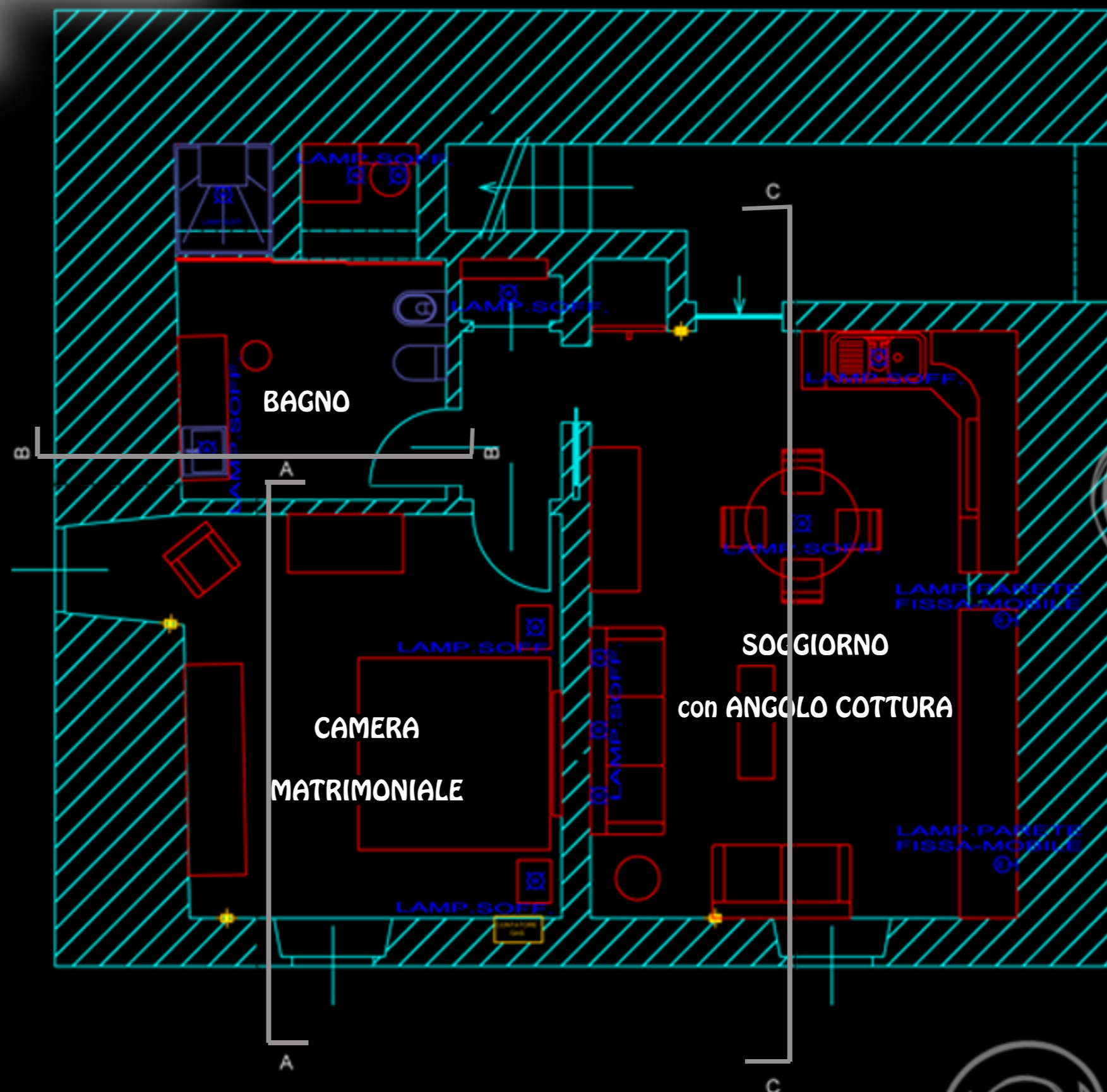
**CAMERA
MATRIMONIALE**
A 18,40 mq
RAI >1/8

**SOGGIORNO
con ANGOLO
COTTURA**
A 27,80 mq
RAI >1/8



Forre di Porta Bruciata

planimetria con arredo



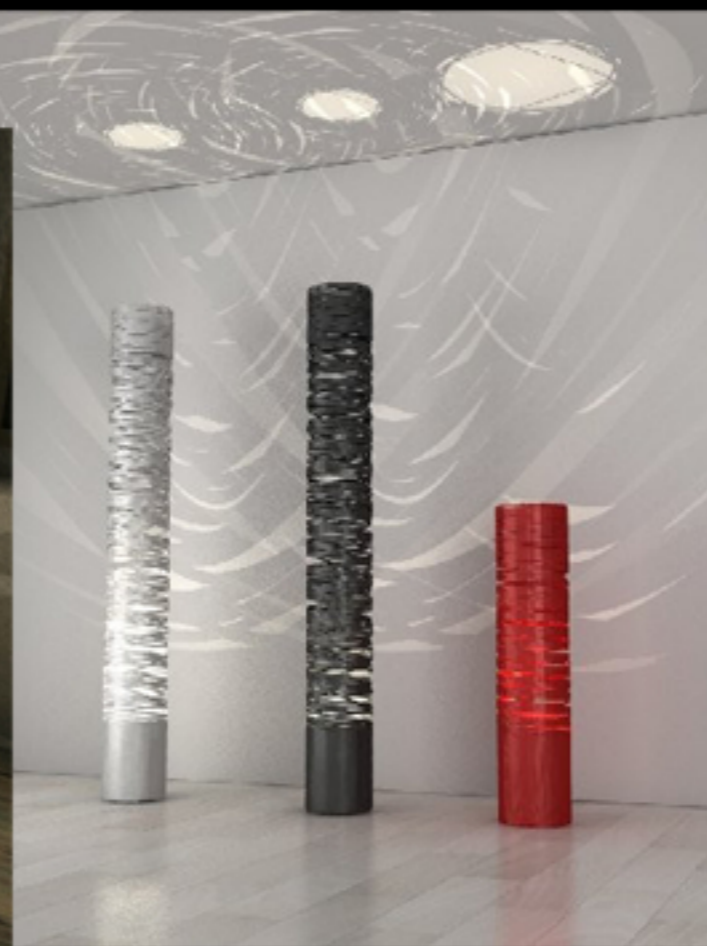
Forre di Porta Bruciata

La **zona notte** è stata arredata con toni tenui inserendo,

come corredo a letto matrimoniale con comodini e armadio a 4 ante, una petineuse con poltroncina.

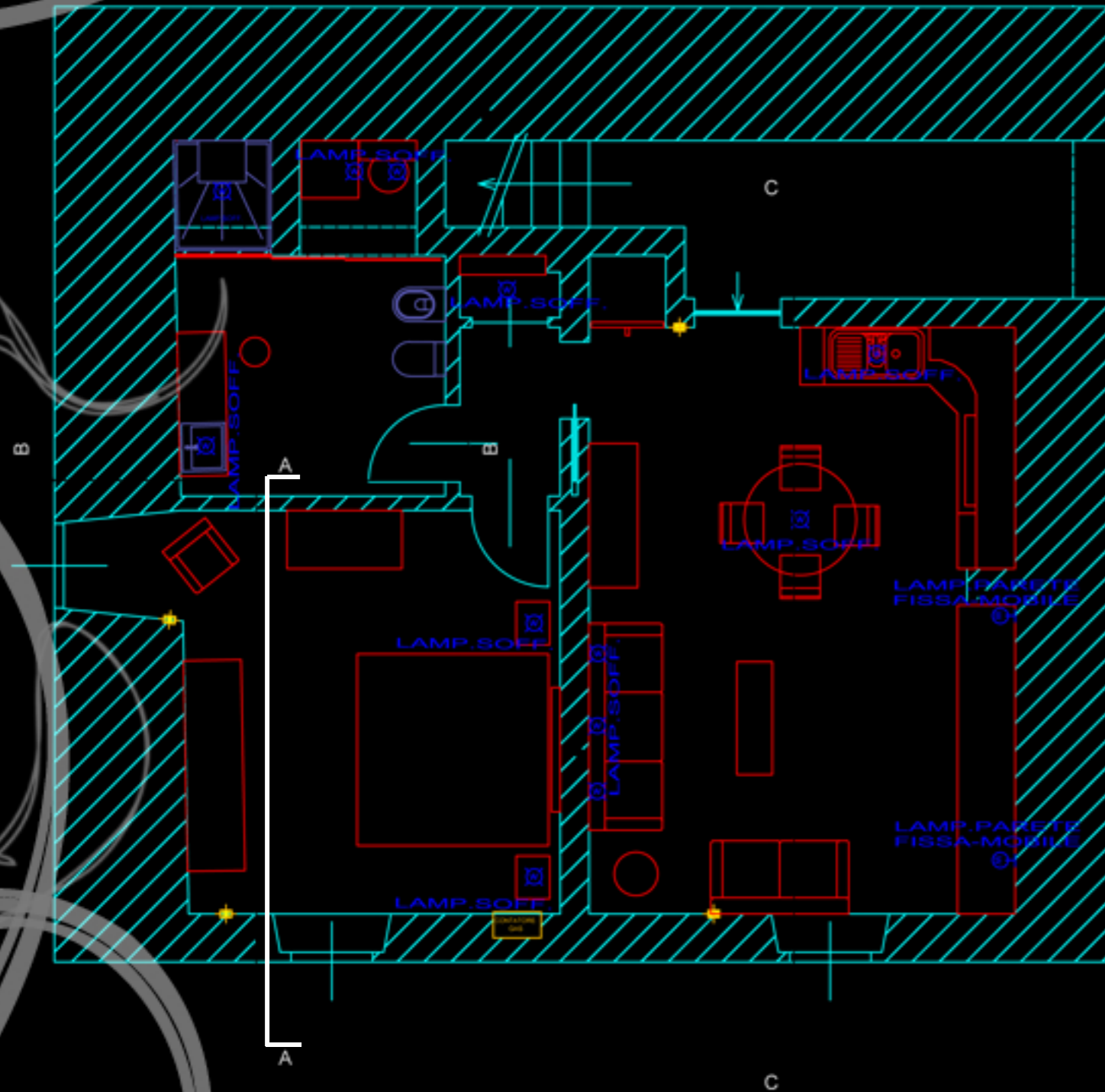
Come in cucina è stato scelto di inserire un'illuminazione che creasse dei giochi di luce nella stanza e la lampada TRESS di Foscarini nella colorazione bianca ha risposto perfettamente a questo quesito.

Davanti a una finestra è stata posizionata una scalettina per consentire una più comoda fruizione del paesaggio su Piazza della Loggia.

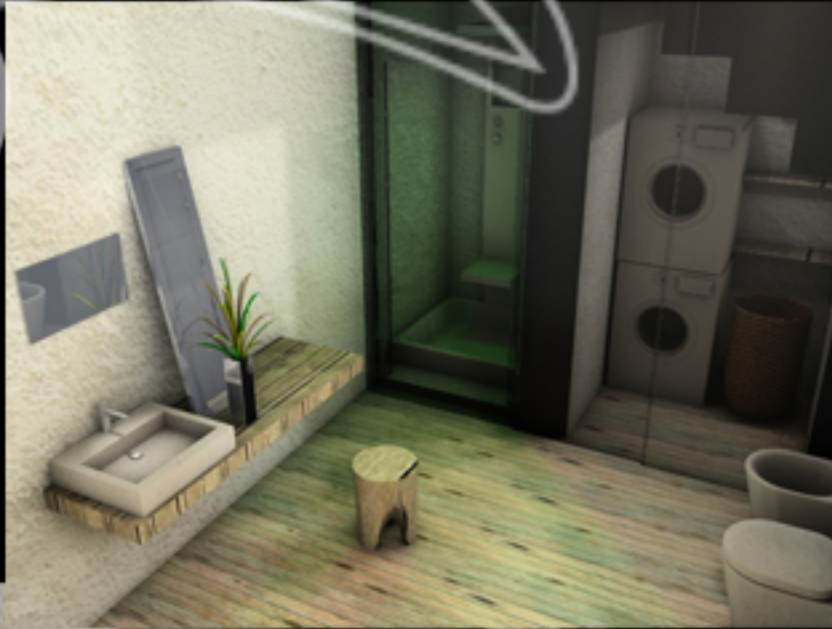


Forre di Porta Bruciata

Sezione A-A Camera da letto

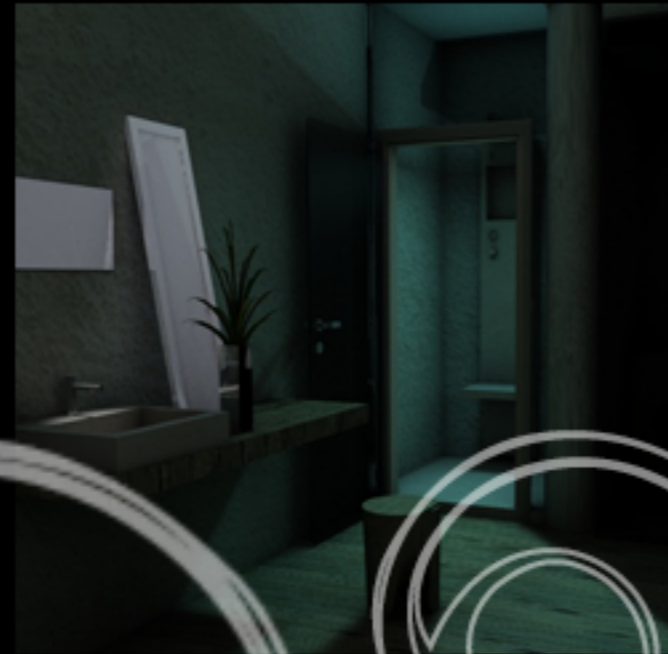
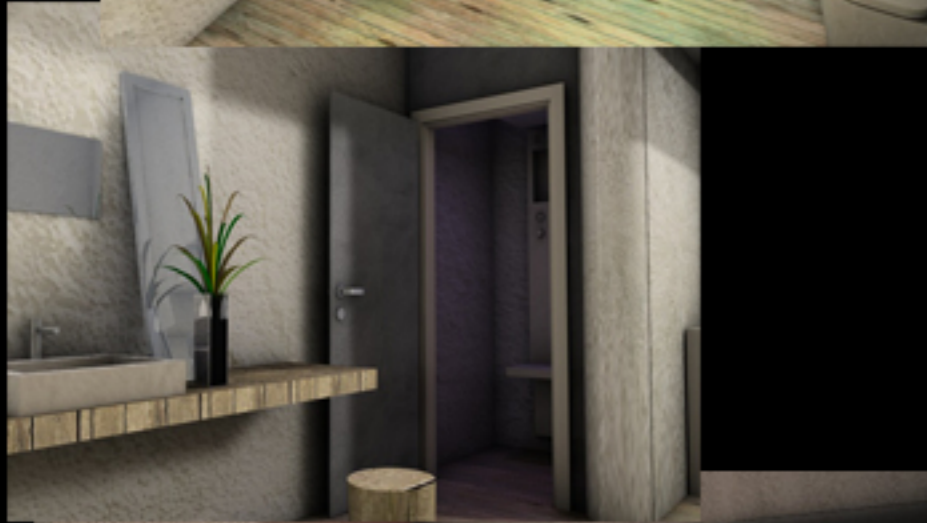
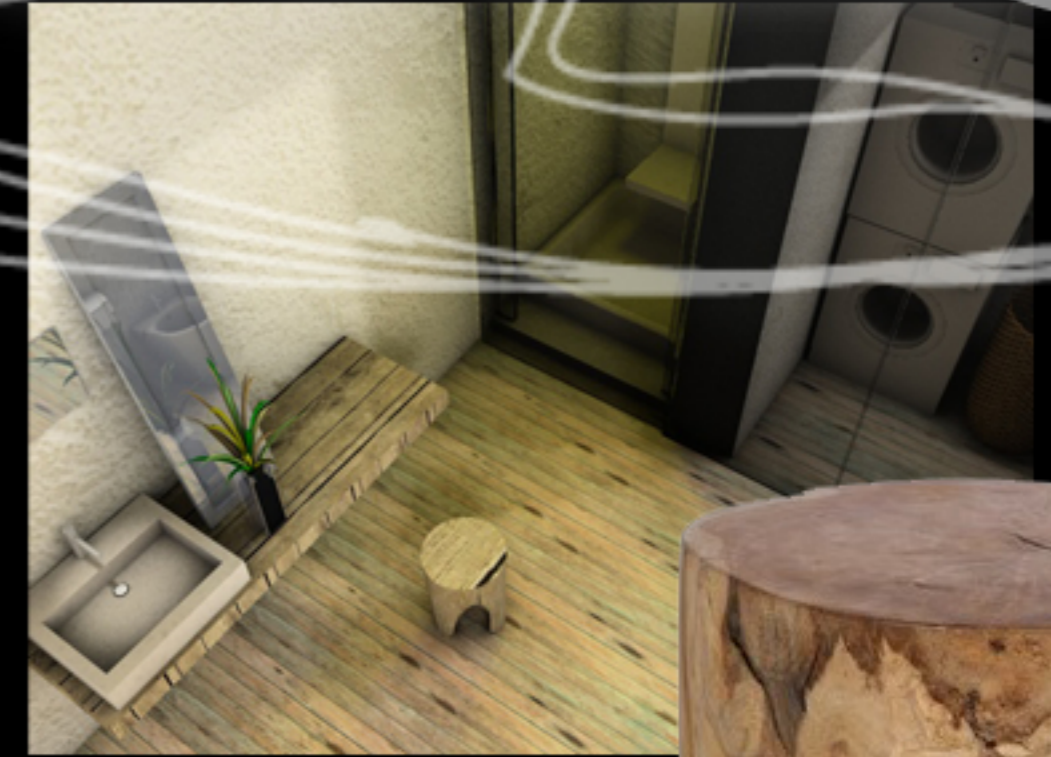


Torre di Porta Bruciata



Il **bagno** è stato posizionato dove originariamente si trovava la cucina e ha inglobato il sottoscala: da una parte la doccia e dall'altra la zona lavanderia.

I colori predominanti sono sempre tenui per dare respiro. I sanitari hanno forme semplici e pulite per regalare un'atmosfera rilassante e raffinata.

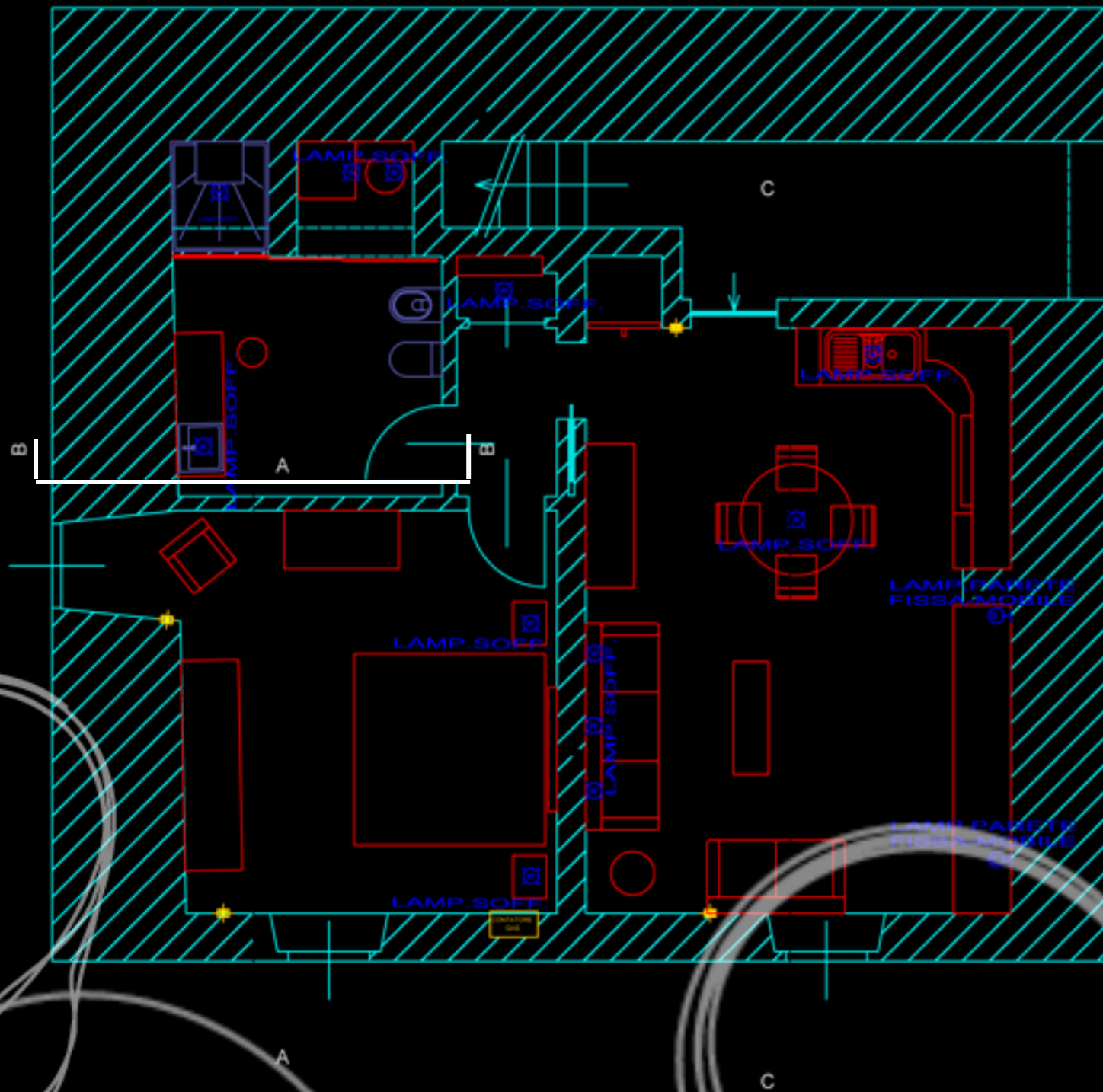


KARE
ITALIA



Torre di Porta Bruciata

Sezione B-B Bagno



Forre di Porta Bruciata

La **zona cottura**, a destra rispetto alla porta d'entrata, è stata impostata ad angolo.

Di fronte il tavolo di Cassina LA ROTONDA sdrammatizza, con le sue forme spigolose, l'ambiente.

I pasti sono accompagnati dai giochi di luce di ALLEGRETTO di Foscarini



FOSCARINI

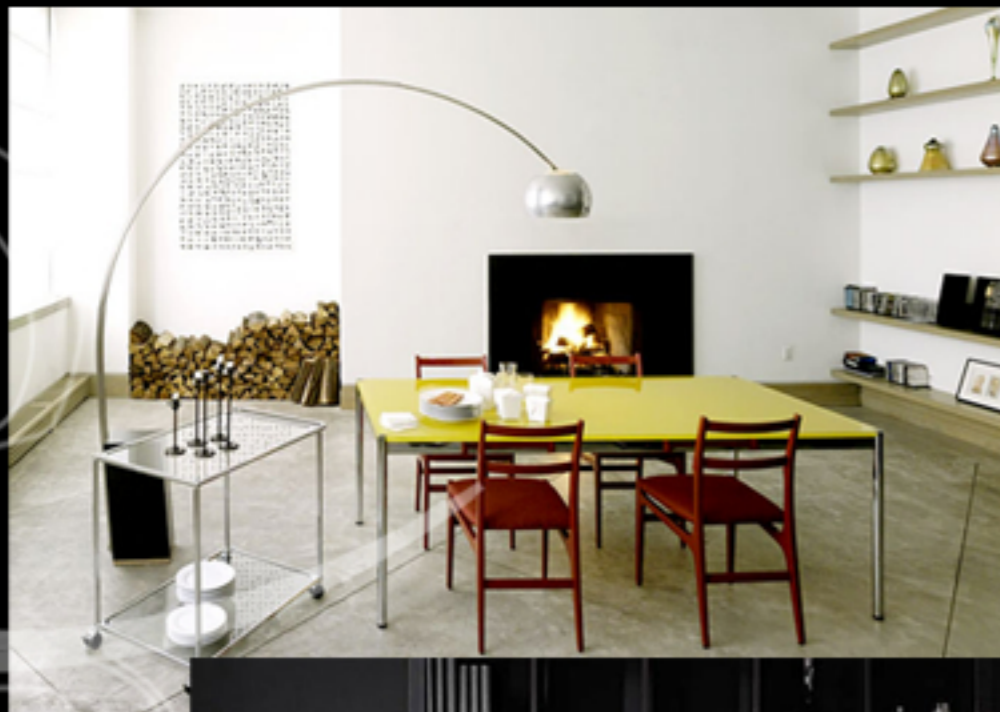


Cassina - LA ROTONDA CRYSTAL



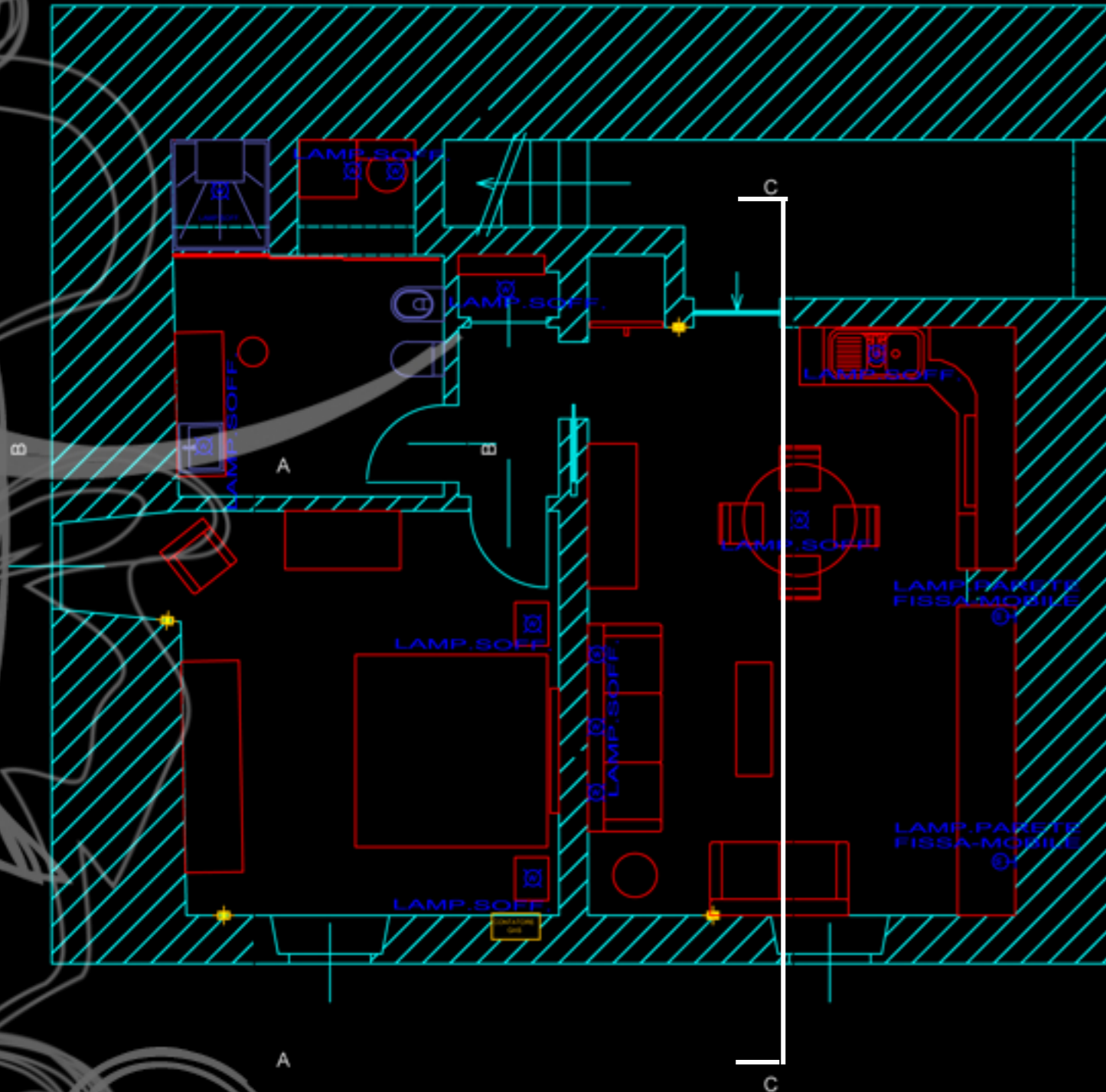
Forre di Porta Bruciata

Nel **soggiorno** troviamo divani Chesterfield e il mobile da giorno. La scelta di un arredo con prevalenza di legno, vetro e una tipologia così particolare di sedute è fatta in base alla committenza che, avendo un'attività basata sull'antiquariato, risulta essere particolarmente adatta. La lampada ARCO di Castiglioni completa degnamente la scena.



Forre di Porta Bruciata

Sezione C-C Zona cottura e Soggiorno



Forre di Porta Bruciata

