

**SEMPERVIVUM
BRIXEN_IT**



+ | m a
PLASMA STUDIO

SEMPERVIVUM

TYPE	Interior
STATUS	Commission, Built
LOCATION	Brixen, Italy
YEAR	2022
CLIENT	Dr. Kathrin Fischer
DESIGN TEAM	Ulla Hell, Eva Castro, Holger Kehne, Chuan Wang, Peter Pichler
PHOTO CREDITS	Florian Jaenicke

Sempervivum – revitalizing, harmonious spatial effect!

Sempervivum is a medical practice dedicated to holistic treatments and patient care. Bridging high-tech medicine and the activation of self-healing powers through nature, it provides a personal environment with medical advice and support for a healthy life.

The goal of the architectural project is to create interior spaces that align with holistic medical treatment approaches and exude harmony. A blend of softly coordinated color nuances in light green and blue tones permeates the entire practice. The practice's name is derived from the Latin words "semper" (always) and "vividus" (living), suggesting "forever living." The plant, which displays a wide variety of harmoniously coordinated color nuances, inspires the room design, aiming to create an invigorating spatial effect to support medical treatment.

The interior spaces in the existing building convey a sense of relaxed lightness through the subtle interplay of color, shape, and materials, with recurring visual connections to the outside through cut-in atriums. The central reception area, defined by a mix of materials such as natural birch plywood, white, light metal parts, and varying color nuances in light blue tones, imparts a feeling of peace and warmth, countering the conventional sterility associated with medical premises. A modular wall unit made of white round metal rods can be easily redesigned using interchangeable elements, allowing for different arrangements of shelves and plant troughs. The multifunctional reception and furniture stand out with their well-chosen mix of materials and colors.

From this central area, access leads to individual therapy rooms, characterized by clear and functional structures that align with the material and color concept while fostering a calming and harmonious atmosphere. Additionally, a dedicated yoga and exercise room is accessible. Spacious surroundings emanate warmth through horizontal birch wood slats, and an acoustic ceiling made of natural wood wool panels further enhances the indoor environment. Surrounding curtains create a barrier to the kitchen and storage area, imparting a sense of lightness and coherence. The view of a planted inner courtyard adds the finishing touch.

TYOLOGIE	Interieur
STATUS	Auftrag, Gebaut
ORT	Brixen, Italien
JAHR	2022
AUFTRAGGEBER	Dr. Kathrin Fischer
DESIGN TEAM	Ulla Hell, Eva Castro, Holger Kehne, Chuan Wang, Peter Pichler
PHOTO CREDITS	Florian Jaenicke

Sempervivum – belebend, harmonische Raumwirkung!

Sempervivum ist eine Arztpraxis, in welcher Patient*innen ganzheitlich umsorgt und behandelt werden, zwischen Hightech- Medizin und Aktivierung der Selbstheilkräfte mit Hilfe der Natur findet man hier in einem persönlichen Umfeld ärztliche Beratung und Unterstützung hin zu einem Leben mit einem hohen Grad an Gesundheit.

Ziel des architektonischen Projekt war es, Innenräume zu schaffen, welche die Behandlungsansätze einer ganzheitlichen Medizin unterstützen und Harmonie ausstrahlen. Ein Mix aus sanft aufeinander abgestimmten Farbnuancen in leichten Grün- und Blautönen begleitet durch die gesamte Praxis.

Der Name der Praxis leitet sich von einem Pflanzennamen ab und ist aus lateinischen Worten semper (immer) und vivus (lebend) zusammengesetzt und bedeutet so viel wie „immerlebend“. Die Pflanze präsentiert sich in unterschiedlichsten, harmonisch aufeinander abgestimmten Farbnuancen – dieses Farbspiel wird in der Raumgestaltung aufgenommen – eine belebende Raumwirkung soll die medizinische Behandlung unterstützen.

Durch das subtiles Spiel von Farbe, Form und Material und einem immer wieder kehrenden visuellen Bezug nach außen über eingeschnittene Lichthöfe, vermitteln die Innenräume im bereits bestehenden Gebäude ein entspanntes Gefühl von Leichtigkeit.

Von einem zentralen, klar strukturierten Empfangsbereich, welcher durch einen Materialmix aus naturbelassenem Birkenesperrholz, weißen, leichten Metallteilen und wechselnden Farbnuancen in leichten Blautönen bestimmt ist, gelangt man in die einzelnen Therapiebereiche. Dieser Wartebereich vermittelt Ruhe und Wärme, Sterilität von medizinischen Räumlichkeiten kommt nicht in den Sinn. Ein aufgelöstes Wandmöbel aus weißen runden Metallstäben kann über austauschbare Füllelemente immer neu gestaltet und genutzt werden: Regale, Ablagen und Pflanzentröge können je nach Bedarf anders arrangiert werden. Das multifunktionale Rezeptions- und Trennmöbel besticht durch den gewählten Material- und Farbmix.

Von diesem zentralen Bereich gelangt man zum einen in die einzelnen Therapieräume, welche das Material- und Farbkonzept aufgreifen – sie sind klar und funktional strukturiert, vermitteln aber ein beruhigendes und harmonisches Ambiente. Zum anderen erreicht man einen zugeordneten Yoga- und Bewegungsraum. Dieser bietet durch seine Großzügigkeit ausreichend Platz, strahlt durch eine horizontale Birkenholzlattung Wärme aus, eine Akustikdecke aus naturbelassenen Holzwohleplatten verbessert das Raumklima zusätzlich. Ein Layer aus umlaufenden Vorhängen schafft eine Abgrenzung zu Küche und Lager und vermittelt ein Gefühl von Leichtigkeit und Stimmigkeit. Der Blick zu einem bepflanzten Innenhof tut sein Übriges.

Sempervivum – belebend, harmonische Raumwirkung!

TIPOLOGIA	Interni
STATO	Incarico, Costruito
LUOGO	Bressanone, Italia
ANNO	2022
CLIENTE	Dr. Kathrin Fischer
DESIGN TEAM	Ulla Hell, Eva Castro, Holger Kehne, Chuan Wang, Peter Pichler
PHOTO CREDITS	Florian Jaenicke

Sempervivum – Armonia e Vitalità negli Spazi!

Il progetto architettonico ha l'obiettivo di creare interni che sostengano gli approcci terapeutici della medicina olistica, emanando un'atmosfera armoniosa.

Sempervivum è uno studio medico dedicato a trattamenti olistici, un connubio tra medicina high-tech e attivazione delle forze di autoguarigione grazie alla natura. Qui, i pazienti trovano consulenza medica e sostegno in un ambiente personalizzato, promuovendo uno stile di vita sano.

Il nome deriva da una pianta, composto dalle parole latine "semper" (sempre) e "vivus" (vivere), che si traduce in "vivere per sempre". La pianta, con le sue sfumature coordinate, ispira il design degli interni, mirando a creare un effetto revitalizzante a supporto dei trattamenti medici. Un mix di tonalità di verde chiaro e blu accompagna l'intero studio.

Attraverso il gioco sottile di colori, forme e materiali, e il riferimento visivo all'esterno tramite atrii ritagliati, gli spazi interni dell'edificio trasmettono una rilassante sensazione di leggerezza.

L'area reception centrale, strutturata con decisione, è caratterizzata da materiali come il multistrato di betulla, profili metallici bianchi e sfumature di azzurro. Questa sala d'attesa trasmette pace e calore, evitando l'atmosfera sterile tipica degli ambienti medici. Un mobile da parete flessibile, realizzato con tondini metallici bianchi, può essere personalizzato con elementi intercambiabili come ripiani e fioriere, offrendo versatilità. I mobili multifunzionali per reception e pareti divisorie colpiscono per il loro mix di materiali e colori ben scelti.

Dalla zona centrale si accede alle stanze terapeutiche individuali, chiare e funzionali, ma con un'atmosfera rilassante e armoniosa. È disponibile una sala appositamente dedicata allo yoga e agli esercizi, con spazi generosi che emanano calore grazie alle lamelle orizzontali in legno di betulla. Un soffitto acustico in lana di legno naturale migliora ulteriormente l'ambiente interno, mentre tende circostanti creano una barriera verso la cucina e il ripostiglio, trasmettendo leggerezza e coerenza. Il cortile interno piantumato completa l'esperienza.



FIG.1:Praxis_DSC3189@FlorianJaenicke



FIG.2:Praxis_DSC3008@FlorianJaenicke



FIG.3:Praxis_DSC2980@FlorianJaenicke



FIG.4:Praxis_DSC3060@FlorianJaenicke



FIG.6:Praxis_DSC2980@FlorianJaenicke



FIG.5:Praxis_DSC2922@FlorianJaenicke



FIG.7:Praxis_DSC2952@FlorianJaenicke



FIG.8: Praxis_DSC2968@FlorianJaenicke



FIG.9: Praxis_DSC3144@FlorianJaenicke



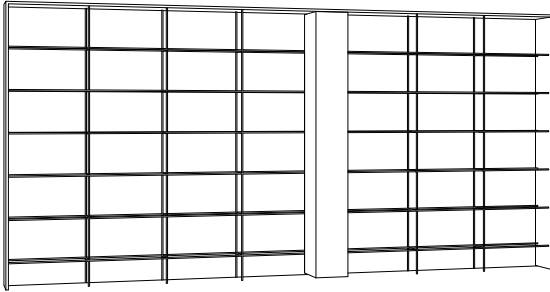
FIG.10: Praxis_DSC3127@FlorianJaenicke



FIG.11: Praxis_DSC3103@FlorianJaenicke



FIG.12: Praxis_DSC3112@FlorianJaenicke



+



=

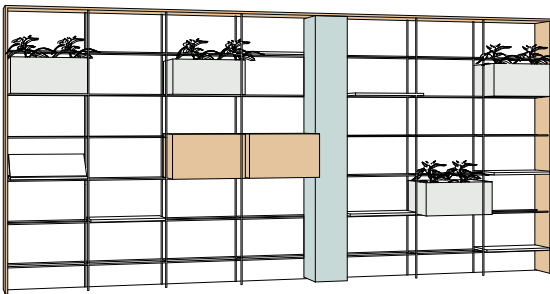


FIG.13: Shelve axonometry

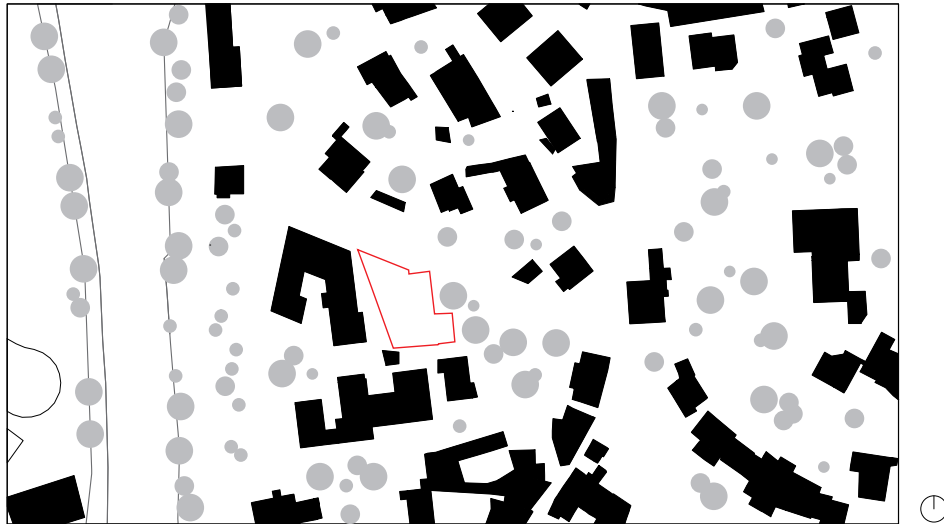
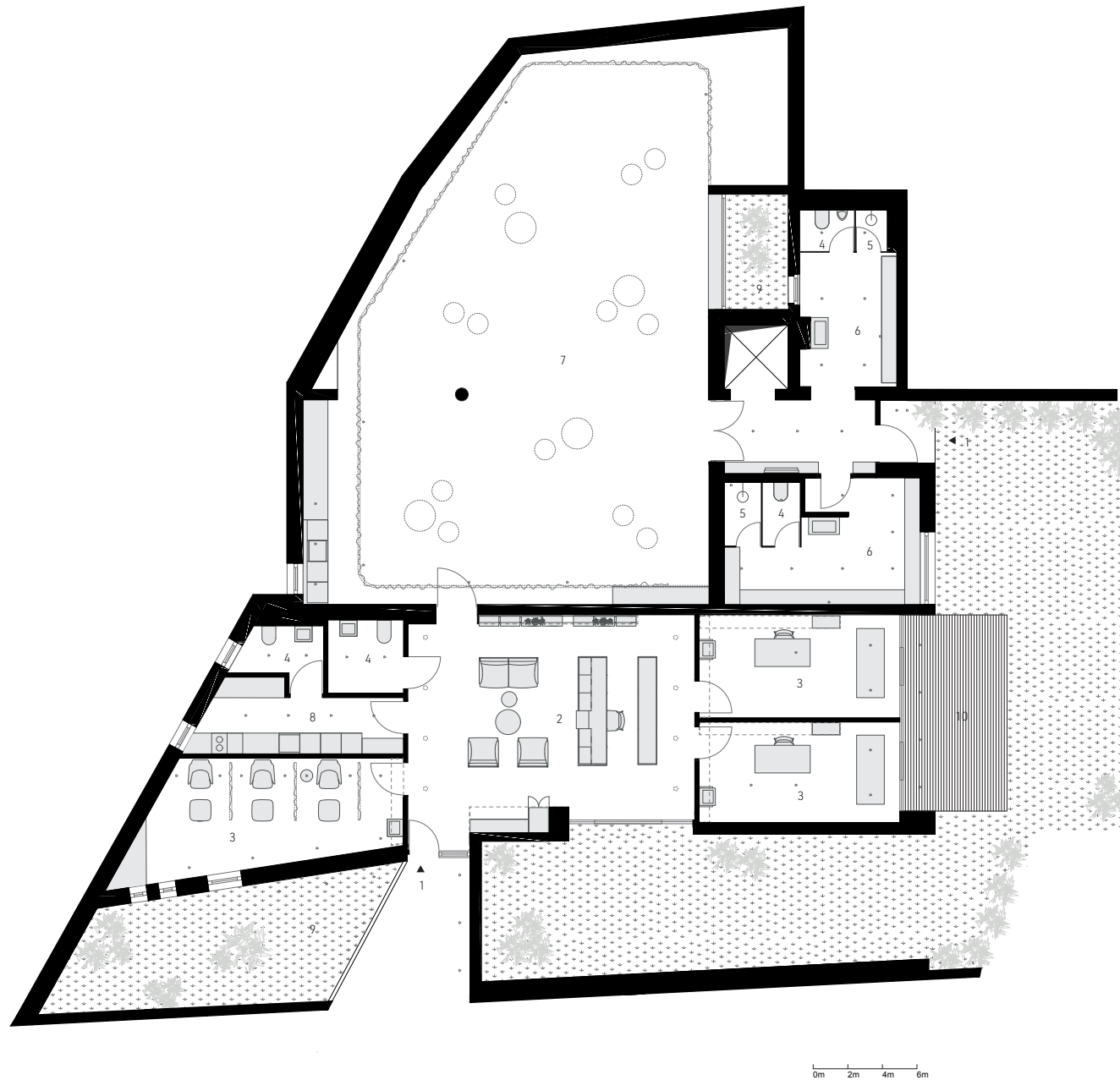


FIG.14: Large scale masterplan



- 1 Eingang
- 2 Empfang
- 3 Behandlungszimmer
- 4 Toilette
- 5 Dusche
- 6 Umkleide
- 7 Yogaraum
- 8 Küche
- 9 Innenhof
- 10 Terrasse

FIG.15: Ground floor

for further informations,
please write to:
pr@plasmastudio.com

SEXTEN

Via S. Giuseppe, 51 St. Josefstr. 51
39030 Sesto (BZ), Italy
t: +39 0474 430506
uh [@] plasmastudio.com

WIEN

Margaretenstraße 134
1050 Wien, Austria
t: +43 680 3113902
pp [@] plasmastudio.com

BEIJING

1st Floor, North Building
NO.13 NafuHutong, Dongcheng District
Beijing
t: +86 18611630150
bj [@] plasmastudio.com

SINGAPORE

8 Somapah road, Building 1, 06-101
Singapore 487372
t: +65 91795487
ec [@] plasmastudio.com

www.plasmastudio.com

+ | m a
PLASMA STUDIO