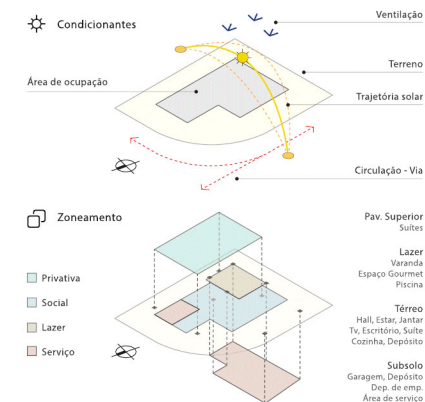


MEMORIAL DESCRITIVO

INTRODUÇÃO - O projeto desta habitação unifamiliar com 420 m², localizada em um condomínio residencial na cidade de Natal-RN, cumpriu de maneira arrojada e elegante o propósito de acolher um jovem casal com dois filhos.

A concepção do projeto partiu do intuito da criação de ambientes amplos que confortavelmente promovessem o diálogo entre o exterior e o interior da residência, utilizando uma linguagem arquitetônica inspirada no estilo internacional. O partido adotado foi norteado pela integração e fluidez espacial e visual entre as áreas internas e externas, tendo em vista a conformidade às condições bioclimáticas.



ORIENTAÇÃO E IMPLANTAÇÃO - A implantação em um lote de esquina, paralela ao muro de limitação do terreno, visou otimizar a captação da ventilação que nesta região prevém predominantemente do sudeste. Desta forma, as janelas dos quartos estão voltadas para o leste e para o sul. Do mesmo modo, ao recuar a edificação do limite sul do terreno, implantando neste local a área de lazer, o projeto favoreceu a captação e circulação dos ventos.

A distribuição do programa de necessidades em três pavimentos segue a lógica da contiguidade dos espaços. Sendo assim, o pavimento térreo compreende a cozinha, a suite de hóspedes e a área social, que foi disposta de modo a assegurar uma conexão fluida entre os ambientes desde o hall de entrada até o espaço gourmet, percorrendo a sala de estar e jantar cumprindo confortavelmente a tarefa de receber amigos e familiares. Ainda no térreo, a área de lazer foi locada na parte posterior do terreno com o objetivo de resguardar a privacidade da família.

A elevação do pavimento térreo em relação ao nível da calçada evidencia a edificação que é envolvida por suaves taludes, resultantes de um tratamento paisagístico no qual seus elementos contribuem na amenização climática e se integram plasticamente ao projeto arquitetônico. Visando o conforto do usuário, a garagem, situada no semi-subsolo, possibilita dois acessos à edificação: um através da área de serviços, também neste pavimento; e outro pela entrada principal, no pavimento térreo. O pavimento superior acomoda a área íntima da residência, composta de três suítes interligadas por um espaço livre que abriga uma biblioteca, atendendo à exigência do proprietário.

CONFORTO TÉRMICO - As grandes aberturas captam a ventilação abundante típica da região, enquanto os grandes beirais que abrigam terraços protegem os espaços internos da insolação direta. O emprego de parede dupla na face norte e de antepeços de proteção solar sobre as aberturas da face oeste também são estratégias para abrandar a incidência de carga térmica no interior e visam proporcionar conforto térmico aos moradores. A interação dos volumes de formas geométricas puras originam extensos balanços que proporcionam sombreadas áreas abertas permeadas pela ventilação oferecida pelo sistema de amplas esquadrias em alumínio, vidro e madeira.



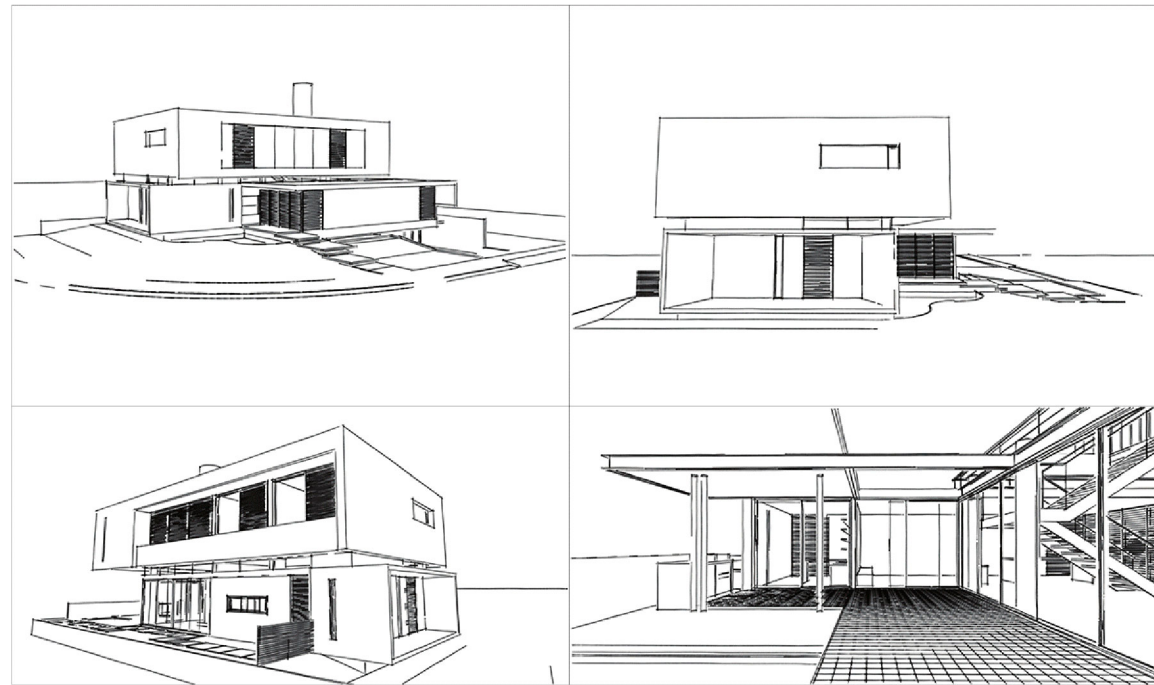
TÍTULO: CASA IF
LOCAL: NATAL, RN - BRASIL
ANO: 2014

CATEGORIA: ARQUITETURA DE EDIFICAÇÕES
MODALIDADE: PROJETO

Menção Honrosa na categoria Arquitetura de Edificações

01 / 02

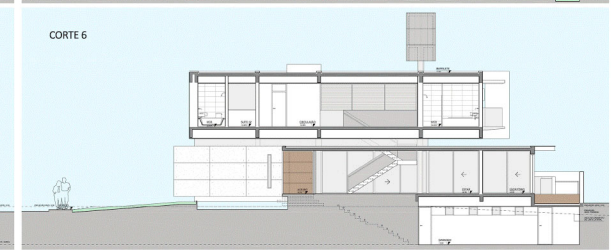
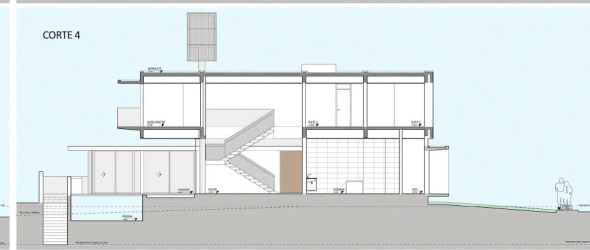
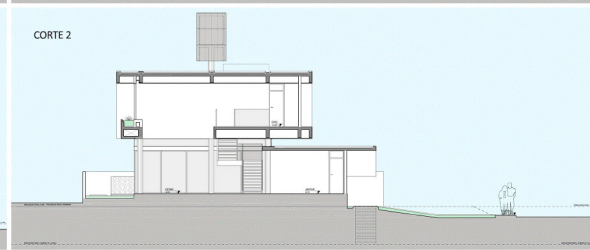
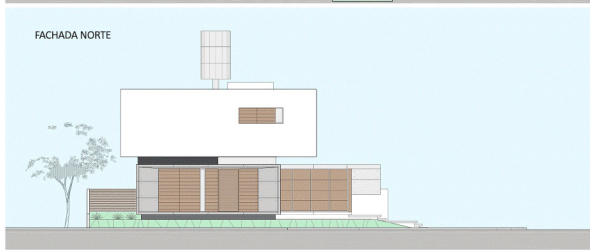
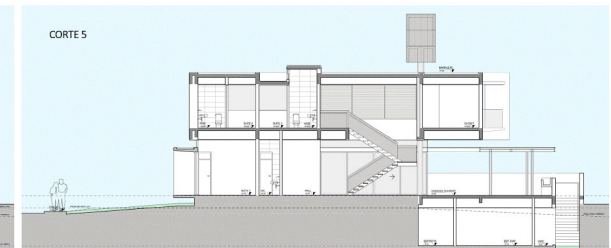
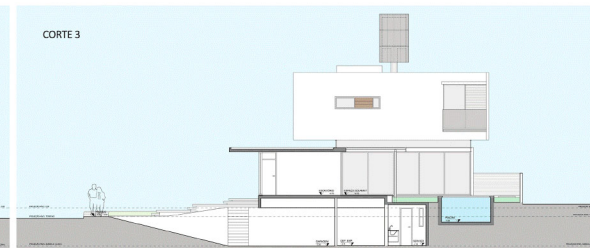
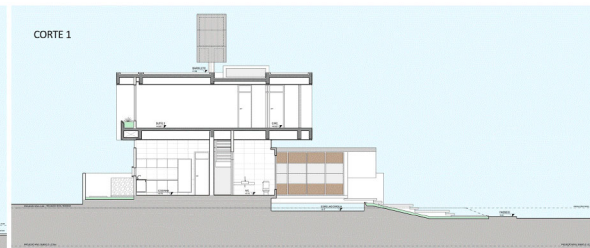
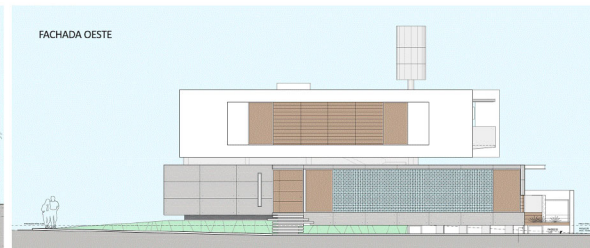
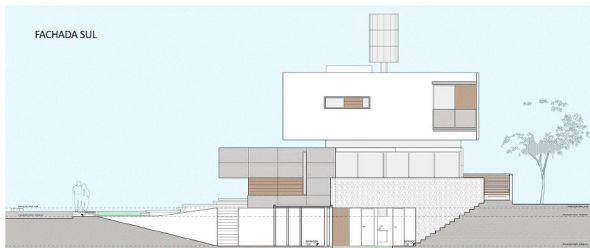
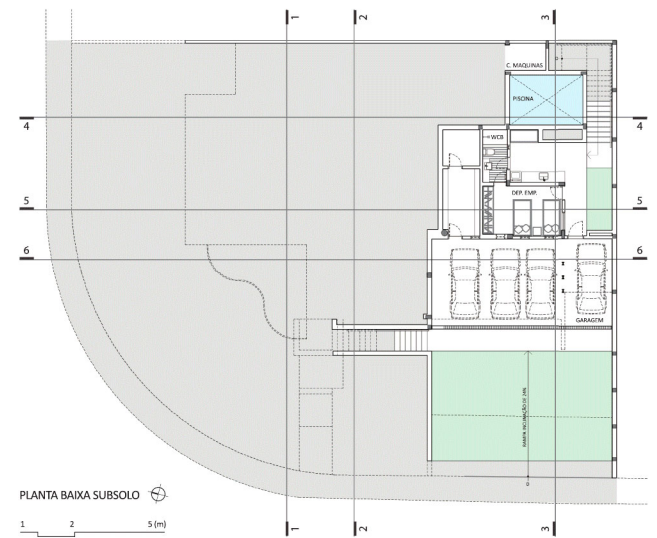
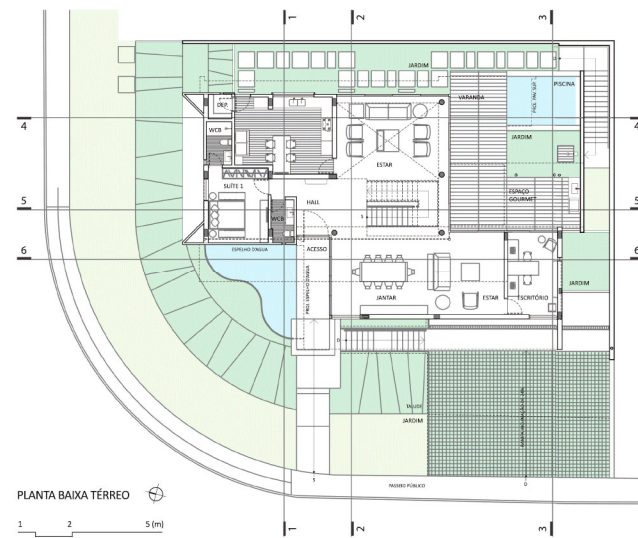
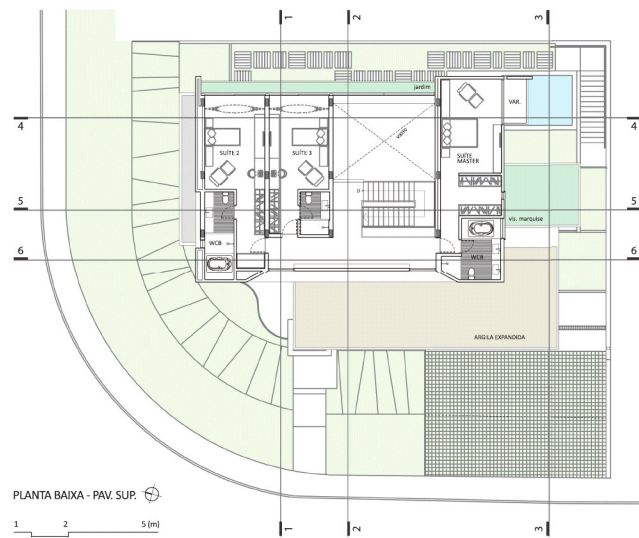
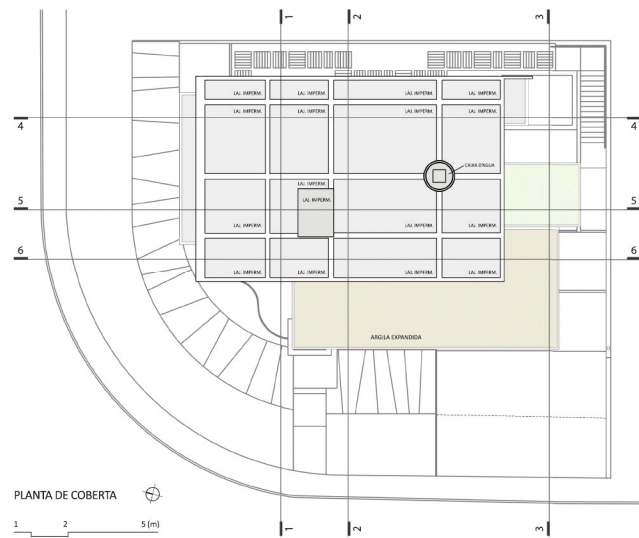




ESTRUTURA E MATERIAIS - O sistema estrutural adotado é constituído em grande parte por pilares, lajes e paredes em concreto armado aparente, que modelam e revestem os espaços. A principal motivação da opção pelo concreto armado conferiu maior liberdade plástica, possibilitando a leitura dos pavimentos como volumes distintos, além de ter garantido a fluidez dos espaços internos e os amplos vãos.

A área de lazer recebeu uma cobertura em estrutura metálica com perfis de aço que se estendem ao longo da sala, percorrendo as esquadrias e promovendo o acabamento com leveza e elegância. A escada de acesso ao pavimento superior foi concebida também com o uso de perfis metálicos, a fim de garantir uma estrutura esbelta com apenas dois pontos de apoio.

O emprego de materiais como a madeira e o ladrilho hidráulico, que compõe o grande painel da fachada oeste, bem como a utilização de pedras típicas da região no revestimento do muro da área de lazer, favorece o diálogo entre a linguagem contemporânea e regional.



TÍTULO: CASA IF
LOCAL: NATAL, RN - BRASIL
ANO: 2014

CATEGORIA: ARQUITETURA DE EDIFICAÇÕES
MODALIDADE: PROJETO

Menção Honrosa na categoria Arquitetura de Edificações

