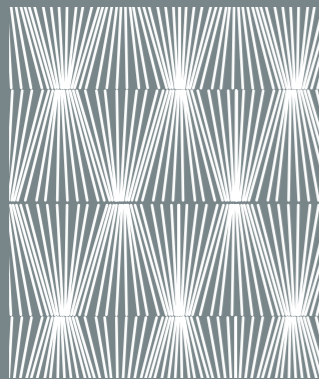




BE OPEN  
-  
DOSSIER DE  
PRESSE  
-  
AVRIL 2017

Brenac & Gonzalez & Associés



Nom projet : BE OPEN  
Programme : édifice tertiaire  
Superficie : 9 630 m<sup>2</sup>  
Début : 2012  
Livraison : 2016

#### ÉQUIPE

Maitrise d'ouvrage :

VINCI IMMOBILIER

Maître d'œuvre d'exécution :

CSB

Architecte :

Atelier d'Architecture Brenac & Gonzalez et Associés

Aménageur

SEMAPA

BET Fluides/Conseil Environnement

ALTO Ingenierie

Acoustique

AVLS

BET Structure

TERELL Groupe

BET Façades

FACADES DESIGN

Bureau de contrôle

BATIPLUS

Paysagiste

TN+

#### CONTACTS

##### Agence

Atelier d'Architecture  
Brenac & Gonzalez et associés  
36, rue des Jeûneurs  
75002 Paris  
T. 01 43 55 85 85  
bg.archi@wanadoo.fr  
www.brenac-gonzalez.fr

##### Visuels

Pour visualiser les photographies  
et documents techniques :

Lien : [joomeo.com/Metropolis](http://joomeo.com/Metropolis)  
Nom d'utilisateur : BRENAC&GONZALEZ  
Mot de passe : PRESSE

Afin de les télécharger :  
[info@metropolis-paris.com](mailto:info@metropolis-paris.com)

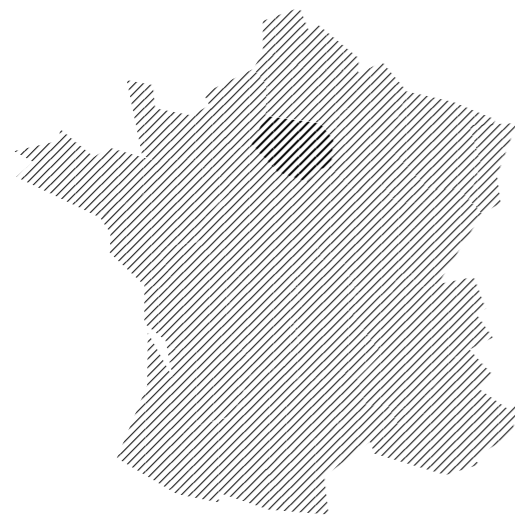
Crédits photos : Sergio Grazia / Stefan Tuchila

##### Presse

METROPOLIS  
COMMUNICATION  
Chloé Habig & Olivia du Mesnil  
du Buisson  
8, rue Legouvé  
75010 Paris  
T. 01 42 08 98 85  
[info@metropolis-paris.com](mailto:info@metropolis-paris.com)  
[www.metropolis-paris.com](http://www.metropolis-paris.com)







Etablie sur la recherche d'une identité forte et sur le tissage de liens importants avec la ville existante, cette nouvelle étape du développement de la Zac Paris Rive Gauche vient compléter un dispositif de réappropriation urbaine entamé depuis presque 20 ans.

Construire au bord d'un vide urbain représente toujours une situation exceptionnelle. La parcelle de l'îlot A11 échappe à toute mitoyenneté, elle s'oriente sur les axes urbains qui la structurent, tout en offrant des vues sur ce paysage ferroviaire, fleuve de rails et de caténaires porteur d'une poésie urbaine évidente, entremêlant les différentes strates de la ville dans un balai interlope.

Ainsi l'îlot A11 ne présente pas de façades avant et de façades arrière mais constitue une entité qui offre aux passants et aux voyageurs des angles de vue changeants.

Le bâtiment propose deux premiers niveaux en alignement de l'avenue de France qui accueille deux espaces commerciaux, puis un corps principal en retrait et enfin un attique en surplomb du corps principal.

Dans les étages, les plateaux se développent suivant une trame de 1,35 m, permettant la constitution de bureaux cloisonnés ou paysagés. Cette variation d'aplomb de façade se fait par la rotation et le pliage des différents volumes sur l'avenue de France.

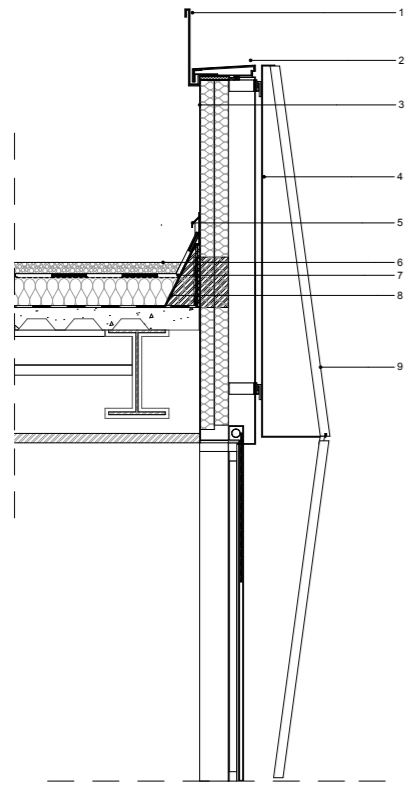
Pourtant, la géométrie apparemment complexe du bâtiment tire parti de sa situation avec une grande simplicité structurelle et sans plancher de reprise.

**Les échanges entre personnes, les flux, génèrent des images fortes qui, en architecture, peuvent se retranscrire dans la recherche d'échappatoire à la pesanteur.**

**Évocation métaphorique de la dématérialisation des données archivées, dont le «cloud computing» est la dernière étape, la peau qui recouvre le bâtiment A11 vient effacer ses limites.**







Détail Acrotère

- 1- tôle en périphérique de l'acrotère toiture  
finition inox recuit brillant
- 2- couverture finition inox recuit brillant
- 3- façade type 2 finition aluminium anodisé  
naturel
- 4- encadrement baie mantille finition inox  
recuit brillant
- 5- bande solin
- 6- gravillon
- 7- étanchéité
- 8- costière
- 9- mantille tube finition aluminium anodisé  
naturel





Le revêtement de l'édifice est tout à la fois présent et absent, à la manière d'un bâtiment évanescent, dont le profil change au gré de la lumière et du ciel.

Le bâtiment se couvre ainsi d'une peau de tubes d'aluminium émaillé blanc qui donnent à lire les courbes et les arabesques des modules assemblés.

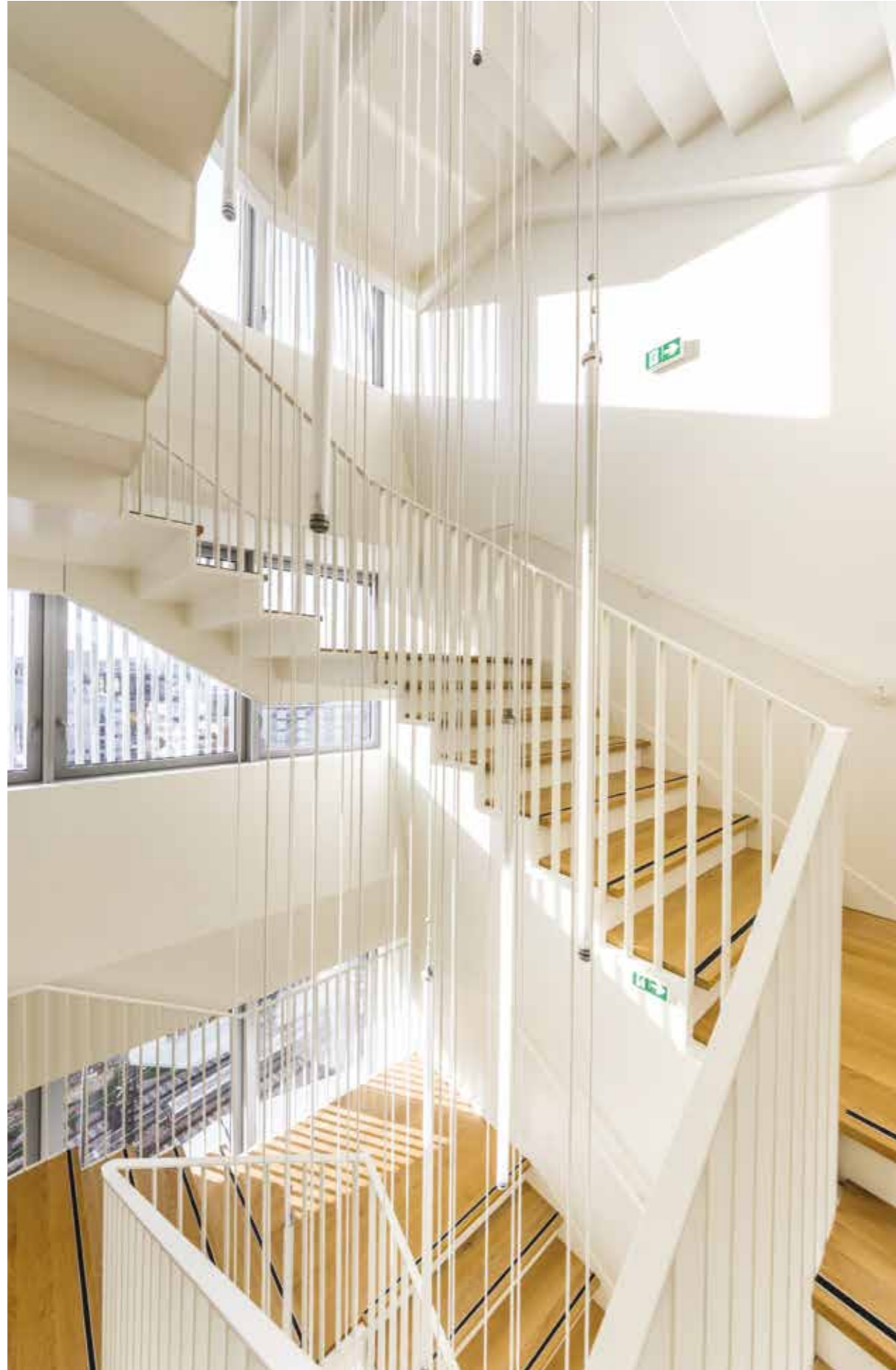
L'enveloppe est une surface d'échanges qui se doit de protéger le corps.  
Le traitement de la peau d'un bâtiment tertiaire peut être comparé au travail d'un couturier ou d'un tailleur qui choisit le costume le plus approprié à son client. Ce choix est fonction du contexte, de l'époque, de la saison.





Un système de fenêtre-bandeau à chaque niveau du bâtiment permet d'optimiser l'accès à la lumière naturelle, quelles que soient les expositions. Ce principe offre un grand avantage en termes d'autonomie à la lumière du jour et permet ainsi de garantir des consommations énergétiques basses.

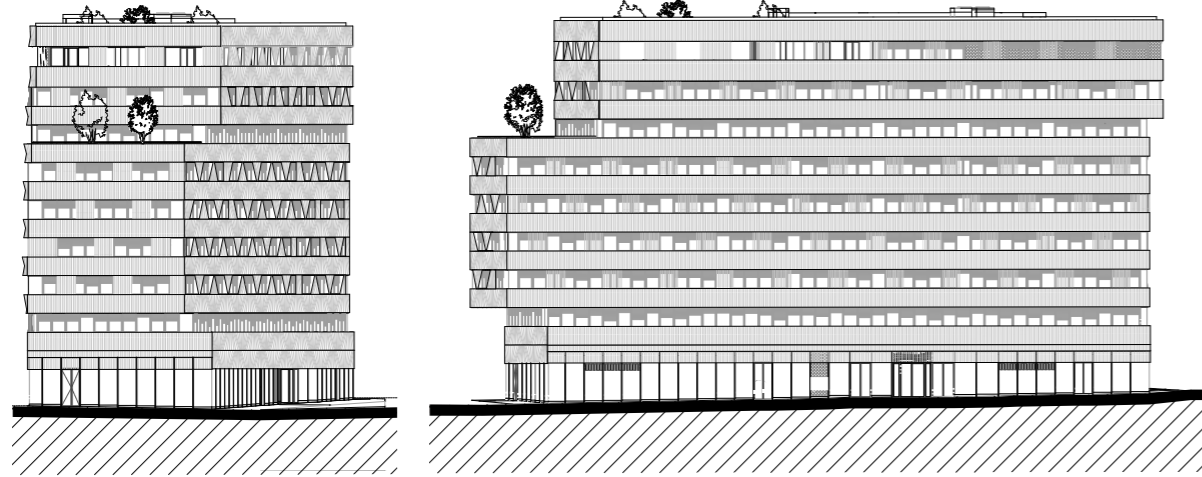
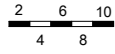
Tous les châssis de façade s'ouvrent dans la journée, permettant ainsi la ventilation naturelle des bureaux. Par ailleurs, toutes les façades exposées au rayonnement solaire seront munies de stores extérieurs relevables, reliés à la GTB.



DOCUMENTS  
TECHNIQUES

PLANS  
COUPES  
ÉLEVATIONS  
DÉTAILS

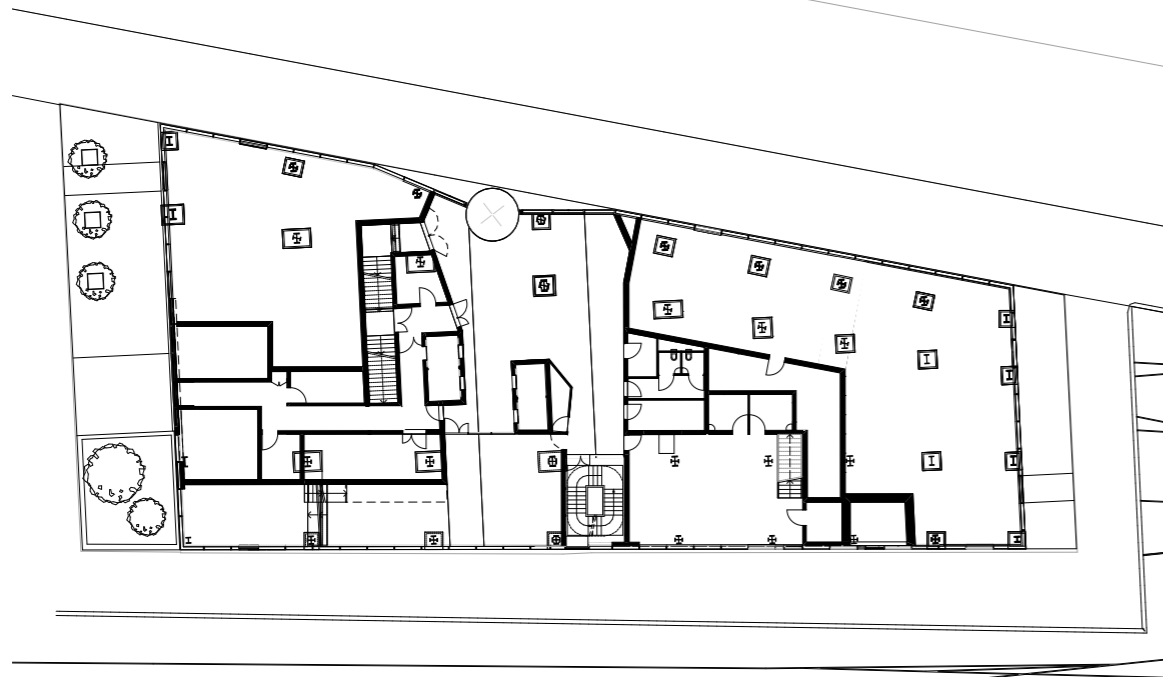
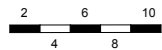
échelle



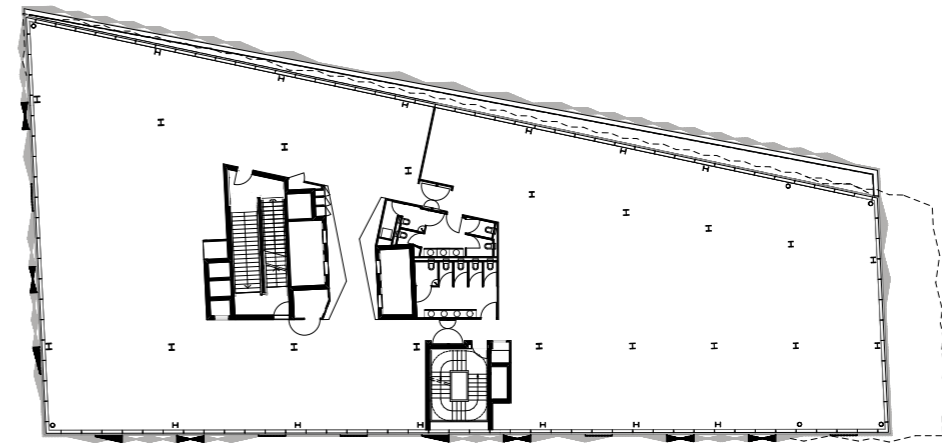
coupe Sud Est

élévation Nord Est

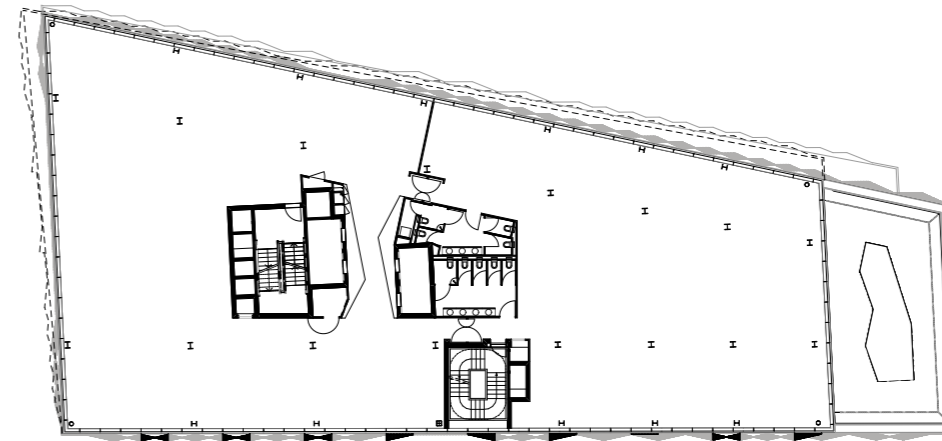
plan RDC  
1/500



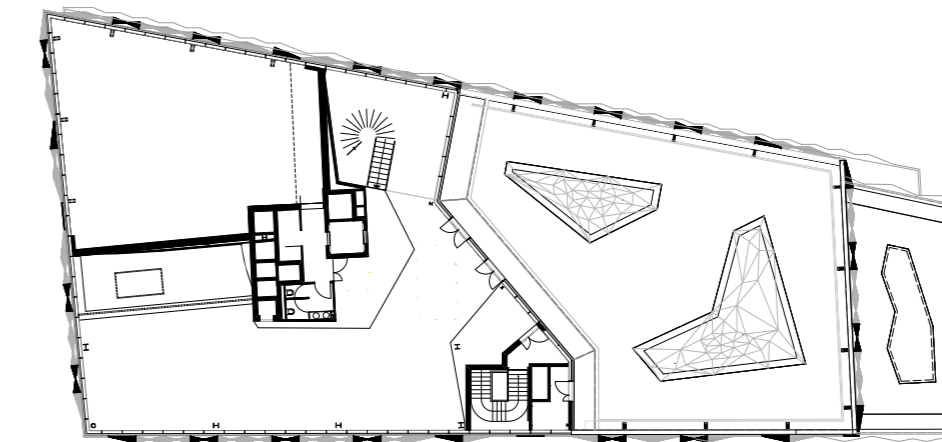
plan R+3  
1/500



plan R+7  
1/500



plan R+8  
1/500





Brenac  
Gonzalez  
Associés



**METROPOLIS**  
COMMUNICATION