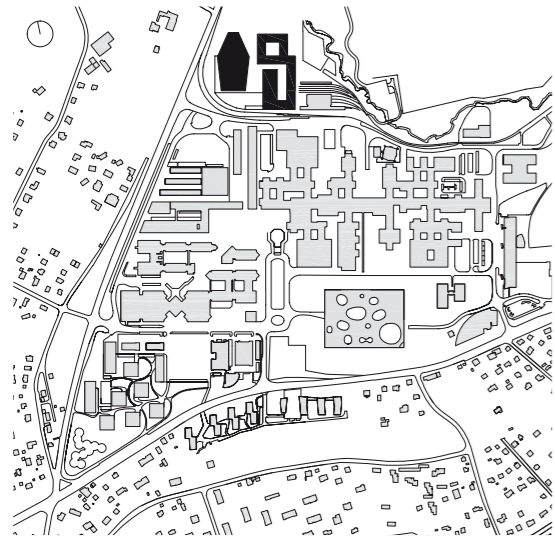


Richter Dahl Rocha & Associés architectes

EPFL QUARTIER NORD SwissTech Convention Center Retail and Student Housing





Ecole Polytechnique Fédérale de Lausanne - Campus

EPFL Quartier Nord, SwissTech Convention Center, Lausanne, Suisse, 2008–2014

Situé à l'angle nord-ouest du campus, cet ensemble de bâtiments constitue un quartier entier qui abrite les infrastructures indispensables au rayonnement de l'EPFL. Directement lié à la station de métro M1 et aux lignes de bus, le complexe comprend un Centre de Congrès pouvant accueillir jusqu'à 3000 personnes et un bâtiment de logements pour étudiants de 516 lits, qui intègre des commerces et des restaurants, ainsi qu'un hôtel. L'ensemble est organisé autour d'une grande place où convergent les espaces publics du Centre de Conférences et des commerces, renforçant le caractère public du quartier.

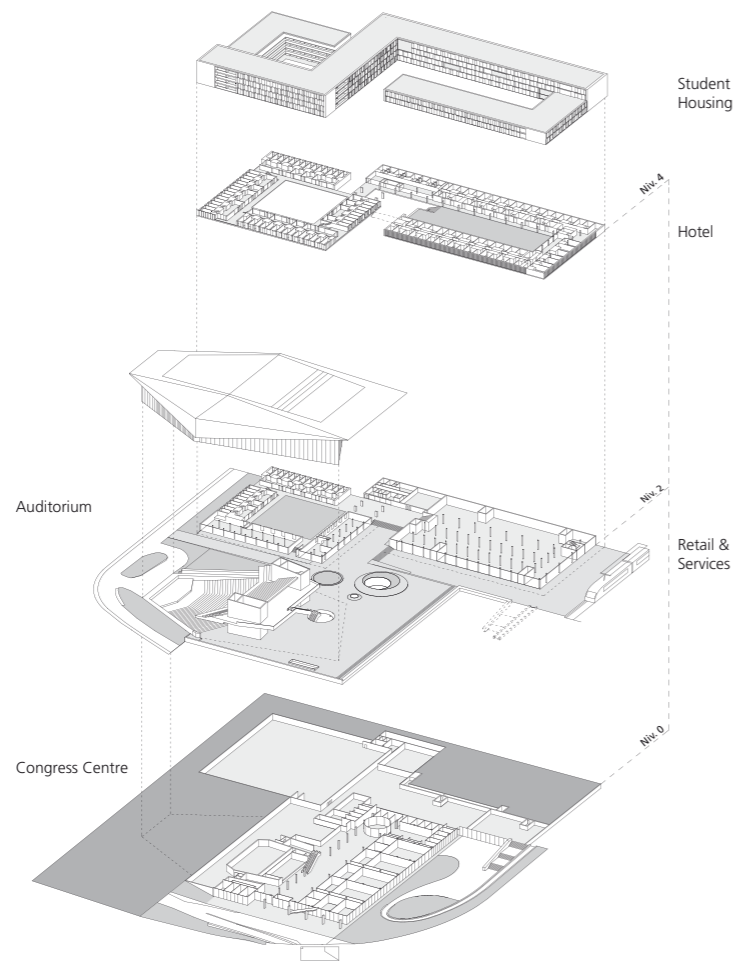
Le Centre de Congrès, avec sa forme biseautée, constitue la pièce maîtresse du Quartier, ainsi qu'un point de repère clair dans le paysage urbain.

EPFL Quartier Nord, SwissTech Convention Center, Lausanne, Switzerland, 2008–2014

Located at the northwest corner of the Campus, this group of buildings constitutes a whole new quarter on the EPFL campus. Directly linked to the M1 metro station, the complex includes a Convention Centre with an auditorium with a maximum capacity of 3'000 people, housing for 516 students, retail and service areas and a hotel. This ensemble is organized around a main plaza where the public spaces of the shops and the Congress Centre converge, reinforcing the public character of the Quarter.

The SwissTech Convention Center is clearly the key protagonist, and as such, it takes on a particularly strong visual and formal identity.

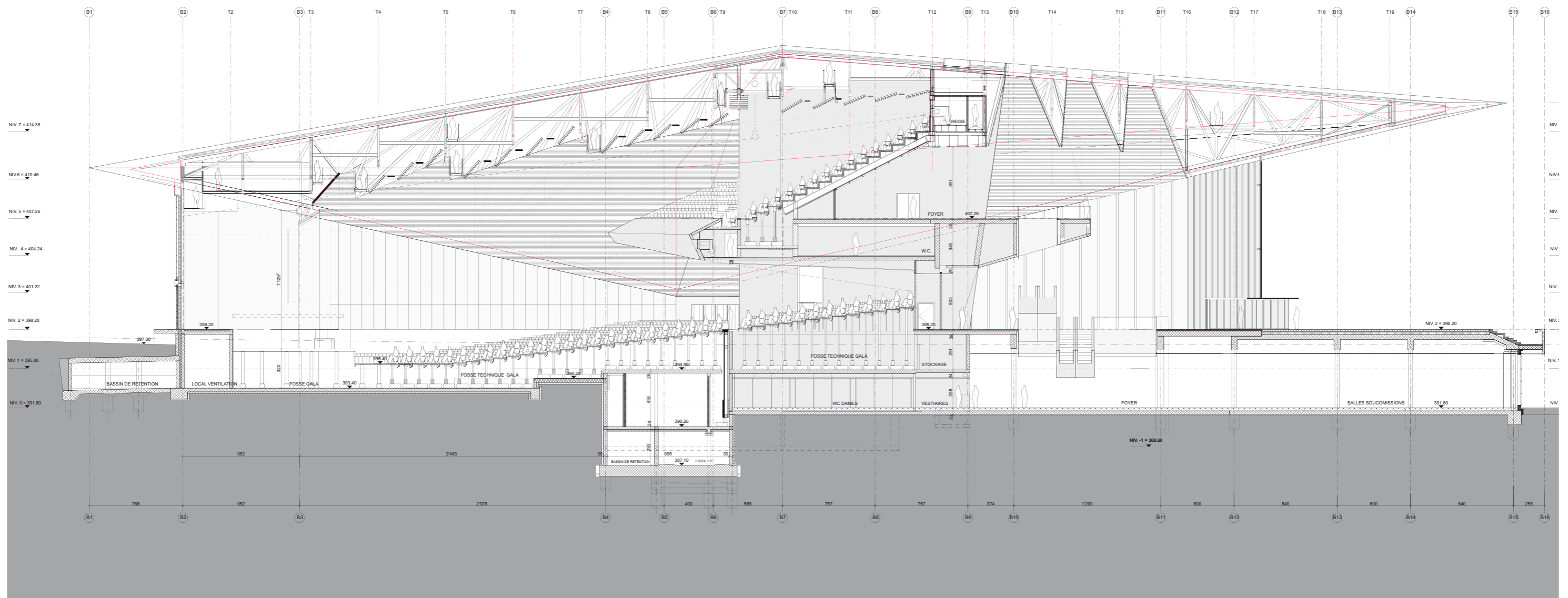






Coupe longitudinale sur la salle, le hall d'accueil, et les foyers, montrant l'espace principal de l'auditorium, où la majorité des sièges, escamotables, est montée sur des plates-formes mobiles permettant de modifier le nombre de sièges ainsi que de varier les configurations spatiales.

Longitudinal section through auditorium, foyer, and break-out rooms, showing the main space of the auditorium, where the majority of the seats can be rotated and hidden below mobile platforms, thus allowing for a very wide range of spatial and seating configurations.





Vue intérieure de la façade ouest du foyer, avec ses brise-soleils colorés composés de cellules photovoltaïques à colorant translucides inventées par le professeur Michael Grätzel de l'EPFL, dont la composition chromatique est l'œuvre des artistes Catherine Bolle et Daniel Schläepfer.

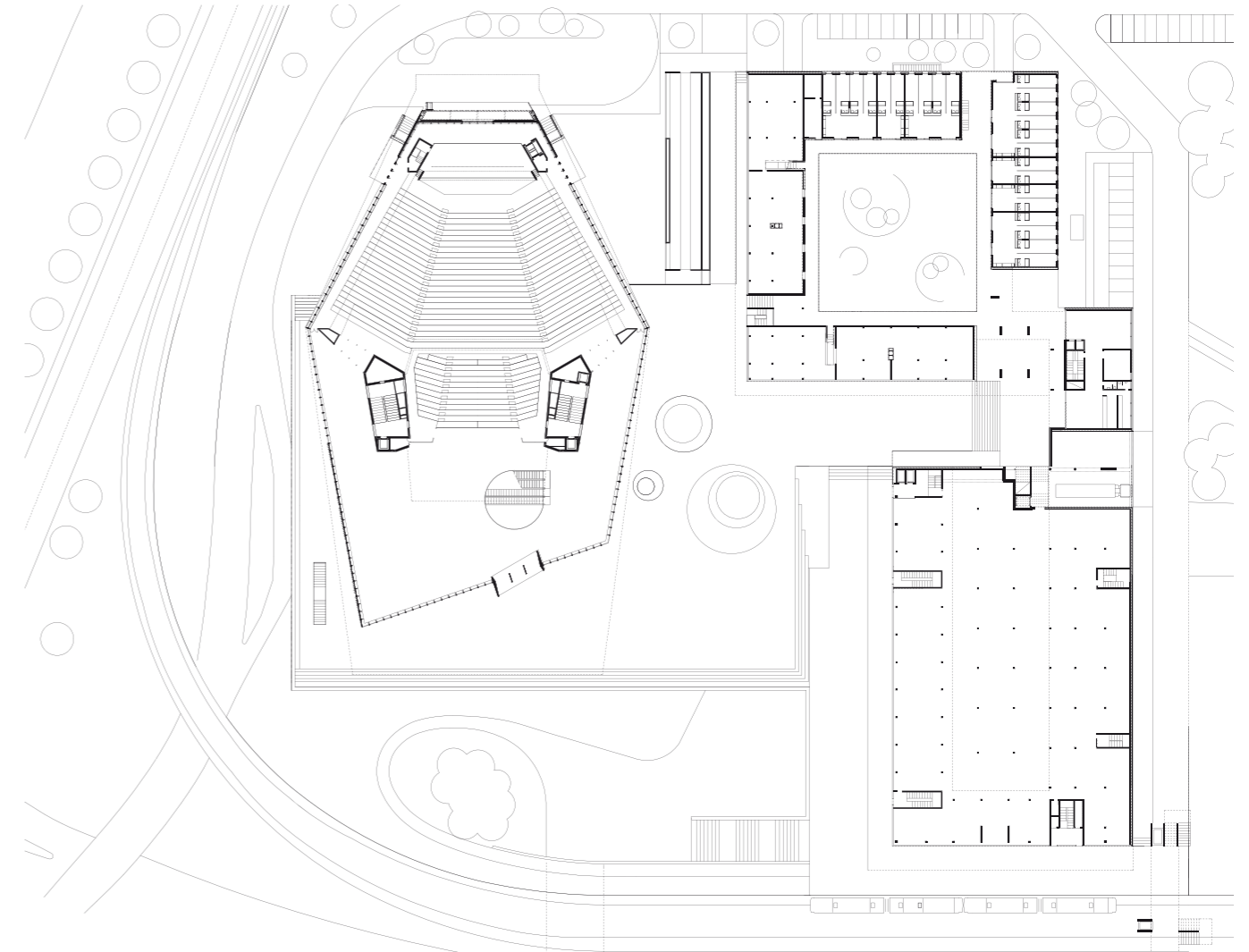
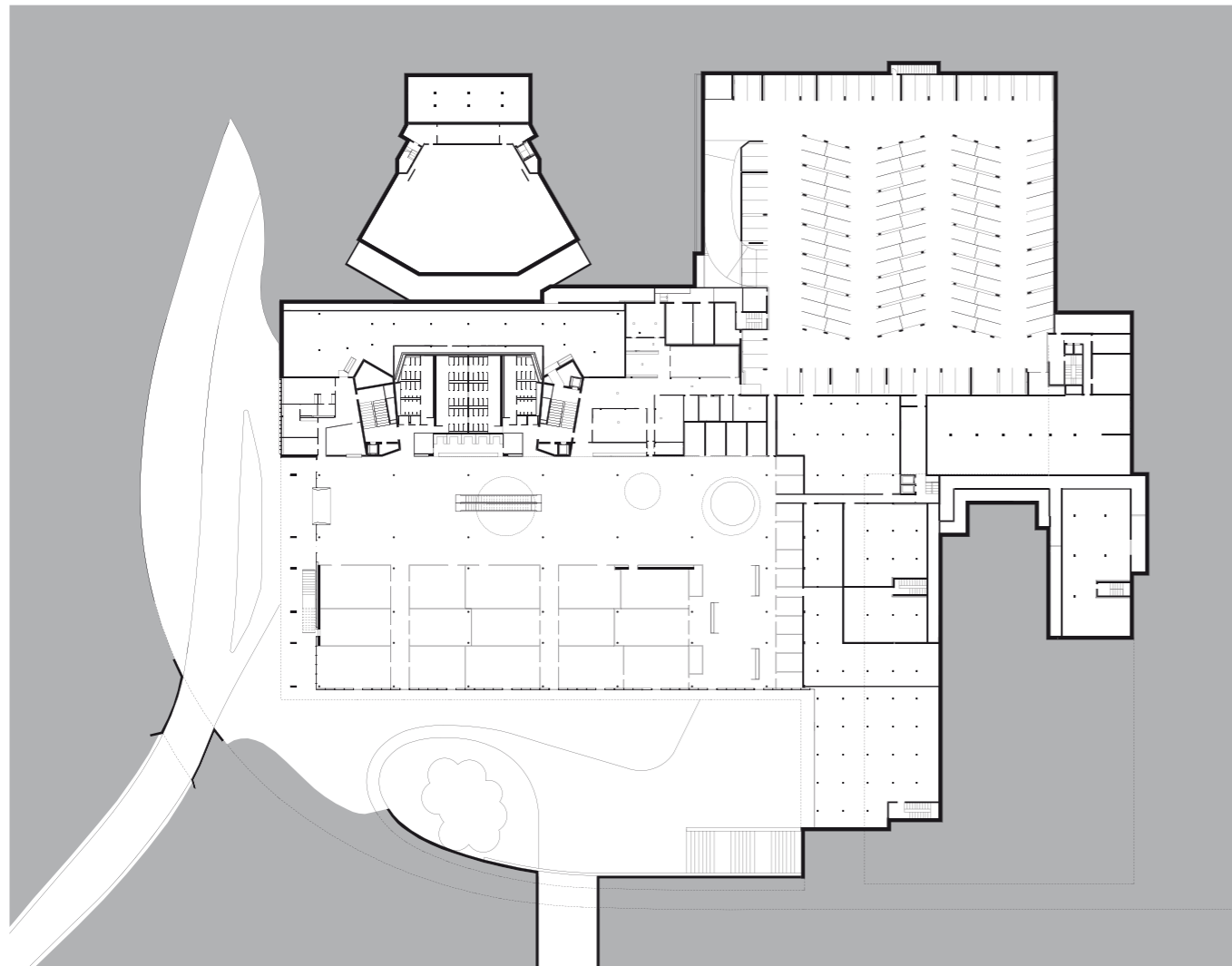
Plan de gauche: plan du rez-de-chaussée inférieur, avec le foyer et les salles de sous-commissions flexibles, les escaliers menant à l'entrée principale du rez-de-chaussée, ainsi que les locaux techniques et de stockage, et le niveau inférieur du parking souterrain.

Plan de droite: Au rez-de-chaussée, plan de l'étage principal de l'auditorium avec son foyer ouvert sur la place publique et ses restaurants, ses commerces et la station de métro.

Interior view of the west façade of the foyer, with coloured glass brise-soleils, actual translucent photovoltaic cells of a new generation, invented by professor Michael Grätzel of the EPFL. The installation was developed in collaboration with the artists Catherine Bolle and Daniel Schläepfer.

Plan on left: Lower ground-floor plan of the secondary foyer and flexible break-out rooms, with escalators leading to the main foyer on the ground floor level, also technical and storage areas and the lower of two levels of underground parking.

Plan on right: Ground-floor plan of the main floor of the auditorium, with the foyer opening onto a public plaza with restaurants, retail spaces, and the Metro station.



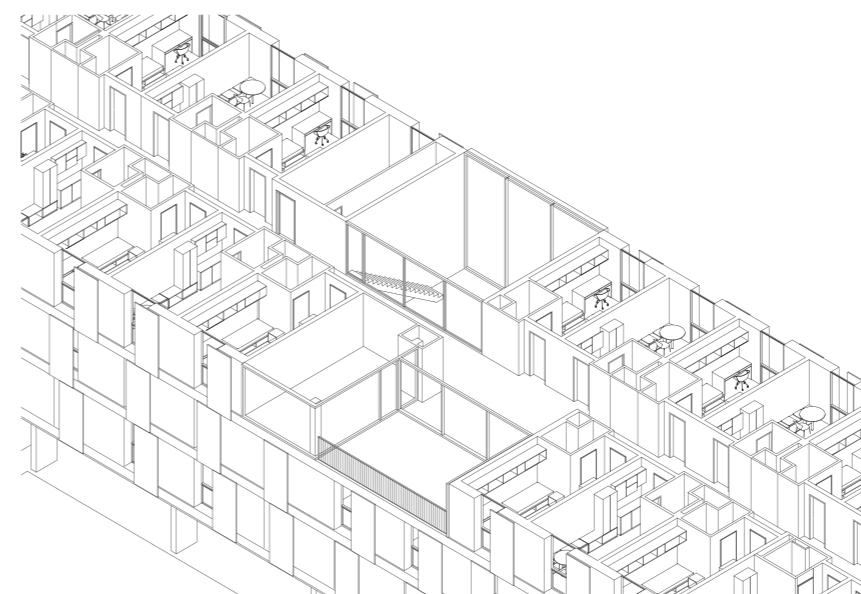
EPFL Quartier Nord, Student Housing, Lausanne, Suisse, 2008–2013

A l'est du site, le bâtiment des logements pour étudiants délimite clairement la place publique du Quartier Nord, et s'étend vers le sud jusqu'à la station de métro. Les commerces et restaurants sont abrités par une galerie couverte au-dessus de laquelle se trouvent l'hôtel et les logements pour étudiants. L'échelle du bâtiment est atténuée par une série d'articulations et de variations en hauteur des différents volumes. Seules les ailes principales du bâtiment atteignent les 8 étages. Les façades extérieures, avec leur revêtement de verre sérigraphié et leurs persiennes en aluminium éloxé, entretiennent un dialogue clair avec le SwissTech Convention Center, alors que les embrasures colorées des fenêtres anticipent l'ambiance festive de la cour intérieure.

EPFL Quartier Nord, Student Housing, Lausanne, Switzerland, 2008–2013

On the eastern edge of the site, student housing and commercial and service areas provide a clear border on the public plaza. Extending to the south to include the Metro station, shops and restaurants are sheltered by a covered gallery with the hotel and student lodgings above. The large scale of the building is mediated through a series of articulations and variations in height of the different volumes that make up the complex. Only the central bodies of the building are carried up to level eight at the top. The outer facades clad in serigraphed glass and aluminium louvers maintain a clear dialogue with the convention center, the coloured window jambs anticipate the exuberance of the inner courtyard.

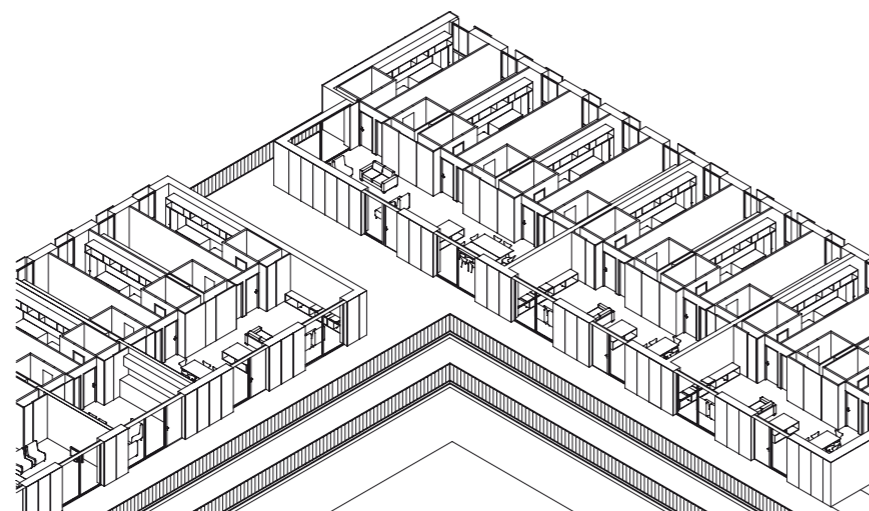




Les studios sont disposés des deux côtés du long couloir intérieur qui traverse l'aile principale du bâtiment. Afin de favoriser l'interaction sociale des étudiants, des espaces communs variés ont été disposés le long de cette rue intérieure. Ces espaces, en simple ou double hauteur, sont fermés par des panneaux de verre aux couleurs vives, en écho au travail polychrome de Catherine Bolle pour Le Chromoscope.

Studio apartments are arranged on both sides of the long interior north-south corridor running through the main wing of the building. To encourage social interaction among students, a variety of common spaces have been laid out at various points along this main internal thoroughfare. Double- or single-height spaces are closed off with brilliantly coloured glass panels, continuing the polychromatic theme of Catherine Bolle's Le Chromoscope surrounding the courtyards in the access galleries.

Les appartements en colocation sont disposés le long des coursives d'accès. Des espaces de vie semi-privés conduisent aux chambres individuelles dotées chacune d'une salle de bain privée. Toutes les chambres sont placées sur le périmètre extérieur, les espaces de vie ouvrant directement sur les coursives d'accès entourant les cours. Les façades des coursives sont entièrement revêtues de panneaux en fibres-ciment peints individuellement à la main par l'artiste Catherine Bolle, constituant Le Chromoscope.



The shared apartments are arranged around the access galleries. Semi-private living spaces in turn lead to the individual bedrooms, each with its own private bathroom. All the bedrooms are located on the outer perimeter, with the living spaces opening directly onto the access galleries surrounding the courtyard. This interior courtyard elevation is entirely clad in individually hand painted, fibre-cement panels transformed by artist Catherine Bolle into Le Chromoscope.



Données | Data

Maître d’Ouvrage Client	Credit Suisse Real Estate Fund Hospitality, Credit Suisse Real Estate Fund Living Plus, EPFL
Entreprise totale Total Contractor	HRS Real Estate SA
Architecte Architect	Richter Dahl Rocha & Associés architectes SA, Lausanne
Ingénieurs structure Structural engineer	Ingeni SA + Daniel Willi SA
Géotechnique Geotechnical engineer	Karakas & Français SA
Ingénieur CVS HVAC engineer	RG Riedweg et Gendre SA
Ingénieur sanitaire Sanitary engineer	Duchain SA
Ingénieur électricien Electrical engineer	Betelec SA
Ingénieur sécurité Safety specialist	Hautle Anderegg + Partner SA
Spécialiste façades Facades Specialist	BCS SA
Spécialiste acoustique Acoustical Specialist	AAB - Stryjenski & H. Monti SA
Aménagement d’intérieur Interior Design	RDR Design SA
Scénographie Scenography	Scéno Plus (Montréal), SonicDesign Distribution Sàrl
Architecte paysagiste Landscape Architect	L’Atelier du Paysage Jean-Yves Le Baron Sàrl
Artistes Artists	Catherine Bolle, Daniel Schlaepfer
Montant des travaux Cost of works	225 Mio CHF
Surface Surface	69’000 m ²
Conception Design	2009–2010
Réalisation Achievement	2011–2014
Adresse de l’ouvrage Address book	Rue Louis Favre, 1015 Lausanne, Suisse

Contact Médias | Contact Media media@rdr.ch

Voir reportage complet | See photographic coverage www.fernandoguerra.com/rdr/

Photographe | Photographer © Fernando Guerra
Fernando Guerra | Fg + Sg
www.ultimasreportagens.com
Droits utilisation | Rights of use © Richter Dahl Rocha & Associés architectes SA