



NOMADE  
ARCHITECTES

DOSSIER DE PRESSE

DOJO KÙKÍ  
ÉPINAY-SUR-SEINE (93)

OCTOBRE 2018

# DOJO KÛKÍ \*

\* atmosphère

NOMADE architectes  
Raphaël Chivot, Matthieu Laviolle, Vincent Le Garrec  
Suivi des études : Adrien Court, architecte DEA HMNOP  
Suivi de chantier : Adrien Court, architecte DEA HMNOP

Chargée de communication: carOline sultan  
communication@nomade.info

9 rue de Domrémy  
75013 Paris  
+ 33 1 40 18 47 63

www.nomade.info

Photographies © Adrien Court et Godefroy Le Merdy (photographies aériennes)  
Dessins et plans © NOMADE architectes

---

---

Sans cravate, ni Rolex, Raphaël Chivot, Matthieu Laviolle et Vincent Le Garrec, trois self-made men. Une rencontre sur les bancs de l'école fut capitale. Une traversée en mer, déterminante. De la camaraderie est ainsi née une amitié puis une agence : Nomade pour qui l'horizon est libre et l'ouverture d'esprit maximale.

Autant dire, que les frontières sont abolies. De Paris à Vannes – ses deux adresses – l'agence fait de tous programmes sa spécialité. Elle fait aussi de tous territoires, sa géographie. Nomade, donc, se déplace et grandit.

Une trentaine de fidèles collaborateurs fourmille d'idées et s'organise désormais en plusieurs pôles, de la conception au chantier, en passant par la recherche, la communication et même l'informatique. A ce sujet, d'ailleurs, Nomade s'est montré avant-gardiste. Sentant venir l'époque du dessin à la mine de plomb révolue, l'ordinateur et ses capacités ont rapidement fasciné les trois associés qui se sont familiarisés aux lignes de commande puis à toutes les possibilités offertes par l'informatique. La maquette 3D est rapidement devenue un objet de communication, certes, avec le client mais aussi avec entreprises et autres intervenants. Bref, le BIM avant l'heure.

« Nous aimons être bousculés », revendique le trio. Que la technologie accule au changement, qu'un bureau d'étude se montre intrusif, qu'un client soit vigilant, il en va toujours de la qualité de l'architecture et du perfectionnement d'une approche. Il n'y a, de toute façon, d'art de bâtir que dans la richesse de l'échange et dans

le plaisir du partage. Pour ce faire, Nomade mise sur la convivialité.

Un flipper trouve logiquement son aise au cœur de l'agence et un babyfoot fait les belles heures de tournois improvisés. Super bumper, goal... et dilettantisme? Professionnalisme ! Il s'agit de concevoir des projets avec le sérieux d'un enfant qui s'amuse. Voilà une ligne de conduite originale où le plaisir se fait le moteur d'une agence.

Les associés n'ont, de fait, de cesse d'évoquer une « symbiose magique ». Entre eux, bien entendu, mais aussi entre récréation et gravité, ou encore, entre technique et pratique intellectuelle. Est-ce là le style Nomade ? Nenni, répondent-ils à l'unisson. De griffe, il n'y a pas. La création passe par le renouvellement. Il y a certes des recherches qui obsèdent quelques temps mais jamais l'agence et ses collaborateurs ne radotent pour reproduire un même détail à l'infini. En somme, une production sans tic et avec tact.

A mesure des années Raphaël Chivot, Matthieu Laviolle et Vincent Le Garrec ont, de plus, appris la mesure. Faire montre de curiosité autant que se diriger vers des systèmes constructifs différents ou s'ouvrir à d'autres matériaux n'est possible que par la maîtrise du projet et de son programme. Il en va d'une méthode simple et efficace. En résumé, être Nomade implique des mouvements et des déplacements. Etre Nomade implique surtout une constance dans l'effort.

---

---

Raphaël Chivot, Matthieu Laviolle and Vincent Le Garrec – open-neck shirts and no Rolexes – are self-made men. An early schoolboy encounter was important; a sail together across the Atlantic, decisive. An agency was born first from camaraderie, then friendship: Nomade... all clear on the horizon and open-mindedness at a maximum.

Which means, no borders. Between Paris and Vannes (its two locations) the agency specializes in all projects. And it works everywhere. Nomade moves and grows.

Ideas swarm in the inventive minds of some thirty faithful co-workers who have taken to organizing themselves around centers of interest, from design to the work-site via research, communication and even computer science. Regarding the latter in fact, Nomade has proved to be ahead of the times. Sensing that lead-pencil drawings had run their course, the three associates were fascinated by computers and their capacities from very early-on and grew familiar with command lines, then all the possibilities offered by computers. Of course, 3D scale-models quickly became a communication tool, an interface between clients, companies and other players. In short BIM before time.

«We like to be challenged,» say the trio. Whether it's technology forcing change, or a consulting firm proving nosy, or a client being cautious, it always comes down to the quality of the architecture and perfecting an approach. In any case the art of building can only come from the richness of exchange and the pleasure of sha-

ring. To get there, Nomade favors conviviality.

A pinball machine has pride of place in our offices along with a table-football game. The competition can be ferocious. Great ricochet shot and goal! A bit amateurish? Not a jot, pure professionalism! It is important to design projects with all the seriousness of a child having fun. Original behavior where pleasure is the agency's driving mantra.

In fact the three associates never cease to evoke a «magical symbiosis», between themselves, of course, but also between fun and gravitas or technique and intellectual practicality. Is that Nomade's trademark? «Not at all,» they answer in unison. There is no trademark. Creation means renewal. Of course research becomes obsessive at times, but neither the agency nor its co-workers strive to endlessly repeat the same detail. In short, production without tics but plenty of tact.

Over time, Raphaël Chivot, Matthieu Laviolle and Vincent Le Garrec have learned to strike the proper measure. Displaying curiosity as much as seeking different construction systems or being open to different materials can only be done by mastering the project and its brief. This boils down to a simple, effective method. In short Nomade involves moving and travelling. Being Nomade means, above all, steadfast effort.



# ARCHITECTURE DE CONTRASTES

Le quartier d'Orgemont, urbanisé à partir des années 1960, est un espace en mutation. Ce programme s'inscrit dans un projet plus global de Politique de la ville, mené en partenariat avec l'ANRU, pour la requalification du quartier.

L'objectif de la Mairie était de créer un équipement qui dépasse son simple rôle à l'échelle du quartier pour devenir un signal urbain, symbole du renouveau de cet ensemble.

De part son implantation, en lisière d'un parc urbain, face à un groupe scolaire et à la croisée d'un mail piéton et d'une rue structurante, il était aussi important que cet équipement soit facilement identifiable depuis de multiples directions, et offre des façades pérennes

Enfin, le bâtiment étant largement vu depuis le dessus, par les tours avoisinantes, la toiture se devait d'agir comme une cinquième façade et présenter un traitement architectural soigné.

## URBANITÉ

Le projet bénéficie d'un contact direct avec le récent (2014) mail piéton et paysager de désenclavement qui relie un foyer de travailleurs, un groupe scolaire, la Mairie et le tramway.

Au cœur d'Orgemont, notre parcelle de 3 557 m<sup>2</sup> était un espace végétalisé avec une aire de jeux. Nous devons prendre en considération l'aménagement d'un nouveau jardin public (avec une aire de Streetworkout et un nouvel espace de jeux) et intégrer le volet paysager du futur parc.

Avec son enveloppe en béton, notre architecture, comparable à un origami, est peu ouverte vers l'extérieur. Nous avons imaginé, pour des raisons de sécurité, des espaces ouverts sur des jardins secrets au cœur du dojo. Tels des jardins japonais, ils sont plantés de pins Mügo ou encore d'érables.

## CONCEPT ARCHITECTURAL

Notre architecture offre un équilibre entre le bâti (le minéral des façades en béton) et les espaces laissés libres (les jardins et le végétal).



Depuis le ciel

Les deux jardins japonais introduisent la nature et la sérénité à l'intérieur des espaces. Leurs aspects et couleurs évoluent au rythme des saisons.

Le jardin zen ou *Karesensui*, accueille les visiteurs au Sud-Ouest, à l'angle de la rue de Strasbourg.

Le jardin de contemplation ou *Kanshoniwa*, patio central végétalisé du projet, sépare les deux salles de pratique d'arts martiaux.

## FONCTIONNEMENT

Organisée en plan carré, la répartition des quatre sections du programme, autour du patio, est équilibrée : l'accueil, les espaces dédiés au sport, la zone d'encadrement et les locaux techniques.

L'aile Sud se compose de l'accueil, des espaces d'encadrement et des petits locaux nécessaires à la vie du bâtiment (local ménage, entretien ...).

Les ailes Est et Ouest accueillent les salles d'arts martiaux et leurs vestiaires respectifs.

L'aile Nord est réservée aux locaux techniques (chaufferie, CTA) qui fonctionnent de manière indépendante et en liaison directe avec l'extérieur.

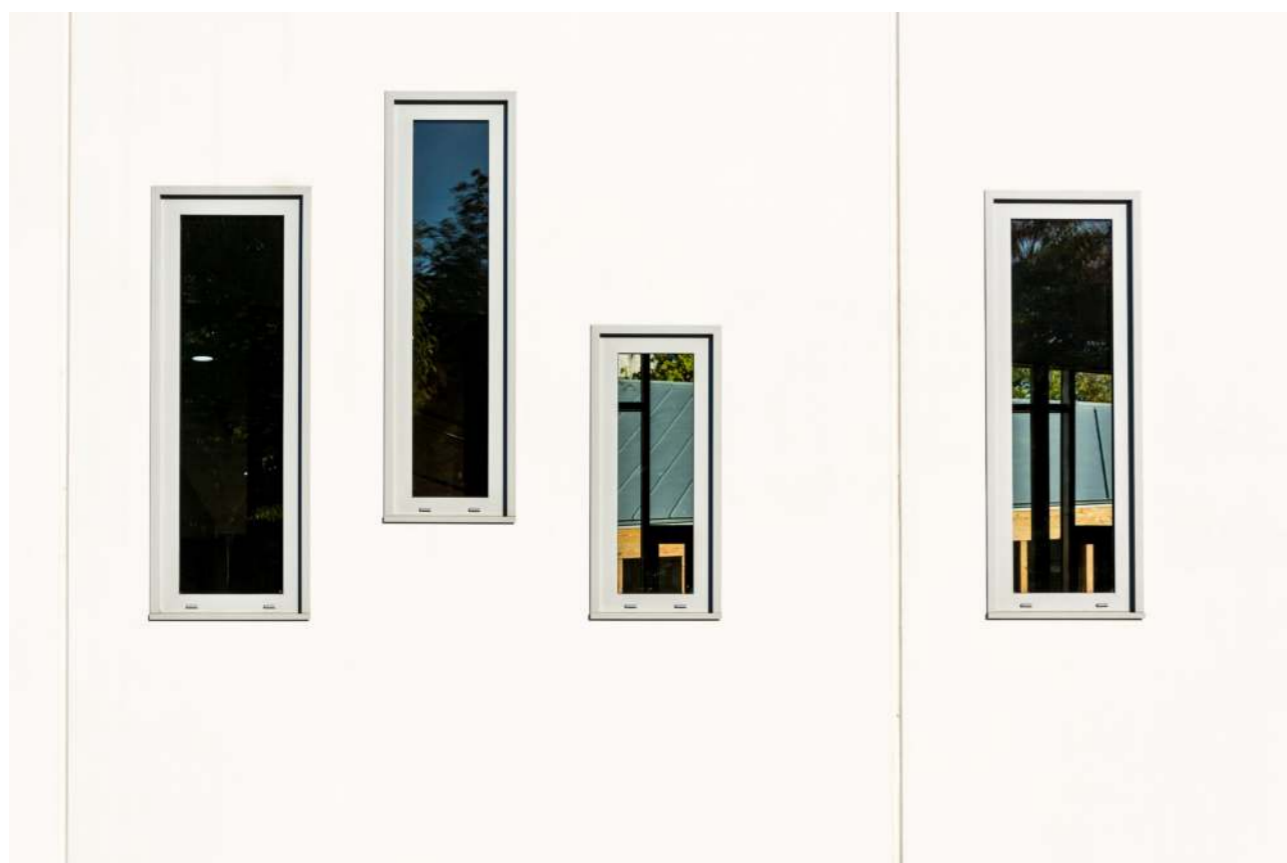
## MORPHOLOGIE ET SYSTÈME CONSTRUCTIF

Structurellement, les espaces sont délimités par des prémurs béton gris ( finition lasurée) porteurs d'une charpente en bois lamellé-collé (apparente dans le patio) qui fait écho à l'architecture traditionnelle japonaise.

La couverture zinc, soignée comme une cinquième façade, offre des hauteurs libres, entre 3 et 5 mètres, en fonction des espaces et de l'usage : faible pour les petits espaces et généreuse dans les salles de sport.

Dans le quartier d'Orgemont, l'équipement devient un signal grâce à son entrée identifiée par la surélévation de l'enveloppe qui réinterprète le traditionnel temple japonais.

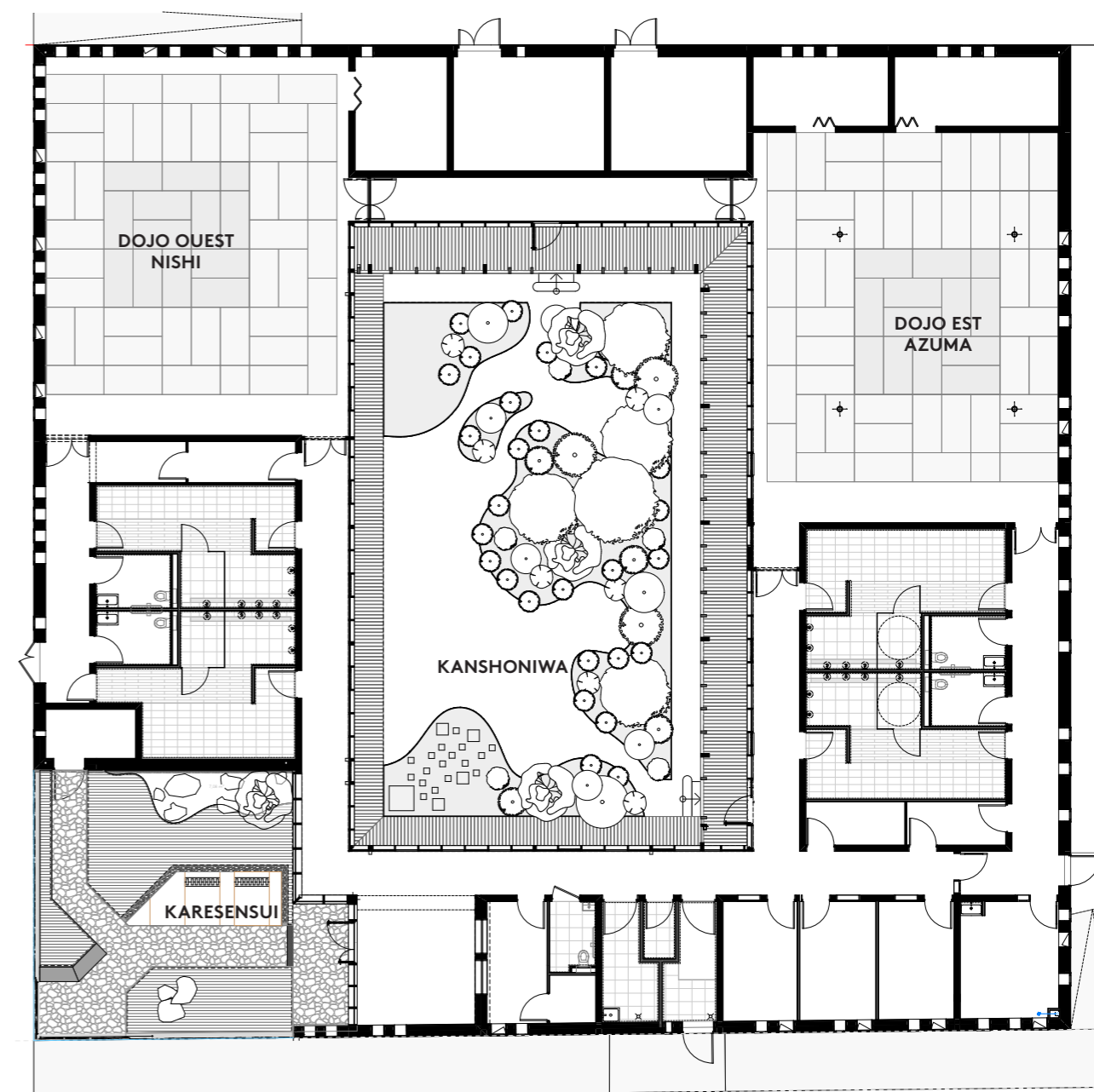




Pour l'extérieur, les façades blanches en béton préfabriqué teinté dans la masse ont un aspect minéral et pérenne.

## LE PARCOURS

Il se traduit comme une progression vers les salles d'arts martiaux, lieux traditionnellement dédiés à la méditation au sein d'un dojo.



## FICHE TECHNIQUE

**PROGRAMME**  
2 salles d'arts martiaux et vestiaires,  
1 salle de remise en forme et 3 bureaux

**MAÎTRISE D'OUVRAGE**  
Mairie d'Épinay-sur-Seine

**MAÎTRISE D'OUVRAGE DÉLÉGUÉE**  
SPL Plaine Commune Développement

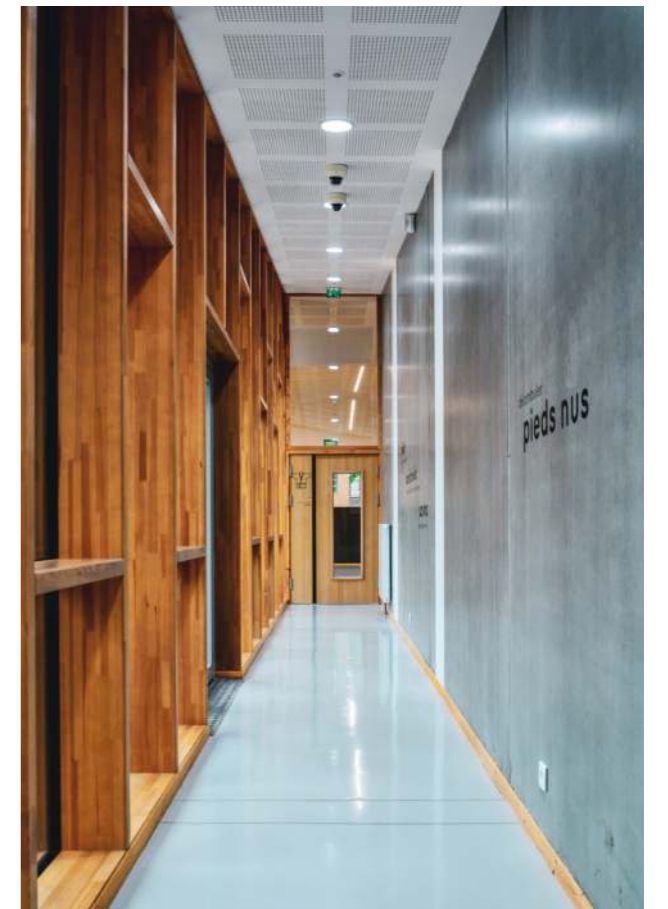
**LIVRAISON** - Juillet 2018  
**DURÉE DU CHANTIER** - 21 MOIS

**MISSIONS**  
MOP Base architecte mandataire  
OPC et volet paysager

**SURFACE SU** - 750 m<sup>2</sup>  
**MONTANT DES TRAVAUX** - 1.91 M€ HT

**PERFORMANCES** - RT 2012

**PARTENAIRES**  
NOX INGENIERIE bet  
CM Manager OPC



#### LA SIGNALÉTIQUE

Dans la logique d'une promenade architecturale, nous avons ponctué les circulations avec des phrases et des mots-clés.

Ils rendront le cheminement, vers les différents espaces, plus ludique grâce à des pictogrammes au design minimaliste et aux mots en japonais (accompagnés de leur traduction en français).







Une intimité intime et chaleureuse avec l'expression du végétal et d'éléments architecturaux en bois (charpente, bardage, plafond et murs rideaux).





**NOMADE**  
ARCHITECTES

AGENCE ÎLE-DE-FRANCE  
9 RUE DE DOMRÉMY  
75013 PARIS  
T +33 (0) 1 40 18 47 63

AGENCE OUEST  
26 RUE ALFRED KASTLER  
56000 VANNES  
T +33 (0) 2 97 47 03 37

[WWW.NOMADE.INFO](http://WWW.NOMADE.INFO)