

**BIWAK 12**



## BIWAK 12

TYPE	Hospitality, Interior Design, Public space, Renovation
STATUS	Commission, Built
LOCATION	Sexten, Italy
CLIENT	Private

DESIGN TEAM	Andrea Bellentani, Eva Castro, Ulla Hell, Holger Kehne, Chuan Wang
COLLABORATORS	Frei&Zeit
PHOTO CREDITS	Michael Pezzei, Florian Jaenicke, Alex Filtz

*In the alpine sense, Biwak - bivouac is a synonym of the scarcely equipped accommodation in the high mountains: the theme of the alpine shelter transforms a traditional restaurant into a meeting place for the local community.*

Biwak 12 is the conversion of a typical 1980s restaurant located in the mountain village of Moso, in the heart of the Sesto Dolomites, in South Tyrol. In a small village everything revolves around the theme of the mountains: the idea is to create a meeting place where young and experienced mountaineers, local population and tourists can stay together in a relaxed colorful atmosphere.

The design concept borrows the elements of a typical bivouac – specifically, the red alpine hut at the foot of the Croda dei Toni / Cima 12, which forms the pivot of the local mountain panorama – and integrates them into the reconfiguration of spaces. Both exteriors and interiors, therefore, are conceived alluding to the world of the mountains and to the microcosm of the bivouac: from the brick red color of the furniture, lamps, some walls and part of the vaulted roof, to the tactile effect of the used industrial and raw materials, such as metal sheets, maritime pine plywood panels left in their natural state (except for the chromatic treatment) and color-accentuated linoleum flooring. The graphic elements and some typical details of the mountaineer's world have been introduced to reinforce the identity.

A consistent graphic concept sets selective accents. Following the principle of upcycling, the project focuses on reuse of materials, reorganizing of spaces and reassembling of chromatic scenario. The vaulted roof has been recovered and integrated into the new environment with the desire to give character to the space. Between the lively and dynamic bar area and the more intimate and reserved restaurant area, the room that expresses the theme of the project – the experience of the bivouac near the Croda dei Toni – has been created. It has been placed in an arched niche with the dominating red color, where the folding tables have been completed with climbing carabiners, recalling those of the bivouac. The high mountain bivouac has been revived in the Biwak12. As a reminder of the link with the history and tradition of the area, the original Tyrolean "stube" has remained intact.

Through a few targeted interventions, the external appearance of the place (extension of an old existing building) appears completely new compared to the surrounding context, with which it is ready to dialogue and interact. Starting from the terrace above the bar / restaurant, it is accessible to the public aiming to establish a new point of reference and revitalization for the village.

Reuse!

TYPOLOGIE	Erweiterung, Innenarchitektur, Öffentliche Plätze, Renovierung
STATUS	Auftrag, Gebaut
ORT	Sexten, Italien
AUFTRAGGEBER	Privat

DESIGN TEAM	Andrea Bellentani, Eva Castro, Ulla Hell, Holger Kehne, Chuan Wang
COLLABORATORS	Frei&Zeit
PHOTO CREDITS	Michael Pezzei, Florian Jaenicke, Alex Filtz

***Biwak steht im alpinistischen Sinne für eine spartanisch ausgestattete Unterkunft im Hochgebirge: das Thema des Schutzraumkonzepts verwandelt ein traditionelles Restaurant in einen Treffpunkt für die Dorfgemeinschaft.***

Biwak 12 ist der Umbau eines typischen alpinen Restaurants der 80iger Jahre im Dorfzentrum des Bergdorfs Sexten/Moos. Im Ort dreht sich alles ums Thema Berg- es soll ein Treffpunkt in entspannter Atmosphäre für eine buntgemischte Szene aus jungen und schon erfahrenen Bergsteigern und Klettern entstehen, die heimische Bevölkerung wie auch Touristen sollen sich wohl fühlen.

Das Entwurfskonzept entlehnt Elemente eines typischen Biwaks - genauer des roten Biwaks am Fuße des Zwölferkofels, der das Zentrum des lokalen Bergpanoramas bildet - und bindet diese in die räumliche Umgestaltung ein. Sowohl die Außen- als auch die Innenräume sind so gestaltet, dass sie auf die Bergwelt und den Mikrokosmos des Biwaks anspielen: von der rot-braunen Farbigekeit bis hin zur Materialität von industriellen, rauen Materialien wie Blech oder Sperrholzplatten aus Seekiefer, farblich akzentuiertem Linoleumboden und Details, welche aus der Kletterei entlehnt werden. Ein durchgängiges grafisches Konzept setzt punktuell Akzente.

Dem Prinzip des Upcyclings folgend wird so viel wie möglich wiederverwendet, räumlich neu arrangiert und farblich verändert. Das bestehende abgehängte Gewölbe wird in die Raumgestaltung identitätsstiftend integriert: so wird es im Raumzentrum zwischen lebendiger und dynamischer Bar- und ruhigem Restaurantbereich als rote Tonne mit aufklappbaren Tischen zum Biwakraum im Biwak12. Ein ursprüngliche Tiroler Bauernstube bleibt zentraler Teil des Lokals.

Das äußere Erscheinungsbild des Vorbaus eines alten Bestandgebäude wird über wenige, aber gezielte Eingriffe visuell komplett neu als frischer Kontrapunkt in der Umgebungsbebauung wahrgenommen. Eine Terrasse über dem Gastraum steht der Öffentlichkeit zur Dorfnutzung und -revitalisierung zur Verfügung.

Reuse!

TIPOLOGIA                    Accoglienza, Interni, Spazio pubblico, Rinnovamento  
STATO                            Commission, Built  
LUOGO                         Sesto, Italia  
CLIENTE                      Privato

DESIGN TEAM                Andrea Bellentani, Eva Castro, Ulla Hell, Holger Kehne, Chuan Wang  
COLLABORATORS         Frei&Zeit  
PHOTO CREDITS            Michael Pezzei, Florian Jaenicke, Alex Filz

*In senso alpino, Biwak – bivacco è sinonimo di alloggio scarsamente attrezzato in alta montagna: il tema del rifugio trasforma un ristorante tradizionale in un luogo di incontro per la comunità.*

Biwak 12 è la conversione di un tipico ristorante di montagna degli anni '80 situato a Moso, nel cuore delle Dolomiti di Sesto, in Alto Adige. Nel piccolo paese tutto ruota intorno al tema della montagna: l'idea è stata quella di creare un luogo di incontro in un'atmosfera rilassata dedicato ai turisti e alla popolazione locale, agli alpinisti e agli scalatori, ai giovani e a tutti coloro che lo sono meno.

Il concetto progettuale prende in prestito gli elementi di un tipico bivacco -nello specifico quello di colore rosso che si trova ai piedi della Croda dei Toni/Cima 12, perno del panorama montano locale- e li integra nella riconfigurazione degli spazi. Sia gli esterni sia gli interni, quindi, sono concepiti alludendo al mondo della montagna e al microcosmo del bivacco: dal colore rosso mattone del bancone, delle sedie, delle panche, dei tavoli, delle lampade, di alcune pareti e di parte della copertura a volta, all'effetto tattile dei materiali industriali e grezzi utilizzati, quali lamiera e pannelli di compensato lasciati al naturale (fatta eccezione per il trattamento cromatico), fino alla grafica e ad alcuni dettagli propri del mondo dell'alpinista.

Seguendo il principio dell'upcycling, il progetto punta sul riuso dei materiali, riorganizzando gli spazi e rielaborando lo scenario cromatico. La copertura a volta è stata recuperata e integrata nel nuovo ambiente con la volontà di caratterizzare lo spazio. Fra la zona bar, vivace e dinamica, e la zona ristorante, più intima e riservata, si trova la sala che sintetizza il filo conduttore del progetto: l'esperienza del bivacco in prossimità della Croda dei Toni. Questa si riassume in una nicchia nella quale domina il rosso -dalle pareti alle lampade- e i tavoli pieghevoli richiamano quelli del bivacco, con tanto di moschettoni da arrampicata. Il bivacco in alta quota rivive nel Bivak12.

A ricordare il legame con la storia e la tradizione del territorio rimane intatta la stube originale tirolese.

Attraverso pochi e mirati interventi l'aspetto esterno del locale (ampliamento di un vecchio edificio esistente) risulta completamente nuovo rispetto al contesto che lo circonda, con il quale è pronto al dialogo e all'interazione. A partire dalla terrazza che insiste sul volume del bar/ristorante, a disposizione del pubblico nell'ottica di costituire un nuovo punto di riferimento e di rivitalizzazione per il paese.

Reuse!



FIG.1:DSCF3069



FIG.2:DSCF3058





FIG.3:DSCF4035



FIG.4:DSCF2994



FIG.5:DSCF6101



FIG.6:DSCF6191



FIG.7:DSCF3206



FIG.8:DSCF4016





FIG.9:DSCF4051



FIG.10:DSCF3198



FIG.11:DSCF3033



FIG.12:DSCF4054



FIG.13: ©AlexFilz-4810



FIG.14: ©AlexFilz-4829





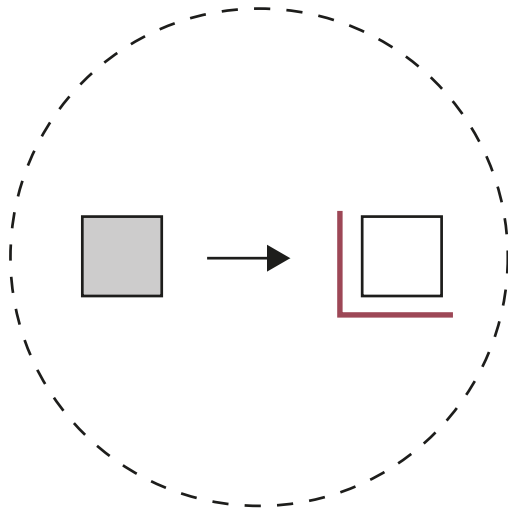
FIG.15: 20190919\_3820 Kopie\_1@florianjaenicke



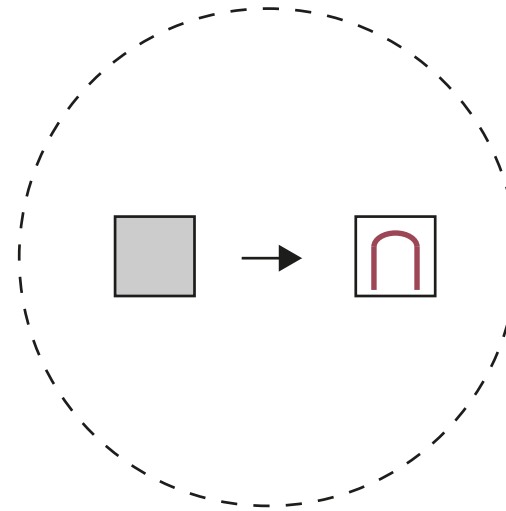
FIG.16: 20190919\_3835 Kopie\_1@florianjaenicke



CONCEPT



REUSE



INTEGRATION

FIG.17:Concept diagram



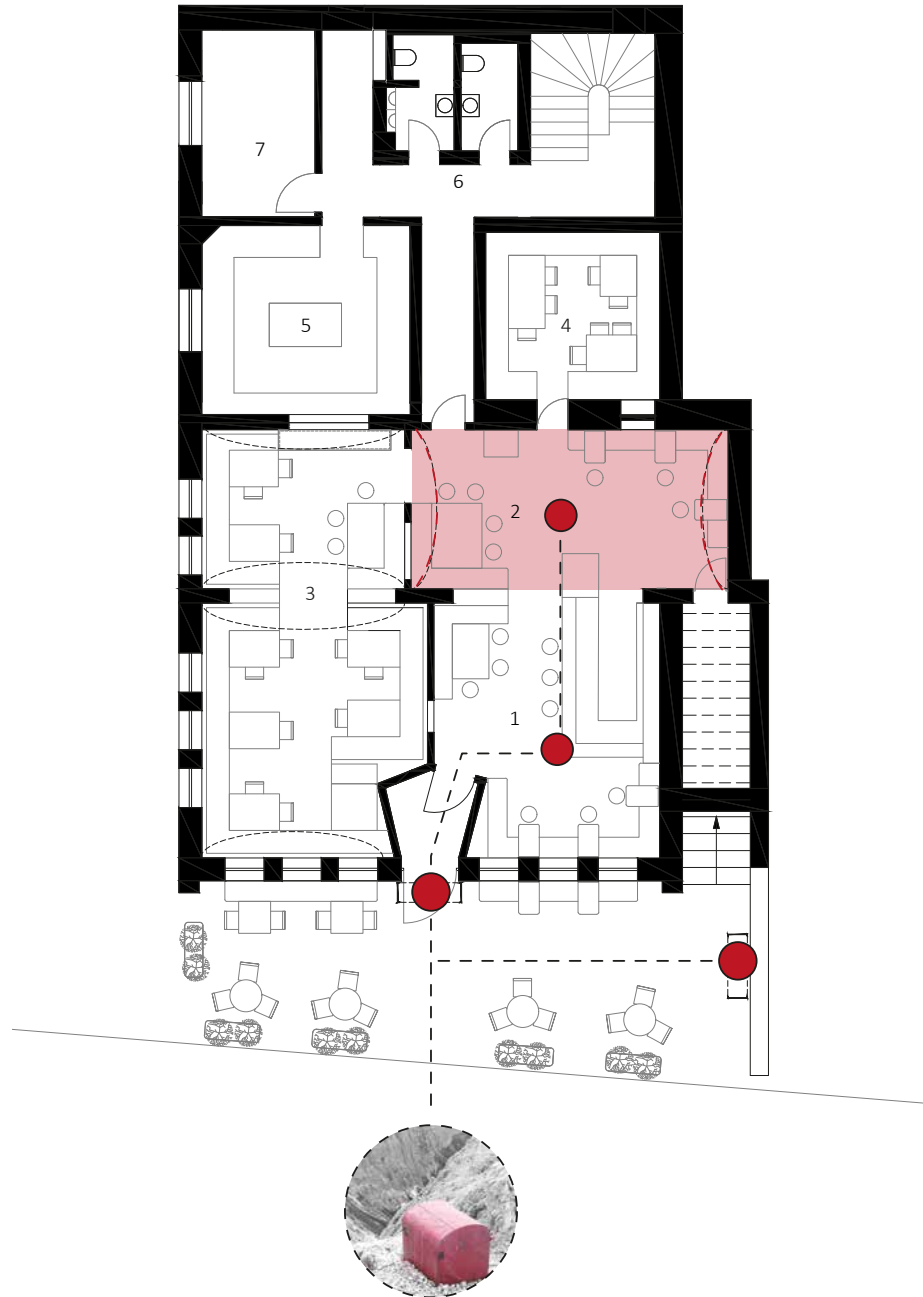


FIG.18: Concept distribution

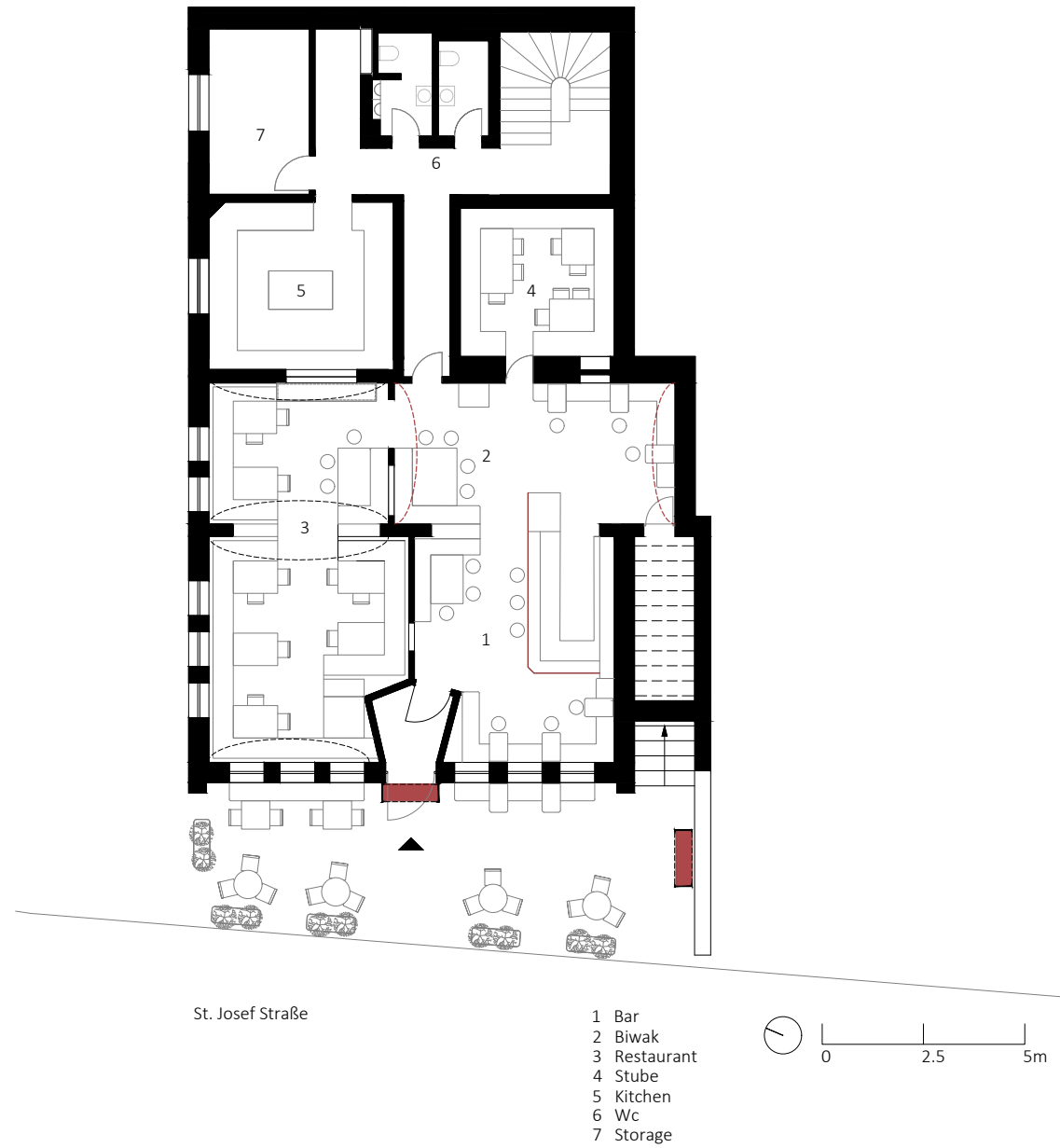


FIG.19:Floorplan



FIG.20:Masterplan

for further informations,  
please write to:  
pr@plasmastudio.com

**SEXTEN**

Via S. Giuseppe / St. Josefstr. 51  
39030 Sesto (BZ), Italy  
t: +39 0474 710435  
uh [@] plasmastudio.com

**VIENNA**

Margaretenstraße 134  
1050 Vienna, Austria  
t: +43 680 3113902  
pp [@] plasmastudio.com

**BEIJING**

1st Floor, North Building  
NO.13 NafuHutong, Dongcheng District  
Beijing  
t: +86 18611630150  
bj [@] plasmastudio.com

**HONG KONG**

414 Knowles Building  
The University of Hong Kong  
Hong Kong  
t: +852 5639 1838  
hk [@] plasmastudio.com

**SINGAPORE**

8 Somapah road, Building 1, 06-101  
Singapore 487372  
t: +65 91795487  
ec [@] plasmastudio.com

[www.plasmastudio.com](http://www.plasmastudio.com)

+ | m a  
PLASMA STUDIO