

---

# LACOL

## ARQUITECTURA COOPERATIVA

---

# CURRÍCULUM

---

### LACOL

---

Lacol és una cooperativa d'arquitectes que treballem des del barri de Sants de Barcelona. Treballem per generar infraestructures comunitàries per la sostenibilitat de la vida, com a eina clau per la transició ecosocial, mitjançant l'arquitectura, el cooperativisme i la participació. Treballem amb l'arquitectura per a la transformació social, com una eina per a intervenir l'entorn proper de manera crítica. Sempre en paral·lel a la societat, actuant de manera justa i solidària començant per un sistema de treball horitzontal.

Creiem que la manera de transformar la ciutat és a partir de la participació activa de la gent que l'habita i de l'acció propositiva. Treballem sobre els interessos relacionats amb la qualitat de vida de totes les persones que compartim la ciutat. L'aportació de l'arquitecte es fa en el si del moviment urbà, com una peça més d'aquest moviment, ajudant a traduir inquietuds ciutadanes i plasmar-les sobre el paper, aportant criteris per a la definició d'objectius i d'estratègies, així com eines per definir i comunicar idees a través del dibuix, la representació gràfica, etc.

Fomentem el debat i la discussió sobre els usos dels espais públics i la gestió d'espais urbans, els models de ciutat, la participació i la recuperació de patrimoni, entre d'altres.



## PREMIS

---

- Premi Moira Gemmill d'Arquitectura Emergent (W Awards), 2020
- Guardó en la 3a edició de la Mostra d'Arquitectura Catalana de Barcelona, 2020
- Premi AJAC per al procés participatiu de La Model, juntament amb Equal Saree, 2020
- Premi d'Obra Construïda en arquitectura del BBConstrumat 2019
- Premi "Ciutat de Barcelona" en arquitectura, 2018
- Menció als premis Bonaplata per l'estudi del passat industrial de Vilassar de Mar, 2018
- Premi AJAC per la cooperativa d'habitatges "Coop de falç", juntament amb ARQBAG, 2018

## EXPOSICIONS

---

- Mostra Internacional d'Arquitectura – La Biennale di Venezia, 2021.
- Habitar Altrament. L'experiència de La Borda i les noves cooperatives a Barcelona. COAC, 2021
- MUGAK 2019, Biennial Internacional d'Arquitectura d'Euskadi.
- "Timber rising", Roca Gallery Barcelona, 2019.
- "Import WB\_Export BCN Re-activate the city". Inaugurada a la ULB Brussels el 2018, i exposada al Centre d'Art Santa Mònica de Barcelona el 2019.
- "Together! The New Architecture of the Collective". Inaugurada al Vitra Museum (Weil am Rhein, Germany) i exposada al CID -Centre d'Innovation et de Design, Hornu (Belgium) i al Gratis Museum Leipzig (Germany). 2017-2019.
- "Piso Piloto". Inaugurada al CCCB de Barcelona i exposada a Córdoba (Espanya), Medellín (Colòmbia) i Ciudad de Mexico (Mèxic), 2017.
- Biennial d'Arquitectura de Buenos Aires (Pavelló de Barcelona), 2017.
- Biennial d'Arquitectura de Venècia (Pavelló de Catalunya), 2016.

## LLIBRES PUBLICATS PER LACOL

---

- "Construir en col·lectiu" (CAT/ESP/ENG), Pol·len Edicions 2018
  - "Habitar en comunidad", amb La Ciutat Invisible, Libros de la Catarata/Arquia, 2018
  - "El Vilassar de Mar Fabril". Pagès edicions, 2018.
  - "Inventari de Can Batlló. Teixint una història col·lectiva." Editat per Lacol. Riera de Magòria, 2013
- Per veure articles sobre Lacol publicats per altres visiteu [www.lacol.coop/nosaltres/recull-de-premsa](http://www.lacol.coop/nosaltres/recull-de-premsa)

## EXPERIÈNCIA ACADÈMICA

---

Les sòcies treballadores de Lacol ensenyen o han ensenyat en les següents institucions:

- Architectural Association School of Architecture, London
- Royal College of Art, London
- BAU
- ETSAB - Universitat Politècnica de Catalunya
- ETSALS - La Salle
- University of California, Davis
- University of Calgary (Canadà)
- Universitat Autònoma de Barcelona



## OBRA DESTACADA

### COOPERATIVA D'HABITATGE LA BORDA

ANY: 2014 ANY D'EXECUCIÓ: Febrer 2017 - Octubre 2018

CLIENT: La Borda, cooperativa d'habitatges en cessió d'ús  
SUPERFICIE CONSTRUÏDA: 3.00 m2

EMPLAÇAMENT: Constitució 85-89, barcelona

COL.LABORADORS: Arkenova, Miguel Nevado, AumedesDAP, Societat Orgànica, PAuS (Coque Claret i Dani Calatayud) i Grisel·la Iglesias (Àrea acústica)

La cooperativa d'habitatges La Borda és una promoció auto-organitzada per les seves usuàries per accedir a un habitatge digne, no especulatiu i que posi en el centre el seu valor d'ús, a través d'una estructura col·lectiva. La idea d'una cooperativa d'habitatges neix el 2012 com un projecte més de Can Batlló impulsat per la comunitat en el procés de recuperació del recinte industrial, i del teixit veïnal i cooperatiu del barri de sants.

El projecte s'emplaça en un solar (HPO) cedit per l'ajuntament a 75 anys al carrer Constitució, situat en una posició limítrofa del recinte industrial de Can Batlló amb façana a la trama històrica del barri de la Bordeta.

Són tres els principis fonamentals i transversals del projecte,

(1) re-definir el programa de l'habitatge col·lectiu

El programa de l'edifici planteja 28 habitatges (40, 60 i 75m<sup>2</sup>) i espais comunitaris que permeten estirar el fet d'habitar des l'espai privat a l'espai públic per potenciar la vida comunitària i veïnal. Aquests espais són: cuina-menjador, bugaderia, espai polivalent, espai per convidats, espai de salut i cures, magatzem per plantes, i espais exteriors i semi-exteriors com el pati i els terrats. Tots ells articulats al voltant d'un pati central, un gran espai de relació que recorda a les "corrales", una tipologia d'habitatge popular del centre i el sud de l'estat espanyol.

(2) sostenibilitat i qualitat ambiental

L'objectiu ha estat construir l'edifici amb el menor impacte ambiental, tant en l'obra com en la seva vida útil, i sobretot, aconseguir el confort en els habitatges amb el mínim consum per reduir els costos globals d'accés a l'habitatge i eliminar la possibilitat de pobresa energètica entre les usuàries. Partim del convenciment que la millor estratègia és reduir la demanda inicial de tots els vectors ambientals de l'edifici (energia, aigua, materials i residus), especialment a nivell energètic, on prioritzarem les estratègies passives per aconseguir el màxim aprofitament dels recursos existents.

(3) participació de les usuàries

L'auto-promoció i la posterior gestió col·lectiva implica que la participació de les futures usuàries en el procés (disseny, construcció i ús) sigui la variable més important i diferencial del projecte, generant una oportunitat per a conèixer i projectar amb elles i les seves necessitats concretes.

Durant el disseny, la participació s'ha articulada mitjançant la comissió de arquitectura, que va ser el vincle entre l'equip tècnic i l'assemblea general, i l'encarregada de preparar els tallers d'arquitectura. S'han realitzat tallers d'imaginari, programa, estratègies de projecte, estratègies ambientals, tipologia, sessions per a la validació de l'avantprojecte i sessions de detall d'elements concrets del projecte.



---

## LA COMUNAL ESPAI COOPERATIU

---

ANY: 2018

---

CLIENT: La Comunal SCCL

SUPERFÍCIE CONSTRUÏDA: 1.400 m<sup>2</sup>

EMPLAÇAMENT: En Blanco 69-73, Barcelona

COL·LABORADORS: Arkenova (instal·lacions), Aurea (acústica), AE-T (activitats), Vinclament (arquitectura tècnica) i Chroma (restauració)

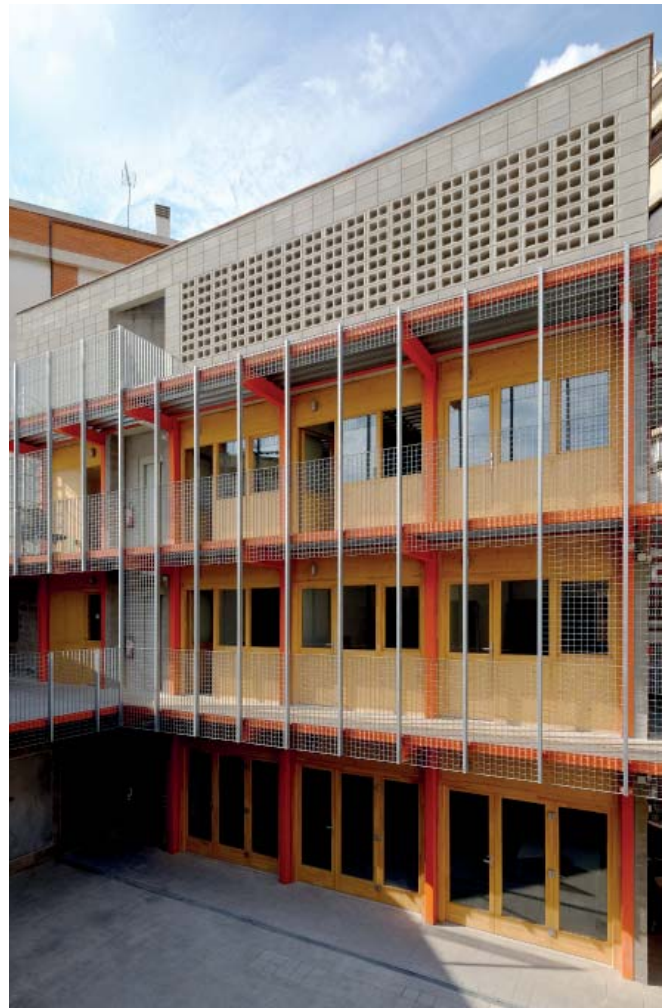
---

Rehabilitació d'un antic i petit complex industrial a Sants per acollir l'espai de treball de diverses cooperatives del barri, entre les quals Lacol.

Ens trobem davant d'un conjunt d'edificis de principis del segle XX destinats a la fabricació de veles i tèxtil per a vaixells al carrer d'En Blanco, unes quantes botigues al carrer de Tenor Massini i un habitatge unifamiliar a tres vents i quatre aigües a la cantonada entre els carrers d'En Blanco i Riera d'Escuder. Segons la documentació més antiga que hem trobat a l'arxiu, la unificació o construcció del complex data de l'any 1926.

La construcció és modesta de materials i formes. Les quatre botigues ocupen una nau de mides similars a la més gran de les tres d'En Blanco. Les llums més grans són de 8 metres salvades amb encavallades de fusta de 5 nusos i els murs són d'obra de fàbrica massissa. A nivell tipològic té la peculiaritat que els accessos de les tres d'En Blanco estan situats sota els tremujals de coberta coincidint amb uns passadissos separadors entre naus.

Amb els anys i els usos hi ha hagut diverses ampliacions i construccions més i menys informals que hem enderrocat per tal de recuperar els espais, sobretot els exteriors, i retornar-los a la ciutat en forma d'espai semipúblic.





---

# COOPERATIVA D'HABITATGES LA BALMA

---

ANY: 2017

---

CLIENT: La Balma, grup de Sostre Cívic SCCL

SUPERFÍCIE CONSTRUÏDA: 2.000 m<sup>2</sup>

EMPLAÇAMENT: Carrer Espronceda 131-135, Barcelona

COL.LABORADORS: Projecte de Lacol SCCL i La Boqueria SCCL.

Col·laboradors: Societat orgànica, PAuS, Arkenova

---

L'estratègia principal consisteix en la reducció de la demanda en tots els consums de l'edifici oferint un bon confort climàtic i acústic equitatiu malgrat les diferents condicions de cada planta, per aquest motiu l'edifici respon amb una secció canviant.

Del procés participatiu inicial s'extreu un programa d'espais comunitaris. Aquests són distribuïts en alçada en totes les plantes de l'edifici, prenent un caràcter diferent segons l'ús de cada espai. Hem volgut que els espais comunitaris i les circulacions potenciïn les relacions humanes, les trobades espontànies i les activitats de la cooperativa en tot l'edifici. A la planta baixa hi trobem la cuina-menjador comunitària, espai per bicicletes/taller obert al barri, el vestíbul i dos locals comercials donant al carrer Espronceda que gestionarà la cooperativa. A la resta de plantes es distribueix el programa de peces de petit format, potenciant les circulacions internes (sala polivalent, espai de lectura, habitacions de convidats, espai de cures i bugaderia). Finalment la coberta, totalment accessible, s'entén com l'espai exterior de la cooperativa. Una terrassa de més de 300m<sup>2</sup> que les veïnes podran equipar amb horts productius, espai d'ombra i esbarjo. Les circulacions acompanyen sempre els espais comunitaris. Són espais oberts, ventilats i assolats, volent dignificar aquests espais, sovint minimitzats, entenent-los com espais de socialització i de repòs.

L'edifici compta amb 20 habitatges, dels quals un es destinarà com a pis pont per a famílies en procés de reinserció social. Els habitatges es dissenyen a partir d'una retícula de peces de 16m<sup>2</sup> diàfanes coincident amb l'estructura de fusta contralaminada. Aquestes peces permeten divisions i distribucions molt diverses, permetent a l'usuari decidir sobre els seus espais. Cada habitatge parteix una base de 50m<sup>2</sup> totalment equipada, corresponent a les tipologies petites (S). Aquesta unitat bàsica s'amplia amb una o dues peces, passant a ser tipologies M o L. Les peces que permeten aquesta ampliació són espais gestionats per la cooperativa. Aquesta gestió permet una flexibilitat real del sistema, i els habitatges s'apropien d'ells de forma individual o compartida.

L'edifici té 2 tipologies d'estructura que optimitzen les funcions de cada material, cost, rapidesa de construcció i impacte ambiental. En contacte amb el terreny i el carrer es planteja estructura de formigó armat (mínim material mineral). Pels habitatges i espais comunitaris es proposa estructura de fusta contralaminada, oferint confort, espais saludables i tenint un impacte ambiental molt positiu en el conjunt de l'edifici (material orgànic i lleuger).

És un edifici lleuger, on predominen els materials reutilitzables i desmuntables, que permet reduir la fonamentació i directament els materials d'origen mineral utilitzats en l'edifici.



---

## COOPOLIS BCN. FASE 0.

---

ANY: 2016

---

CLIENT: Coopolis BCN  
SUPERFICIE CONSTRUÏDA: 740 m<sup>2</sup>  
EMPLAÇAMENT: Barcelona  
COL.LABORADORS: Fusteria col·lectiva de Can Batlló

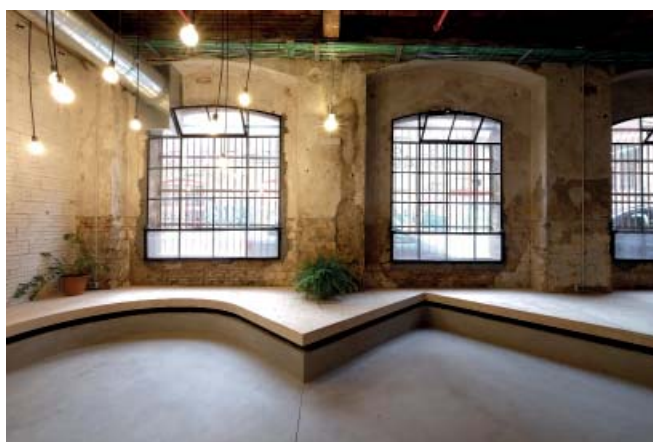
---

Coòpolis BCN vol esdevenir un equipament integral de promoció i foment de l'economia social i cooperativa a Barcelona situat a Can Batlló, amb previsió d'ubicar-se al Bloc 4 del recinte. Vol ser un espai de referència per a totes aquelles iniciatives de l'economia social, cooperativa i comunitària que requereixin formació, acompanyament, assessorament o suport, establint un nou pol de foment econòmic a la ciutat.

La fase 0 consisteix en la realització d'una primera fase del projecte de Coòpolis BCN per habilitar un espai provisional a la planta baixa del Bloc 8 que esdevingui una nova realitat física a Can Batlló, visibilitzant el nou equipament i concebant-se com una oficina de promoció del propi projecte. En aquest espai s'hi han de poder desenvolupar actes promocionals, presentacions i reunions relacionades tant amb el projecte com amb la seva vinculació a altres processos del barri. Es tracta de concretar el projecte, dotant-lo d'un espai amb identitat i referència, que contribueixi en l'èxit del seu desenvolupament; una fase inicial per començar a consolidar el projecte mentre es concreta la seu definitiva.

El bloc 8 data del 1880 i Coòpolis s'ubica en dues naus perimetrals formades per murs d'obra de fàbrica, encavallades de fusta i coberta de teula i una nau a l'interior formada per estructura de pilars i jàsseres de ferro i voltes ceràmiques. Les principals estratègies del projecte impliquen reconèixer la preexistència mirant de recuperar aquells elements més significatius i fent una aproximació a través de la construcció nova de manera curosa i respectuosa. La reutilització de materials, la recuperació d'elements existents i l'atenció a la morfologia particular de la nau aporten identitat a l'espai, en consonància amb el passat industrial del recinte, a la vegada que permetran reduir el cost de l'actuació i generar un menor impacte ambiental. El projecte se centra en la construcció de diferents caixes i mòduls de fusta per acollir les diferents activitats de l'equipament. Es minimitzen les actuacions en la majoria de l'envolvent de la nau, només realitzant reparacions puntuals a les cobertes i en les fusteries existents, fet que comporta minimitzar el cost de la rehabilitació. Són els nous espais de fusta els encarregats de garantir el confort i a través de la construcció en sec atenen a la provisionalitat del projecte, són poc invasius i de fàcil desmuntatge. Amb tot, s'aconsegueix un gran espai de gairebé 1.000 m<sup>2</sup> on conviuen espais semi-extersiors i espais tancats, facilitant que durant diversos mesos de l'any les activitats es puguin realitzar en qualsevol dels espais, propiciant trobades i relacions entre les diverses persones que participen del projecte. Per tal de facilitar la ventilació natural de l'espai es compta amb tres xemeneies solars que de manera passiva permeten la circulació de l'aire interior.

---





# COOPERATIVA D'HABITATGES LA RAVAL

ANY: 2018 - EN PROGRÉS

CLIENT: La Raval  
SUPERFÍCIE: 1.800 m<sup>2</sup>  
EMPLAÇAMENT: Manresa (Barcelona)  
COL-LABORADORS: M7 Enginyers, AumedesDAP i Societat Orgànica

La idea principal del projecte s'explica amb la secció longitudinal i la seva relació amb l'entorn a través de l'escalonament de l'edifici, seguint la topografia del terreny i la ubicació dels usos segons les diverses cotes. El programa es defineix des dels seus inicis a través de l'articulació de dos usos principals: els espais comunitaris i els 18 habitatges. S'ha fet un treball col·lectiu per a la definició i prioritització de les necessitats del projecte cooperatiu, així com la seva relació amb l'entorn. Partint d'aquest treball previ, els espais comunitaris principals s'ubiquen a les plantes inferiors, en contacte amb el carrer, per fomentar la permeabilitat de l'edifici a l'entorn. Així, s'entenen els espais comunitaris com a espais intermedis entre l'àmbit públic (el carrer) i el privat (habitatge), espais de transició entre l'exterior i l'interior. La secció també ens mostra el pati central, element vertebrador del projecte, que travessa i uneix verticalment tot l'edifici, connectant i permetent relacions visuals entre totes les plantes. Els habitatges s'articulen al voltant d'aquest pati central. Les circulacions i l'accés als habitatges i espais comunitaris es realitzen a través del pati. Atenent la diversitat i necessitats del col·lectiu, es proposen diferents mides d'habitatges. Hi ha 3 tipologies principals: petita (S), que oscil·la entre els 45 i els 55 m<sup>2</sup>; mitjana (M), entre 62 i 67 m<sup>2</sup> i gran (L) de 72 m<sup>2</sup> i 85 m<sup>2</sup> de superfície útil. Es projecta l'edifici cooperatiu pensant en què pugui adaptar-se als canvis vitals de les persones que l'ocupen, i de les necessitats pròpies dels individus, que s'aniran modificant al llarg del temps. Es planteja que sigui més flexible respecte els projectes d'habitatge col·lectiu convencionals, ja que funciona com una sola unitat i no com una agregació d'elements individuals. Per aconseguir-ho, la distribució dels habitatges presenta certa flexibilitat, perquè puguin variar de mida total agregant o segregant alguna estança.

L'estratègia energètica principal és la de reduir la demanda mitjançant sistemes passius i l'element que ens permet aconseguir-ho és el pati: a l'hivern l'atri funcionarà com un hivernacle, captant la màxima radiació solar des de la planta cinquena i coberta i transmetent-la de dalt cap a baix mitjançant un gran ventilador que mourà l'aire molt lentament. La renovació d'aire dels habitatges es farà a través del pati, que estarà uns quants graus per sobre l'aire exterior. A l'estiu el pati s'obrirà i es cobrirà amb una manta tèrmica, evitant que la calor entri i baixi, i per efecte venturi es generarà moviment d'aire fresc de la planta baixa fins a la coberta. A la nit, es potenciarà el moviment d'aire a través de la ventilació creuada dels habitatges. Per altra banda i per minimitzar les pèrdues energètiques s'ha pensat en un edifici compacte i molt ben aïllat tèrmicament, amb materials que potenciïn la inèrcia tèrmica. Per evitar grans moviments de terra, s'ha reduït la superfície d'aparcament, fet que promou la reducció de l'ús del cotxe i potencia l'ús de vehicles compartits.



---

# HABITATGES ESPAI ASSEQUIBLE

---

ANY: 2019 - EN PROGRÉS

---

CLIENT: Espai Assequiblel

SUPERFÍCIE: 1.800 m<sup>2</sup>

EMPLAÇAMENT: Cardedeu (Barcelona)

COL-LABORADORS: Omplim (gestió de la promoció), Societat Orgànica (consultoria ambiental) i Arrevolt (arquitectura tècnica)

---

Espai Assequible és una cooperativa sense ànim de lucre, impulsada per un grup de persones del sector de l'edificació amb la voluntat de fomentar la promoció d'habitatges en règim de propietat o lloguer, i adaptats a les necessitats dels seus usuaris: assequibles, flexibles i inclusius, a la vegada que sostenibles i socialment responsables.

El projecte se situa al centre de Cardedeu i ocuparà una parcel·la entre mitgeres que dona a dos carrers (Balmes i Dolors Granés), això condiona la promoció que es divideix en dos edificis d'11 habitatges cada un que conflueixen al centre de la parcel·la. El projecte està concebut a partir de les següents idees força:

## Fer comunitat

En la majoria d'edificis d'habitatges el pas d'allò més públic (el carrer) al més privat (l'habitatge) és a través d'escales i passadissos reduïts al mínim, posant tot el valor a la superfície interior dels habitatges. En aquest cas, és voluntat del projecte potenciar els espais intermedis, posant de manifest que entre el carrer i l'habitatge hi ha els espais on es desenvolupa la comunitat i que aquests cal dissenyar-los amb la mateixa intensitat que l'interior dels habitatges. L'accés a cada bloc es fa a través d'un passatge que comunica directament al pati interior, indret on es troba el jardí comunitari, un edifici destinat a serveis comunitaris i les instal·lacions centralitzades. S'accedeix als habitatges a través d'una escala oberta amb passarel·les donant al carrer, formant una galeria que funciona com espai de captació solar, coixí acústic, espai de trobada entre habitants i complementa la superfície interior dels pisos a mode de terrassa.

## Flexibilitat i inclusió

Partim de la idea de dissenyar habitatges que s'adaptin a totes les maneres de conviure i a més responguin als canvis en el temps. Es proposa una tipologia d'habitatge oberta a les necessitats dels seus habitants. Tots els habitatges són passants, donant a interior d'illa i a carrer, i tenen al centre la cuina i el bany. Això fa que la resta d'espais (habitacions, sala, menjador) donin a les dues façanes i siguin espais adaptables, que es poden ajuntar o dividir segons necessitats dels usuaris. El projecte contempla un procés d'acompanyament a les unitats de convivència per decidir la distribució del seu habitatge.

## Sostenibilitat i eficiència energètica

L'objectiu del projecte és dotar als habitatges del confort necessari amb el mínim impacte ambiental i per tant reduir la despesa energètica dels habitants. El solar ofereix als habitatges molta bona captació solar que es potencia en alguns casos a partir de galeries de captació que alhora preescalfen l'aire que serveix per renovar l'aire dels pisos. Aquest disseny minimitza la demanda de calefacció a quasi zero. A l'estiu els pisos gaudeixen de bona ventilació creuada que, complementat amb una bona protecció solar i ventiladors de sostre, assoleixen el confort climàtic amb molta poca despesa energètica. Les instal·lacions de generació d'aigua calenta són centralitzades de maneres que es pot oferir una infraestructura de millors prestacions i més optimitzada. El projecte contempla també la instal·lació de plaques fotovoltaïques que permetin reduir el consum elèctric tant dels espais comunitaris com dels habitatges.





---

## HABITATGE 3 GENERACIONS

---

ANY: 2014. ANY EXECUCIÓ: febrer 2017 - octubre 2018

---

CLIENT: Particular  
SUPERFICIE CONSTRUÏDA: 260 m<sup>2</sup>  
EMPLAÇAMENT: Sant Esteve de Palautordera  
COL.LABORADORS: Cristina Ros (arquitecta), Arkenova SCCL (instal·lacions) i Societat Orgànica (consultoria energètica)

---

La principal estratègia a seguir ha estat disminuir la demanda energètica mitjançant l'arquitectura i els sistemes passius.

- S'ha treballat amb un volum el més compacte possible per reduir les pèrdues energètiques.

- L'habitatge s'ubica al límit nord-oest de la parcel·la, essent aquesta la millor situació perquè les estances orientades a sud-est i sud, tinguin la quantitat més gran d'hores de sol a l'hivern.

- Per tal de poder refrescar l'habitatge durant les nits d'estiu, totes les estances poden gaudir de ventilació creuada.

- L'estructura es realitza amb fusta massissa contralaminada (CLT), seguint l'esquema d'estructura murària.

---



---

## CASA CANOVAS CASSART

---

ANY: 2017-2018

---

CLIENT: Particular  
SUPERFICIE CONSTRUÏDA: 260 m<sup>2</sup>  
EMPLAÇAMENT: Sant Cugat del Vallès (Barcelona)  
COL.LABORADORS: Laboqueria SCCL (arquitectura) i Arkenova SCCL (instal·lacions)

---

El projecte, una casa unifamiliar aïllada, parteix de tres idees força que donen sentit:

- Baix impacte ambiental. Tant en la fase de construcció com en el funcionament posterior de la casa es busca la màxima eficiència energètica i el mínim impacte ambiental. La casa té una estructura de CLT (fusta contralaminada) i està equipada amb un sistema d'aerotèrmia acompanyat amb plaques solars que refreda i escalfa un sistema de terra radiant.

-Funcionament bioclimàtic. L'emplaçament ofereix a l'edifici molt bona captació solar durant tot el dia, per aquest motiu el projecte intenta aprofitar al màxim la captació solar i exigir el mínim als sistemes de climatització instal·lats.

- Un projecte que vetlli per la comoditat dels usuaris en el temps. La planta primera pot funcionar independent de la resta. Consta de dues habitacions amb bany que permeti al dia de demà, habilitar-se com zona independent pel fill, només canviant el bany adaptat per una cuina.

---



---

## APROP LA BORDETA

---

ANY: 2017-2018

---

CLIENT: Ajuntament de Barcelona  
SURPERFÍCIE: 3.231 m<sup>2</sup>  
EMPLAÇAMENT: Barcelona  
COL-LABORADORS: Ricard Campeny

---

Els Allotjaments de PROximitat Provisionals (APROP) impulsats per l'Ajuntament de Barcelona pretenen donar una resposta àgil a situacions de manca temporal d'habitatge i, alhora, ocupar solars buits per evitar la marxa forçosa dels residents del barri. Els edificis APROP es caracteritzen pel fet de ser modulars i transportables, cosa que permet mobilitzar ràpidament solars buits a l'espera que s'hi construeixin els equipaments municipals definitius que estiguin previstos en cada cas. També, alguns dels blocs poden incorporar en si mateixos algun equipament públic, a fi de reforçar-ne el tarannà comunitari.

L'APROP de La Bordeta estarà situat en un solar de 689 m<sup>2</sup> dins del recinte fabril de Can Batlló. Compta amb una planta baixa destinada a equipaments comunitaris i una bugaderia compartida, quatre plantes amb 40 allotjaments, 32 de dobles i 8 de simples, i una coberta verda extensiva. El bloc, exempt, soluciona el desnivell del terreny entre els carrers exterior i interior al recinte de Can Batlló amb una planta baixa amb accés des d'amb dues façanes i un semisoterrani útil per a l'emmagatzematge. Dos nuclis de circulació garanteixen l'accés a tot el veïnat a través de passeres de relació comunitària.



---

## 135 ALLOTJAMENTS TEMPORALS

---

ANY: 2018 - CONCURS - NO CONSTRUÏT

---

CLIENT: ENVIRESA  
EMPLAÇAMENT: Valdezorras, Sevilla  
COL-LABORADORS: Cotidiana Cooperativa i Pedro Lorenzo

---



---

## COOPERATIVA D'HABITATGES COOP DE FALÇ

---

ANY: 2017 - CONCURS - NO CONSTRUÏT

---

CLIENT: Coop de falç i La Dinamo Fundació  
EMPLAÇAMENT: Barcelona  
COL-LABORADORS: Arqbag (arquitectura), Societat orgànica, PAuS (sostenibilitat) i Arkenova (instal·lacions)

---





## ALTRES OBRES

### REFORMA HABITATGE ARRUFAT-GRAU

ANY: 2014

CLIENT: Particular  
SUPERFICIE CONSTRUÏDA: 132 m2  
EMPLAÇAMENT: Vila-Real, Castelló



### ESCOLA DE TEATRE EL TIMBAL

ANY: 2014/ 2015

CLIENT: EL TIMBAL SCCL  
SUPERFICIE CONSTRUÏDA: 536 m2  
EMPLAÇAMENT: Barcelona  
COL.LABORADORS: Celobert Cooperativa (enginyeria), Grisella Iglesias (consultora acústica), Societat Orgànica (consultoria ambiental), Quim Vilar (assessorament en protecció contra incendis), Sinergia Construcció (empresa constructora)



### REFORMA D'HABITATGE C/CÀCERES - SANTS

ANY: 2016

CLIENT: Particular  
SUPERFICIE CONSTRUÏDA: 75 m2  
EMPLAÇAMENT: Barcelona



### REFORMA HABITATGE C/DALMAU - SANTS

ANY: 2016

CLIENT: Particular  
SUPERFICIE CONSTRUÏDA: 86 m2  
EMPLAÇAMENT: Barcelona



### NOVA SEU DE LA CGT

ANY: 2016

CLIENT: Confederació General de Treball (CGT)  
SUPERFICIE CONSTRUÏDA: 235 m2  
EMPLAÇAMENT: Barcelona  
COL.LABORADORS: Arkenova (Enginyeria)



### CASA A L'AMETLLA

ANY: 2014

CLIENT: Particular  
SUPERFICIE CONSTRUÏDA: 180 m2  
EMPLAÇAMENT: L'Ametlla del Vallès  
COL.LABORADORS: Pau Monasterio (arquitecte tècnic) i Arkenova SCCL (enginyeria)



## PROJECTES PARTICIPATIUS DESTACATS

### LA MODEL S'OBRE A LA CIUTAT

ANY: 2018

CLIENT: Ajuntament de Barcelona  
EMPLAÇAMENT: Presó La Model, Barcelona  
COL.LABORADORS: Equal Saree

El tancament i la recuperació d'aquest espai singular per a la ciutat representa una oportunitat única per a Barcelona. Una oportunitat de regeneració urbana que convertirà un recinte opac en un lloc singular que generarà vida al seu voltant. L'objectiu del procés participatiu era debatre i fixar conjuntament el futur d'aquest espai, tenint en compte el grau de protecció patrimonial i de preservació de la memòria, els usos i equipaments que hauria d'acollir i la configuració urbana que hauria de tenir. Durant el procés s'han realitzat activitats de diferent caire, tallers temàtics i accions amb col·lectius, per arribar a una gran diversitat de persones i recollir la pluralitat d'opinions existents. Com a resultat, s'han redactat 23 criteris que recullen les diferents veus del procés i que constitueixen les pautes a seguir per un futur projecte de transformació.

#### Tallers temàtics

Amb l'objectiu de buscar el màxim consens sobre els aspectes més rellevants de la Model, s'han realitzat un total de quatre tallers oberts a la ciutadania. Als tres primers s'han treballat els àmbits principals que afecten la transformació de la Model i, a l'últim, s'ha treballat l'encaix general de tot el treballat amb anterioritat. Durant els tallers s'oferia espai per a infants per facilitar la participació de les persones que en tenen cura.

#### Accions amb col·lectius

Aquestes sessions s'han plantejat per tal d'incloure col·lectius que sovint no s'acosten als processos participatius, en aquest cas adolescents i joves. S'han realitzat activitats i dinàmiques adequades a la seva edat i interessos.

#### Espai de difusió permanent

Durant tot el temps que ha durat el procés s'ha instal·lat al pati d'accés a la Model una gran pissarra amb la pregunta "Com t'imagines el futur de la Model?", convidant a les persones visitants a dir la seva. També contenia informació sobre les temàtiques i les dades de cada sessió del procés, amb l'objectiu d'engrescar a participar. També durant els dies de portes obertes de l'antiga presó hi havia una informadora donant a conèixer el procés.

#### Resultats del procés

En total han assistit 279 persones diferents als tallers temàtics, 27 persones a la Jornada Jove i 190 alumnes durant la jornada del Camí Amic.

Podeu consultar els resultats del procés als documents que trobareu la web de Decidim Barcelona:





---

# CASAL DE JOVES DE CORBERA DE LLOBREGAT

---

ANY: 2019-2020

---

CLIENT: Ajuntament de Corbera de Llobregat  
EMPLAÇAMENT: Societat Sant Telm, Corbera de Llobregat

---

Des de finals de 2019 i al llarg del 2020 vam dur a terme un procés participatiu per a decidir com havia de ser el nou casal de joves de Corbera. Es va definir l'ús i el disseny de l'espai a partir de les necessitats dels futurs usuaris i usuàries de l'espai. El casal de joves s'ubicarà a dues plantes en desús de la Societat Sant Telm. El resultat del procés ha estat un avantprojecte arquitectònic desenvolupat per Lacol que permetrà avançar en la creació d'un nou casal de joves a Corbera, així com l'arranjament de l'espai exterior.

L'edifici de la Societat Sant Telm data de l'any 1919 amb un ús de local social, cafè i teatre. Actualment és de titularitat privada de la Societat de Sant Telm i aquesta entitat hi desenvolupa les seves activitats. Ha arribat a un acord amb l'Ajuntament per a la cessió dues plantes soterrànies, actualment sense ús, per a la instal·lació del Casal de Joves municipal.

L'estratègia de la intervenció és aconseguir uns espais de qualitat especialment en les zones comunes i de circulació, ja que en aquest tipus d'equipament són els espais on es produeix la major part d'interacció entre els usuaris i on es fa més vida. És per aquest motiu que s'ubica la circulació en façana tot col·locant les sales d'activitats a la zona interior. Aquest fet també permet fer connexions espaials entre la planta baixa i la planta primera en aquests espais de circulació que generen situacions i relacions que enriqueixen el programa.

El programa s'estructura de manera que la planta baixa acull com a ús principal un generós espai polivalent a l'accés de l'equipament que exerceix la funció de punt d'informació per als usuaris, punt de trobada i estada informal, i espai d'esdeveniments de petit format. Aquest espai està equipat amb un taulell d'atenció i informació ubicat davant de l'accés, una petita grada i un petit office. Des d'aquest espai s'accedeix al nucli vertical existent de l'edifici de Sant Telm, a l'ascensor que connecta amb la resta de plantes de l'edifici i també a una escala de caragol per accedir a la planta primera de l'equipament. La planta baixa es completa amb un buc d'assaig musical.

A la planta primera s'ubica tot el programa de sales que permetran desenvolupar activitats, tallers, reunions, assajos, etc. cadascuna d'elles amb la seva zona d'emmagatzematge de material. Es distingeixen sales de mida petita (S), mitjana (M) i gran (L) intentant aportar diversitat de capacitat i flexibilitat amb els seus tancaments. A la planta primera també s'ubica el nucli de lavabos equipat amb unes grans piques obertes per a neteja d'estris que es facin servir en alguna activitat i dues cabines de bany adaptades. A la zona del nucli exterior s'aprofita l'espai disponible per a ubicar-hi un espai d'emmagatzematge independent.



---

# ESPAIS CULTURALS DE SITGES

---

ANY: 2020

---

CLIENT: Ajuntament de Sitges  
EMPLAÇAMENT: Sitges

---

L'objectiu d'aquest projecte ha estat aconseguir una proposta de forma participativa dels usos de tres equipaments culturals de Sitges:

**El Mercat Vell** és un edifici que en els últims anys s'ha decidit llogar a una empresa privada per tal que exploti l'equipament per usos privats (Casa Bacardí). Un dels objectius de la Regidoria de Cultura és tornar-lo a recuperar com equipament públic.

**L'Escorxador** és un espai polivalent on actualment s'emmagatzema la imatgeria festiva (gegants i bèsties) però també és un espai on es fan microexposicions, projeccions o activitats culturals diverses (teatre o música petit format).

**El Patronat**, un edifici patrimonial que recentment ha comprat l'Ajuntament i que cal rehabilitar així com la possibilitat de comprar un local annex per poder-lo ampliar i donar-li uns usos més complets a l'equipament.

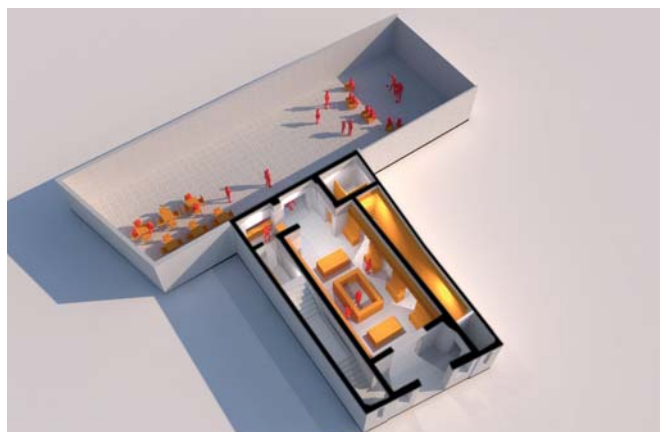
Els tres edificis necessiten una intervenció per rehabilitar-los o resoldre deficiències estructurals, però sobretot, calia definir els usos que es volen donar als equipaments entenent que han de ser espais culturals. Es van recollir diferents opinions i aportacions en una jornada de portes obertes i dues sessions d'un procés que es va haver de passar a la participació digital degut a la situació creada per la COVID19, amb el que es van desenvolupar uns criteris segons les propostes inicials de la regidoria de cultura:

**El Mercat Vell:** Espai polivalent que pugui escollir grans exposicions nacionals, en especial d'arts plàstiques que substitueixin les exposicions temporals del Palau Maricel. També pot acollir fires, espectacles i esdeveniments mitjà/gran format.

**L'Escorxador:** Sala escènica municipal i polivalent per donar cabuda a activitats teatrals i musicals a petit format, així com conferències, reunions i projeccions audiovisuals.

**El Patronat:** Centre de creació artística (arts escèniques i música) a la primera planta, llibreria amb servei de cafeteria a la planta baixa i al jardí, i en cas de disposar del local annex incorporariem un hotel d'entitats amb ús compartit del jardí.

Posteriorment l'Ajuntament ha continuat desenvolupant els projectes d'adequació de dos espais, encarregant a Lacol el projecte del Patronat.





# ESPAI PÚBLIC AL BARRI GÒTIC

ANY: 2016

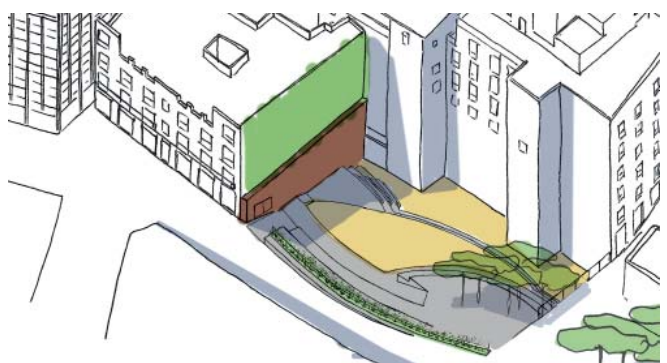
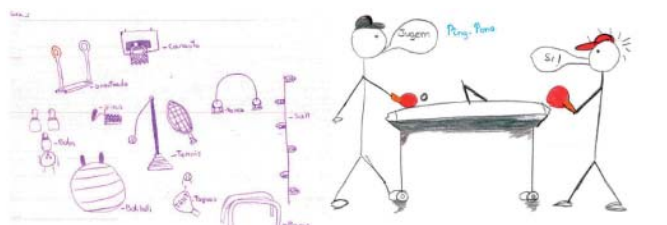
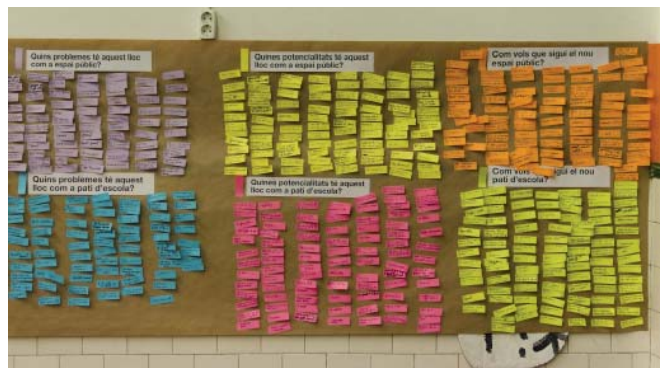
CLIENT: Ajuntament de Barcelona  
EMPLAÇAMENT: Barcelona

L'enderroc de dues finques al carrer Sotstinent Navarro per deixar veure la muralla romana creava un nou petit espai públic en un barri on n'hi ha poc. A la vegada, el CEIP Baixeras veia la oportunitat d'esmenar una mancança històrica de la seva escola: la falta de pati. Fins ara els infants de l'escola pugen en dies alterns al terrat de l'edifici, i la resta es queden a la biblioteca. Com compatibilitzem un ús amb unes necessitats amb un altre amb unes de diferents? A tot això cal sumar-hi la pressió turística i la massificació de certs usos que pateix Ciutat Vella. En aquest context Lacol va acompanyar un procés participatiu per ajudar a decidir el funcionament i les pautes de disseny del futur espai, que dissenyaria l'arquitecte Pep Llinàs. El procés es va obrir al barri, tot i que va haver-hi una participació predominant de membres de l'escola Baixeras: mares i pares, personal docent i nens i nenes.

Es va arribar al final del procés amb un projecte que:

- Permet delimitar l'espai de 9 a 3 per a ús exclusiu de l'escola
- No comporta un impacte visual ni sensació de tancat i permet veure la muralla en tot moment
- Inclou molta vegetació (mur vegetal, arbres, vegetació en test a les grades)
- Inclou diferents paviments (encara a definir: pedra, sorra, pot ser fusta)
- Incorpora un gran espai a la mitgera que permetrà disposar o emmagatzemar elements lúdics per a nens/es
- Protegeix les restes arqueològiques pendents a sota del nivell de carrer
- Compta amb el compromís de limitar de manera física la mobilitat rodada al carrer de Sotstinent Navarro i de garantir la presència de l'operatiu diana (serveis de neteja i guàrdia urbana) que vetllaran perquè l'espai estigui lliure i net al matí.

En aquest projecte hem pogut realitzar per primera vegada una avaluació del projecte amb les persones participants. Els resultats han estat força positius, sense cap opinió negativa respecte la participació o la satisfacció al resultat. Destaquem que si bé gairebé tres quartes parts dels participants estaven molt d'acord en que "el procés havia estat útil per influir en les decisions que es prendran", menys de la meitat ho estaven en que "els resultats recollien la seva opinió sobre el que s'hauria de fer". Això és un reflex del clima de consens que va predominar durant el procés, on les diferents posicions es van anar adaptant per comprendre les necessitats dels altres i arribar a punts en comú.



---

# MOSTRA D'ENTITATS DEL PRAT DE LLOBREGAT

---

ANY: 2017

---

CLIENT: Ajuntament d'El Prat de Llobregat  
EMPLAÇAMENT: Granja de La Ricarda, El Prat de Llobregat

---

Com cada any a mitjans de desembre es celebra la Mostra d'Entitats del Prat de Llobregat, dins del marc de la Fira Avícola i Comercial. En l'edició del 2017 es vol traslladar la Fira i, per tant, la Mostra d'Entitats al renovat edifici de la Granja La Ricarda. Per adaptar-se a aquest nou lloc es fa necessària una nova distribució de l'espai i això obre la possibilitat de modificar l'estructura que ha tingut la Mostra durant els darrers anys.

L'Ajuntament del Prat volia pensar conjuntament amb les entitats participants com havia de ser el nou pavelló de la Mostra d'Entitats. Per això, Lacol va dinamitzar un procés participatiu que tingué lloc entre setembre i octubre de 2017, obert a totes les entitats que participen a la Mostra.

Les limitacions de partida eren molt grans: menys espai que en edicions anteriors, contracte lligat amb una empresa de lloguer de mobiliari amb un catàleg concret, espai patrimonial,... Tot i així el procés va ser capaç de detectar i solventar mancances de les mostres prèvies. L'espai per a cada entitat no ha disminuït, optimitzant l'espai lliure per evitar moments de "riuades" on el visitant no podia veure els stands. I el més important: la gestió, distribució i els elements que conformen la fira es van decidir de forma conjunta, buscant el màxim consens entre totes les entitats.

Els tallers es van fer amb materials a escala real, dibuixant sobre el propi espai de la Granja de la Ricarda, i amb imatges creades amb ordinador per facilitar que els participants poguessin discutir les diferents propostes.

