



HELLIN•SEBBAG architectes associés HÔTEL DE POLICE DE PARIS 17^e



ARCHITECTE MANDATAIRE	HELLIN-SEBBAG, ARCHITECTES ASSOCIES (Paris- Montpellier) 10, rue Boileau – 75016 PARIS – 01 42 24 90 90 - hellin.sebbag.p@wanadoo.fr 10, rue Emile Zola – 34000 MONTPELLIER – 04 67 58 85 71- hellin.sebbag.m@wanadoo.fr
COTRAITANTS DE LA MAITRISE D'OEUVRE	GEC Ingénierie : Economiste et BET T.C.E.
NOM DE LA REALISATION	Hôtel de Police de Paris 17e
PROGRAMME	Restructuration du bâtiment existant : Hall public d'accueil, Bureaux, Vestiaires... Extension : centre de réception des étrangers, cellules de garde-à-vue, restaurant du personnel, salle d'exercice.
ADRESSE	19, 21 rue Truffaut, Paris – 75017 PARIS
MAITRE D'OUVRAGE MANDATAIRE DU MO	PREFECTURE DE POLICE DE PARIS ICADE
SURFACE	3 526 m ² S HON dont 2 922 m ² pour la restructuration et 604 m ² pour l'extension
CALENDRIER	Livraison en janvier 2012 - 28 mois de chantier
COUT DES TRAVAUX	9, 7 M. € HT, valeur juin 2009 (dont 30 % financés par la Région IdF)
PHOTOGRAPHES Associés	Jean-Pierre PORCHER et Frédérique THOMAS

NOTE D'INTENTION

DE TRES FORTES CONTRAINTES

-le fonctionnement d'un Commissariat de police organisé verticalement sur des plateaux de petite surface, couplé à celui, complètement indépendant, d'un Centre de Réception des Etrangers.

-le contexte urbain, enclavé et dense de l'étroite rue Truffaut.

-le contexte administratif : une parcelle commune à 3 autres équipements publics, la Mairie du 17e arrondissement, une école et une crèche.

-l'application des normes et règlements à un bâtiment des années 70 : sécurité incendie, accessibilité des handicapés, réglementation thermiques, ...

-la réalisation des travaux en site occupé, donc l'organisation de phases et d'opérations tiroirs qui doivent perturber le moins possible le fonctionnement de l'équipement public ouvert 24h sur 24.

LE BATIMENT EXISTANT

Situé dans une rue étroite où se côtoient des bâtiments très hétérogènes, l'Hôtel de Police d'origine présentait un rez-de-chaussée très opaque et un Centre de Réception des Etrangers imbriqué au premier étage.

L'intervention architecturale porte sur la séparation des différents flux : le bâtiment sur rue est restructuré sur 7 niveaux en superstructure et 3 sous-sols, pour accueillir toutes les fonctions de police qui doivent être accessibles directement depuis la rue.

SES FAÇADES QUI CHANGENT DE COULEUR

Ses façades, isolées par l'extérieur pour réduire les dépenses d'énergie, sont habillées de panneaux d'Aluco-bond gris irisés aux reflets changeant du vert au rose selon le point de vue et la lumière, pour offrir une meilleure résistance à la pollution urbaine et rendre l'édifice public immédiatement identifiable.

La façade sur rue est décomposée selon les 3 registres traditionnels de l'immeuble parisien :

-le rez-de-chaussée, composé d'un rythme vertical de menuiseries en acier, qui intègrent des vitrages pare-balles translucides. Seul le sas d'entrée du public est complètement transparent pour apporter un caractère convivial au hall d'accueil.

-La partie courante, en retrait du niveau 1 à 4 : pour en faire une surface plane et unitaire, les nouvelles fenêtres sont posées en applique extérieure, au même nu que les panneaux de vêture.

-Le couronnement, composé des niveaux 5 et 6, en double retrait, est habillé de panneaux d'aluminium gris ardoise, pour rappeler la bande grise des toitures en zinc.

Il n'y a plus d'arrière caché, puisque l'intérieur de l'îlot est déjà un espace public. Aussi, la façade sur cour est traitée avec le même soin que celle sur rue. Orientée au sud-ouest, cette façade est équipée de stores à lames mobiles intégrés dans le double vitrage, efficaces pour se protéger du soleil mais particulièrement discrets.

L'EXTENSION

Incluse au chausse-pied dans l'épannelage autorisé par le PLU, l'extension de 600 m² a été conçue comme un cube de 12 m de côté, installé dans la cour de la Mairie du 17e. Elle accueille principalement le Centre de Réception des Etrangers, auquel on accède par un petit passage traversant l'intérieur de l'îlot.

Le volume du nouvel escalier, en R+4, joue le rôle d'articulation entre les hauteurs du bâtiment existant, en R+6 et de l'extension en R+2.

SA PEAU EN VEC

Pour unifier ces volumes, nous avons choisi une peau en verre extérieur collé blanc opaque, parsemée de panneaux ouvrants translucides en damier.

LES AGENCEMENTS INTERIEURS

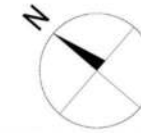
Dans l'extension, pour apporter lumière et fluidité aux espaces intérieurs d'accueil du Centre de Réception des Etrangers, nous avons joué sur des garde-corps en verre structural et la couleur rouge en guise de balise.

Dans l'ancien bâtiment, les circulations verticales ont été regroupées sur le côté pour libérer au maximum les plateaux de travail. Cette disposition a permis d'implanter un îlot central pour les espaces servants, traités comme un grand meuble en stratifié, dans le même ton que les panneaux d'aluminium des façades.

Pour améliorer l'orientation, une couleur différente est affectée à chaque niveau dans les circulations et reprise pour la signalétique dans l'escalier réhabilité.

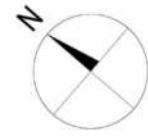
UN ILOT PARISIEN QUI S'OUVRE

Cette réalisation est une synthèse entre le potentiel urbain donné par l'extension, et la nécessaire prise en compte des contextualités fournies par le bâtiment conservé. Par la bonne gestion des circulations entre les deux, nous avons cherché à faire de ce projet non pas un édifice public monumental mais un petit morceau de quartier à partager avec les autres équipements de proximité.



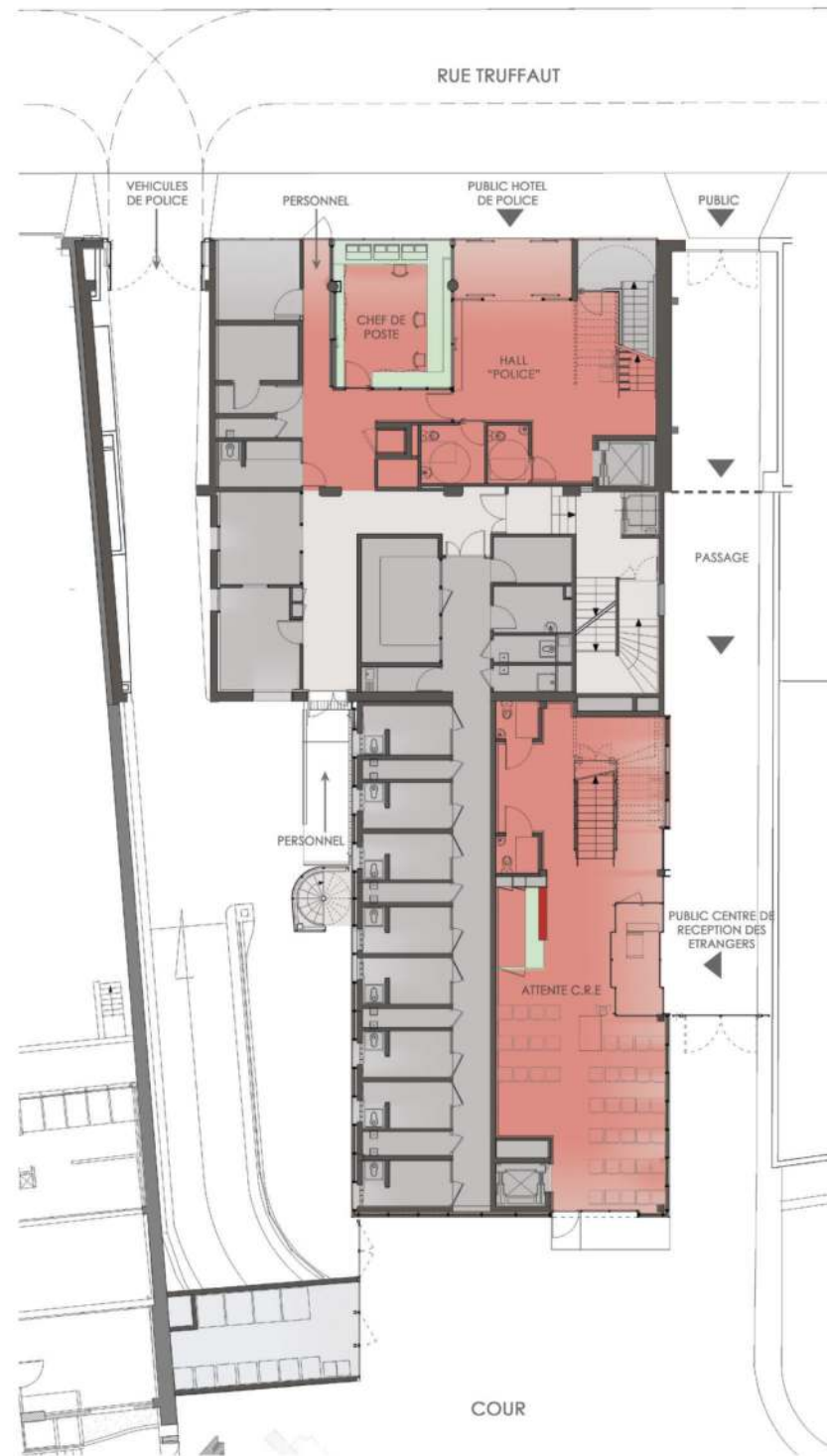
PLAN DE MASSE



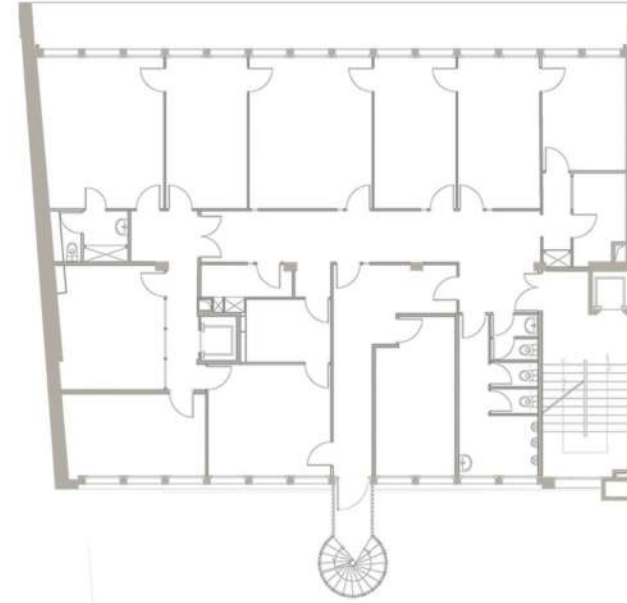


0 5 10
PLAN REZ-DE-CHAUSSE

APRES AVANT

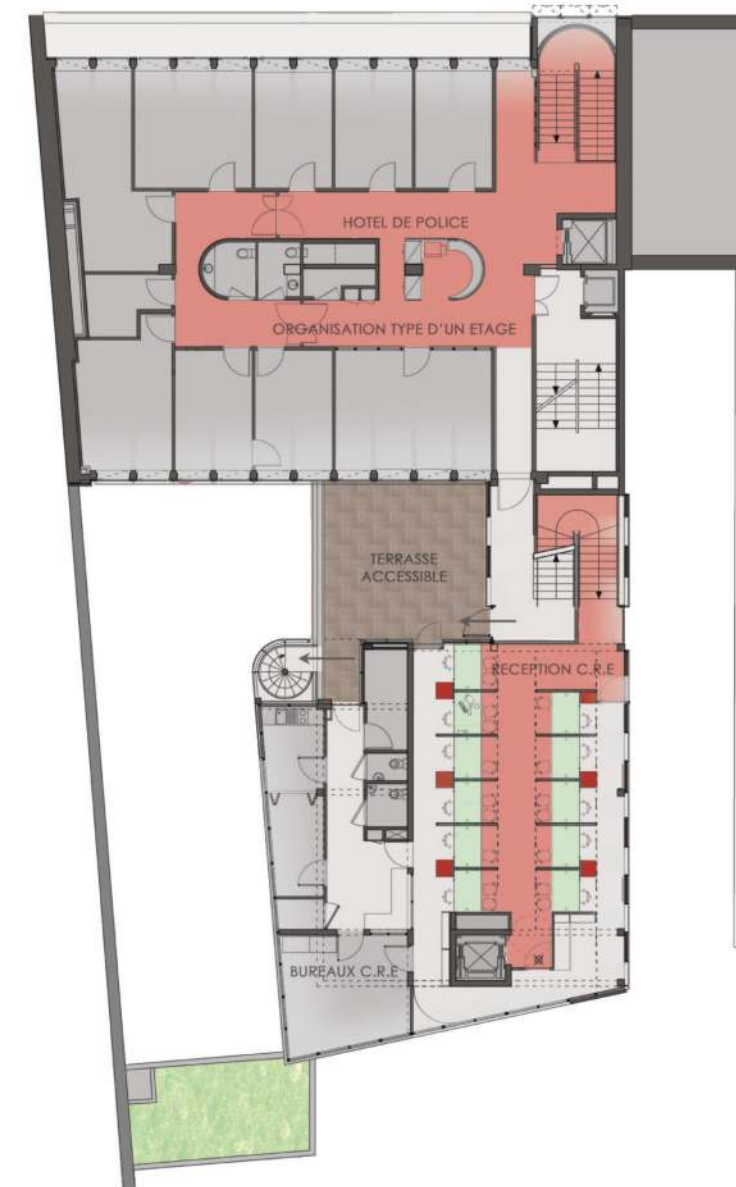


COUR



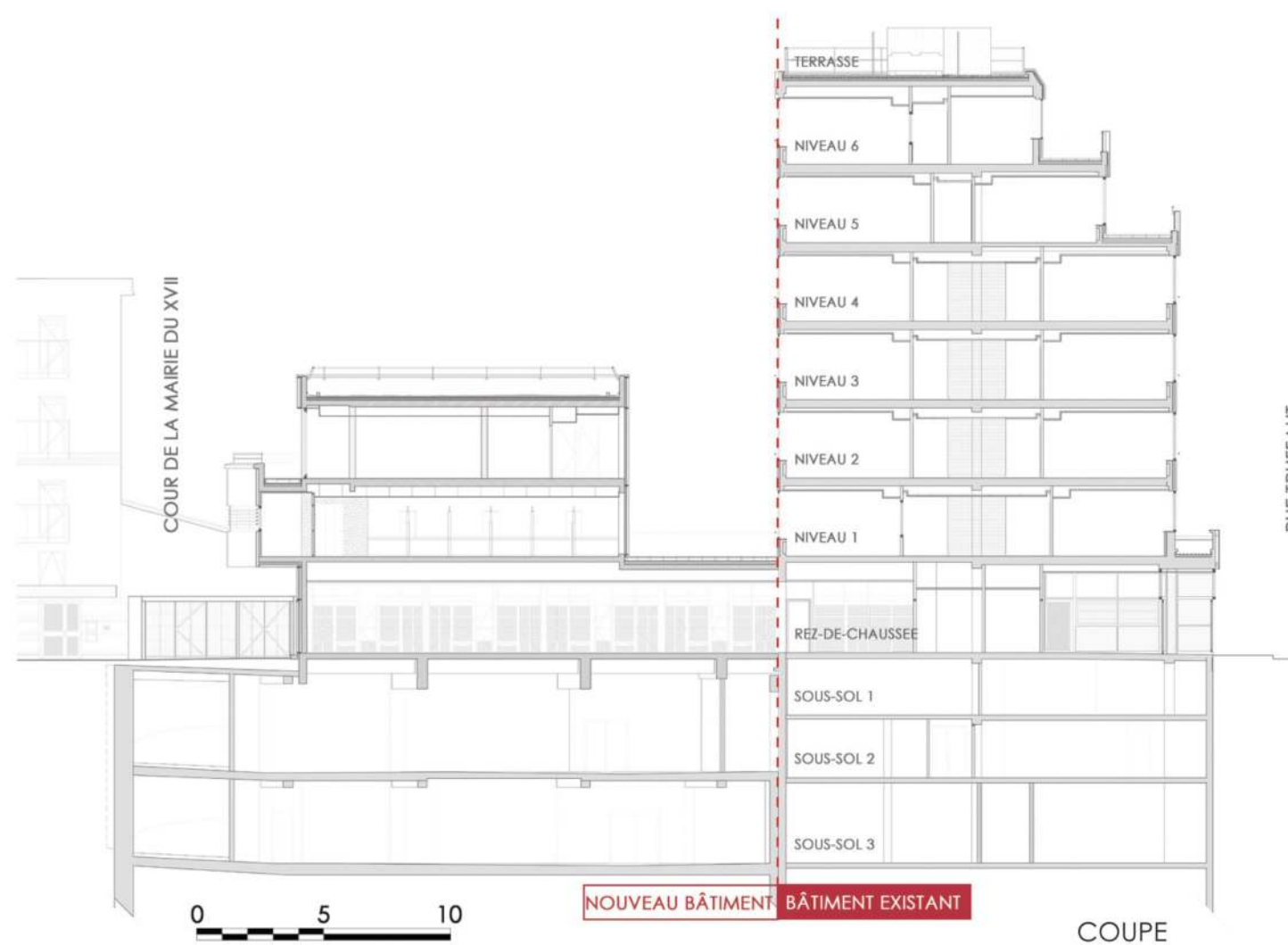
0 5 10
PLAN NIVEAU 1

APRES AVANT



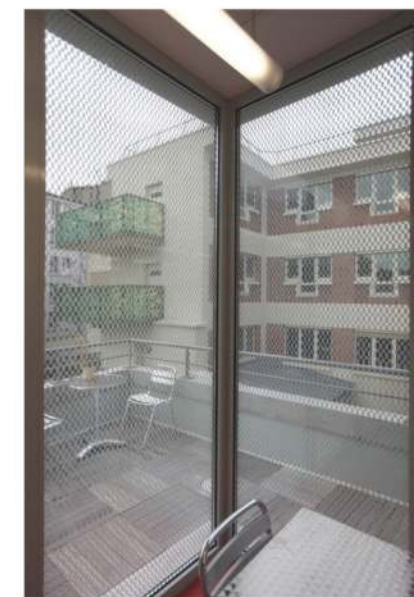


01. Vue générale depuis la rue Truffaut 02. Vue générale depuis la cour, un matin d'hiver : angle sud-est du nouveau bâtiment



AVANT APRES

AVANT APRES



05. Vue depuis le restaurant du personnel de police



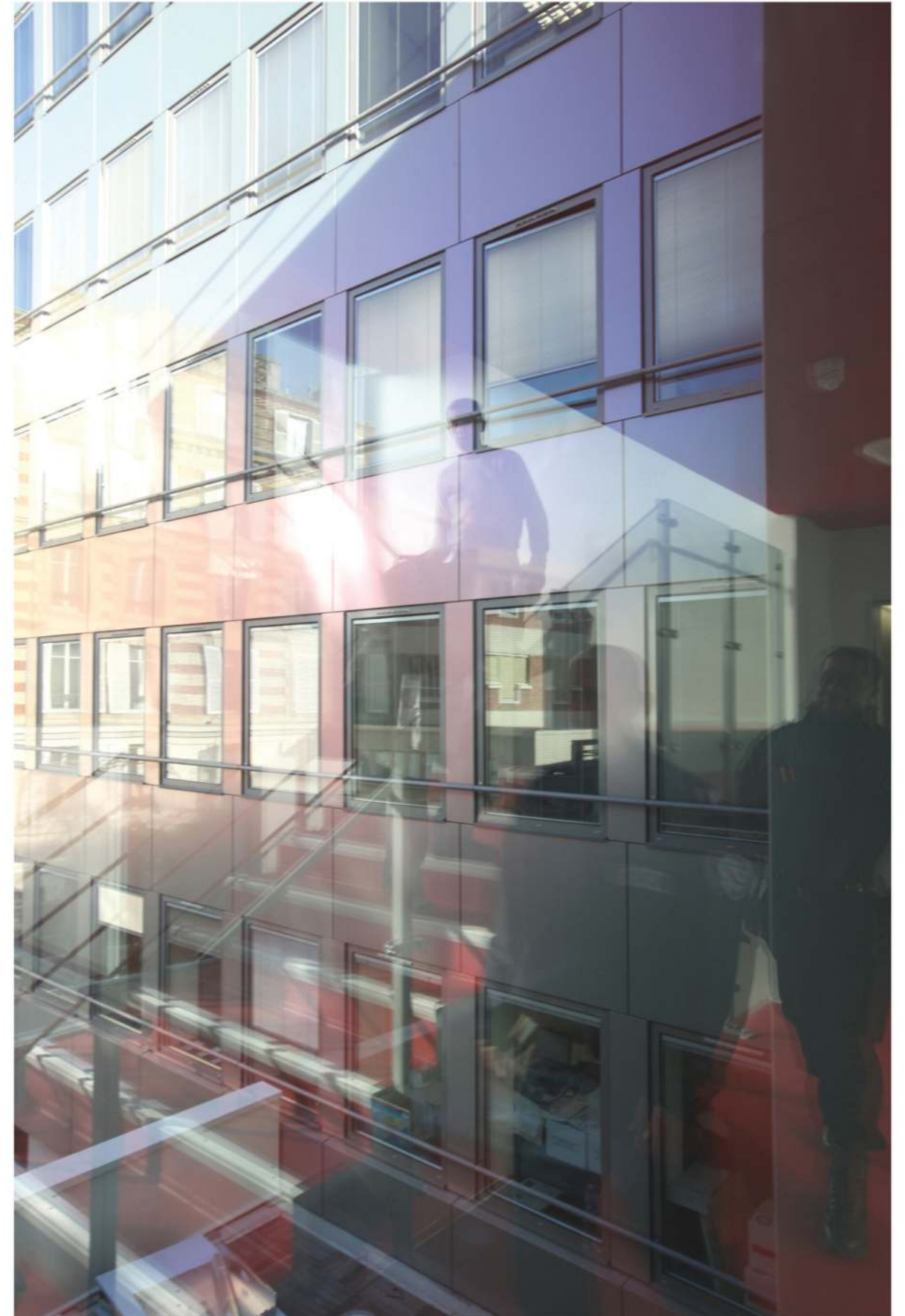
03. Vue générale sur cour, de nuit, depuis la Mairie du 17e.



04. Angle sud-ouest du nouveau bâtiment



06. Façade sur la rue Truffaut



07. Façade sur la cour depuis le nouvel escalier



08. Façade en damier, de nuit.
Le passage qui traverse l'îlot conduit au C.R.E



10. Façade en damier, de jour

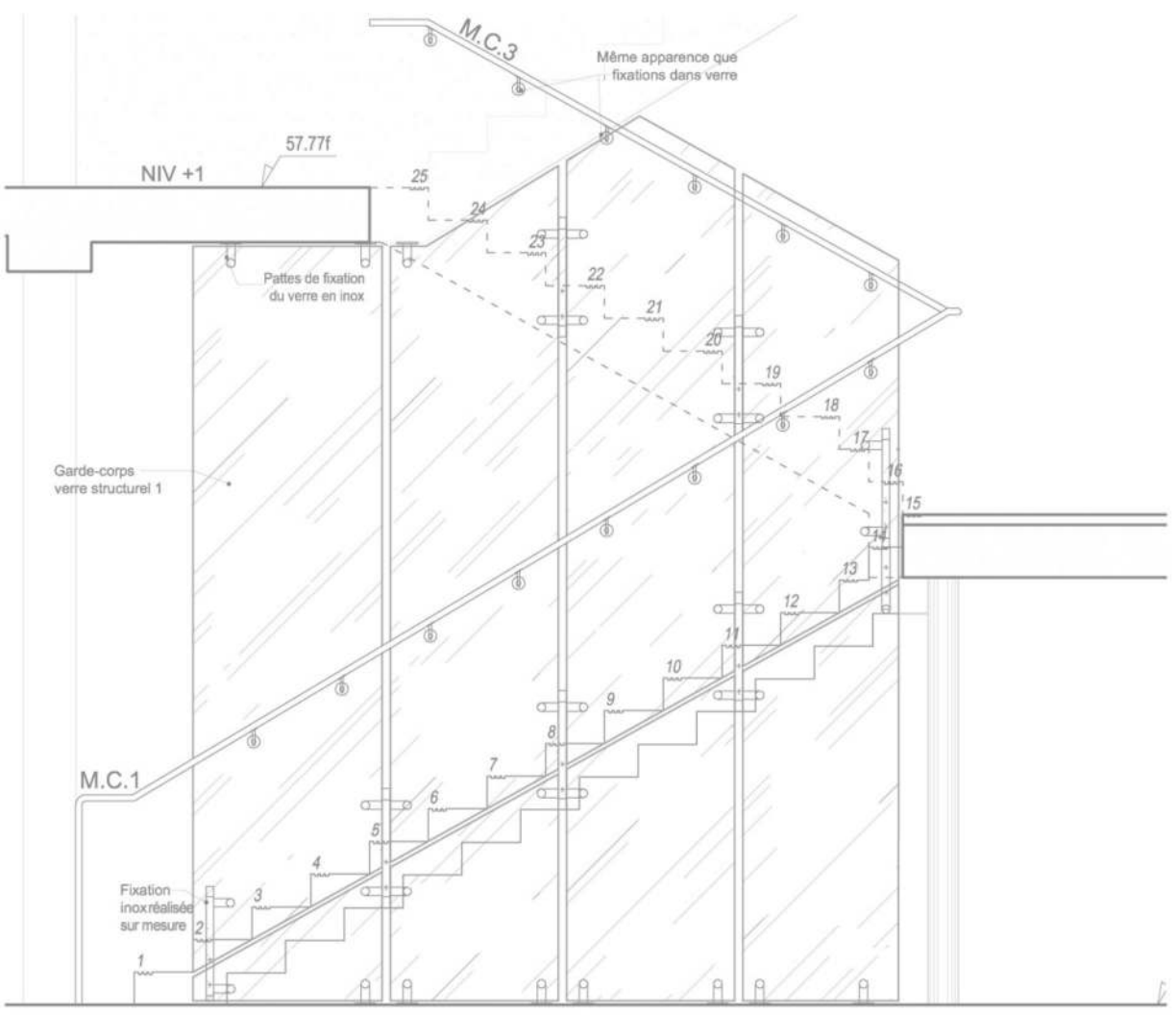
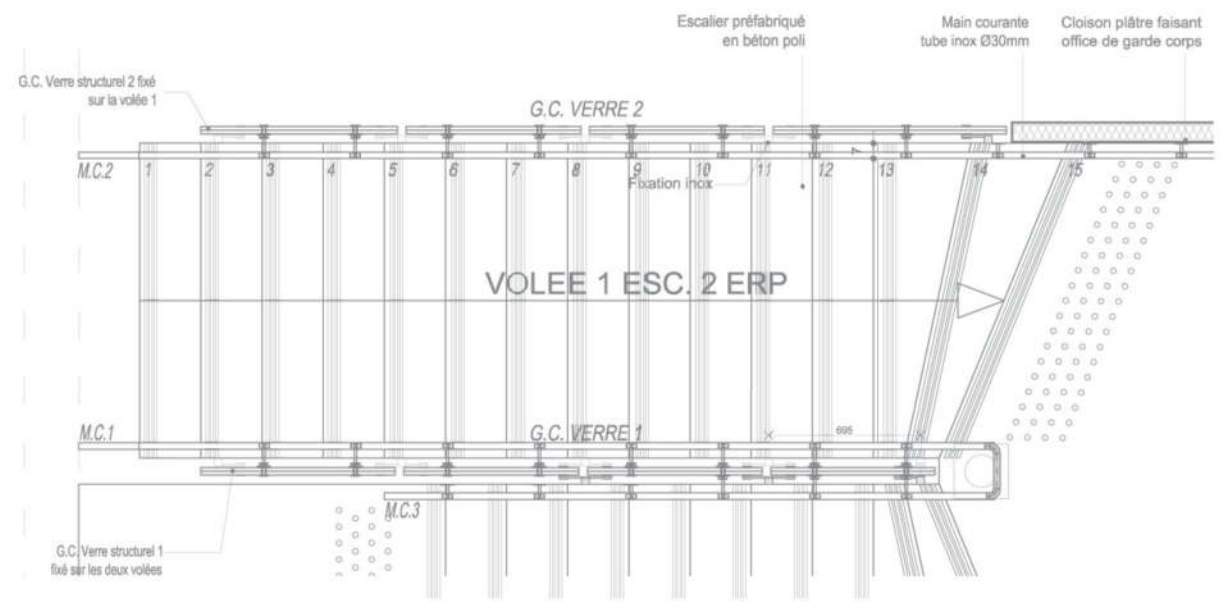
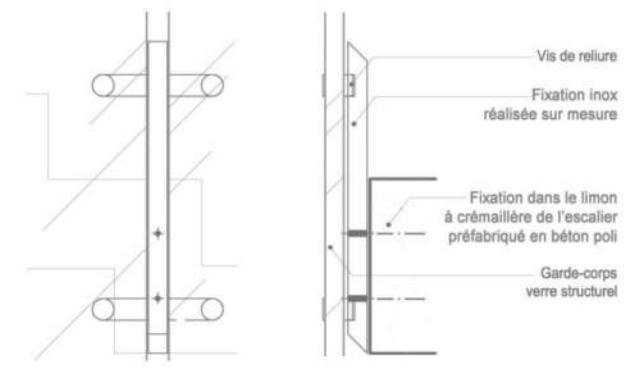


09. Sas d'entrée du Centre de Réception des Etrangers



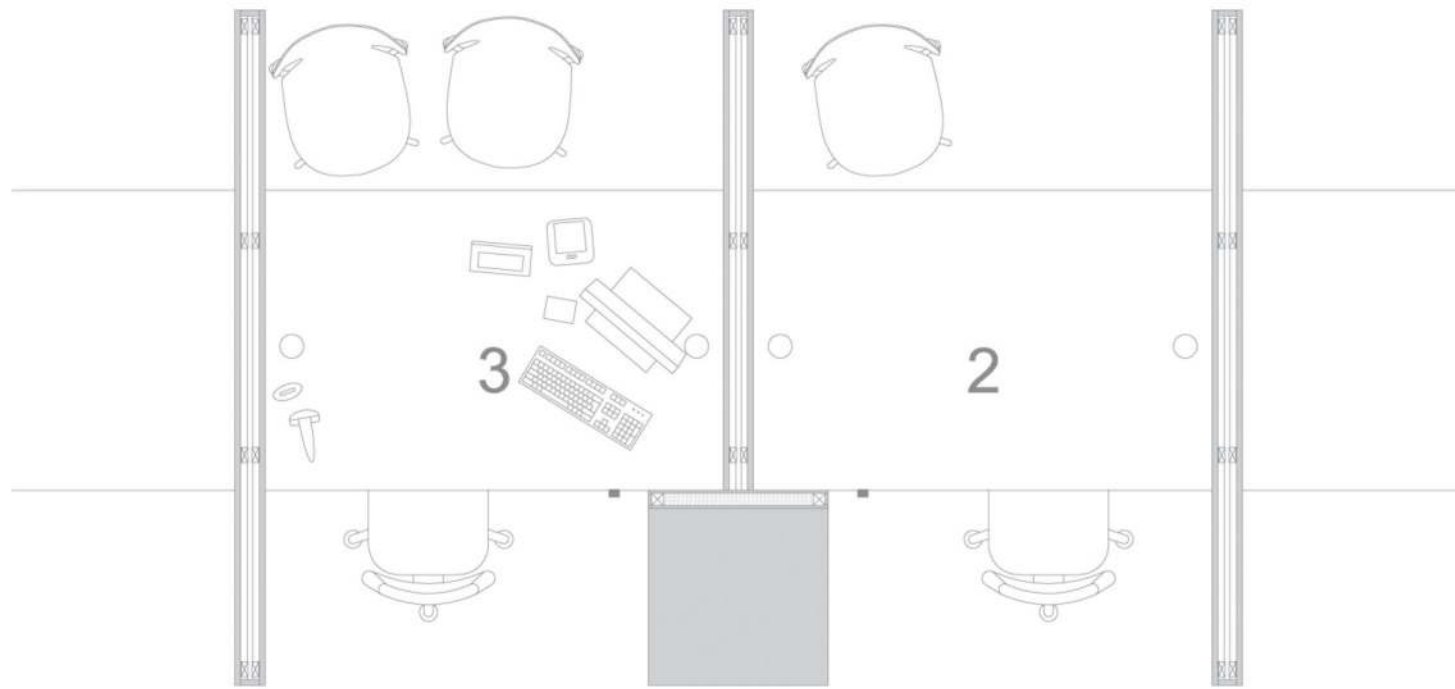
11. Hall d'accueil du Centre de Réception des Etrangers

DETAIL DU GARDE-CORPS EN VERRE STRUCTUREL DE L'ESCALIER DU HALL DU C.R.E.



12. Détail de l'escalier du hall du Centre de Réception des Etrangers

DETAIL D'UN GUICHET DE RECEPTION DU PUBLIC DANS LE C.R.E.



13. Salle des guichets de réception du public, au niveau 1



14. Circulation du personnel derrière les guichets



15. Niveau 2 - Orange : détail de la proue de l'îlot central



16. Niveau 3 - Jaune : reflet des panneaux d'affichage dans la paroi en stratifié brillant de l'îlot central



17. Niveau 4- Vert : détail de l'espace copie



18. Traitement des circulations dans le bâtiment réhabilité

HELLIN•SEBBAG
architectes associés

10 rue Boileau - 75016 Paris
Tél. 01 42 24 90 90 - Fax 01 42 24 64 34
hellin.sebbag.p@wanadoo.fr



Signalitique d'étage
dans l'escalier réhabilité

HELLIN•SEBBAG
architectes associés

10 rue Emile Zola - 34000 Montpellier
Tél. 04 67 58 85 71 - Fax 04 67 58 38 83
hellin.sebbag.m@wanadoo.fr