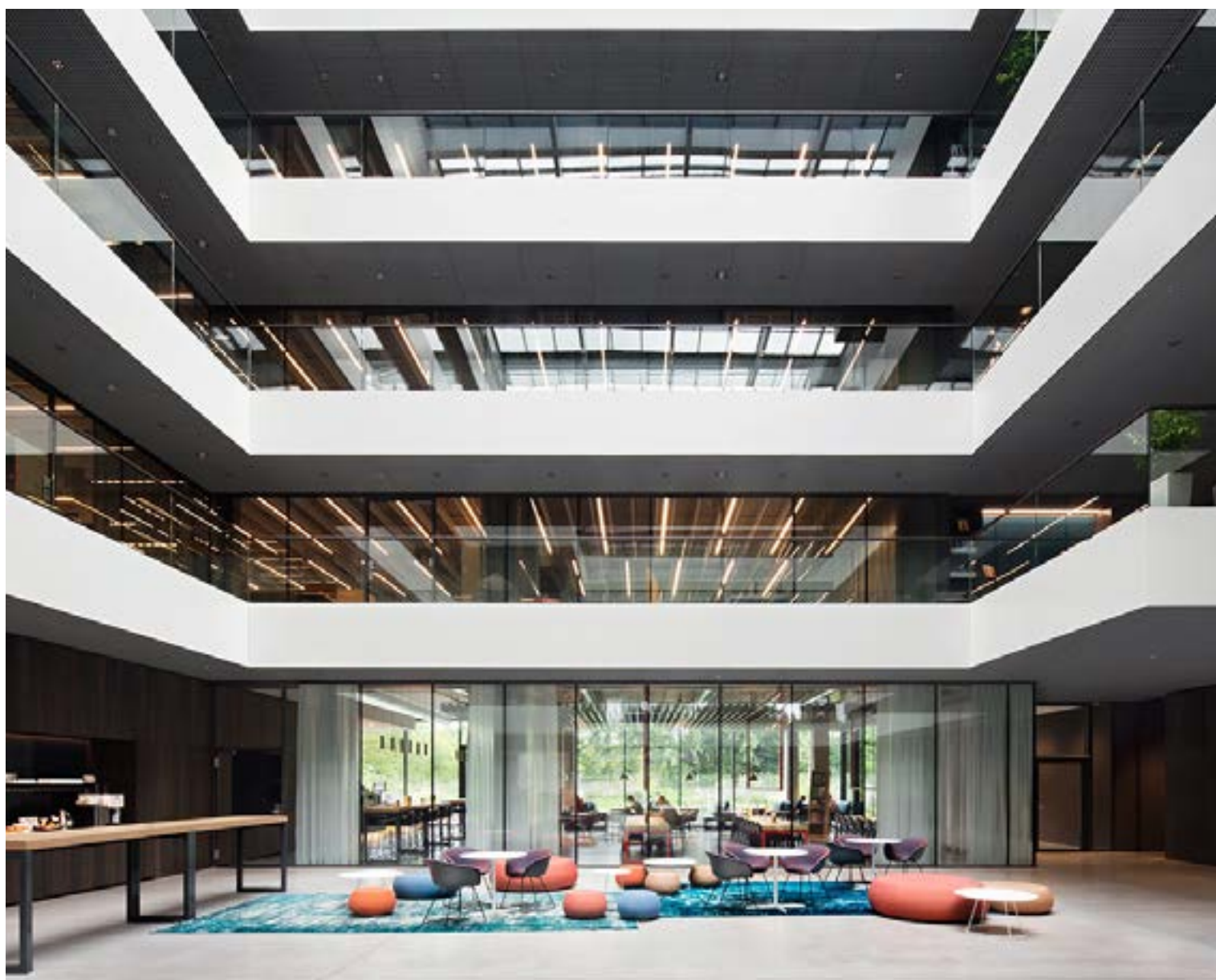




IPPOLITO  
FLEITZ  
GROUP  
identity architects

Press information

# AEB Headquarter, Stuttgart



# AEB Headquarter

Innenarchitektur /interior design

Arbeitswelten / workspace

## Kunde / client

AEB Gesellschaft zur Entwicklung von  
Branchen-Software mbH

## Architekt

Riehle+ Assoziierte GmbH+Co. KG  
Architekten und Generalplaner  
www.riehle-architekten.de

## Ort / location

Sigmaringer Str. 109  
Stuttgart

## Jahr / year

Juli 2017

## Fläche / size

14.400 m<sup>2</sup>

## Team

Arsen Aliverdiiev  
Ephraim Ebertshäuser  
Gunter Fleitz  
Frederik Gordt  
Florian Holzer  
Peter Ippolito  
Kamil Kaczmarek  
You Seok Kirschenmann  
Axel Knapp  
Claudia Lira Grajales  
Mario Rodriguez  
Charlotte Scheben  
Caroliin Stusak

## Partner

Lichtwerke Köln (Lichtplanung)

## Fotografie / photography

Alec Bastian  
alec@alecbastian.com  
T. +49 152 31817864  
www.alecbastian.com

Roland Halbe Fotografie  
contact@rolandhalbe.de  
T. +49 711 6074073  
www.rolandhalbe.de

## Copyright

Bilder im Ordner "free press image" mit Kennzeichnung  
"\_press" dürfen uneingeschränkt publiziert werden. Für die  
Veröffentlichung aller anderen Bilder setzen Sie sich bitte mit  
dem Fotografen bezüglich der Lizenzrechte in Verbindung.

/

Images in the folder "free press image" tagged with "\_press"  
might be used without restrictions and further notice. For  
all other images please contact the photographer concerning  
license rights before publishing.

© 2018

**Any questions or feedback ?  
Please contact Wieland Höhne**

**T + 49 (0) 711|99 33 92 334 | hoehne@ifgroup.org**

**Ippolito Fleitz Group — Identity Architects**

Augustenstrasse 87  
70197 Stuttgart, Germany  
T+ 49 (0) 711|99 33 92 330  
www.ifgroup.org



p1066\_alec-bastian-002\_AEB\_press.jpg

Photo © Alec Bastian

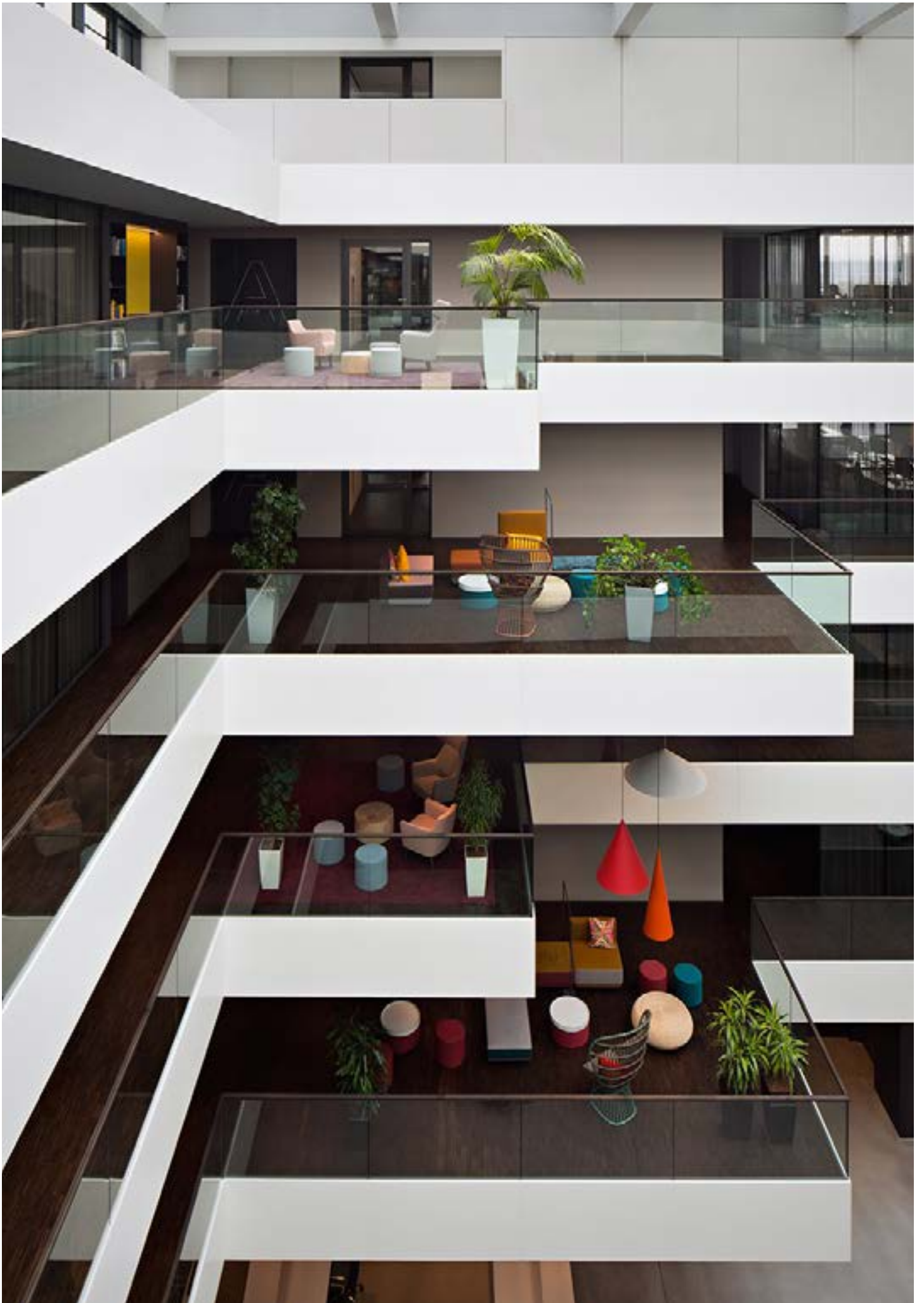
**FREE PRESS IMAGE**

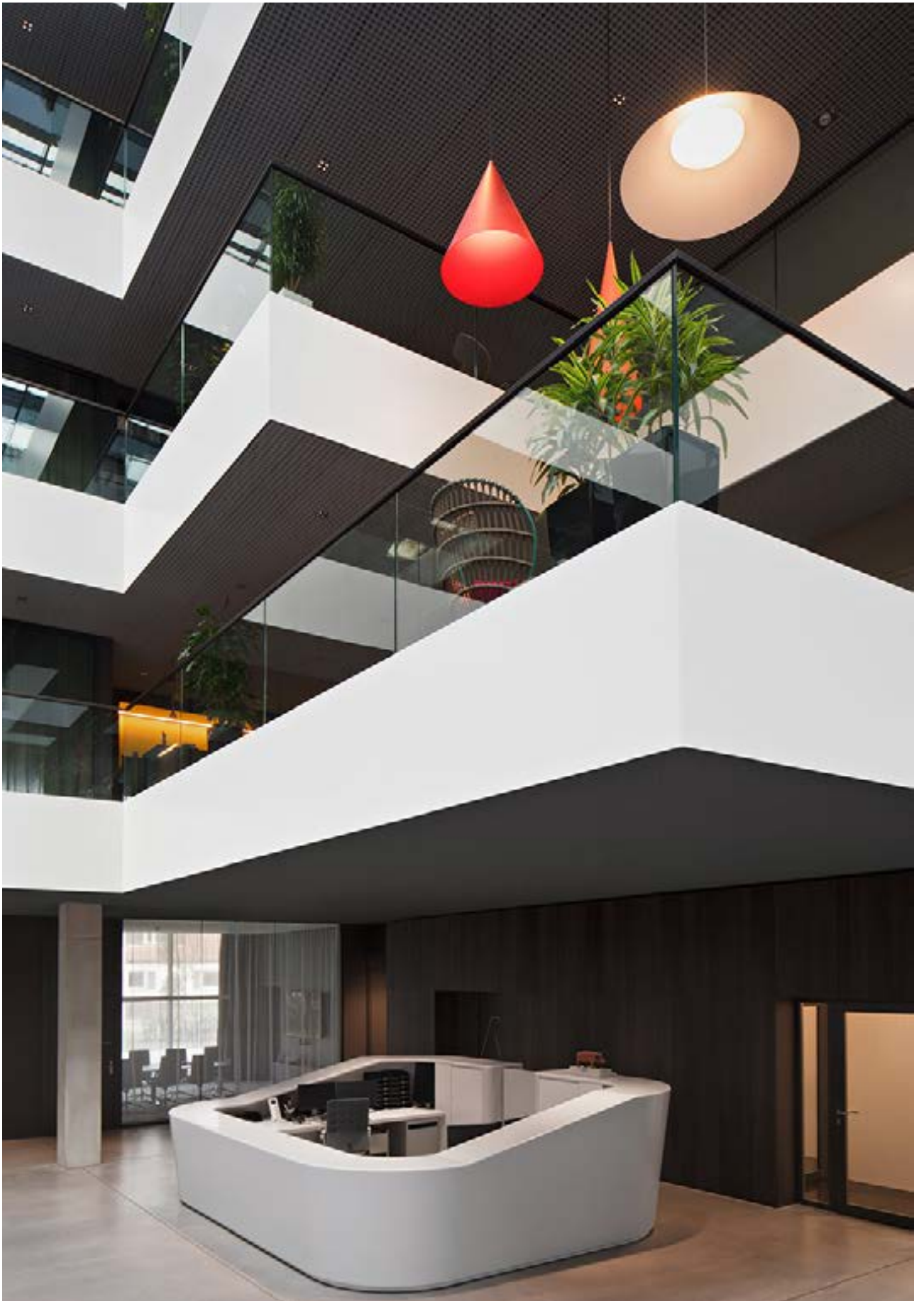


p1066\_alec-bastian-001\_AEB\_press.jpg

Photo © Alec Bastian

**FREE PRESS IMAGE**







p1066\_alec-bastian-003\_AEB\_press.jpg

Photo © Alec Bastian

**FREE PRESS IMAGE**



p1066\_alec-bastian-004\_AEB\_press.jpg

Photo © Alec Bastian

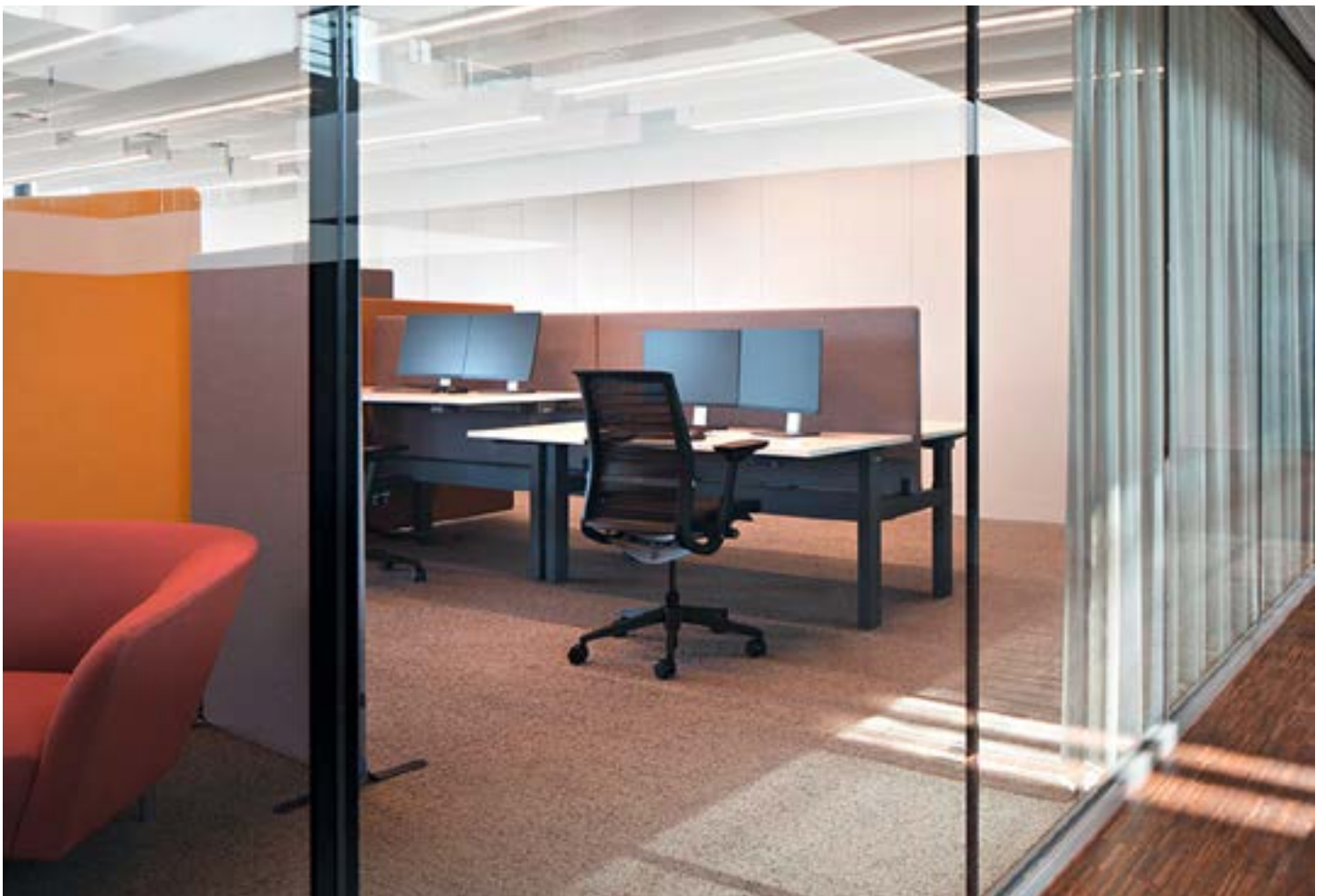
**FREE PRESS IMAGE**





p1066\_AEB-0073\_roland-halbe.jpg

Photo © Roland Halbe



p1066\_allec-bastian-016\_AEB\_press.jpg

Photo © Alec Bastian

**FREE PRESS IMAGE**





p1066\_alec-bastian-017\_AEB\_press.jpg

Photo © Alec Bastian

**FREE PRESS IMAGE**

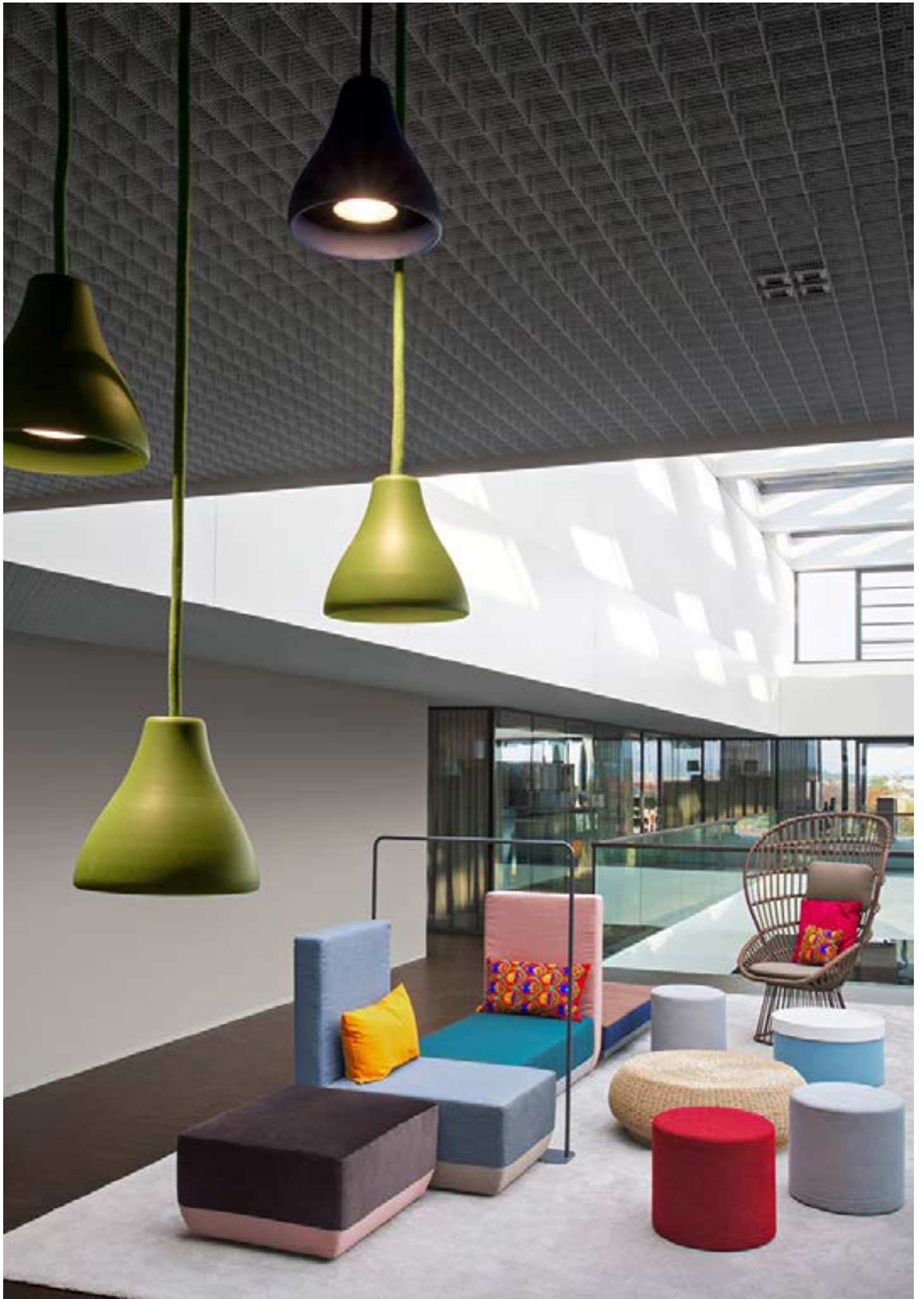


p1066\_alec-bastian-013\_AEB\_press.jpg

Photo © Alec Bastian

**FREE PRESS IMAGE**







p1066\_alec-bastian-010\_v02\_AEB\_press.jpg

Photo © Alec Bastian

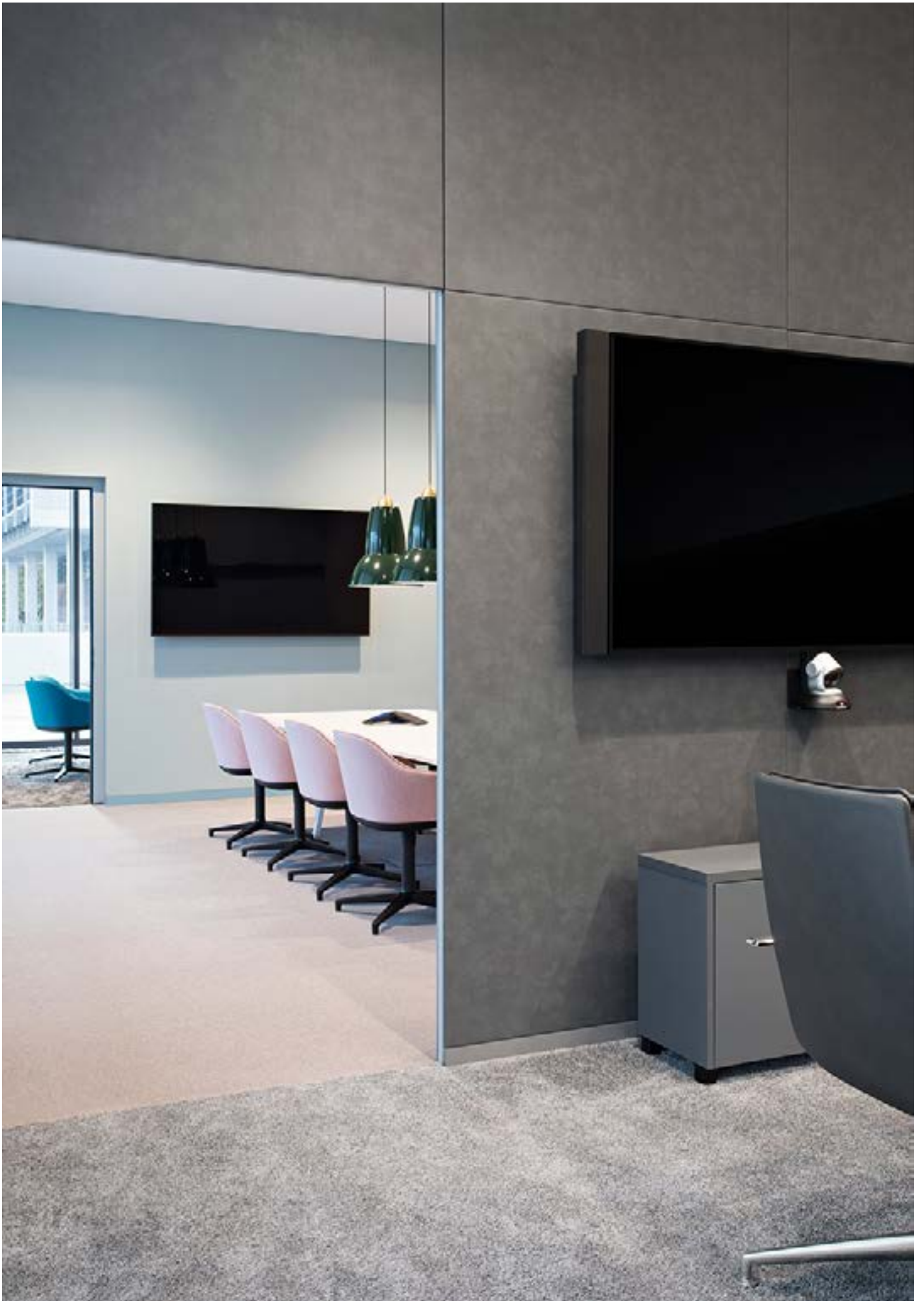
**FREE PRESS IMAGE**



p1066\_alec-bastian-021\_AEB\_press.jpg

Photo © Alec Bastian

**FREE PRESS IMAGE**





p1066\_alec-bastian-009\_AEB\_press.jpg

Photo © Alec Bastian

**FREE PRESS IMAGE**



p1066\_alec-bastian-026\_AEB\_press.jpg

Photo © Alec Bastian

**FREE PRESS IMAGE**





p1066\_alec-bastian-007\_AEB\_press.jpg

Photo © Alec Bastian

**FREE PRESS IMAGE**







p1067\_DSC7092\_AEB\_Leitsystem\_press.jpg

Photo © Ippolito Fleitz Group

**FREE PRESS IMAGE**



p1067\_170920\_icons-04\_AEB\_Leitsystem\_press.jpg

Photo © Ippolito Fleitz Group

**FREE PRESS IMAGE**



p1067\_MG\_1970\_AEB\_Leitsystem\_press.jpg  
Photo © Ippolito Fleitz Group

**FREE PRESS IMAGE**



p1067abastian\_AEB\_021\_AEB\_Leitsystem\_press.jpg  
Photo © Alec Bastian

**FREE PRESS IMAGE**

# 1A.5 Workshop München

## 1B.7 Rückzug Hamburg

p1067\_170920\_icons-11\_AEB\_Leitsystem\_press.jpg

Photo © Ippolito Fleitz Group

**FREE PRESS IMAGE**

# Digital

p1067\_170920\_icons-12\_AEB\_Leitsystem\_press.jpg

Photo © Ippolito Fleitz Group

**FREE PRESS IMAGE**



p1066\_alec-bastian-007\_AEB\_press.jpg

Photo © Alec Bastian

**FREE PRESS IMAGE**



p1067\_170920\_icons-13\_AEB\_Leitsystem\_press.jpg

Photo © Ippolito Fleitz Group

**FREE PRESS IMAGE**



p1067\_DSC7065\_AEB\_Leitsystem\_press.jpg  
Photo © Ippolito Fleitz Group

**FREE PRESS IMAGE**



p1067\_DSC7074\_AEB\_Leitsystem\_press.jpg  
Photo © Ippolito Fleitz Group

**FREE PRESS IMAGE**



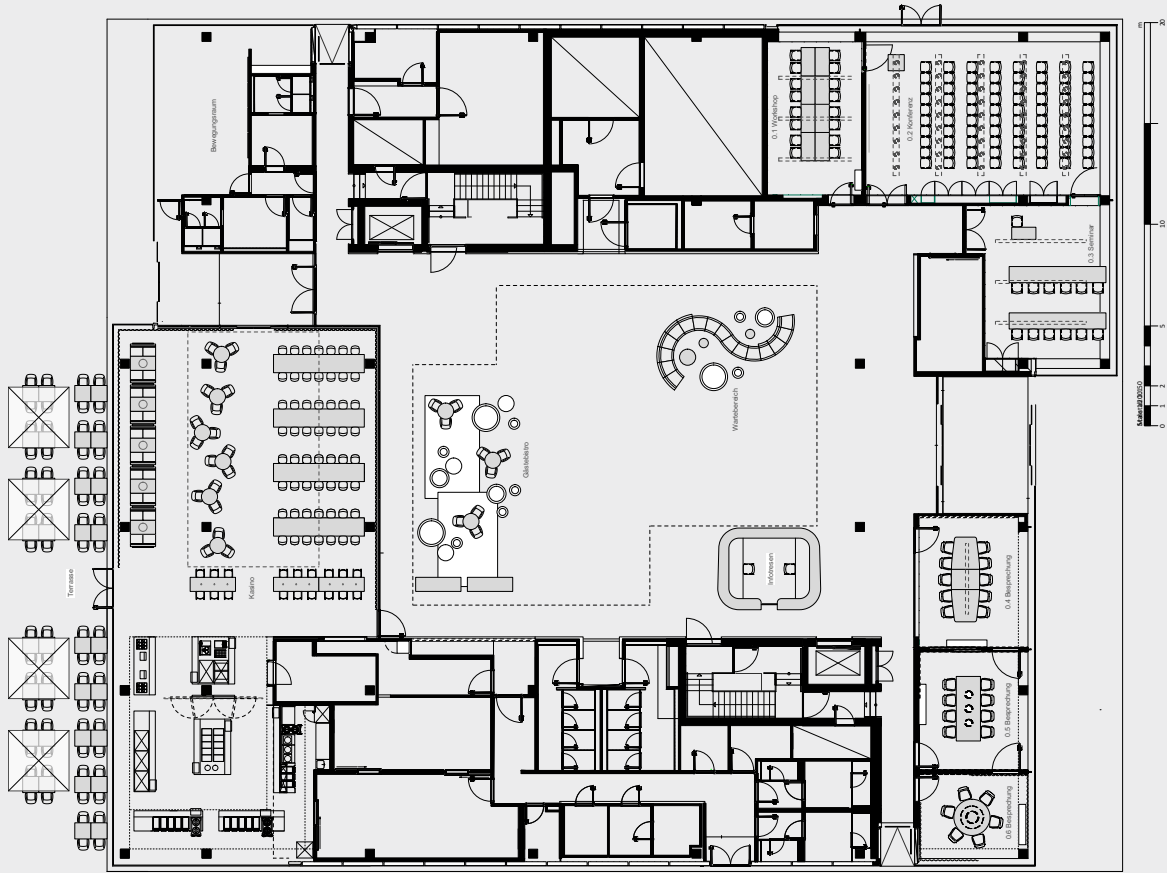
p1067\_DSC7013\_AEB\_Leitsystem\_press.jpg  
Photo © Ippolito Fleitz Group

**FREE PRESS IMAGE**



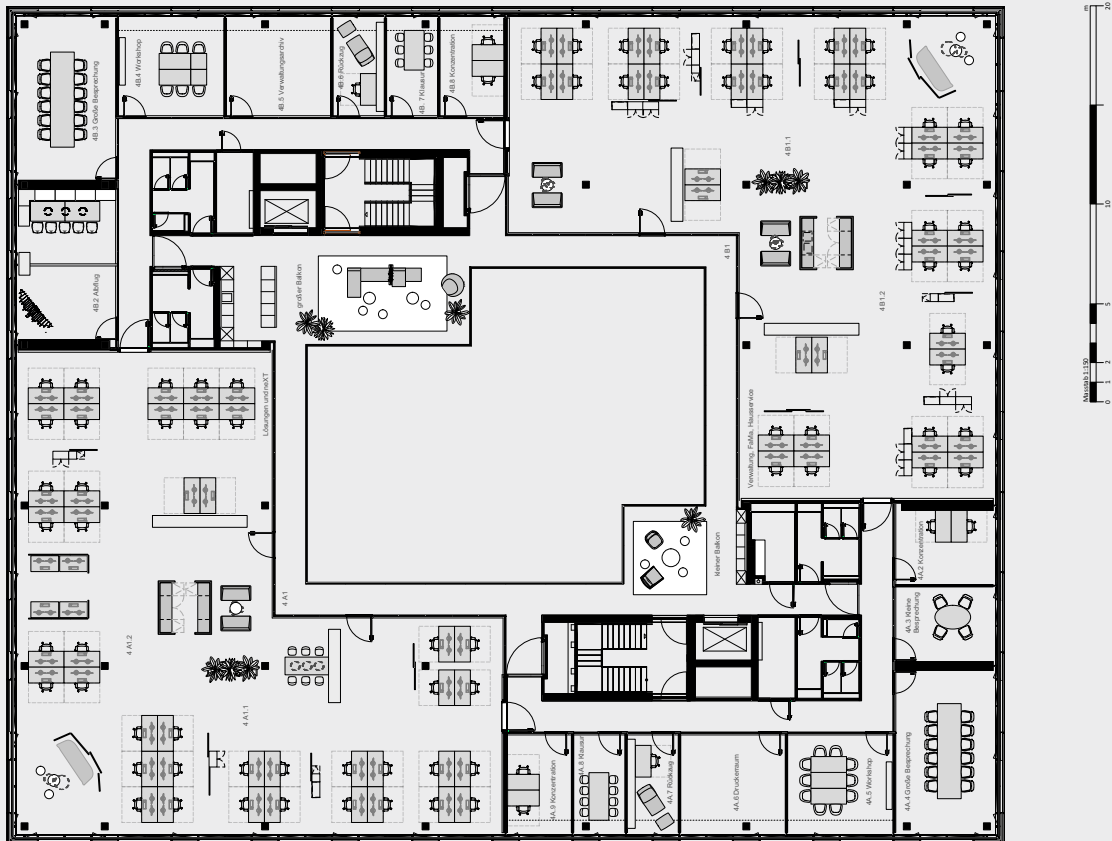
p1067\_DSC7021\_AEB\_Leitsystem\_press.jpg  
Photo © Ippolito Fleitz Group

**FREE PRESS IMAGE**



p1066\_AEB\_EG\_floorplan.pdf

Plan © Ippolito Fleitz Group



p1066\_AEB\_4OG\_floorplan.pdf

Plan © Ippolito Fleitz Group



# AEB Headquarter

Mit der neuen Firmenzentrale in Stuttgart-Möhringen hat sich der Firmengründer von AEB, einem führenden Hersteller von Logistik- und Außenhandelssoftware einen Lebensraum erfüllt: Alle Mitarbeiter in Stuttgart sind jetzt an einem Standort vereint. Den Wunsch nach einer transparenten Architektur hat das Architekturbüro Riehle+Assoziierte aus Stuttgart mit dem Neubau umgesetzt. Die Büroflächen mit 400 Arbeitsplätzen gliedern sich um ein viergeschossiges Atrium mit umlaufender offener Wegführung. Mit der Konzeption eines differenzierten Angebots von Arbeits- und Kommunikationswelten übersetzen wir die Firmenphilosophie „offen.kundig.eigen.bestimmt.weiter.führend.gut“ in eine animierende Innenarchitektur.

Beim Betreten des Gebäudes wird sofort klar, dass es hier um mehr geht als um das Schaffen von offenen Arbeitsplätzen. Kommunikation ist ein wesentlicher Bestandteil der Arbeits- und Denkweise von AEB ist. Diese ist spür- und sichtbar: Vom Empfang blickt man über eine offene Lounge-Insel bis in die Kantine, die durch die Transparenz zum Teil der Lobby wird. Ins Atrium kragende Balkone bieten informelle Kommunikationszonen mit verschiedenen Intimitäten. Rahmenlose Verglasungen und gläserne Brüstungen ermöglichen fließende Übergänge sowie Ein- und Durchblicke in die multifunktionalen Raumkonstellationen. Der Luftraum schafft Sichtachsen und Blickbeziehungen vom Eingang bis hinauf ins vierte Obergeschoss. Die Innenräume atmen den Geist der Firmenphilosophie.

Das Casino ist der wichtigste Ort für informelle Kommunikation. Hier findet mehr statt als nur die Verköstigung der Mitarbeiter. Das Sitzplatzangebot mit großen Tischen, intimen Booths, lockerer Bistrobestuhlung und dem direkten Bezug zum Garten schafft eine Restaurantatmosphäre mit vielfältigen Aufenthaltsqualitäten. Rote Lichtrahmen über den langen Tischen strukturieren und zonieren den Raum, ohne eine Barriere aufzubauen.

Informelle Kommunikationszonen finden sich geschossweise auf den großen und kleinen Balkonen, die jeweils in den gegenüberliegenden Ecken des quadratischen Grundrisses angeordnet sind. Auf den großen, in das Atrium auskragenden Terrassen schaffen hochflorige Teppiche Lounges mit diversen Sitzmöglichkeiten wie thronartigen Sesseln, flexiblen Sofalandschaften und mobilen Poufs. Mit den angeschlossenen

Teeküchen werden diese Bereiche zu kommunikativen Zonen für informelle Treffen und kurze Besprechungen. Raumgreifende Pendelleuchten setzen Highlights in der Inszenierung der großen Balkone und verbinden Stockwerksübergreifend. Auf den kleineren, zurückliegenden Balkonen wird das Thema „gute Stube“ gespielt. Sitzgruppen mit Ohrensesseln und die Bibliothek mit Fachliteratur schaffen einen ruhigen Ort an dem auch ungestört gearbeitet werden kann.

Alle Mitarbeiter arbeiten non-territorial in open-space Bereichen. Persönliche Gegenstände können in Schließfächern in den Garderobenmöbeln untergebracht werden. Den Mitarbeitern steht mit höhenverstellbaren Workbenches, Steharbeitsplätzen und Stehbesprechern mit integrierten Monitoren ein differenziertes Arbeitsplatzangebot zur Verfügung. Auf den großen Büroflächen schaffen Alkoven intime Rückzugsorte und erzeugen eine wohnliche Atmosphäre. Im quadratischen Grundriss sind den gespiegelten Kernen A und B zur schnellen Orientierung die Farben Gelb und Blau zugeordnet.

Jedes Geschoss bietet zusätzlich einen Themenraum, der für größere Besprechungen, als Rückzugsort oder für intensive Gruppenarbeit genutzt werden kann. Kleine Cocktailsessel auf einem flauschigen Teppich, Stehleuchte und Schrank machen den ‚Thinktank‘ zum Wohnzimmer. Ein großer roter Elefant irritiert im ersten Moment, inspiriert dann zu neuen Gedanken. Im vierten Obergeschoss bietet der ‚Albflug‘ Aussichten bis zur schwäbischen Alb. Traditionelle Wirthauselemente wie Eckbank und Bauernstühle werden modern interpretiert, sind bodenständig aber nicht konservativ. Im ‚Bastelraum‘ ist der Name Programm: Die große Werkbank und die Wand mit Arbeitsmaterialien laden zu kreativen Meetings ein. Im ‚Digital Lab‘ testen technikaffine Nerds neue Technologien und forschen mit 3D-Druckern und Virtual Reality.

Im Erdgeschoss finden sich Besprechungsräume mit unterschiedlichen atmosphärischen Qualitäten. Farbwelten von repräsentativ, sachlich Grau über inspirierend Rosa/Grün hin zu konzentriertem Blau machen sie zu Orten kreativer Kommunikation oder stillen Rückzugs.

Das neue Bürogebäude bietet endlich eine Heimat für alle Mitarbeiter von AEB in Stuttgart. Die entstandenen Arbeitswelten zeugen vom Veränderungswillen, dem Mut und der Offenheit mit der die Firma in die Zukunft schaut.

# AEB Headquarters

The new Stuttgart-Möhringen headquarters of AEB, a leading manufacturer of logistics and foreign trade software, fulfil a life dream of the company's founder: all employees in Stuttgart are now united under one roof. Stuttgart-based architectural firm Riehle+Assoziierte has designed a new building that fulfils the desire for a transparent architecture. The office space with its 400 workstations is arranged around a four-storey-high atrium that allows for circumferential movement. We in turn have created a differentiated offering of work and communication worlds, effectively translating the company philosophy 'offen.kundig.eigen.bestimmt.weiter.führend.gut' into a stimulating interior architecture.

It is immediately apparent on entering the building that there is much more going on here than just open-plan office space. Communication is an integral part of the working method and mind-set at AEB. This is immediately visible and palpable: from the reception area, your gaze travels past a deconstructed lounge island, through a wide expanse of glass and into the canteen, which is essentially part of the lobby thanks to the transparency. Balconies that project out into the open atrium offer informal communication zones with varying levels of intimacy. The use of frameless glass and glass balustrades enables flowing transitions, as well as changing vistas and insights into the multifunctional spatial constellations. The open airspace allows for continuous sight axes and visual connections from the entrance area all the way up to the fourth floor. The interior space positively breathes the spirit of the company's guiding philosophy.

The canteen is the most important locus of informal communication; partaking of lunch is only a small part of what goes on here. A range of seating in the form of large tables, intimate booths, casual bistro chairs and the direct juxtaposition to the garden create a restaurant-like atmosphere with multiple seating qualities. Red light frames above the refectory tables structure and zone the space without creating any barriers.

Informal communication zones can be found on every floor on the large and small balconies, which are located in diagonally opposing corners of the square atrium floorplan. On the large terraces that overhang the atrium, deep-pile carpets create lounges with diverse seating possibilities from throne-like arm-chairs and flexible sofa landscapes to moveable poufs. Adjacent kitchenettes transform these areas into communicative zones

for informal meetings and brief discussions. Bold pendant luminaires set striking highlights on the large balconies and serve as a vertical connection between floors. On the smaller, recessed balconies, it is all about creating a 'front room' ambience. Seating groups with wing chairs and a library with specialist literature create a quiet place where employees can work undisturbed.

All employees work non-territorially in open-plan areas. Personal items can be stored in lockers integrated in the wardrobe units. Employees can choose from a differentiated selection of workstations: from height-adjustable workbenches and standing workstations to standing conference situations with integrated monitors. In the larger offices, alcoves provide intimate corners and help establish a cosy atmosphere. In the square floorplan, the diagonally opposing cores A and B have been assigned the colours yellow and blue for easy orientation.

Every floor also has a themed room that can be used for larger meetings, as a place of retreat or for in-depth group work. Small cocktail chairs on a fluffy carpet, standing lamps and a cupboard transform the 'Thinktank' into a living room. A large red elephant initially appears disruptive, but then allows ideas to take flight. On the fourth floor, the 'Albflug' offers views that stretch as far as the Swabian Alb. Modern interpretations of traditional inn furniture like corner benches and rustic chairs create an earthy yet by no means conservative ambience. The 'Bastelraum' or craft room does exactly what it says on the door: a large workbench and a wall of work materials invite employees to take part in creative meetings. The 'Digital Lab' is the place for the technology-minded to test the latest technologies and conduct research with 3D printers and virtual reality.

The ground floor houses conference rooms with different qualities of mood. Colour worlds range from a representative, factual green, via inspiring pink and green, to concentrated blue, transforming the rooms into places of creative communication or quiet contemplation.

The new office building finally offers a home to all AEB employees in Stuttgart. The work worlds that have been created within bear testimony to a readiness to change, a boldness and an openness with which the company can look forward to the future.

## AEB公司总部，斯图加特-默林根

德国领先物流与外贸软件制造商AEB在德国斯图加特市默林根地区建立了公司总部，从此，AEB创始人实现了他最初的一个梦想：将所有员工团结在一个屋檐下共同工作。位于斯图加特的建筑设计公司Riehle+Assoziierte设计了这座新建筑，满足了业主要求的透明性。拥有400多个工作台的办公空间围绕着四层高的开放式中庭，提供了流畅的走动流线。IFG参与了这个激动人心的项目，将AEB运营理念‘正确、独立、细致、领先、杰出’贯彻到本次的办公空间设计中。

进入大楼，来访的客人会发现，这里远不止一个开放的办公空间。AEB一直以来非常注重工作上同事之间的沟通与交流，为能够在设计中体现这种企业文化，我们尽量扩大了视觉空间感，从而让不同功能空间互相具有连贯性。从前台，目光经过中心休息区，绕过一片玻璃隔断进入接近大堂的员工食堂。每一层靠近中庭的阳台互相错落，赋予了强烈的层次感。这些公共阳台为员工提供着休闲讨论区，无框玻璃和玻璃栏杆柔和地沿着走廊伸延，让员工和客人更好地欣赏中庭和室外的景象。开放式的中庭设计使得多种多样的功能区域在视觉上融为一体，访客可从第一层的大堂看到第四层的办公空间。这种设计方式充分地体现了AEB的文化，无论是团队办公室还是研讨会议室，都让这里的员工能够更加专注地进行工作，同时交流也更加放松、快捷。

员工餐厅不仅是享用午饭的地方，又是员工之间的交流最多的地点之一。为营造不同风格的就餐氛围，餐厅布置了多人使用的大长桌、小隔间、酒吧高桌以及三人用小圆桌等不同餐位，让员工根据自身的需求选择就餐环境。红色的铁质框架在食堂餐桌上方，在没有任何空间障碍的情况下有效划分空间；黄色的简约吊灯和蓝色的吊顶面板与红色框架相呼应，为餐厅赋予一些活力。

在AEB总部办公楼，每一层都能找到促进员工交流的公共休息区。它位于每层走廊的角落，靠近方形的中庭空间。在中庭悬垂的这些不同面积的阳台，提供了不同材质、颜色、形状的休闲桌椅和沙发，这些家具都是可以根据使用者的

交流需求和景观需求自由移动的。相邻的备餐间把这些区域变成了一个可进行非正式会议和简短讨论的交流区，同时也在辅助这些功能。大胆的吊灯设计是每层阳台最引人注目的亮点，作为连接每个楼层的重要垂直轴线，明亮的光线为整个空间添加了出人意料的诗意。偏小和隐蔽的阳台，不同于其他开放式阳台交流区，营造一个‘前厅’的氛围。其中的逍遥椅以及珍藏一些专业书籍的迷你图书馆，在办公区创造了一个宁静又舒服的阅读区域，让其他员工工作不受任何干扰。

虽然所有员工的工作空间都是开放的，但他们在衣柜都拥有独立的储物箱可以放置个人物品。AEB的员工也可以根据个人喜好选择不同工作区域：可调高度的工作台、站立式工作台以及可放置多台电脑的常规办公台面。大型办公室中的壁龛提供更私密的角落，帮助营造一个舒适的氛围。斜对角的A和B办公室被分配了黄色和蓝色的主色调，以便员工更快、更准确地找到方向。

AEB总部每一层都有一个主题房间，这些可用于进行大型会议或进行更为深入的团队工作。吧台椅放置在松软的地毯上，与落地灯和小橱柜相结合，让这间会议室转变成‘思想起居室’。会议室中红色的大象雕塑看似突兀，但它鼓励参与者可以发挥充分地创意和想象。四层角落的长椅和复古风格的椅子等传统家具在简约又现代的装修环境中创造了一个朴实但并不保守的工作氛围。一个大型工作台和装饰吊顶与独特设计的吊灯相结合，让冰冷的会议室变成一个活跃的灵感源泉。旁边的‘数字化实验室’则是为科技爱好者提供的用来测试领先技术、进行研究、3D打印以及展示VR技术的场所。

这座崭新的办公楼为斯图加特的所有AEB员工提供了一个温暖的家。IFG创造的办公世界呼应了AEB对工作和思维方式的追求，不仅如此，他们的企业经营理念也得以传达。我们坚信多样化的交流场所以及高品质的办公空间设计将为AEB带来一个更明亮的未来。

## AEB본사사옥, 슈투트가르트-외링겐

물류 및 대외무역 소프트웨어의 선두제조업체인 AEB가 독일 슈투트가르트의 외링겐지역에 새로운 사옥을 마련했다. 이는 모든 직원들이 한 지붕아래 함께 근무하도록 하려는 창업자의 꿈을 이루도록 했다. 이번 AEB본사사옥 설계프로젝트는 슈투트가르트에 기반을 둔 건축회사 Riehle+Assoziierte가 디자인 했으며 IFG가 인테리어 디자인에 참여했다. 총 400여개의 워크스테이션을 포함하고 있는 이 새로운 작업공간은 건물중심에 위치한 4층높이의 아트리움을 중심으로 배치되어 있어 직원들이나 손님들에게 보다 쉽고 편한 이동동선을 제공하고 있다. 또한 IFG는 더 세련된 디자인으로 AEB의 정확함과 디테일함을 추구하는 회사 철학을 더 돋보이도록 만들어 주었다.

사옥에 첫발을 내딛는 순간 방문객들은 이 건물이 책상들로 가득찬 단순한 업무공간이 아닌 직원들의 창의성을 발휘할수 있는 기회를 제공하는 다기능공간이라는걸 알게 될것이다. AEB는 항상 직원들사이의 소통을 그들의 작업방식과 사고방식의 핵심이라고 여겨왔다. IFG는 소통을 중시하는 기업문화를 극대화할수 있도록 서로 다른 기능의 공간은 분리시키면서 또한 전체적으로는 투명한 방식을 유지해 서로 조화를 이루고 시각적으로 연결시켰다. 이런 디자인은 사람들의 시선으로 하여금 로비에서 아트리움을 지나 구내직원식당까지 부드럽게 이어지게 해 그들의 시야를 넓혀준다. 각 층마다 아트리움쪽으로 이어진 발코니들은 직원들에게 미팅, 휴식 그리고 소통의 공간을 제공하는 반면 아트리움과 야외의 풍경을 감상할수 있도록 했다. 바닥으로 이어진 프레임리스 유리 와 유리난간은 선명도와 통찰력을 변화시켜 역동적인 공간을 만들어준다. 1층부터 4층까지 오픈된 아트리움은 입구쪽으로부터 윗층의 사무공간까지 한눈에 볼수 있도록 해준다. 어디에 있든 자유롭게 일할수 있는 반면 보다 더 빠르고 정확한 소통이 이루어지도록 하는 직원들에 대한 AEB의 배려가 돋보인다.

구내식당은 직원들이 식사장소뿐만 아니라 그들의 일상적인 대화가 가장 많이 오가는 장소이기도 하다. 다양한 식사분위기를 조성하기 위해 다양한 여러명의 직원들이 함께할수 있는 긴 테이블, 아늑한 부스, 캐주얼한 비스트로 의자, 정원과 가까이한 탁자 등 다양한 좌석들은 직원들이 각자 취향에 맞는 식사공간을 선택할수 있도록 배려해주었다. 긴 테이블위에 놓여있는 붉은색 프레임은 공간을 채워주기도 하고 시야를 가로막지 않아 효율적으로 식사공간을 분리시켜준다.

AEB의 새로운 본사사옥에선 각층마다 직원들의 교류를 촉진시키는 쉼터를 찾을수 있다. 이는 복도와 연결되어 아트리움쪽의 크고작은 사각형의 발코니에 위치하고 있으며 다양한 재질, 컬러, 모양의 의자와 탁자가 놓여져 있어 사용자의 비공식적인 회의나 간략한 토론을 가능하게 만들어준다. 과감한 디자인의 팬던트 조명들은 포인트아이템으로 공간에 은은한 분위기를 조성해준다. 안락한 의자들과 다양한 분야의 서적들이 들어있는 미니 도서관은 조용하고 편안한 독서구역을 만들어 다른 직원들에게도 아무런 방해가 되지않도록 안내해준다.

모든 업무공간은 오픈되어 있지만 직원들에게 그들만의 별도의 수납공간이 마련되어 있다. 뿐만아니라 테이블도 높이조절이 가능한 데스크, 컴퓨터 여러대를 놓을수 있도록 만든 베이직한 워크스테이션 등 개개인의 업무 형태에 따라 고를수 있도록 만들어 업무효율을 높여준다. 서로 다른 업무공간은 노란색, 파란색 등 다양한 컬러로 테마를 만들어 직원들이 더 빠르게 방향을 찾을수 있도록 도와준다.

AEB본사사옥의 모든 층에는 대형미팅이나 심층적인 작업을 위한 테마 룸들이 마련돼 있다. 폭신한 카펫위의 각테일의자 그리고 스탠드조명은 이곳을 '생각하는 거실'로 만들어준다. 구석에 놓여있는 빨간색 코끼리 조각상은 자칫하면 주위의 환경과 어울리지 않을수 있으나 직원들로 하여금 더 창의적인 상상력을 발휘할수 있도록 도와줄것이다. 4층코너에 있는 벤치와 빈티지한 의자들을 포함한 클래식한 가구들은 미니멀하면서도 모던한 인테리어와 조화를 이루어 작업환경을 정교하나 단조롭지 않게 만들어주기도 한다. 길게 이어진 워크스테이션과 천장에서 드리워진 독특한 디자인의 팬던트 조명은 분위기가 다소 차가울수 있는 회의실을 더 활기차게 해준다. 맨끝의 '디지털 연구실'은최첨단설비 연구, 3D프린팅 그리고 VR전시등을 할수 있는 기술애호가 직원들을 위한 공간이다.

AEB본사사옥은 직원들에게 업무공간뿐만아니라 따뜻한 집이 되어주기도 한다. IFG가 만든 새로운 업무공간은 그들의 업무와 사고방식에 대한 추구하고 더불어 기업경영문화까지 전달하고 있다. 다양한 교류장소와 퀄리티 있는 사무공간은 업무생산성을 높일것이며 더 밝은 미래를 가져다줄것이다.

## AEB Headquarters

С постройкой в штутгартском Мёрингене нового центрального офиса компании АЕВ, ведущего производителя программного обеспечения в сфере логистики и внешней торговли, воплотилась в жизнь давняя мечта основателя фирмы: объединить всех сотрудников фирмы под одной крышей. Пожелание заказчика о «транспарентности» архитектуры нового строения осуществило архитектурное бюро Riehle+Assoziierte из Штутгарта. Офисные пространства с 400 рабочими местами расположены на четырех этажах с галереями, окружающими центральный атриум. С помощью концепции многофункциональности мест для работы и коммуникации мы изобразили корпоративный слоган фирмы «открыто.опытно.оригинально.определенно.обширно.основополагающе.отлично» во вдохновляющем внутреннем дизайне.

При входе в здание сразу становится ясно, что здесь речь идет не только о новых открытых рабочих местах. Речь идет о существенной составляющей типа мышления и работы фирмы АЕВ – коммуникации. Здесь это сразу ощущается и бросается в глаза: на входе в холл открывается вид на уютную диванную композицию, подобную острову, протянувшемуся вплоть до столовой, ставшей, благодаря «транспарентности», частью лобби. На выступающих к атриуму балконах достаточно места для зон неформальной коммуникации с различной степенью приватности. Безрамное остекление и стеклянные балюстрады обеспечивают как плавные переходы, так и возможность видеть все многофункционально расположенные помещения. Воздушное пространство создает зрительные оси и новые перспективы, ведущие вверх от входа до четвертого этажа. В итоге внутренний дизайн помещений дышит философией фирмы.

Самый важный пункт неформального общения сотрудников – это столовая, названное также «Казино». Это место не только для обеспечения питания работников. Места для сидения за большими столами, в уединенных кабинках или на стульях для бистро плюс непосредственная близость к прилегающему саду на террасе создают атмосферу ресторана с разнообразными возможностями для отдыха. Светильники в виде красных рамок над длинными столами структурируют и зонировуют помещение, не создавая дополнительных барьеров.

Зоны для неформальной коммуникации находятся на каждом этаже на расположенных в противоположных углах квадратного плана здания больших и маленьких балконах. На просторных, выдающихся в атриум террасах расположены зоны отдыха с высокосортными коврами и разнообразными возможностями рекреации – это и тропоподобные кресла, и диванные ландшафты с гибкими возможностями построения, и мобильные банкетки. Прилегающие к ним кафе-пойнты преобразуют эти зоны в место общения, неформальных встреч и коротких разговоров. Доминирую-

щие в пространстве подвесные светильники акцентируют объемные балконы и служат визуальной связью между этажами. На малых по размеру балконах, расположенных на заднем плане обыграна тема «gute Stube», так называемой парадной комнаты. Группы мест для сидения с креслами с глубокими боковинами и библиотека со специализированной литературой формируют спокойное место, где можно поработать в тишине.

Все сотрудники работают без привязки к определенному месту в открытом пространстве open-space. При этом личные вещи сотрудников находятся в небольших шкафчиках, закрываемых на ключ, и гардеробных шкафах. Рабочие столы с варьiruемой высотой, столики для работы стоя и коротких переговоров с интегрированными мониторами предлагают служащим разнообразные возможности работы. Альковы в больших рабочих зонах создают зоны уединения с уютной жилой атмосферой. С целью быстрой ориентации в квадратном плане офиса зеркально отраженные зоны А и В получили желтый и синий цвета.

Каждый этаж имеет дополнительную комнату для переговоров, как место для интенсивной совместной работы сотрудников или же сосредоточенной индивидуальной работы. Небольшие коктейльные кресла на мягком ковре, светильники и шкафы превращают «Лабораторию идей» в гостиную. Большая красная скульптура в виде слона не отвлекает внимание, а скорее вдохновляет на рождение новых идей. На четвертом этаже из так называемой зоны «Albflug» открывается впечатляющий вид вплоть до Швабских Альб. Такие традиционные элементы немецкого трактира, как угловая скамья и стулья в деревенском стиле благодаря современной интерпретации выглядят совсем не консервативно, а скорее символизируют надежность и устойчивость. В так называемой «Мастерской» имя отвечает само за себя: большой рабочий стол и стена с рабочими материалами приглашают к проведению продуктивных творческих совещаний. В «Цифровой лаборатории» техники-профессионалы или же просто нерды тестируют новые технологии и изучают возможности 3D-принтеров и виртуальной реальности.

На первом этаже находятся залы для совещаний с различными атмосферными качествами. Цветовые миры от представительного черного, делового серого до вдохновляющих розового и зеленого и способствующего концентрации голубого превращают помещения в места как креативной коммуникации, так и спокойного уединения.

Новое офисное здание – это новый родной дом для всех сотрудников АЕВ в Штутгарте. Получившиеся в итоге рабочие пространства показывают готовность АЕВ к переменам, смелость и открытость, с которой фирма смотрит в будущее.

# AEB Kommunikation im Raum

Für den Neubau des Unternehmenshauptsitzes von AEB, einem der international führenden Anbieter von IT-Lösungen für Logistik und Außenwirtschaft in Stuttgart-Möhringen wurde ein Orientierungssystem entwickelt, das durch Formsprache und Materialwahl die Kultur des Unternehmens nach außen sichtbar macht – Offenheit und Transparenz.

Im Dialog mit den Architekten Riehle Assoziierte und AEB als Nutzer und Bauherr entwickelte sich der Gedanke, die architektonische Qualität des Gebäudes in einem qualitativ hochwertigen und ästhetisch anspruchsvollen Leitsystem fortzusetzen und als Selbstverständlichkeit in die Architektur zu integrieren.

Die Avenir, als sachliche und hervorragend leserliche Schrift bekannt, wurde passend zum architektonischen Charakter des Hauses gewählt und weiterentwickelt. Als grafische Übersetzung von Offenheit und Transparenz wurde ein Outline-Schriftschnitt der Avenir gestaltet, der zusammen mit dem Normalschnitt der Schrift im ganzen Gebäude für verschiedenste Aufgaben der Orientierung und Wegführung eingesetzt wird. Von der Ankunft auf dem Gelände, der Zufahrt zur Tiefgarage,

über das großzügige Atrium, auf allen Regelgeschossen und in den Seminar- und Kreativbereichen werden Mitarbeiter von AEB und Besucher zurückhaltend mit Informationen zur Orientierung und Wegleitung begleitet. Die Bezeichnungen der Kreativräume, sowie das „Willkommen“ und „Gute Fahrt“ in der Tiefgarage werden kommunikativ großformatig auf die Glas- und Sichtbetonwände aufgebracht.

Vom Outline-Schriftschnitt abgeleitet entstand ein Set aus Piktogrammen, das sich nicht nur formal AEB zugehörig fühlt. Das Piktogramm für das Damen-WC beispielsweise, kommt ganz ohne den typischen Rock aus und macht die moderne und weltoffene Haltung von AEB sichtbar. Flexibel befestigte Sonderparkplatzschilder in der Tiefgarage bieten die Möglichkeit auf unterschiedliche Veranstaltungen und Anlässe im Gebäude reagieren zu können.

Wie auch bei der Gestaltung der offenen und flexibel nutzbaren Büros und Arbeitsplätze ist im Leitsystem die Zukunftsfähigkeit im Sinne von möglichen Erweiterungen und Nachrüstungen integriert.

# Spatial Communication for AEB Headquarters

Based in Stuttgart-Möhringen, AEB is a leading provider of IT solutions in the field of international logistics and global trade. Translating the corporate key values of openness and transparency into a distinct design approach and selection of materials, we developed a guidance system for the newly built headquarters.

Following a continuous dialogue with the architects of Riehle+Assoziierte and the owners and developers AEB, we devised the idea of a sophisticated and aesthetically pleasing guidance system, seamlessly integrated into the premium architecture.

Known as a highly practical and legible font, Avenir was selected and carefully refined to complement the architectural character of the building. Pairing a specially designed, outline-faced version with the traditional Avenir font, we visually incorporated openness and transparency into the entire building and developed a system of guidance and direction for a variety of applications.

From the underground parking entrance upon arrival, through the spacious atrium, on all storeys and to the creative and seminar areas – the guidance system provides AEB employees and visitors with discreet information, orientation and advice. Large-size applications on glass and fair-faced concrete walls label the creative spaces, greet arrivals in the underground parking with a friendly ‘Willkommen’ and say goodbye with a thoughtful ‘Gute Fahrt’.

Inspired by the outline-typeface, we developed a set of pictograms which relates to AEB beyond formal affiliation. The Ladies’ pictogram, for instance, spares the usually depicted skirt and thus illustrates AEB’s open-minded attitude. Depending on the specific event and its requirements, flexibly installed signs for special parking in the underground car park allow for adjustments and customisation.

As is the case with the design for the open and versatile office spaces, the guidance system offers substantial options for future extensions and upgrades.

## AEB无处不在的理念传达

AEB公司是一家物流和外贸行业全球领先的IT解决方案供应商，总部设于德国斯图加特默灵根区。在总部新楼的建设过程中，我们为其进行了导向识别系统的设计。这套系统借助形态语言和材料搭配，将这家企业注重开放性和透明度的文化特点展现出来。

在设计初始，我们与负责项目的Riehle Assoziierte建筑事务所以及作为用户和委托人的AEB公司进行了交流并达成一致意见，即要把这座建筑在设计建造中的独具匠心延续到高质量、高度美观和考究的导向识别系统设计当中去，并要达到各种元素浑然天成的和谐效果。

在选择字体时，为了与建筑语言保持一致，我们决定使用造型理性且可读性极佳的Avenir字体，并以其为基础衍生设计更多字体和图形。呼应了“开放性和透明度”的企业文化，我们用轮廓线字体，再搭配普通的Avenir字体，作为整座建筑中的导向识别文字。

从进入公司园区开始，从地下车库入口到宽阔的中庭，再到各个楼层和会议区及自由创造区，AEB的员工和访客随时都能依靠这套低调的导向识别系统获得必要的方向引导信息。自由创造区的名称，以及地下车库里“欢迎光临”和“一路顺风”的字样为了方便识别，均以超大号字体书写在玻璃幕墙和光滑的水泥墙面上。

在轮廓线字体的基础上，我们还引申设计出一系列的图形标识，尤为符合AEB公司的企业文化。以女厕符号为例，我们放弃了使用典型的穿裙造型，取而代之以体现AEB公司现代开放气质的图形。在地下车库，我们特意选择临时挂牌的方式来标志预留车位，目的在于使车位的安排能够伴随公司里的活动计划而灵活变更。

在导向识别系统的设计中，我们特别注意保持了设计的可拓展和可改装性，目的是为了保持建筑的未来实用性，与整座新楼开敞式灵活办公的设计理念异曲同工。



## АЕВ коммуникация в пространстве

Для нового центрального офиса в шутгартском районе Мёринген для компании АЕВ, ведущего производителя программного обеспечения в сфере логистики и внешней торговли, мы разработали систему навигации, которая посредством языка форм и материалов отображает культуру организации – ее открытость и прозрачность.

Совместно с архитектурным бюро Riehle Assoziierte и заказчиком АЕВ возникла идея воплотить архитектурные особенности здания в виде высококачественной и отвечающей высоким эстетическим требованиям системы навигации, гармонично вписывающейся в архитектуру.

В соответствии с архитектурным характером строения мы выбрали и модифицировали шрифт Avenir, известный своей функциональностью и превосходной читаемостью. Так с помощью контурного вида шрифта Avenir графически изображены открытость и прозрачность. Контурный и обычный виды шрифта использованы для разнообразных задач ориентации и навигации.

От въезда на территорию фирмы и в подземный паркинг до просторного атриума, на всех этажах и отделах, в творче-

ских зонах и кабинетах для семинаров сотрудники фирмы АЕВ и посетители ненавязчиво получают информацию об ориентации в пространстве и навигации. Названия творческих помещений, а также надписи «Добро пожаловать» и «Счастливого пути» на парковке нанесены на стеклянные и бетонные стены в лучших законах коммуникации.

Производный от контурного стиля шрифта набор пиктограмм связан с АЕВ не только формально. Например, для пиктограммы женского туалета не использована типичная форма женской юбки, что отображает современный и космополитичный взгляд на мир компании АЕВ. Знаки для парковочных мест в подземном гараже прикреплены таким образом, что их можно гибко использовать в зависимости от соответствующего повода и мероприятий, проходящих в здании.

Также как и дизайн открытых и гибко используемых офисов и рабочих мест, сделанная нами визуальная система навигации, благодаря возможности ее модификации, отображает нацеленность фирмы на будущее.