

មាតិកា

១. សេចក្តីផ្តើម	1
២. នីតិវិធីតុលាការស្រុក.....	2
៣. ប្រវត្តិអគារ.....	4
៤. ប្លង់ស្ថាបត្យកម្ម	7
៥. សញ្ញាណវិញ្ញាបនបត្រ.....	21
១. តម្លៃប្រវត្តិសាស្ត្រ.....	21
២. តម្លៃសោភ័ណ្ឌ.....	22
៣. តម្លៃសង្គម.....	24
៤. តម្លៃវិទ្យាសាស្ត្រ.....	26
៦. ការតម្កើងឡើងវិញ និង ការថែទាំ.....	27
១. ការតម្កើងឡើងវិញ	27
២. ការថែទាំ.....	28
៧. សន្តិដ្ឋាន	28
៨. ឯកសារយោង.....	29

១. សេចក្តីផ្តើម

នៅលើសកលលោកតែងតែមានការប្រែប្រួល និងការអភិវឌ្ឍទៅមុខឥតឈប់ឈរ នៅពីក្រោយការវិវត្តទាំងនេះ ប្រទេសនីមួយៗបានបង្កប់នូវរឿងរ៉ាវប្រវត្តិសាស្ត្រ ព្រឹត្តិការណ៍ សំខាន់ៗដែលបានឆ្លងកាត់ពីសម័យកាលមួយ ទៅសម័យកាលមួយ នឹងបានបង្ហាញតាមរយៈ សំណង់អគារចាស់ៗ វត្តអារាម ប្រាសាទបុរាណ និងសម្ភារៈប្រើប្រាស់ផ្សេងៗ វាប្រៀបបានជាផ្ទាំងកញ្ចក់មួយឆ្លុះបញ្ចាំងឱ្យមនុស្សគ្រប់រូបឃើញ និងស្គាល់ពីសម័យកាលនីមួយៗ ថាតើវាមានភាពខុសគ្នាយ៉ាងណាខ្លះ? មានការប្រែប្រួល និងវិវត្តន៍ដូចម្តេចខ្លះ? ដែលរឿងរ៉ាវទាំងនេះ គឺទាមទារនូវការសិក្សាស្រាវជ្រាវខ្ពស់ មានការអត់ធ្មត់ និងការស្រលាញ់លើការអភិរក្សនោះយ៉ាងពិតប្រាកដ។

ក្នុងនាមយើងខ្ញុំជាក្រុមនិស្សិតផ្នែកស្ថាបត្យកម្ម និងនគរោបនីយវិទ្យា ឆ្នាំទី ៤ ជំនាន់ទី ៣១ នៃសកលវិទ្យាល័យភូមិន្ទវិចិត្រសិល្បៈ បន្ទាប់ពីបានសិក្សារៀនសូត្រ និងមានចំនេះដឹងទៅលើមុខវិជ្ជា អភិរក្សស្ថាបត្យកម្ម ក្រោមការបង្រៀន និងណែនាំពីសាស្ត្រាចារ្យ វ៉ា ម៉ូរិន ក្រុមនិស្សិតយើងខ្ញុំបានទទួលកិច្ចការចុះទៅសិក្សាស្រាវជ្រាវនូវសំណង់ស្ថាបត្យកម្មចំណាស់មួយ ដែលមានអាយុប្រមាណ ១០០ឆ្នាំ ដើម្បីចងក្រងជាឯកសារសម្រាប់សិក្សា និងស្វែងយល់បន្ថែមពីស្ថាបត្យកម្មពីសម័យដើម។

ពួកយើងសូមថ្លែងអំណរគុណដល់ លោកសាស្ត្រាចារ្យ វ៉ា ម៉ូរិន ដែលលោកចំណាយពេលវេលាដ៏មានតំលៃ និងកំលាំងកាយចិត្ត ក្នុងការប្រឹងប្រែងបង្រៀនពួកយើងខ្ញុំអោយយល់ថា អ្វីដែលហៅថា ការអភិរក្ស? អ្វីដែលហៅថា ការស្រាវជ្រាវនិងការវាយតំលៃ ហើយសៀវភៅដែលពួកយើងបានចងក្រងនេះវាអាចធ្វើឡើងនេះ គឺមិនទាន់បានល្អគ្រប់ជ្រុង

ជ្រោយនោះទេ តែវាក៏ជាព័ត៌មាន និង ជាគំនិតខ្លះៗ ក្នុងការអភិរក្សសំណង់អគារបុរាណ សម្រាប់ឱ្យប្អូនៗជំនាន់ក្រោយ និង អ្នកដែលស្រលាញ់ការអភិរក្ស អាចស្វែងយល់ និងដឹង ថាប្រទេសយើងក៏មានសល់នៅសំណង់ល្អៗដែរ ទោះបីជាប្រទេសយើងបាន ឆ្លងកាត់ភ្លើង សង្គ្រាមអស់ជាច្រើនសតវត្ស ។

ជាចុងក្រោយពួកយើងសូមជូនពរ លោកសាស្ត្រាចារ្យ អោយមានសុខភាពល្អ និង ជួបប្រទះពុទ្ធពរ ៤ប្រការ គឺ អាយុ វណ្ណៈ សុខៈ ពលៈ កុំបីឃ្លៀតឃ្លាតឡើយ ហើយបើមាន កំហុសខុសឆ្គងដោយប្រការណាមួយក្តី សូមមេត្តាខន្តីអភ័យទោស ។

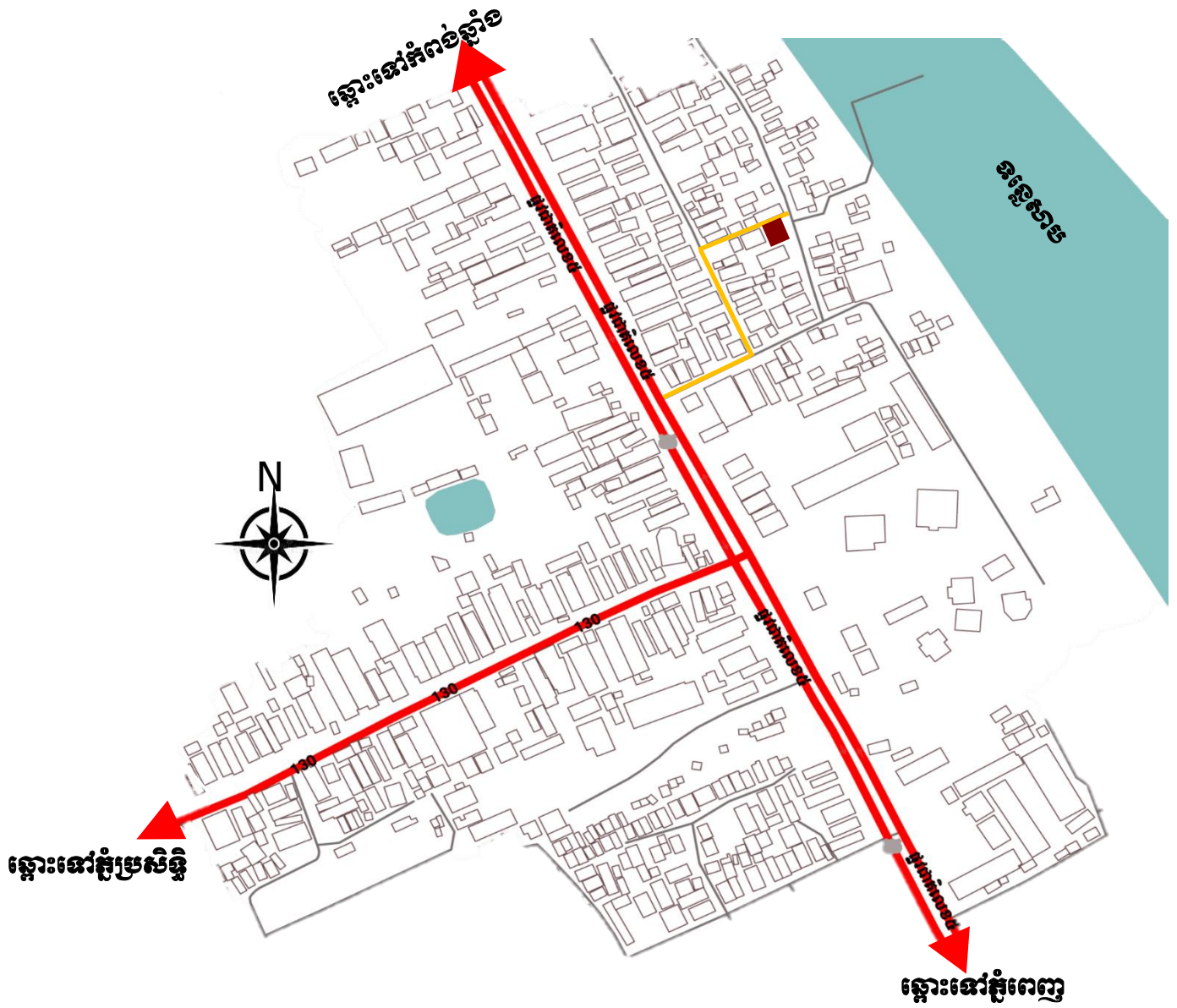
២. ទីតាំងភូមិសាស្ត្រ

នៅក្នុងភូមិផ្សារខាងលិច ឃុំព្រែកញ្ជៅ ស្រុកពញាឮ ខេត្តកណ្តាល និងភូមិពោធិ៍ មង្គលឃុំព្រែកញ្ជៅ ស្រុកពញាឮ ខេត្តកណ្តាល គឺមានសំណង់បុរាណច្រើនគួរសមដែរ ប៉ុន្តែ សំណង់មួយចំនួនធំត្រូវបានរុះរើ និងកែប្រែធ្វើសារជាថ្មីដោយសារតែប្រជាជនមិនសូវយល់ ពីសារប្រយោជន៍របស់សំណង់។

ចំណែកឯទីតាំងភូមិសាស្ត្រសំណង់បុរាណរបស់ក្រុមយើងខ្ញុំ គឺស្ថិតនៅក្នុងភូមិពោធិ៍ មង្គលឃុំព្រែកញ្ជៅ ស្រុកពញាឮ ខេត្តកណ្តាល ដែលមានចំងាយ ១៣ Km ពីទីក្រុងភ្នំពេញ។ ផ្ទះនោះមានទីតាំងនៅក្បែរមាត់ទន្លេ ចំណែកមុខផ្ទះក៏បែរទៅទន្លេដែរ ហើយនៅជុំវិញ ផ្ទះនោះគឺមានផ្ទះឈើ និង ថ្មសង់ព័ទ្ធជុំវិញ ។ ច្រកចូលទៅក្នុងទីតាំងនៃផ្ទះនោះគឺ មានលក្ខណៈតូចចង្អៀតពិបាកក្នុងការធ្វើដំណើរ ប៉ុន្តែច្រកផ្លូវលំដែលចេញចេញពីថ្នល់ជាតិវិញ គឺ មានលក្ខណៈធំគួរសម។

ដូច្នេះប្រសិនបើយើង ចង់ទៅរកទីតាំងភូមិសាស្ត្រខាងលើ យើងត្រូវចេញដំណើរពីភ្នំពេញ ប្រមាណ ១២គីឡូម៉ែត្រ នឹងមកដល់ស្ថានព្រែកញ្ជៅ ហើយបន្តទៅមុខប្រមាណ ១ គីឡូម៉ែត្រ ទៀត នឹងមកដល់មណ្ឌលសុខភាព ព្រែកញ្ជៅ នោះយើងបត់ស្តាំចូលប្រមាណ ៣០ ម៉ែត្រ បន្ទាប់មកបត់ឆ្វេងចូលប្រមាណ ២០ ម៉ែត្រទៀត ទើបយើងដល់ចំណុចទីតាំងផ្ទះបុរាណនោះ ។ ហើយយើងងាកមើលទៅខាងស្តាំដៃ និង ឃើញផ្ទះមួយមានលក្ខណៈខុសពីផ្ទះដែលនៅជុំ វិញនោះ ។ យើងដើរចូលតាមច្រកតូចនោះ នឹងមកដល់ទីតាំងផ្ទះបុរាណនោះហើយ ។





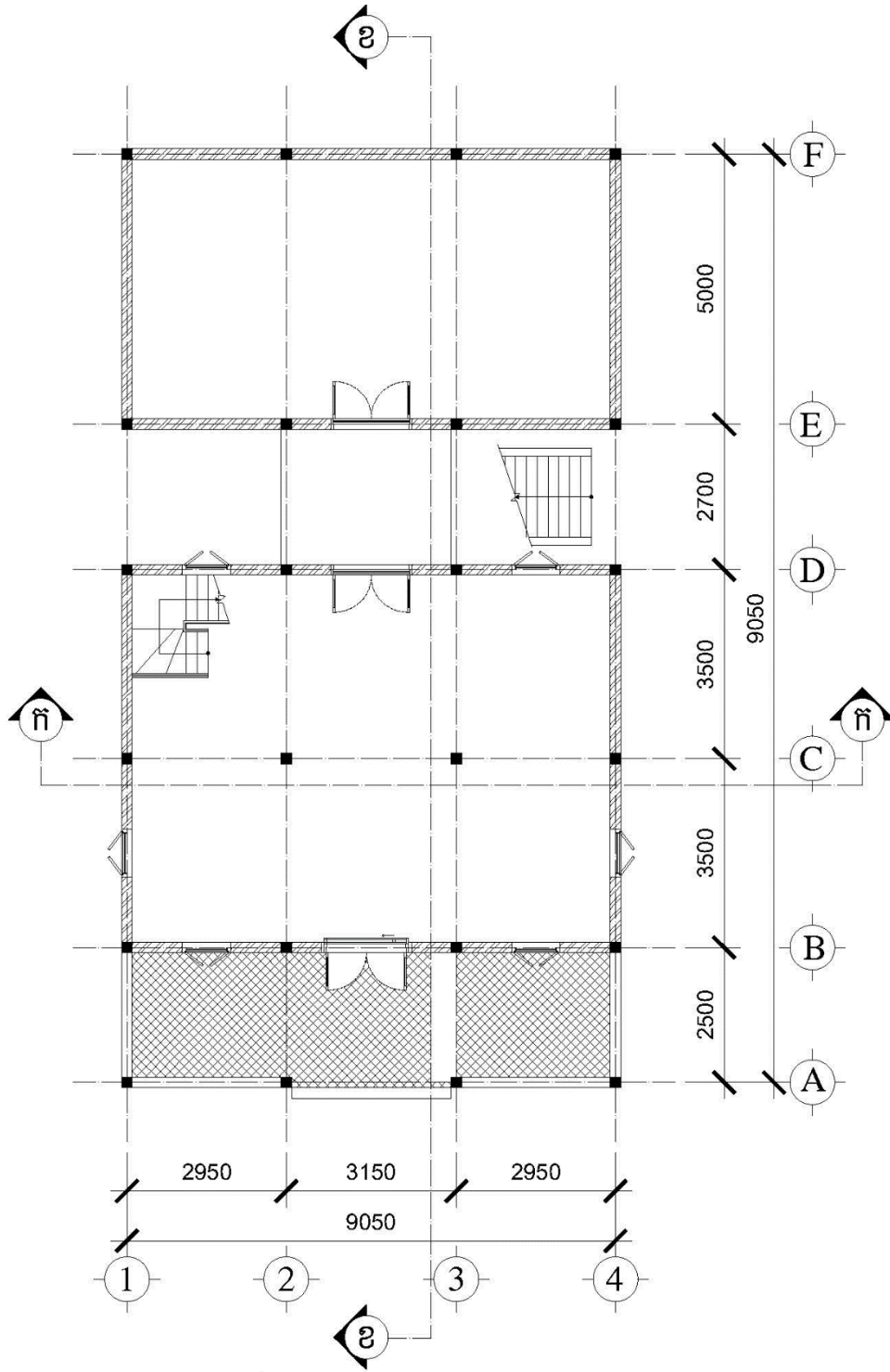
៣. ប្រវត្តិអគារ

អគារបុរាណនីមួយៗតែងតែមានប្រវត្តិ និង តំលៃវប្បធម៌រៀងៗខ្លួនទៅតាមអាយុកាលរបស់វា ដោយឡែកអគារដែលក្រុមយើងខ្ញុំយកមកសិក្សានេះ គឺជាអគារស្នាក់នៅបុរាណមួយដែលមានតាំងយូរយារណាស់មកហើយ ។ បើតាមសំដីរបស់មីងនួនដែលជាម្ចាស់ផ្ទះ បាននិយាយថាអគារនេះមានអាយុ ប្រហែលជាជាង ១០០ ឆ្នាំមកហើយ ដោយក្រុមគ្រួសារគាត់រស់នៅក្នុងផ្ទះនេះតាំងពីជំនាន់ដីតារបស់គាត់មកម្ល៉េះ ។ កាលពីមុន ដីតារបស់គាត់ប្រើប្រាស់ផ្ទះនេះ ដើម្បីប្រកបមុខរបរដោយដឹកទំនិញតាមផ្លូវទឹក ដូចជា ម៉ាស៊ីនស្រូវ ឈើ ទុយោទឹក ជាដើមហើយស្តុកទុកនៅ ក្នុងផ្ទះនេះ ទើបបញ្ជូនទៅលក់នៅតាមផ្សារ ។ ផ្ទះនេះ អំណោយផលកន្លងការប្រកបមុខរបរនេះណាស់ ពីព្រោះវានៅក្បែរទន្លេ ហើយងាយស្រួលកន្លងការដឹកជញ្ជូនតាមផ្លូវទឹក ។ ក្រោយមកសម័យលន់ ណុល ផ្ទះនេះជាទីជម្រករបស់ស្រីក្រមុំសំរាប់លាក់ខ្លួន ។ ចំណែកម្ចាស់ផ្ទះត្រូវបានគេដំលៀសចេញ រហូតឆ្លងចូលសម័យ ប៉ុល ពត ផ្ទះនេះត្រូវបានពួក ប៉ុល ពត ធ្វើជាទីស្នាក់ការរបស់ពួកវា ។ ក្រោយបញ្ចប់សម័យ ប៉ុល ពត ពួកគាត់ត្រូវបានគេរំដោះតែពេលនោះ ពួកគាត់នៅបាត់ដំបង ក្រោយមកពួកគាត់បាន ព្យាយាមរកផ្ទះនោះវិញហើយរស់នៅទីនោះ រហូតដល់ឆ្នាំ២០០០ ដោយសារបញ្ហាជីវភាព ទើបគាត់មករស់នៅទីក្រុង ។ តែកាលដែលរស់នៅក្នុងផ្ទះបុរាណនោះ មិនមែនរស់នៅតែគ្រួសារគាត់ទេ គឺរស់នៅជាមួយគ្រួសារបងប្អូនរបស់គាត់ទៀតផង ដោយសារផ្ទះនេះមានពីរជាន់ គឺគ្រួសាររបស់គាត់រស់នៅជាន់ផ្ទាល់ដី ហើយគ្រួសាររបស់បងប្អូនគាត់រស់នៅរស់នៅជាន់ទី១។ នៅផ្នែកខាងក្រោយត្រូវបានម្ចាស់ខាងលើវាយ រានហាល និងជណ្តើរខាងក្រោយចោល ។

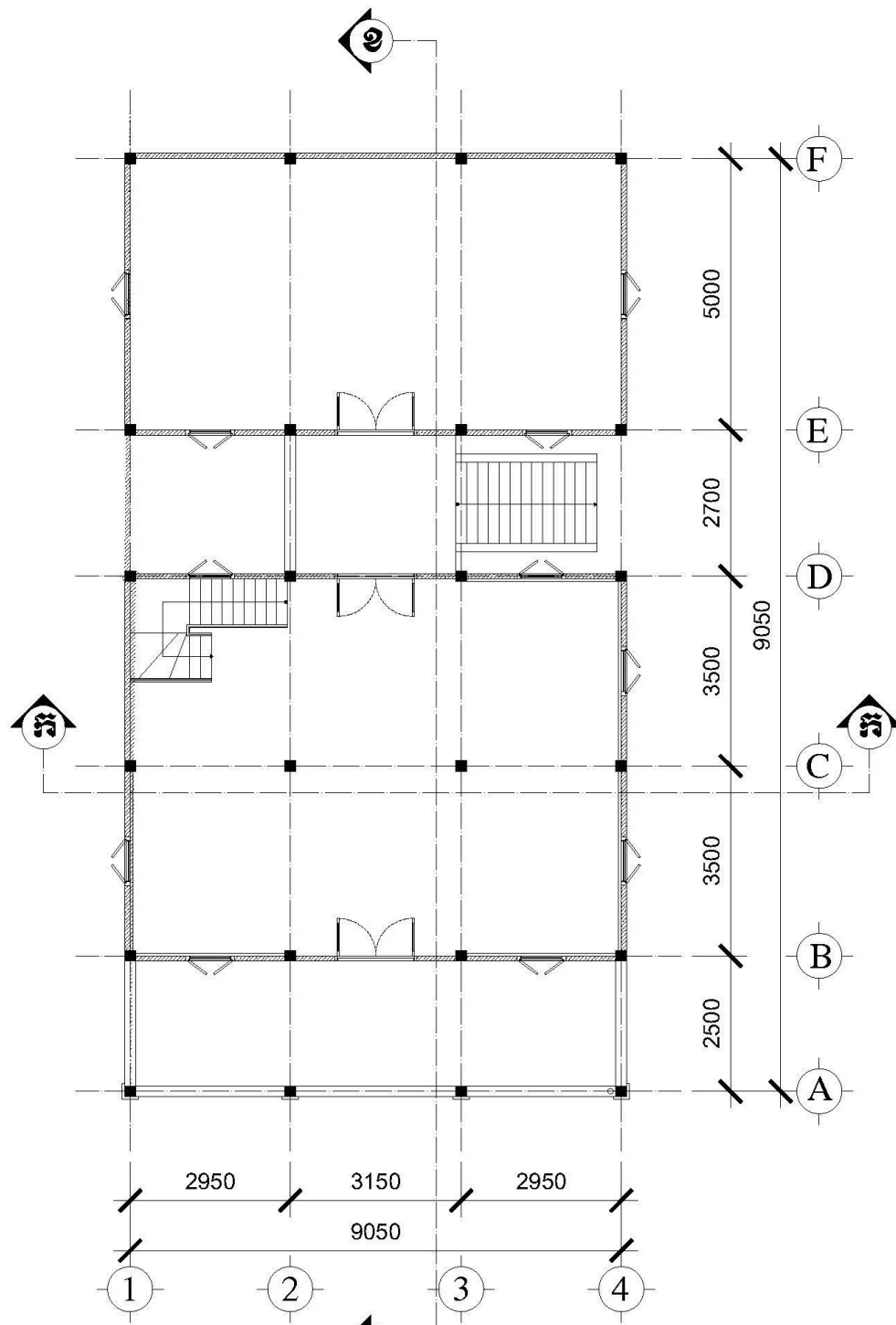
ចំពោះគាត់ផ្ទាល់ ដែលរស់នៅជាន់ផ្ទាល់ដី គាត់មានអារម្មណ៍សោកស្តាយ ហើយគាត់មាន
គំនិតចង់ជុសជុលផ្ទះនេះឡើងវិញ នៅពេលដែលគាត់មានលទ្ធភាពគ្រប់គ្រាន់ ព្រោះគាត់
មានទឹកចិត្តស្រលាញ់ផ្ទះនេះណាស់ ពីព្រោះផ្ទះនេះ គឺជាភ្នំមរតកដែលបន្សល់ទុកតាំងពី
ជំនាន់ដីដូនដីតារបស់គាត់មកម្ល៉េះ ។



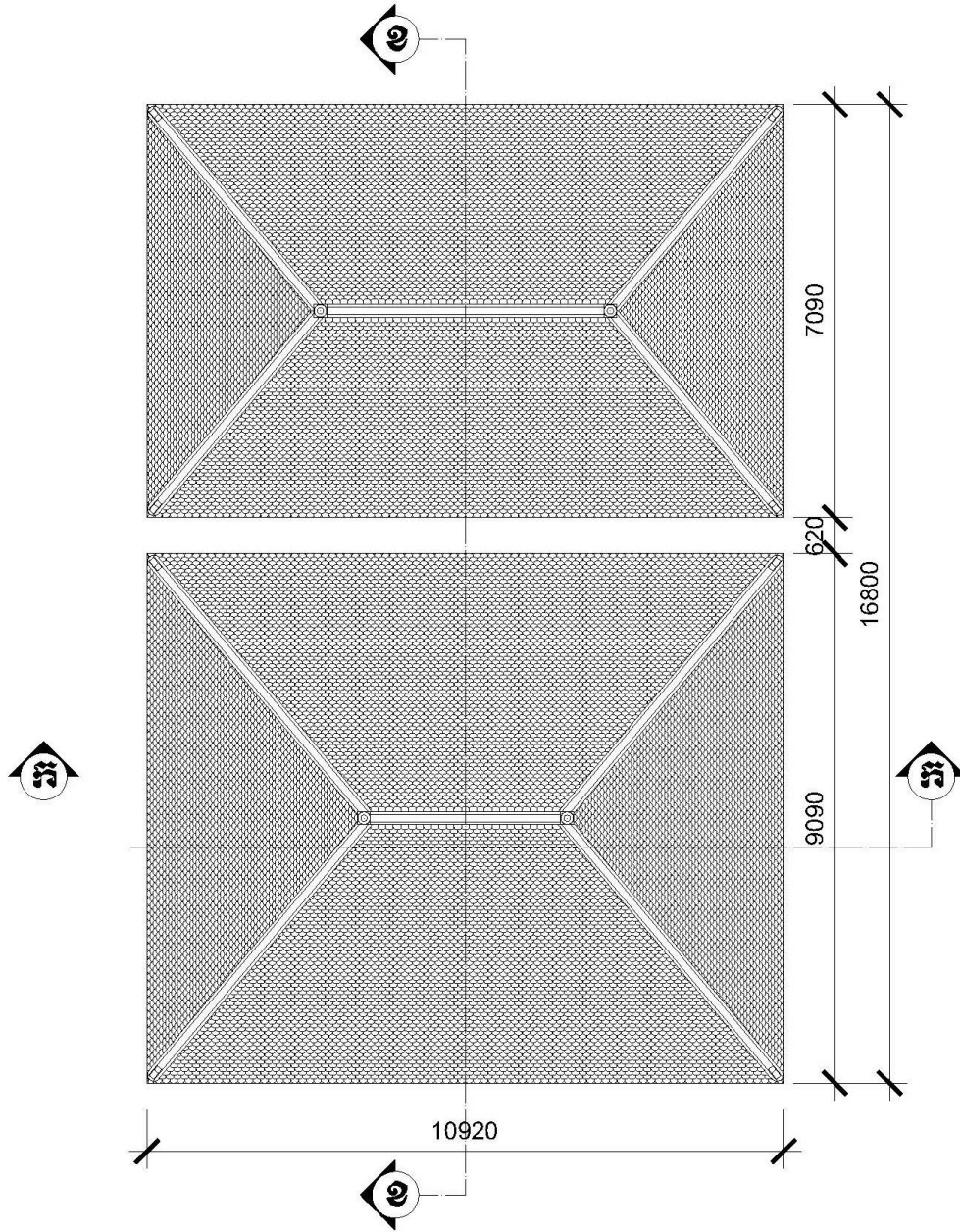
៤. ប្លង់ស្ថាបត្យកម្ម





 បង់ជាន់ទី១
 មាត្រាដាន ១១០០



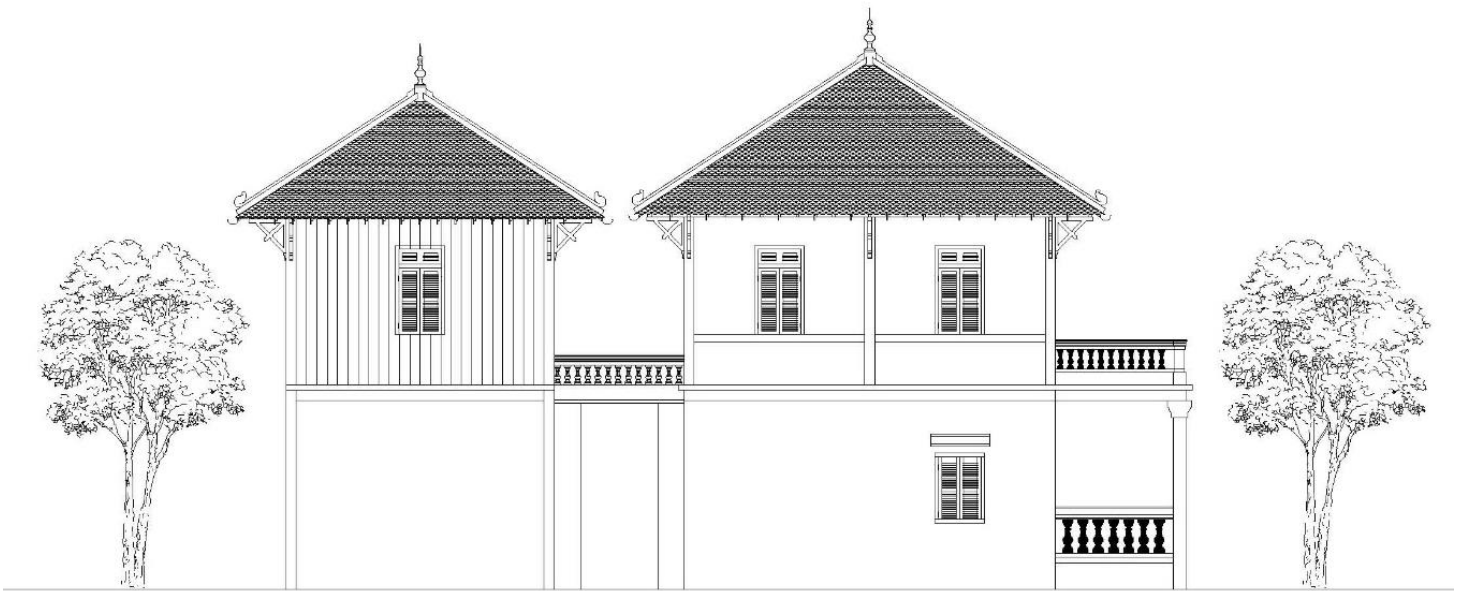

ប្លង់ជាន់ទី ១
 មាត្រដ្ឋាន ១:១០០



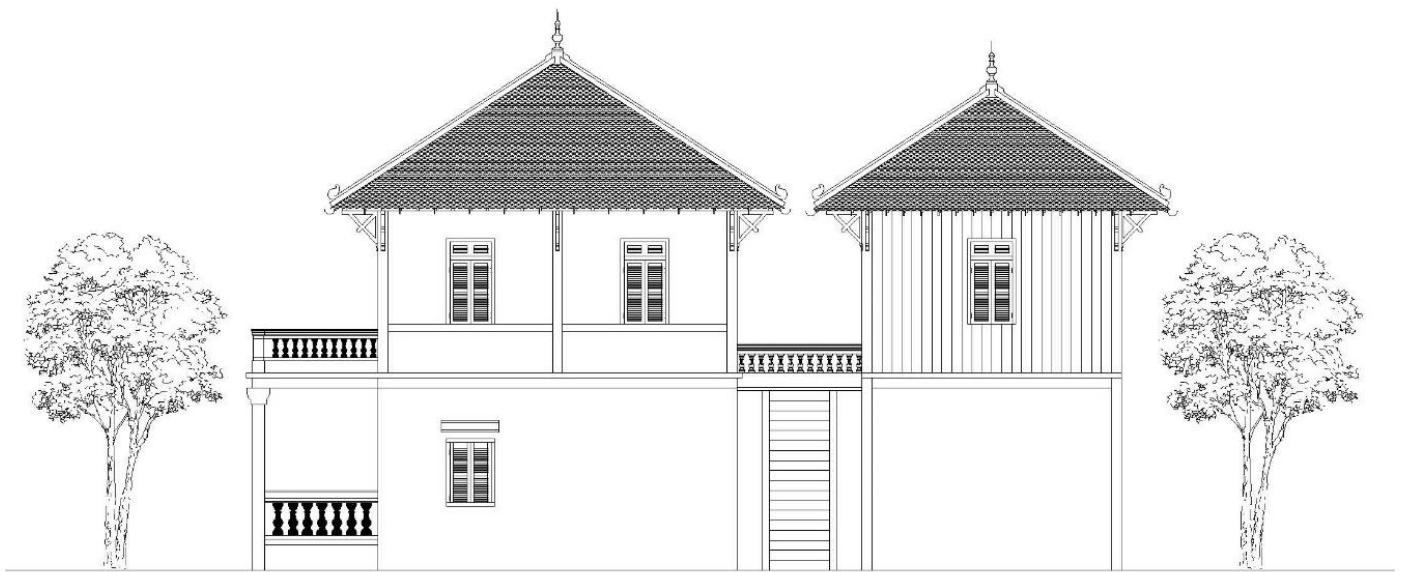

ប្លង់ដីបួល
 មាត្រដ្ឋាន ១:១០០



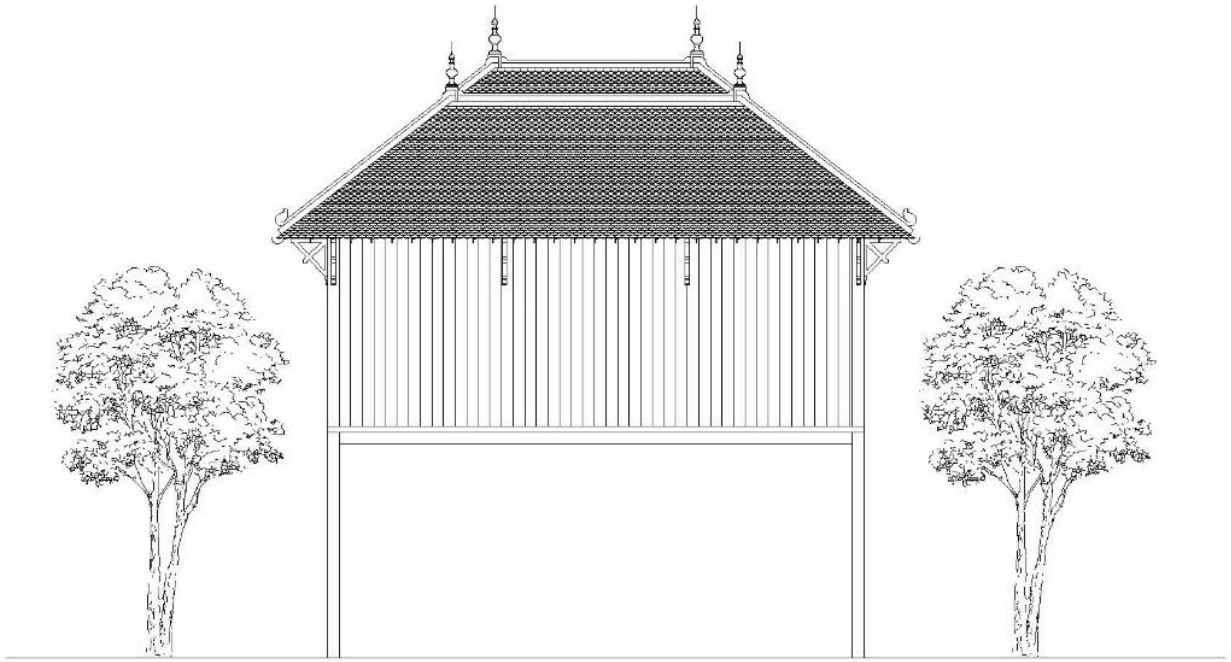
រូបភាពផែនទីមុខ
មាត្រដ្ឋាន ១:១០០



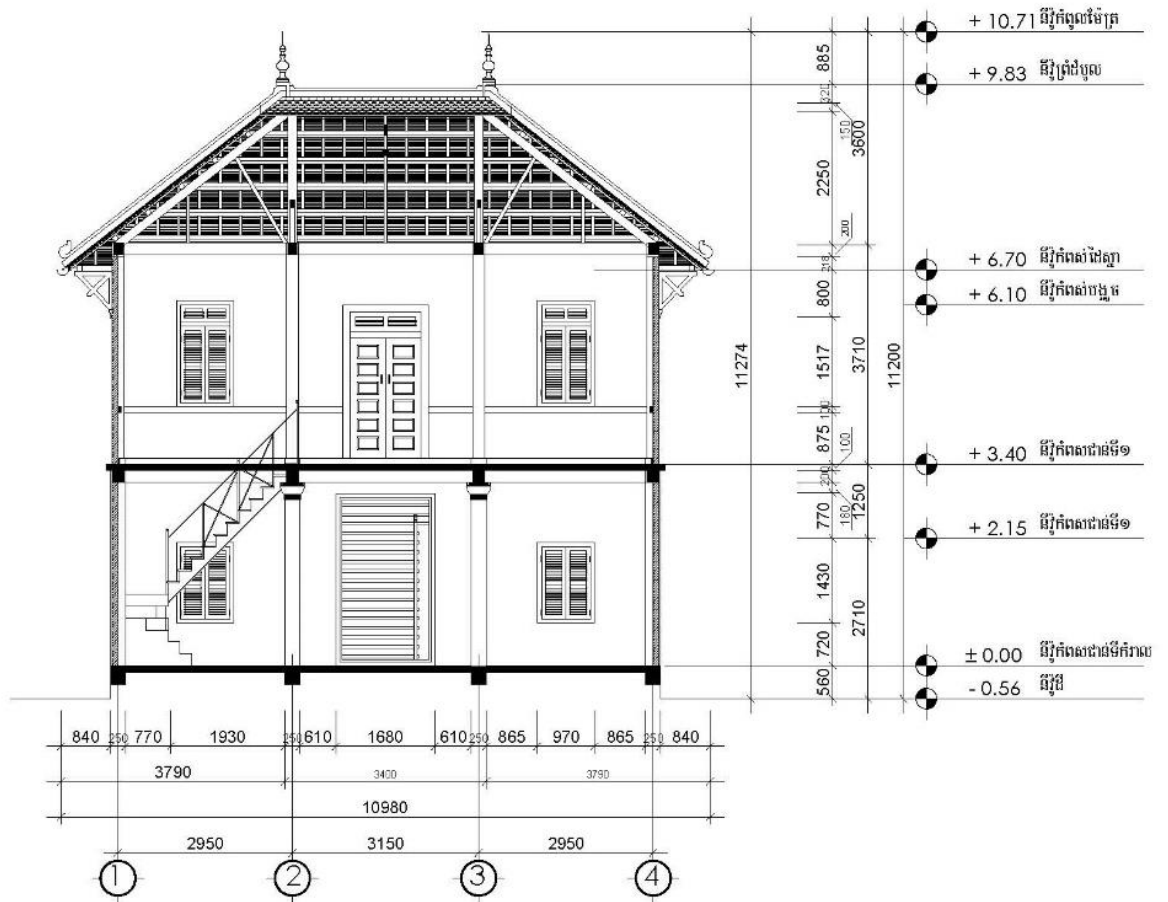
 រូបភាពមើលពីមុខ
មាត្រដ្ឋាន ១:១០០



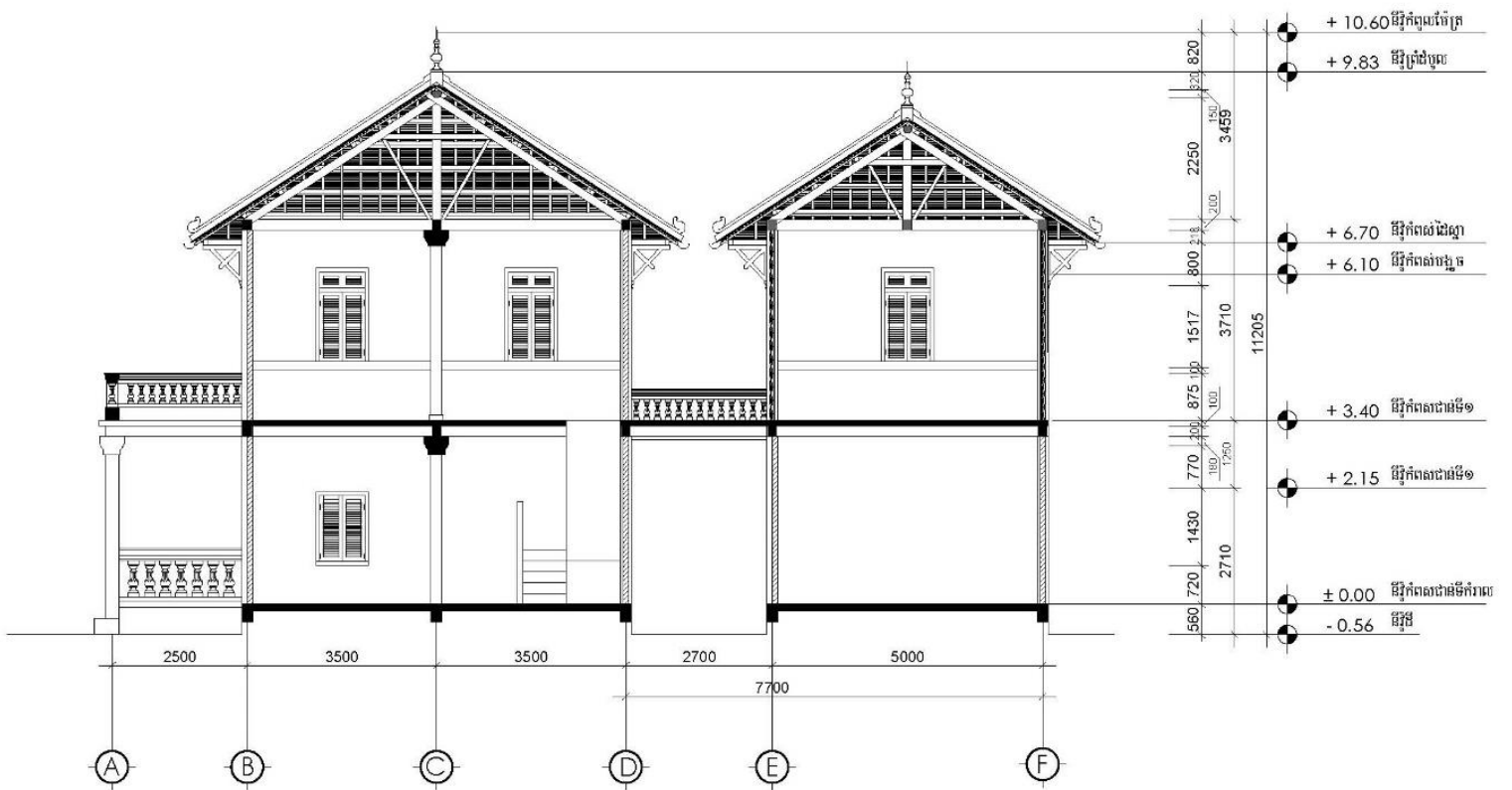
រូបភាពមើលពីស្តាំ
ទម្រង់ទទឹង ១:១០០



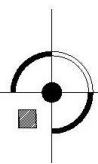
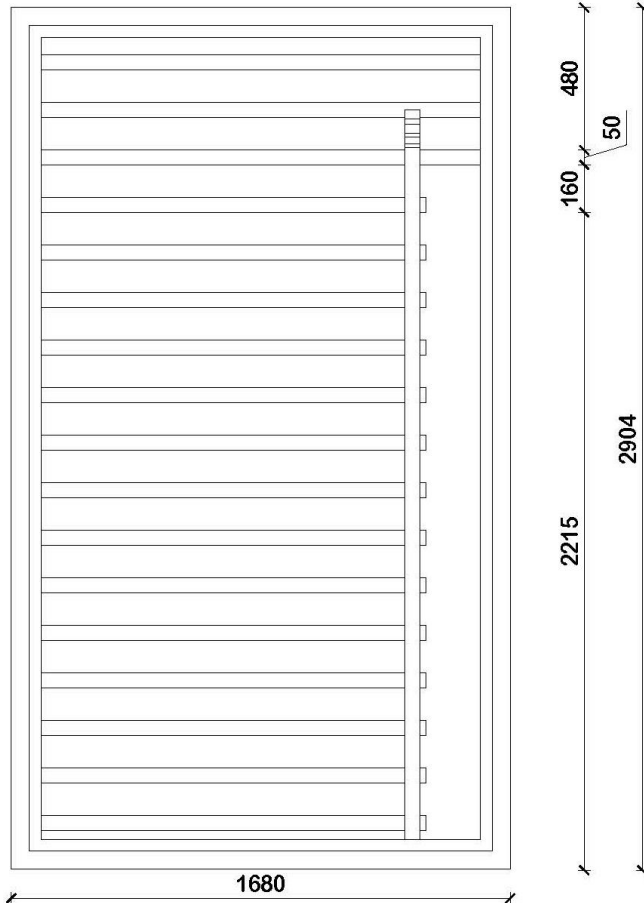
 **រូបភាពប័ណ្ណស្តង់ដារ**
ស្តង់ដារ ១៖១០០



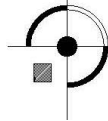
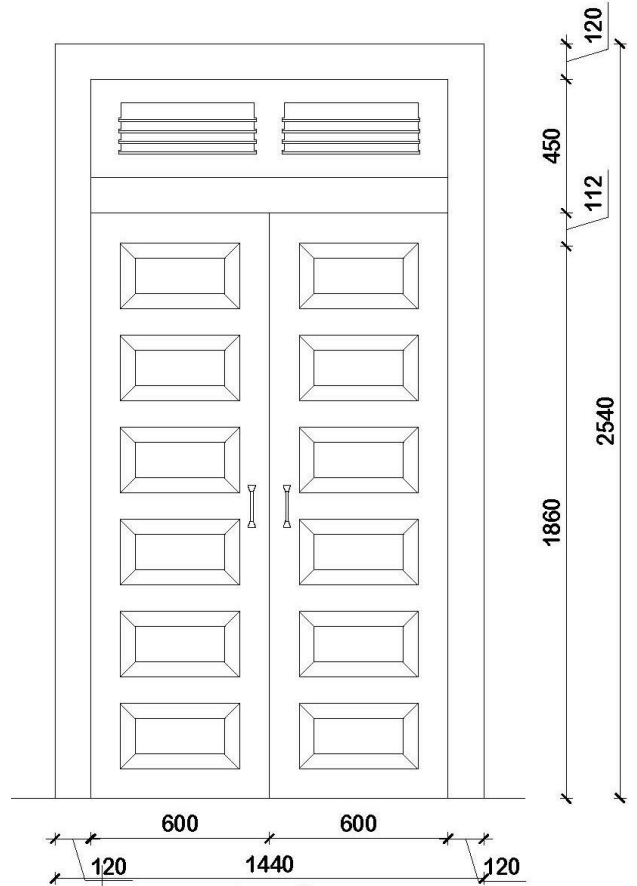

បង្អួច កក
 មាត្រា ១១០០



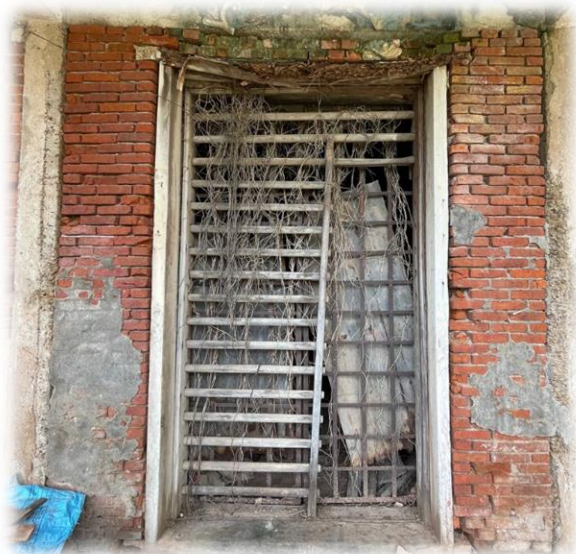
បង់ព្រះ ខខ
 មាត្រាដាន ១១០០

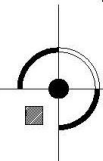
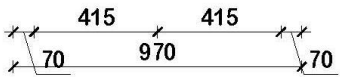
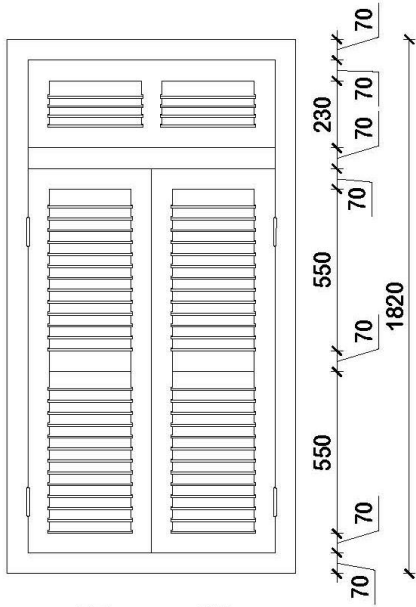


ប្លង់លំអិត ទ្វារ
មាត្រដ្ឋាន ១:២០

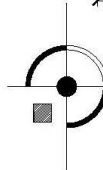
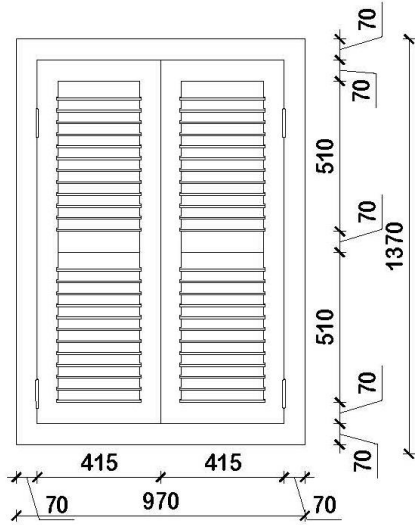


ប្លង់លំអិត ទ្វារ
មាត្រដ្ឋាន ១:២០

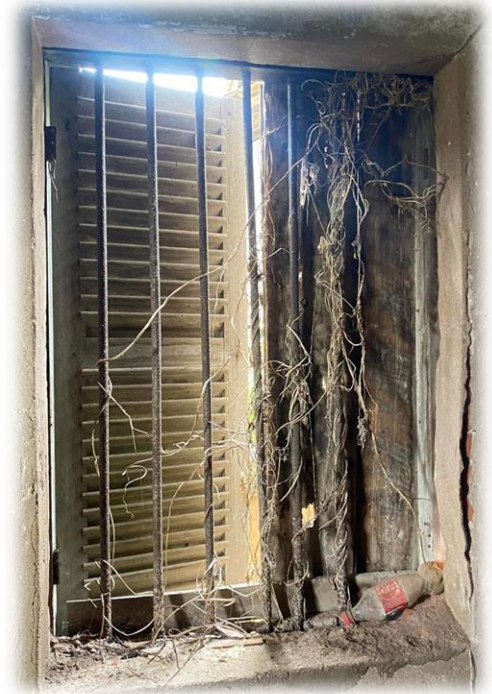


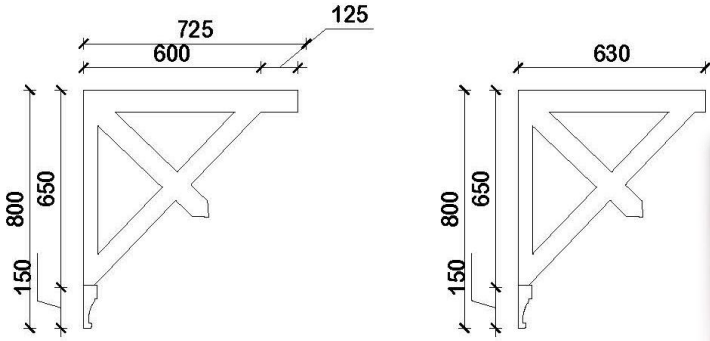


ប្លង់លំអិត បន្ទាប
មាត្រដ្ឋាន ១:២០

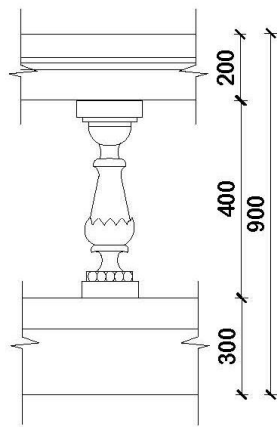


ប្លង់លំអិត បន្ទាប
មាត្រដ្ឋាន ១:២០

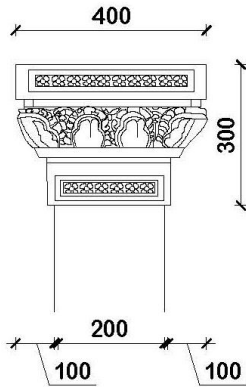


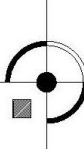


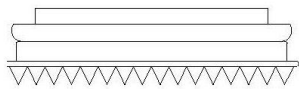

ប្លង់លំអិត តែជស្នា
 មាត្រដ្ឋាន ១:២០

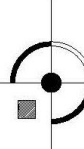


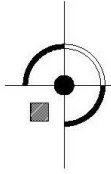
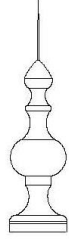

ប្លង់លំអិត គូនក្រឡឹង
 មាត្រដ្ឋាន ១:២០




ប្លង់លំអិត ក្បាលសសរ
មាត្រដ្ឋាន ១:២០

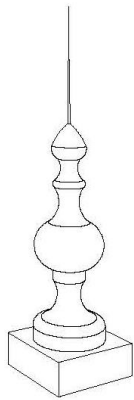



ប្លង់លំអិត ក្បាលបង្អួច
មាត្រដ្ឋាន ១:២០



ប្លង់ដំរើត កំពូលមេរុត

មាត្រដ្ឋាន ១:២០



រូបភាពទេសភាពសង្ឃឹម កំពូលមេរុត

៥. សញ្ញាណវប្បធម៌

សញ្ញាណវប្បធម៌ ជាតំលៃវប្បធម៌ដែលបានកើតឡើងមាននៅក្នុងសហគមន៍ ឬ ផ្នែកសហគមន៍។ តាមច្បាប់ The Burra charter បានកំណត់សញ្ញាណវប្បធម៌ គឺមានតំលៃ ប្រវត្តិសាស្ត្រ តំលៃសោភ័ណ្ឌ តំលៃសង្គម និងតំលៃវិទ្យាសាស្ត្រ ចំពោះអតីតកាល បច្ចុប្បន្នកាល អនាគតកាល។ តំលៃទាំងបួន អាចខ្ពស់ដូចគ្នា ឬខ្ពស់ទាបជាងគ្នា។ វត្ថុតែមួយ ពេលវេលាខុសគ្នា ភាពវាយតំលៃខុសគ្នា។ វត្ថុពីរដូចគ្នា ទីកន្លែងខុសគ្នា ការវាយតំលៃខុស គ្នា។

មូលហេតុយើងត្រូវយល់ពីសញ្ញាណវប្បធម៌នេះ ដោយសារតែវាប្រែប្រួលតាមពេល វេលា តាមព្រឹត្តិការណ៍ តាមទីតាំង ។ ការវិភាគត្រឹមត្រូវលើតំលៃ បានរួមចំណែកកំណត់ជា ការងារអភិរក្ស។

៥.១. តម្លៃប្រវត្តិសាស្ត្រ

គ្រប់សំណង់បុរាណទាំងអស់តែងតែបង្កប់នូវអត្ថន័យឬហេតុការណ៍ដែលកើតឡើងនា សម័យនោះដែលជាតំលៃមានប្រាប់យើងនូវអ្វីដែលបានកើតឡើងតាមរយៈការមើលឃើញនៃ សំណង់ទាំងនោះ។ ពេលដែលយើងឃើញសំណង់ទាំងនោះយើងនឹកស្រមៃទៅដល់ពេល វេលាឬព្រឹត្តិការណ៍ដែលបានកើតឡើង។ ចំណែកសំណង់ផ្ទះនេះ បានឆ្លងកាត់នូវ ព្រឹត្តិការណ៍ប្រវត្តិសាស្ត្រជាច្រើនដែរធ្វើអោយយើងត្រូវលើកយកមកសិក្សា ដូចជាសម័យ ឥស្សរៈគេបានយកផ្ទះនេះធ្វើជាកន្លែងប្រកបរបរដឹកទំនិញតាមផ្លូវទឹក ឈើ ទុយោទឹក ម៉ា ស៊ីនស្រូវដែរយកមកទុកក្នុងផ្ទះនេះធ្វើជាឃ្នាំងទំនិញ ហើយសំណង់ផ្ទះនេះក៏បានឆ្លងកាត់ ព្រឹត្តិការណ៍ប្រវត្តិសាស្ត្រគឺសម័យ លន់ ណុល ដែរពេលនោះប្រទេសជាតិមានភាព

ចលាចលយ៉ាងខ្លាំងហើយផ្ទះមួយនេះហើយដែរជាកន្លែងលាក់ខ្លួនរបស់ស្រីៗជាច្រើន ។
បន្ទាប់ពីព្រឹត្តិការណ៍នេះរាងស្ងប់បន្តិច ក៏មានព្រឹត្តិការណ៍ប្រវត្តិសាស្ត្រដ៏ធំនៃប្រទេសកម្ពុជា
ដែរមិនអាចបំភ្លេចបានគឺ របបប្រល័យពូជសាសន៍ ដែរធ្វើអោយប្រទេសជាតិទាំងមូលវិនាស
អន្តរាយ ហើយផ្ទះនេះក៏បានចូលបម្រើពួក ប៉ុល ពត ដោយយកផ្ទះនេះធ្វើជាទីស្នាក់ការរួម
របស់ពួកគេ។

យោងទៅតាមការសង្កេតមើលកន្លងមក ផ្ទះនេះជាផ្ទះមួយដែលបានឆ្លងកាត់
ព្រឹត្តិការណ៍ជាច្រើន ដែលធ្វើអោយផ្ទះមួយនេះមានតម្លៃប្រវត្តិសាស្ត្រគួរយកមកសិក្សាស្រាវ
ជ្រាវ។ ពេលដែលបានចូលនៅក្នុងផ្ទះនោះយើងនឹងមានអារម្មណ៍ ចំឡែក ព្រើព្រួចនិងនឹកគិត
ស្រមៃនូវពេលដែលអ្នកបានមើលឃើញនៅត្រង់កន្លែងមួយចំនួនដែលមើលទៅហាក់ដូចជា
យើងបានស្ថិតនៅក្នុងសម័យនោះ។ហើយផ្ទះមួយនេះមានស្លាក់ស្នាមជាច្រើនដែលបានខូច
ខាតពីព្រឹត្តិការណ៍មួយទៅព្រឹត្តិការណ៍មួយ។

៥. ២. តម្លៃសោភ័ណ្ឌ

សោភ័ណភាពនៃអគារនីមួយៗតែងតែមានភាពខុសគ្នានៃអគារទីមួយដែលធ្វើឱ្យ
អ្នកមើលមានចំណាប់អារម្មណ៍ផ្សេងៗគ្នាទៅតាមការសង្កេតមើលនិងគំនិតរបស់មនុស្សម្នា
កៗ ដូចជាអគារមួយនេះដែលពួកខ្ញុំលើកយកមកសិក្សានៅពេលដែលពួកយើងបានឃើញ
ផ្ទះនេះដំបូងពួកយើងមានអារម្មណ៍ហាក់ដូចជាភ័យខ្លាចចំពោះសភាពផ្ទះទាំងមូលព្រោះវា
មានភាពចំណាស់និងមានការខូចខាតជាច្រើនក៏ប៉ុន្តែពួកយើងក៏មានការចាប់អារម្មណ៍និង
មានកន្លែងខ្លះទាក់ទាញចិត្តរបស់ពួកយើងផងដែរ។ ចំណុចដែលទាក់ទាញចិត្តរបស់ពួក
យើងមុនគេនោះគឺក្បាច់លម្អតាមក្បាលសសរនីមួយៗនិងទ្វារដែលធ្វើមកហាក់ដូចជាប្លែក។
ចំពោះផ្នែកដំបូលដែលមានប្រក់ក្បឿងស្រកាលិញ ព្រមទាំងមានការបំពាក់នូវកំពូលម៉ែត្រ

ឃ្លាយនិងស្នាដៃដែលជាគ្រឿងបំពាក់ទាំងនេះបង្ហាញអំពី រចនាបថរបស់ខ្មែរតែក៏មានកន្លែង
ខ្លះមានលក្ខណៈកាត់អឺរ៉ុបផងដែរ។ នៅមានច្រើនទៀតដែលធ្វើឱ្យពួកយើងបានឃើញនឹង
មានអារម្មណ៍ស្ទើរចសរសើរទៅដល់ទឹកដៃស្ថាបនាស្ថាបត្យករនាសម័យនោះដែលមាន
សិល្បៈក្នុងខ្លួនយ៉ាងចំណាស់ ហើយក៏ស្ទើរចសរសើរទៅដល់ម្ចាស់ផ្ទះដែលមានគំនិតនៃការ
ស្រឡាញ់ទៅដល់រចនាបថបែបខ្មែរសិល្បៈខ្មែរយកមកបំពាក់នៅលើផ្ទះដែលបង្ហាញឱ្យអ្នក
ជំនាន់ក្រោយបានឃើញប៉ុន្តែសំណង់ផ្ទះបច្ចុប្បន្ននេះមិនសូវបានឃើញនូវលក្ខណៈបែបខ្មែរ
ឡើយ។



៥. ៣. តម្លៃសង្គម

ក្នុងការសាងសង់ផ្ទះពីសម័យមុន របស់វប្បធម៌ប្រពៃណីខ្មែរ គឺតែងតែគិតគូរយ៉ាងច្បាស់លាស់អំពីបែបបទផែនការនៃការរស់នៅ ដែលទាក់ទងនឹងជំនឿសាសនា ការអប់រំ។ បែបផែនការនៃការរស់នៅរបស់ខ្មែរសម័យមុន ជាសញ្ញាណវប្បធម៌មួយរបស់សហគមន៍ ឬក្រុមណាមួយ ដែលភ្ជាប់ទីតាំងដែលពួកគេកំពុងរស់នៅ។ តម្លៃទាំងអស់នេះនឹងអាចប្រែប្រួលតាមពេលវេលា និងតាមការប្រើប្រាស់ផងដែរ។ យ៉ាងណាមិញ ផ្ទះដែលពួកខ្ញុំបានយកមកសិក្សានេះ គឺមានអាយុជាង១០០ ឆ្នាំទៅហើយដែលមានតាំងសម័យអាណានិគមបារាំងនៅក្នុងសតវត្សរ៍ទី១៩មកម្ល៉េះ។ អំឡុងពេលនោះបារាំងទើបតែចូលមកធ្វើអាណាព្យាបាលដើម្បីមកត្រួតត្រាប្រទេសកម្ពុជា។ ហេតុផលដែលអាចនិយាយបែបនេះបាន គឺដោយសារតែភាពប្រហាក់ប្រហែលនឹងក្បួនរក្សាចម្រើនរបស់ផ្ទះបុរាណនេះ ដែលឆ្លុះបញ្ចាំងឱ្យឃើញពេលបារាំងទើបតែចូលមកកាន់កាប់ភ្លាមៗក៏បានពិនិត្យមករករក្សាចម្រើនផ្សេងៗមកជាមួយ។

ឆ្លងតាមការចុះសិក្សាស្រាវជ្រាវ យើងបានសង្កេតឃើញថា ផ្ទះបុរាណមួយនេះបានសាងសង់ឡើងបែរមុខទៅទិសខាងកើត ដែលខ្មែរយើងនិយមចូលចិត្តសាងសង់ផ្ទះបែរទៅទិសខាងកើត សូម្បីតែប្រាសាទបុរាណភាគច្រើនក៏បែរទៅទិសខាងកើតដែរ។ ទិសខាងកើតដែលគេតំណាងអោយ ការរស់នៅមានសេចក្តីសុខរុងរឿង ហើយបើគិតតាមគន្លងរបស់ព្រះអាទិត្យ ទិសខាងកើតរងកម្ដៅតិចជាងទិសដទៃទៀត។

ម៉្យាងទៀត ឃើញមានព្រះភូមិនៅខាងមុខផ្ទះ នោះបង្ហាញថាការគោរព និងជំនឿ សាសនាមានតៗរហូតមកតាំងបុរាណមក ដូចនេះ ការធ្វើការសាងសង់ផ្ទះគឺត្រូវមានគំនិត គិតគូរអោយបានល្អិតល្អន់ជានិច្ចទាក់ទងនឹងទំនៀមទម្លាប់ពិតជាសំខាន់។ មកដល់បច្ចុប្បន្ន នេះ ផ្ទះនេះត្រូវបានខូចខាតអស់ជាច្រើនកន្លែង រងដោយកម្ដៅ ខ្យល់ ភ្លៀង ឬដោយសារ សត្វមួយចំនួនជាដើម។



៥.៤. តម្លៃវិទ្យាសាស្ត្រ

សំណង់បុរាណនីមួយៗតែងតែបង្កប់អត្ថន័យខ្លឹមសារជាច្រើន ដែលជាអាទិកំបាំងធ្វើអោយអ្នកសិក្សាស្រាវជ្រាវចង់យល់ដឹងពីវា។ សំណង់អក្សរទាំងនោះមានកន្លែងគួរអោយចាប់អារម្មណ៍ផ្សេងៗគ្នា ដូចជាស្លាកស្នាម ក្បាច់ ម៉ូតសុទ្ធតែជាបច្ចេកទេសនៃការសាងសង់។ ផ្ទះដែលយើងកំពុងតែសិក្សានេះ នៅពេលដែលយើងឃើញវាភ្លាម មានអារម្មណ៍ថាគ្រាន់តែជាសំណង់បុរាណធម្មតាមួយប៉ុណ្ណោះ ប៉ុន្តែពេលដែលបានចូលទៅដល់ក្នុង ទើបដឹងថាការចេះរៀបលំហនៅខាងក្នុងផ្ទះសាមញ្ញសាកសមនឹងអាចរស់នៅបាន អាចអោយខ្យល់ចេញចូលបានល្អ មានការចែកដាច់ផ្ទះបាយដោយឡែកនៅខាងក្រោយមិនអោយប៉ះពាល់ដល់បរិវេណរស់នៅ។

ជាងនេះទៅទៀត សម្ភារៈសម្រាប់បំពាក់តុបតែងទាំងអស់នោះដូចជាទ្វារដែលមានបីជាន់ ទ្វារឈើរុញ ទ្វារឈើសន្លឹកនិងគ្រោងឆ្អឹងដែលភ្ជាប់ជាមួយ មានលក្ខណៈប្លែកអមដោយក្បាច់យ៉ាងរស់រវើក។ ហេតុនេះទើបធ្វើអោយញើងឆ្ងល់ថា ការធ្វើទ្វារបៀបនោះបានប្រភពមកពីណាដែរ? ហេតុអ្វីបានជាប្រើទ្វារបែបនេះក្នុងសម័យនោះ?

ចំណែកនៅខាងក្នុងផ្ទះ ឃើញមានគ្រឿងសង្ហារឹមជាច្រើនដូចជា តុ ទូរ កៅអី ដែលធ្វើអំពីឈើ សម្ភារៈទាំងនេះ បានពុកផុយអស់ហើយដោយសារតែមិនមានអ្នកថែរក្សា។ មនុស្សមួយចំនួនខ្លះ ចង់បានទ្រព្យរបស់ផ្ទះនេះ បានចូលមកគាស់ដី ម្តងទៅពីរដងដែរដោយគិតថាមានកំណប់នៅក្នុងផ្ទះនោះ ទើបធ្វើអោយកាន់តែចង់ដឹងបន្ថែមទៀត។

និយាយរួមមក ការសង្កេតទៅលើទីតាំងផ្ទះនេះ គ្រឿងសង្ហារឹម ក្បាច់រចនាតាមទ្វារ បង្អួច និងកំរាលឥដ្ឋ បានអោយយល់ថា ម្ចាស់ផ្ទះនេះមើលទៅជាអ្នកជួរធារកាលសម័យនោះ ហើយទើបបានជាមានលទ្ធភាពអាចសាងសង់ផ្ទះនេះបាន។

៦. ការតម្កើងឡើងវិញ និង ការថែទាំ

៦.១. ការតម្កើងឡើងវិញ

សម្រាប់ការតម្កើងសាងសង់ជួសជុលក្នុងផ្ទះនេះគឺយើងផ្ដោតសំខាន់ទៅលើសុវត្ថិភាព របស់អ្នកប្រើប្រាស់ផ្ទះនេះជាចម្បង នឹងការអភិរក្សសំណង់អគារចាស់ផងដែរ។ បន្ទាប់ពីការ ចុះសិក្សាស្រាវជ្រាវដល់ទីតាំងនេះផ្ទាល់យើងសង្កេតឃើញថាសំណង់អគារមានកាខូចខាត ដូចជា ÷ ការប្រជាបទីក មានការបាក់ស្រុតតាមកន្លែងខ្លះ និងការខូចខាតពីកត្តាធម្មជាតិ ផ្សេងៗផងដែរ។ សម្រាប់ការជួសជុលនេះផងដែរនិងត្រូវមានការផ្លាស់ប្តូរឥដ្ឋថ្មី ឬកសារជា ថ្មី លាបពណ៌អាគារថ្មីជាដើម។ ចំពោះការខូចខាតណាដែលគ្មានការប៉ះពាល់ទៅដល់តម្លៃ វប្បធម៌នៃសំណង់អគារគឺយើងធ្វើការជួសជុលដោយផ្លាស់ប្តូរសម្ភារៈខ្លះៗ ប៉ុន្តែពួកយើងក៏ ធ្វើការស្វែងរកសម្ភារៈណាដែលសមស្រប ឬ ដូចទៅនឹងការប្រើប្រាស់ពីសំណង់ចាស់តាម ដែលអាចធ្វើទៅបាន។ ចំពោះការខូចខាតទៅលើការបាក់ស្រុតវិញគឺពួកយើងធ្វើការ ពិចារណាយ៉ាងល្អិតល្អន់បំផុតមុននឹងធ្វើការជួសជុលផ្ទាល់ដើម្បីធានាសុវត្ថិភាពដល់អ្នកប្រើ ប្រាស់។ ដូច្នេះហើយការដែលយកសំណង់អគារនេះមកជួសជុលប្រើប្រាស់ឡើងវិញដោយ មិនបានកែរប្រែទម្រង់និងរក្សារូបរាងដើមនៃអគារនេះគឺជាការចូលរួមក្នុងការអភិរក្សសំណង់ អគារចាស់ៗយ៉ាងល្អបំផុត។

៦.២. ការថែទាំ

បន្ទាប់ពីបញ្ចប់ការជួសជុលតម្លើងឡើងវិញរួចរាល់មកយើងត្រូវមានការថែទាំលើផ្ទះនោះយ៉ាងដិតដល់ដូចជា ធ្វើអោយមានប្រព័ន្ធបង្ហូរទឹកនៅជុំវិញបរិវេណផ្ទះដើម្បីទប់ស្កាត់ការដក់ទឹកនៅទីធ្លាផ្ទះពេលមានភ្លៀងធ្លាក់ និងធ្វើការសំអាតជាប្រចាំដើម្បីកុំអោយមានការកកស្ទះប្រព័ន្ធបង្ហូរទឹកផ្សេងៗ និងការវាយប្រហារពី ទឹកភ្លៀង សត្វ និង ឧបទេវហេតុផ្សេងៗផងដែរ។

៧. សន្និដ្ឋាន

បន្ទាប់ពីធ្វើការវិភាគ ទៅលើតម្លៃវប្បធម៌ របស់សំណង់បុរាណនេះរួចមកយើងអាចថ្លឹងថ្លែងយ៉ាងច្បាស់ថាក្នុងចំណោមតម្លៃទាំងបួន តើតម្លៃណាមួយដែលមានអាទិភាពជាងគេដែលធ្វើអោយយើងមានការចាប់អារម្មណ៍ និង ធ្វើការអភិរក្ស? តាមការសិក្សាខាងលើមកយើងសង្កេតឃើញថា ផ្ទះនេះមានតម្លៃសង្គម គួរអោយគិតសំគាល់គឺបានបង្កប់នូវរបៀបរបបរស់នៅរបស់ប្រជាជនសម័យនោះ ដែលទាក់ទងទៅនឹង ទំនៀមទម្លាប់ ប្រពៃណី ជំនឿសាសនា ផងដែរ។ ផ្ទះបុរាណមួយនេះគឺបានបង្កប់នូវចំណុចអាទិកំបាំង ដែលធ្វើឲ្យយើងកាន់តែចង់ដឹង និង ចង់ស្វែងយល់បន្ថែមអំពីផ្ទះបុរាណមួយនេះដូចជា ការសាងសង់ផ្ទះក្បែរមាត់ទន្លេ ការប្រើប្រាស់ទ្វារឈើ ការរចនាក្បាច់ និង វត្ថុបុរាណដទៃទៀត។ ដូច្នេះហើយយើងអាចសន្និដ្ឋានបានថា ផ្ទះបុរាណមួយនេះគួរតែធ្វើការអភិរក្ស ដើម្បីថែរក្សានូវកេរតំណែល អត្តសញ្ញាណ វប្បធម៌ និងធ្វើការចងក្រងនូវឯកសារ ទុកអោយអ្នកសិក្សាស្រាវជ្រាវជំនាន់ក្រោយបានធ្វើការស្វែងយល់បន្តផងដែរ។

៨. ឯកសារយោង

- ចុះស្រង់ទិន្នន័យដោយផ្ទាល់
- ទទួលបានព័ត៌មានមួយចំនួនពីអ្នកនៅជុំវិញផ្ទះនោះ
- ទទួលបានការណែនាំពីសាស្ត្រាចារ្យ វ៉ា ម៉ូរិន
- តាមឯកសារសៀវភៅដែលសិស្សច្បងបានចុះទៅស្រង់ទិន្នន័យរួច។