



Centre des Congrès de
Haute Saintonge
JONZAC

Tetrarc Architectes

Une commande de la Communauté des Communes de la Haute Saintonge



D'abord on choisi le lieu. On fait une excavation claire dans le paysage calcaire, une cave à ciel ouvert, puis on dessine une grotte, un paysage karstique plissé, Un escalier un peu mou, aux marches usées, puis l'aveuglement de la lumière, et on retourne dans les grottes écouter les orgues de calcite...



Centre des Congrès de Haute Saintonge JONZAC

Tetrarc Architectes

Le contexte

Regroupant sur un seul site des activités économiques, culturelles et de loisirs, le Centre des Congrès de Haute Saintonge complète la palette des équipements existants et constitue pour la commune, comme pour l'ensemble de la Haute Saintonge, un incomparable accélérateur de dynamisme.

Créé à la suite d'un complexe aquatique nommé les Antilles inauguré en 2002, œuvre des architectes hollandais Roelof et Nannie Hendricks, il lui faut tout à la fois • exprimer ce dynamisme territorial, • affirmer le caractère exceptionnel d'un grand équipement public, • inscrire ses formes dans l'esprit architectural des équipements de ce type tels que le fréquentent et le fréquenteront dans les décennies à venir les responsables des entreprises et des organismes qui choisiront de se réunir ici et • acquérir une personnalité susceptible d'être remarquée sans rivaliser avec l'image emblématique des Antilles

S'il faut inscrire le Centre de Congrès de Haute Saintonge dans cette perspective en le dotant d'une attractivité architecturale évidente et durable, il convient surtout de l'ancrer dans les racines de son territoire pour qu'il en transmette l'âme aux personnes qu'il accueillera. Prenant en compte les traits sensibles du paysage du Val de Seugne, nous avons choisi de dessiner un édifice pensé comme un monolithe à demi enchâssé dans le paysage du vallon. Au sud, le volume émergeant de l'édifice se révèle être une lumineuse galerie de distribution, qui culmine autour du théâtre, pièce maîtresse de la composition.



Centre Aquatique les Antilles

Centre des Congrès de Haute Saintonge

Plan de situation

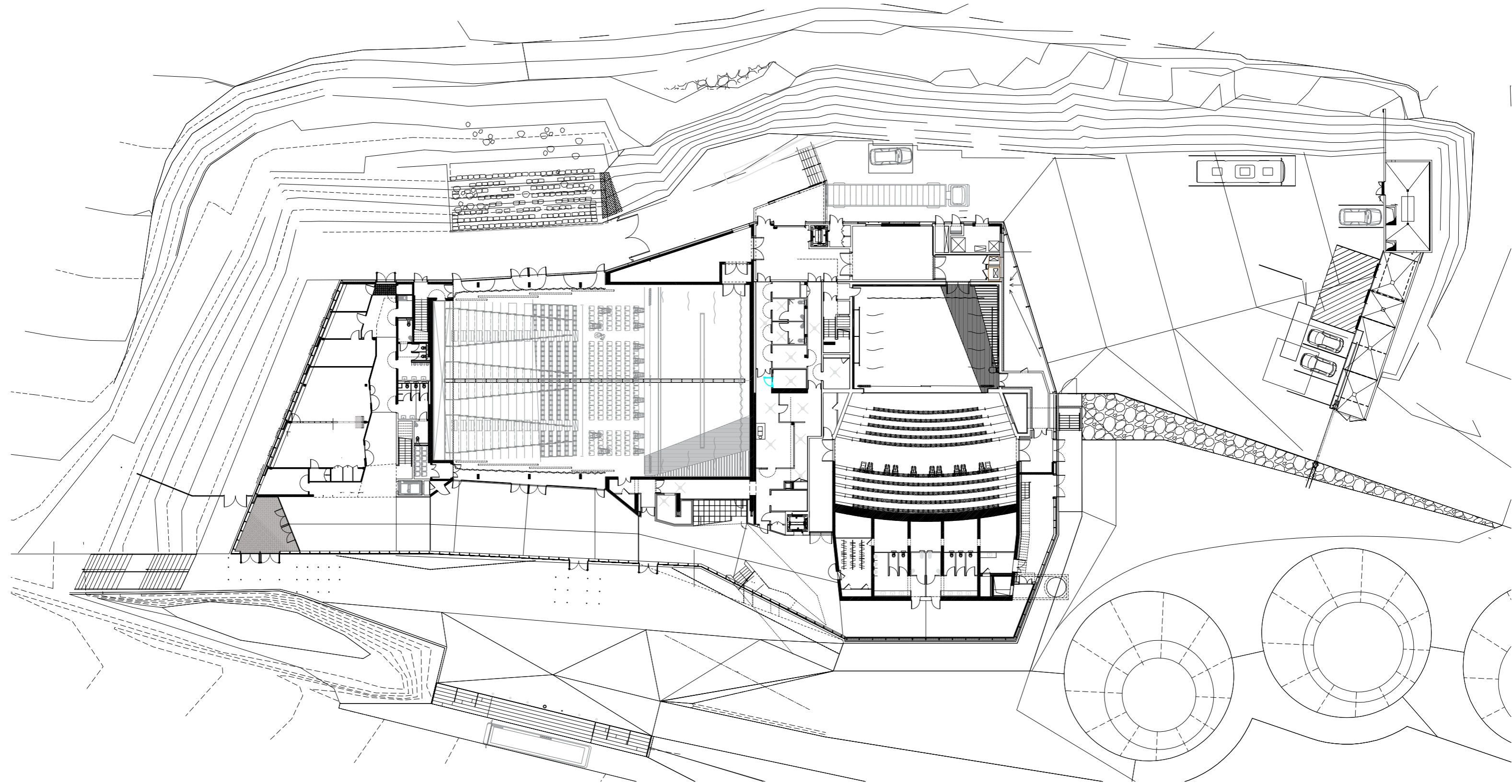


© AREA











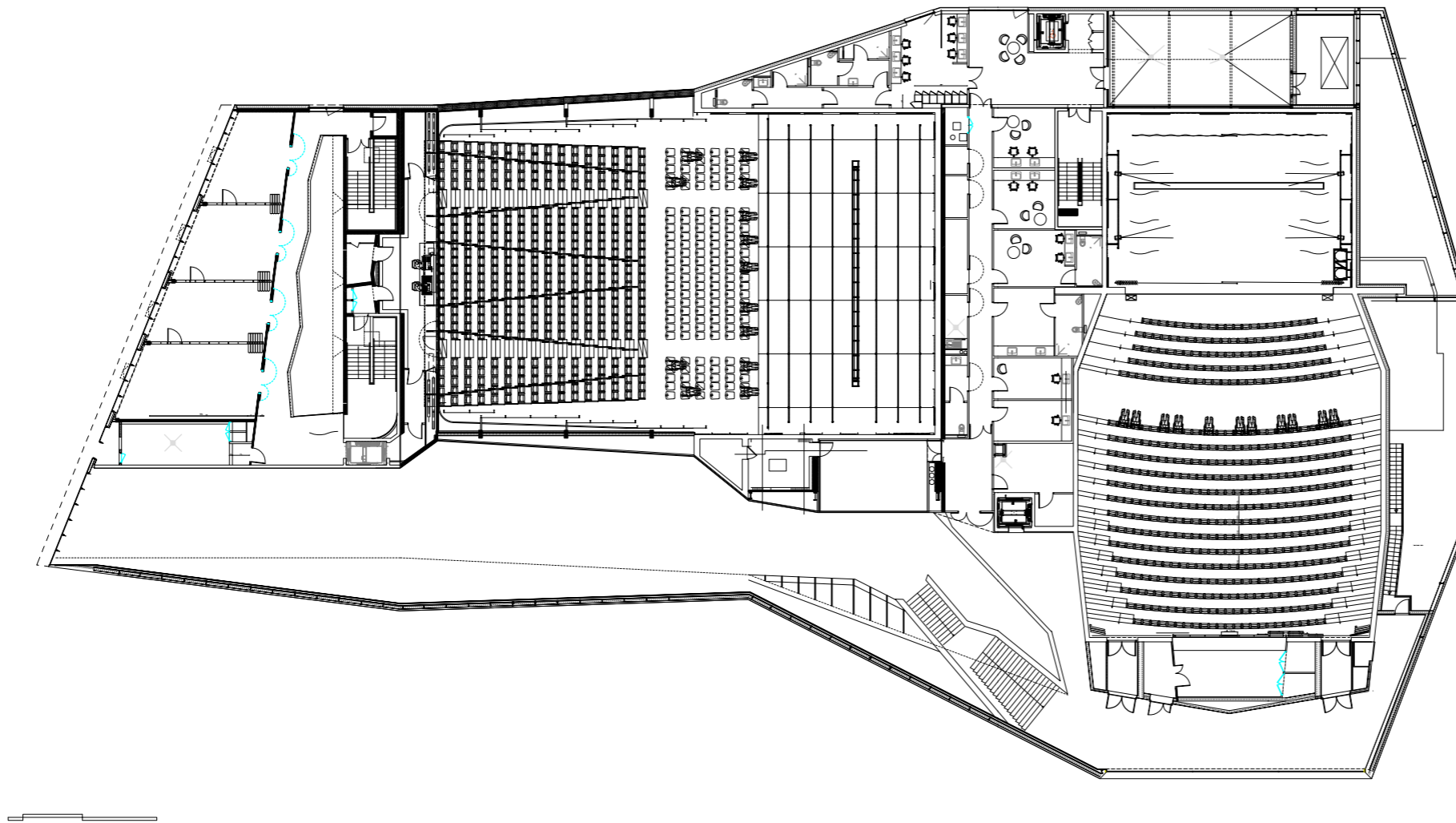
La grande galerie de déambulation

L'accès s'effectue en un point unique, sur la façade sud de l'ensemble bâti, de façon à créer le sentiment d'une convergence aisée vers l'édifice. Cette entrée générale commande l'accès de tous les utilisateurs. L'entrée des artistes et les livraisons s'effectuent par l'arrière de l'édifice. Cet espace d'accueil, aux volumes dynamiques, est baigné de lumière naturelle. On y trouve la banque d'accueil général, la billetterie et le bar. Ce déambulateur met en scène la fréquentation de l'équipement : il est tour à tour le lieu d'échange feutrés entre participants à un séminaire, espace où se prolongent les échanges d'un colloque, temps de regroupement des participants d'une manifestation festive, foyer où s'expriment à l'entracte les premières impressions d'un concert ou d'une pièce interprétée par des acteurs de renom.

S'y connectent directement tous les équipements.





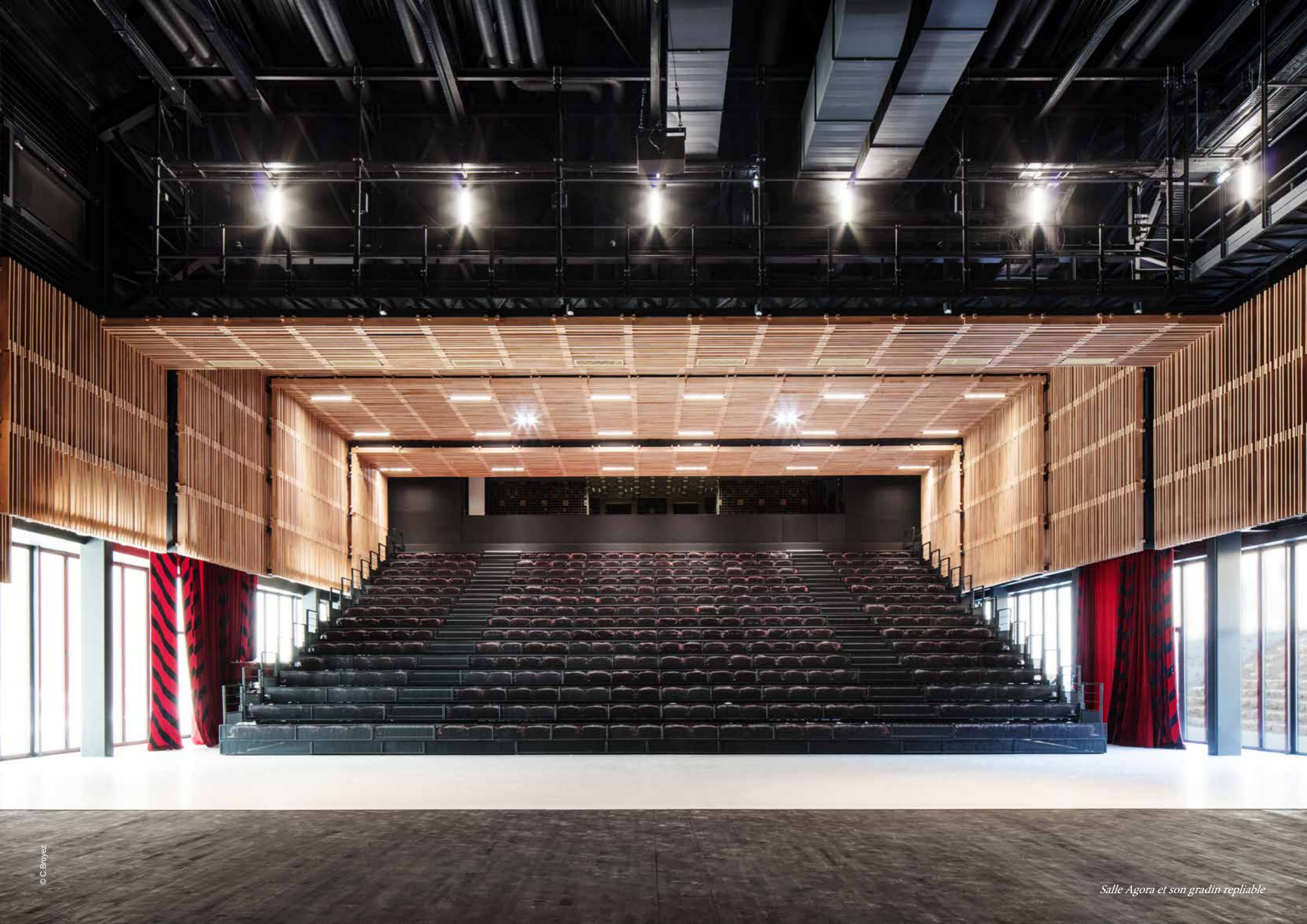


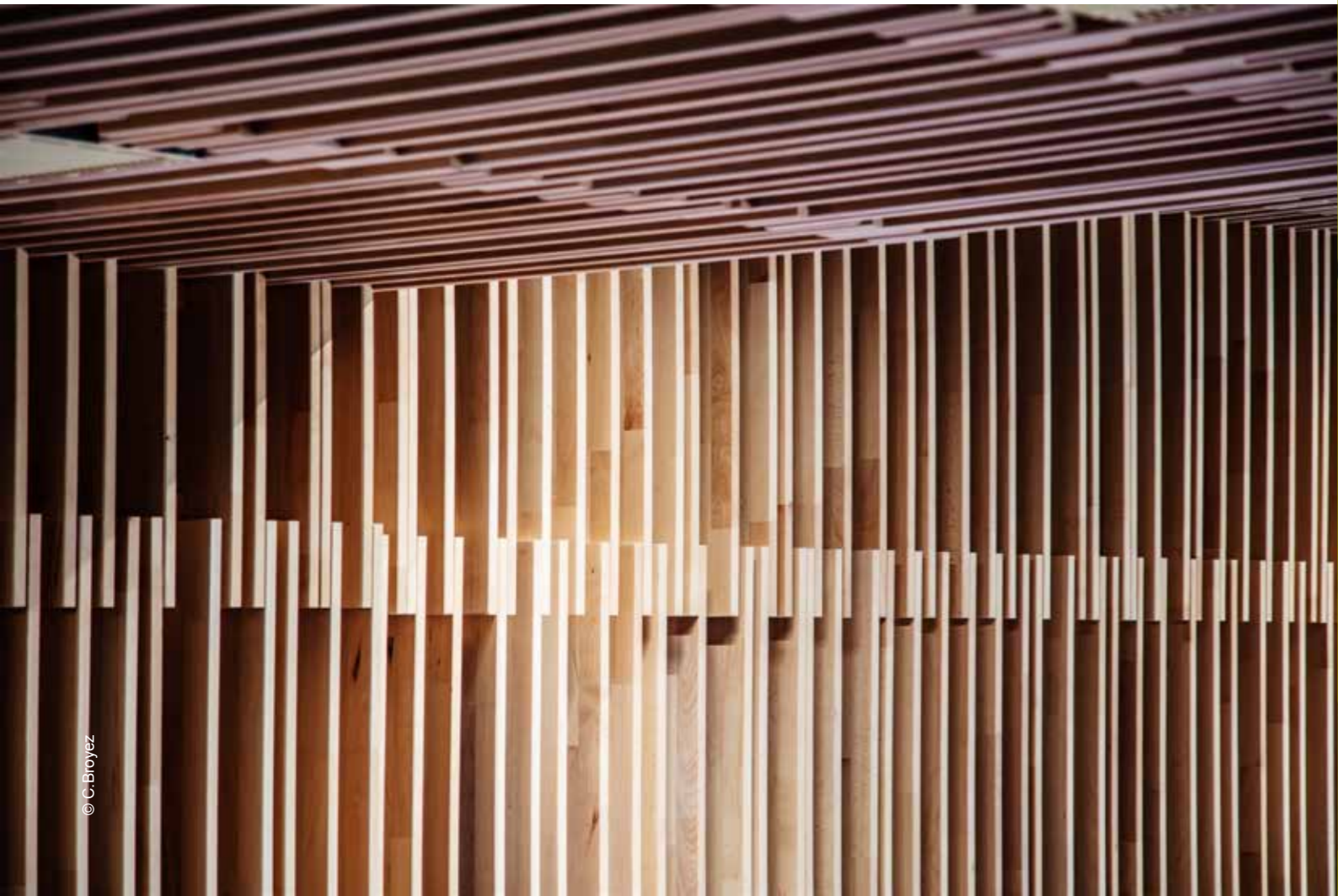
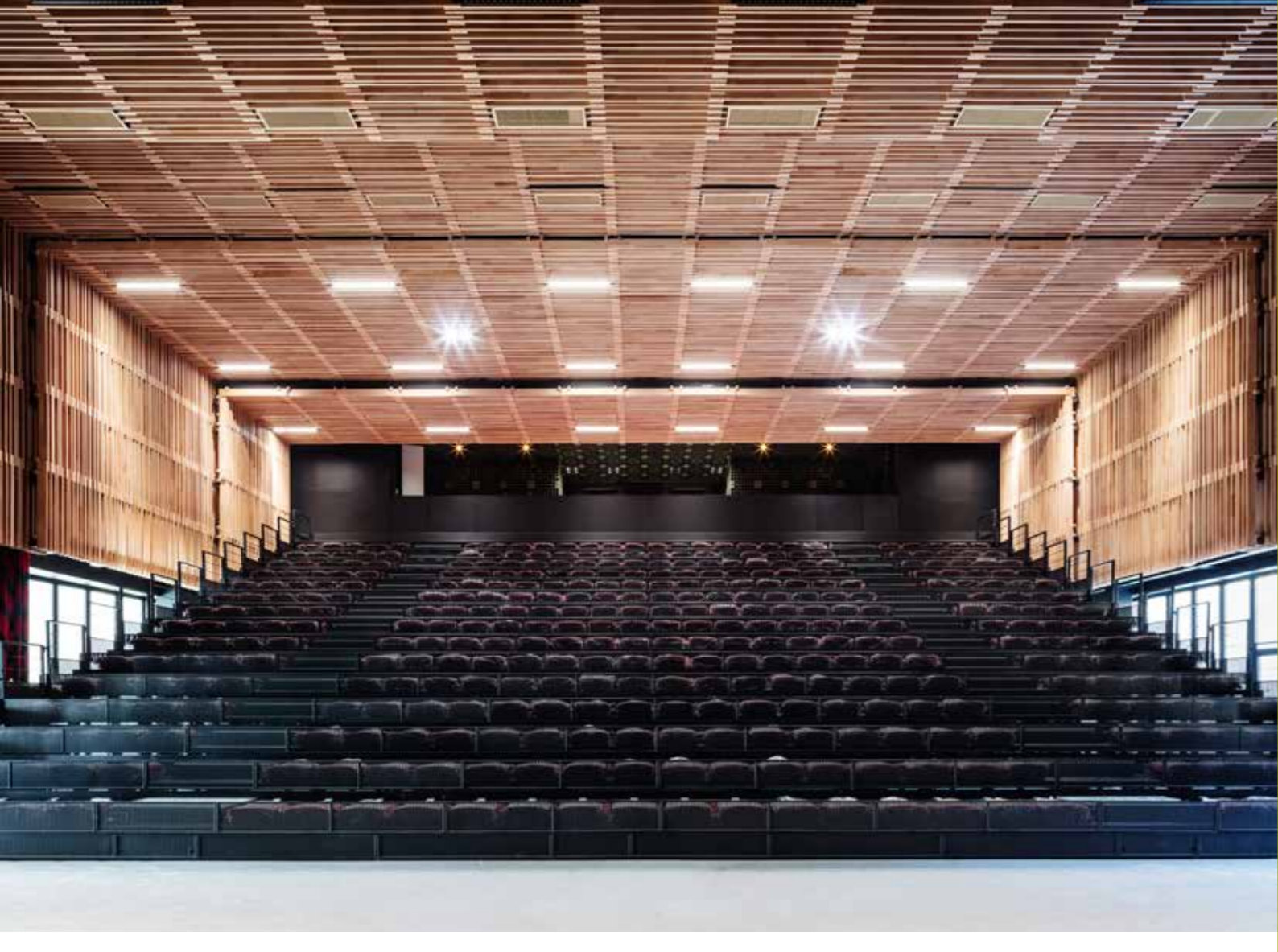
L'espace séminaire

L'espace séminaire organise ses salles sur 2 niveaux dans le secteur Ouest du bâtiment. Les salles de séminaire bénéficient d'une belle lumière de l'Ouest et du décor extérieur du front de talus recouvert d'une végétation rampante

La grande salle multifonction

En configuration « Événement » ou « spectacle », la grande salle multifonction, appelée Agora, accueille les participants à une convention d'entreprise, à un colloque ou à un congrès, confortablement assis sur un gradin déplié de 416 places. Un parterre de 160 places peut être disposé face à un plateau scénique généreux. En configuration « Réception », les gradins mobiles sont stockés dans le compartiment prévu à cet effet. La surface de la salle entièrement libérée permet l'accueil de salons commerciaux, de manifestations associatives, de célébrations événementielles, de forum de rencontres et de soirées débat... comme le déroulement de quelques grandes cérémonies commémoratives ou familiales. De grands rideaux contribuent au confort acoustique tout en permettant si besoin d'occulter l'ouverture sur le décor d'un gradin de calcaire creusée pour constituer un petit théâtre de plein air.





© C. Broyez



© C. Broyez



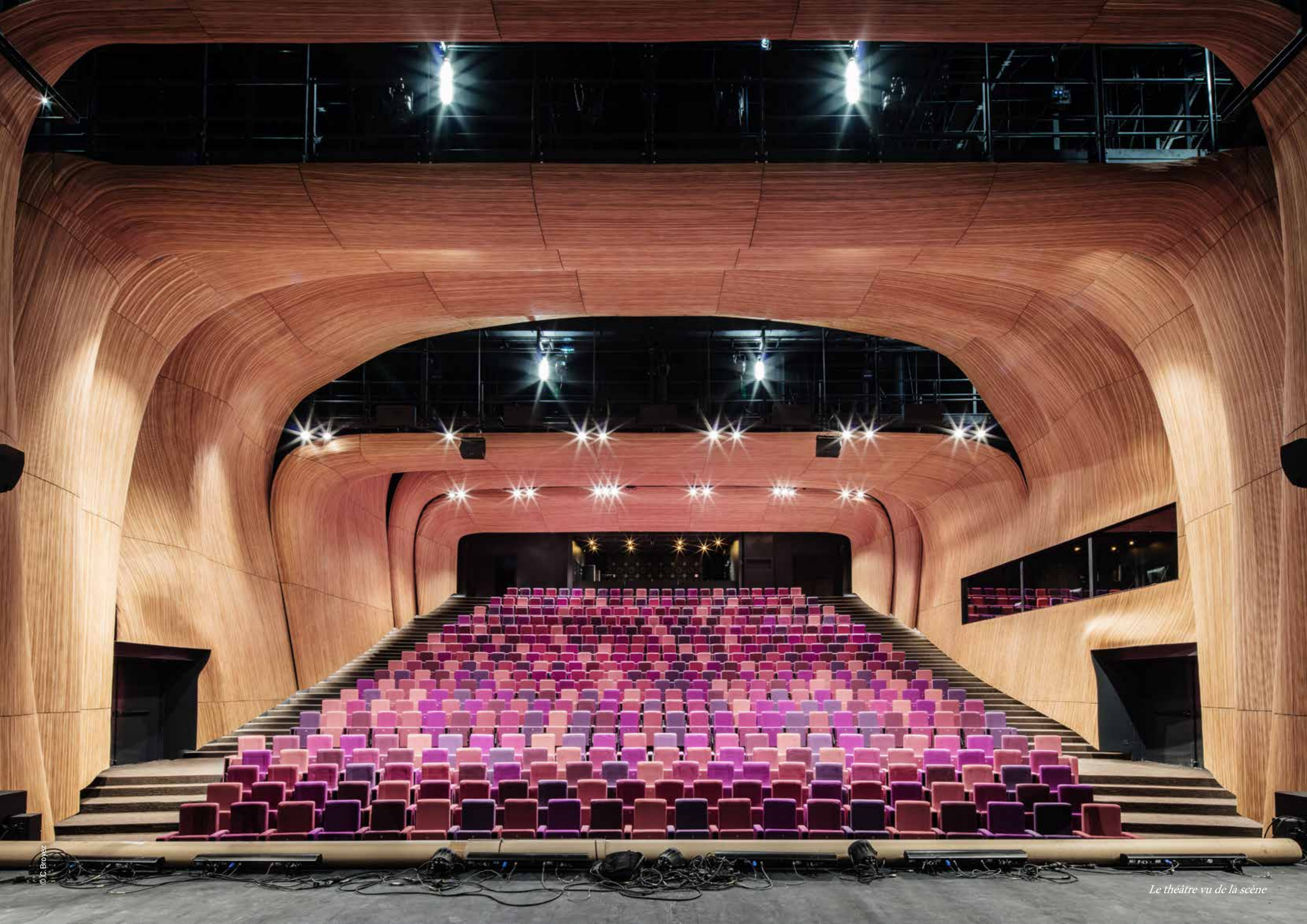


Les espaces techniques

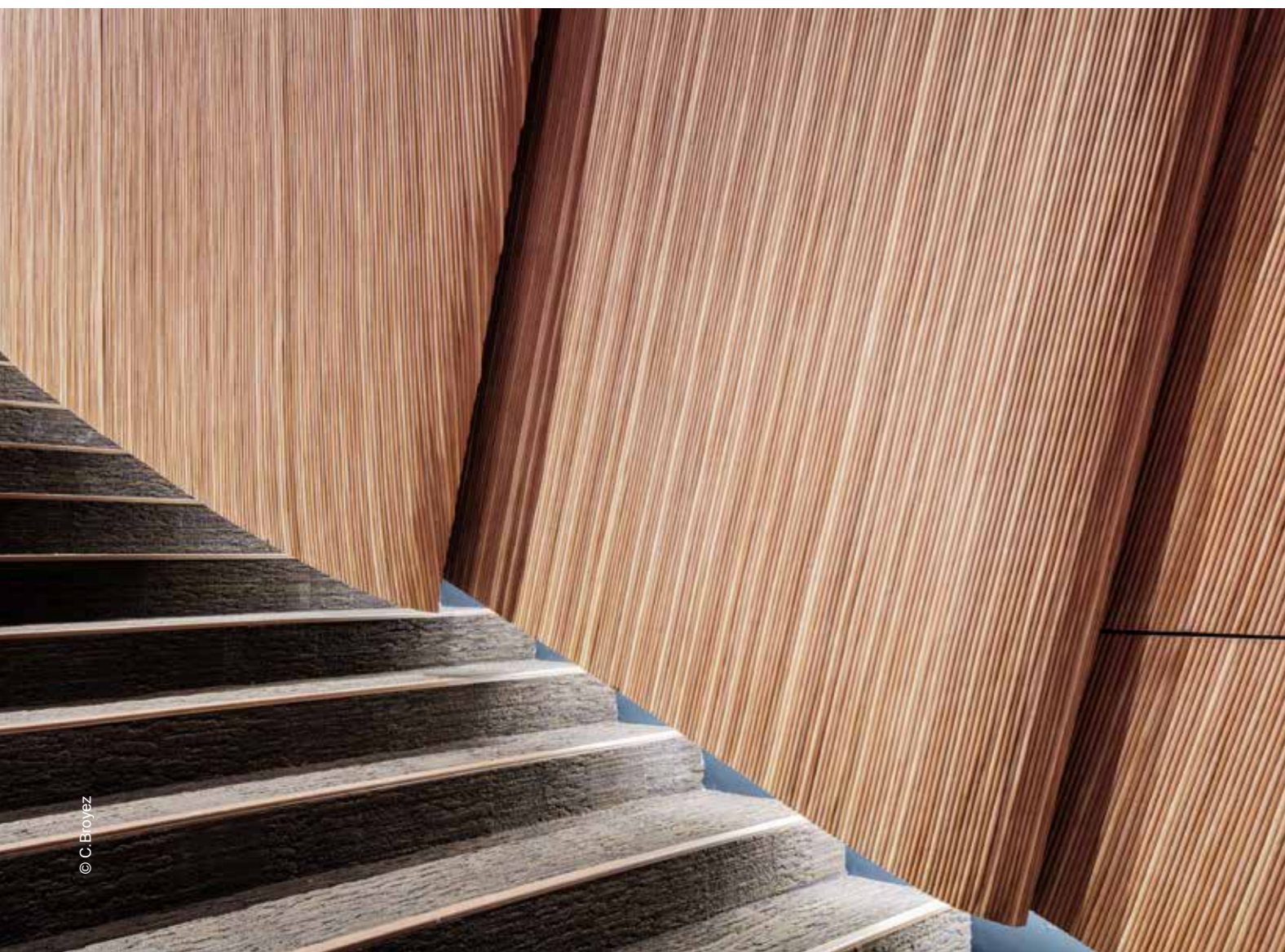
Un tampon phonique que représentent, au rez-de-chaussée, les locaux traiteurs et des locaux techniques et, au niveau haut, les loges, sépare la salle multifonction de la salle de théâtre. Cet espace d'entre-deux est également utilisé à rez-de-chaussée pour l'accès direct aux deux scènes et à l'espace traiteur via un quai de déchargement facilitant les manipulations et sécurisant l'accomplissement de certaines tâches.

Le Théâtre auditorium

Le théâtre auditorium d'une jauge de 500 places propose un décor raffiné pour des manifestations de grande qualité. Des vagues de bois, tapissant murs et plafonds, constituent un décor d'exception. Ce dispositif masque les passerelles et leurs éclairages et assure le réglage fin de l'acoustique tout en offrant aux regards un décor en osmose avec le confort et l'ambiance cossue des sièges. Ce soin dans l'accueil du public se traduit dans la fluidité des accès à chaque niveau, et par le caractère de sculpture de grande dimension donné au déambulateur qui y conduit. Tout en permettant l'affichage de la programmation du lieu, une grande ouverture au sud cadre sur le paysage et inonde le foyer de lumière naturelle.







L'acoustique de l'auditorium

Elle est conçue comme deux volumes distincts : le plateau et la salle.

L'acoustique du plateau est élaborée pour répondre à différentes exigences : procurer l'intelligibilité appropriée à la voix parlée et chantée, assurer pour les musiciens un bon retour sonore lors des concerts avec instrument amplifiés, et ce sur l'ensemble du spectre sonore, mais également permettre une écoute satisfaisante entre musiciens lors des concerts acoustiques. Les parois de la scène sont ainsi habillées par différents matériaux dont la fonction est d'ajuster la réverbération du volume, et d'éviter certains phénomènes tels qu'échos. L'usage de rideaux velours et pendrillons permet de moduler l'acoustique.

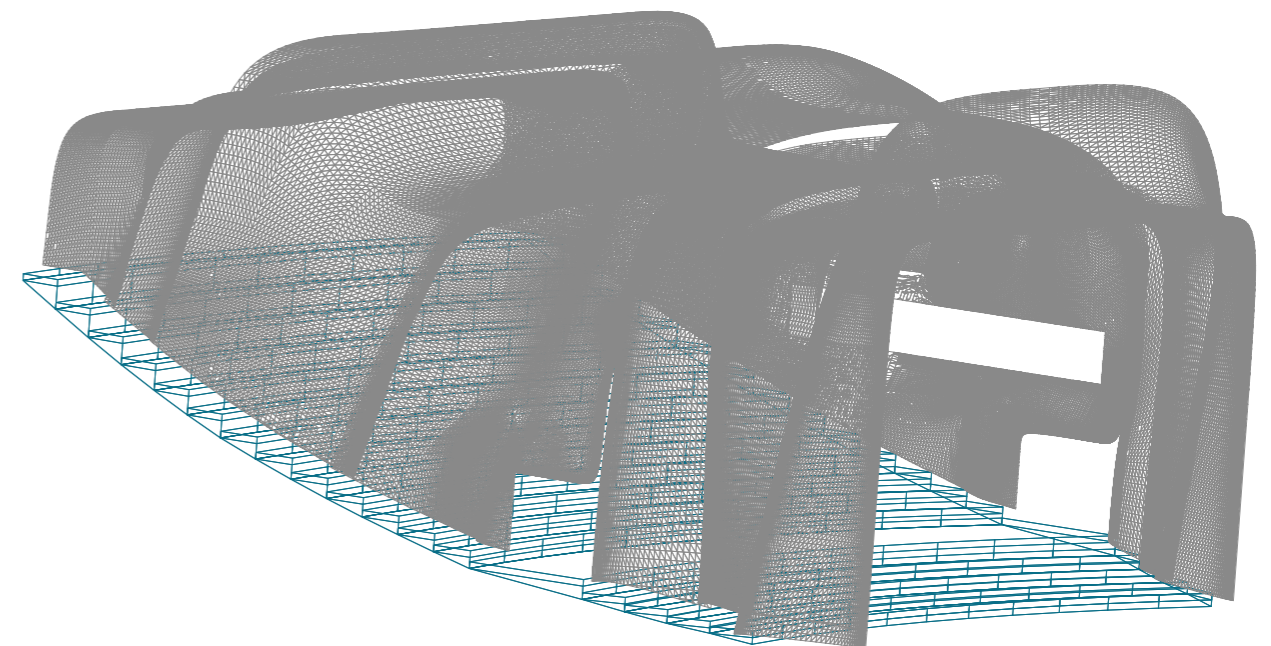
La salle est conçue comme une coque enveloppante. Sa forme non symétrique, qui peut sembler jaillir de l'unique imaginaire de l'architecte, est en fait très étudiée pour répondre à des besoins acoustiques : chaque élément de la coque est réalisé pour que le son en provenance du plateau soit distribué sur l'ensemble du gradin et la régie, et qu'une partie de l'énergie sonore revienne vers le plateau.

Le matériau utilisé pour créer la forme est le rotin, fixé sur une structure bois. A ce rotin, on

associe un deuxième matériau, le plâtre, qui est appliqué sur la face non vue, afin de conférer à l'ensemble les propriétés de réflexion acoustique recherchées. L'objectif est que les parois de la coque réfléchissent les ondes sonores, et ce de manière homogène sur une large plage de fréquences. Le rotin seul ne permettrait pas ce comportement acoustique, d'où l'idée de lui adjoindre un matériau apportant la masse et l'effet de plaque.

Le principe de fixation des éléments de la coque à la structure du bâtiment est également étudié dans le détail : suffisamment rigide pour ne pas créer d'absorption acoustique non souhaitée (et rendre ainsi la salle moins « réactive »), la fixation ne doit pas transmettre de vibrations à la charpente, et ainsi réduire l'isolement acoustique de la salle vis-à-vis de l'extérieur. A cet effet, l'accroche se fait via des tiges filetées qui apportent la rigidité nécessaire, et l'interposition d'un matériau antivibratoire au niveau de la fixation à la charpente.

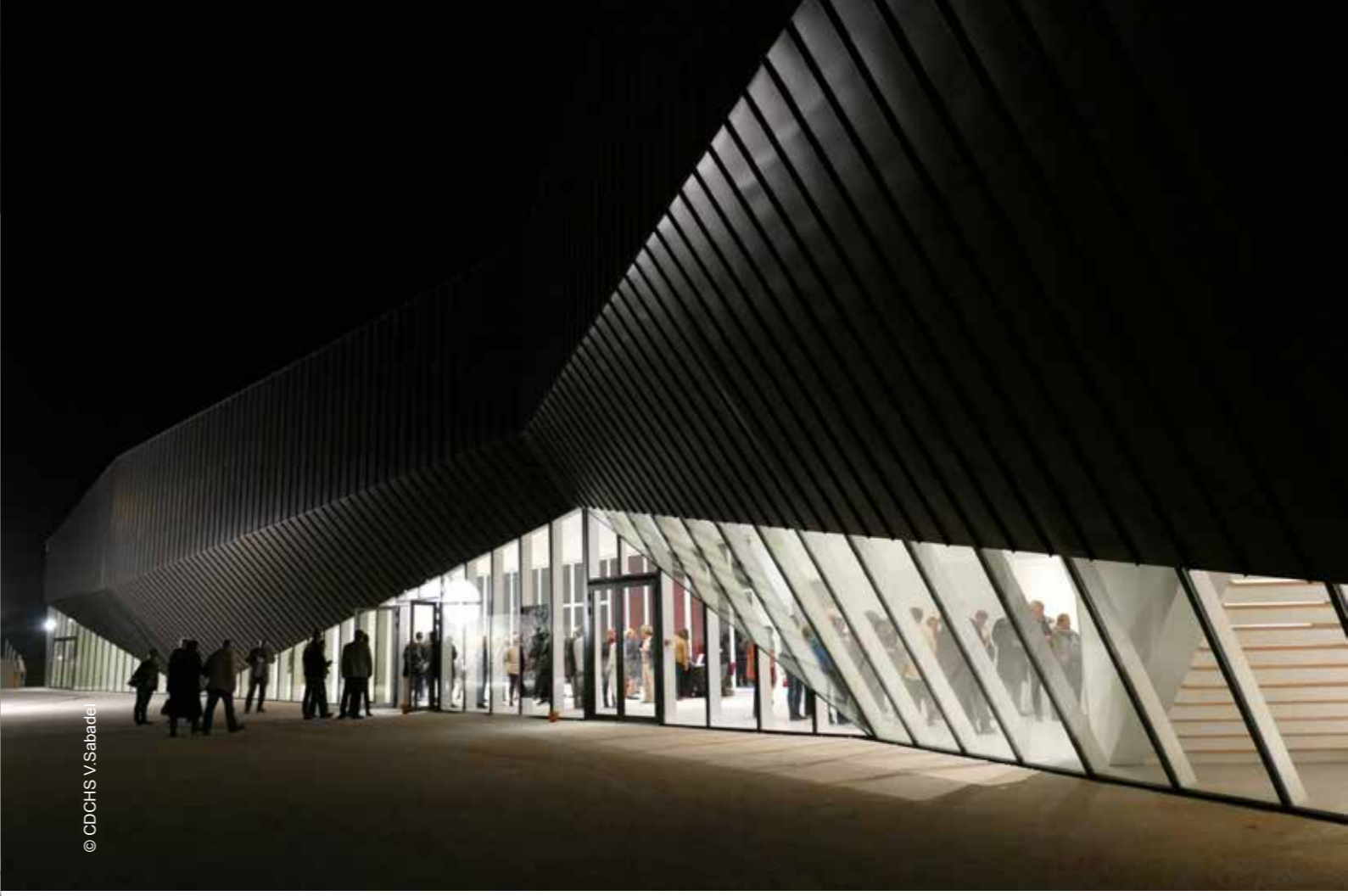
Le résultat est très satisfaisant, la réverbération est équilibrée tant dans la salle que sur le plateau. Malgré des durées de réverbération relativement modérées (de l'ordre de 1,1s), la salle procure une sonorité généreuse et le retour de salle depuis le plateau est bien présent.



Modélisation 3D de la coque du théâtre



© CDCHS V. Sabadell



© CDCHS V. Sabadell



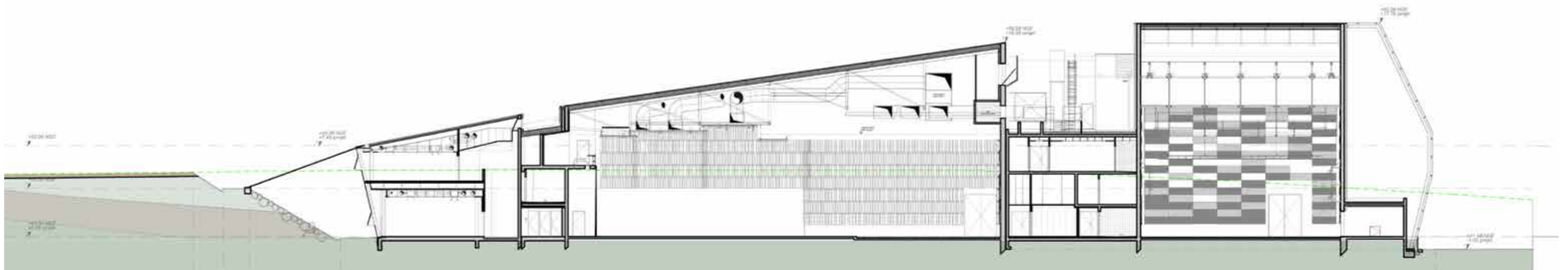
© CDCHS V. Sabadell



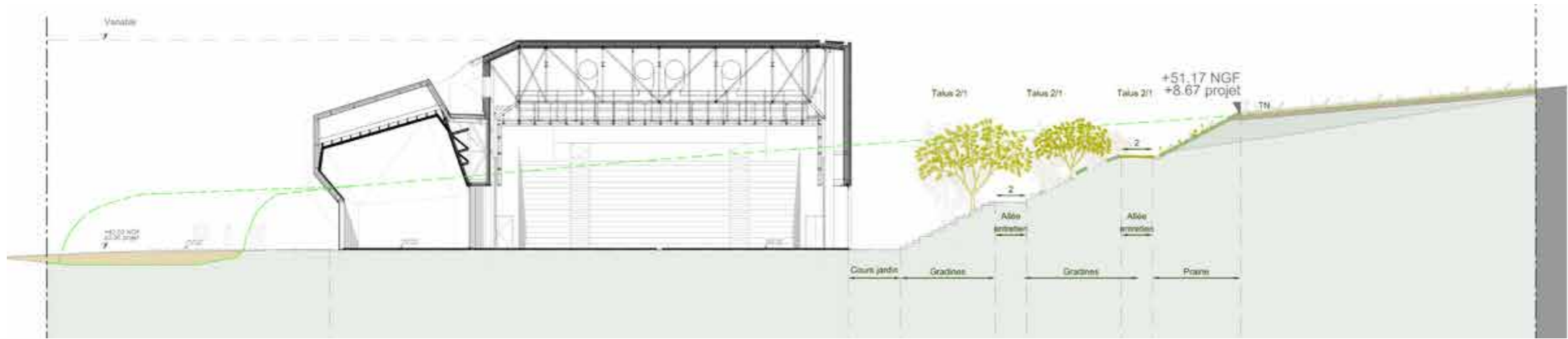
0 5 10 20 30



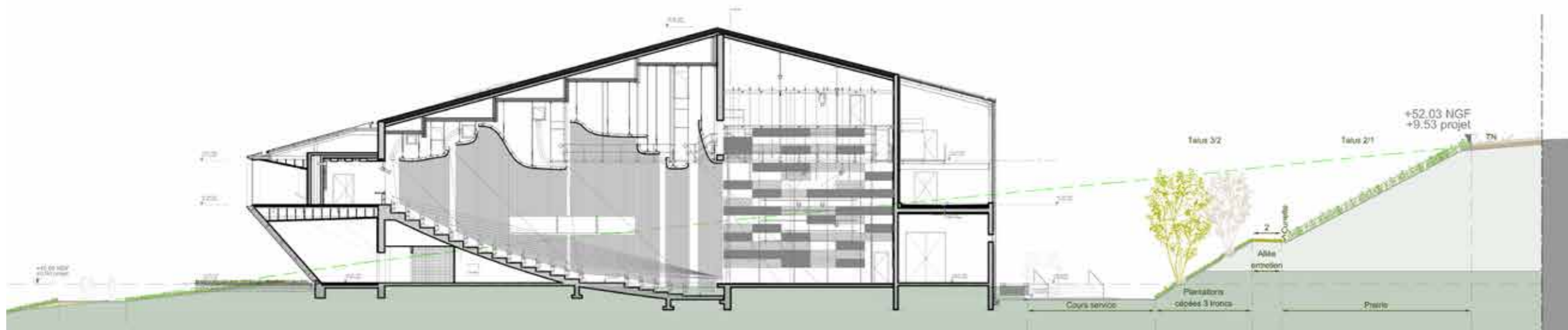
Plan de masse



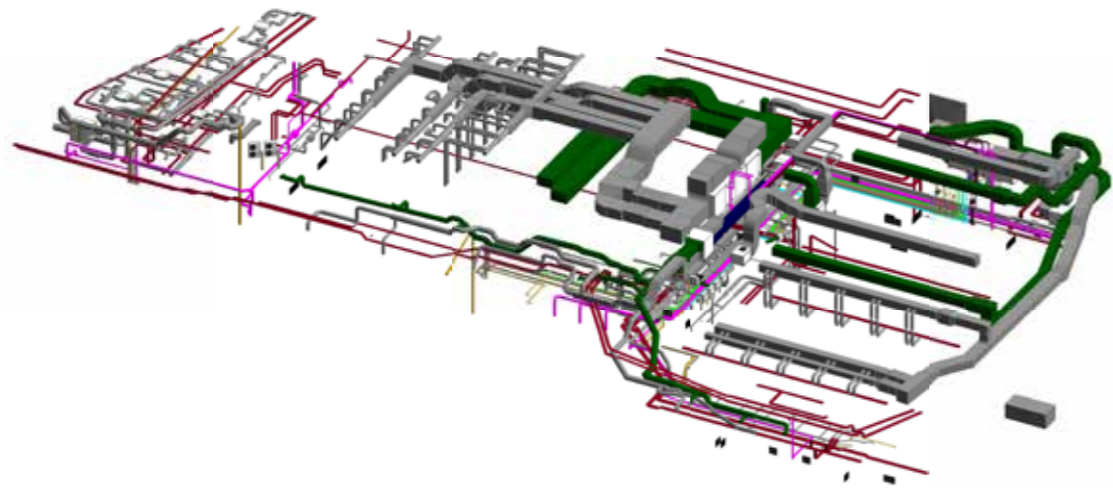
Coupe longitudinale



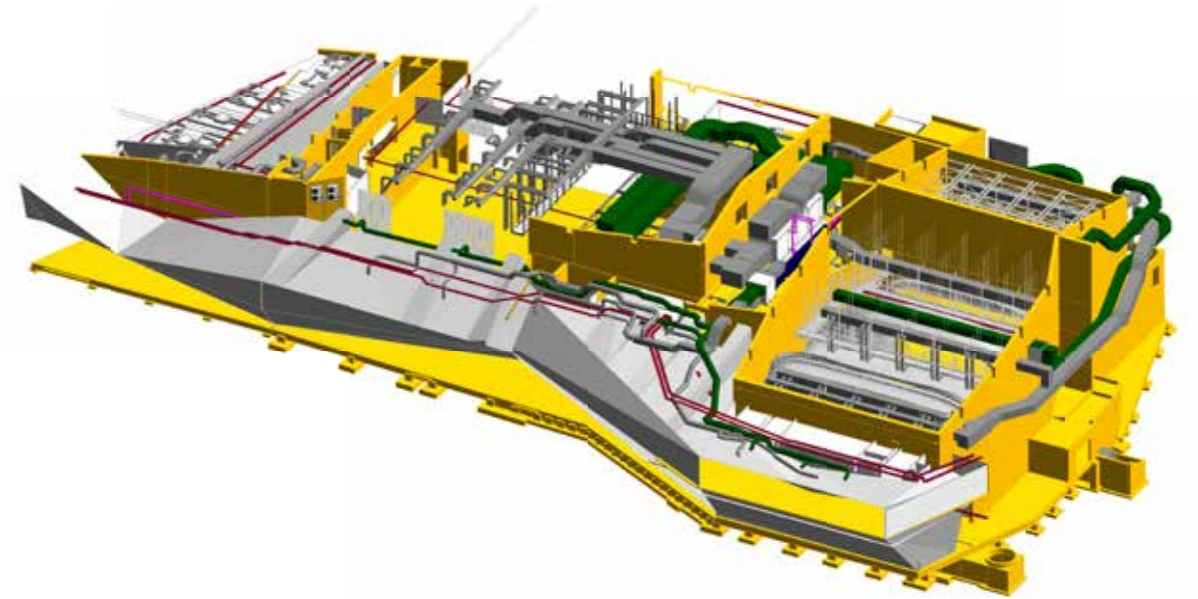
Coupe transversale sur l'Agora



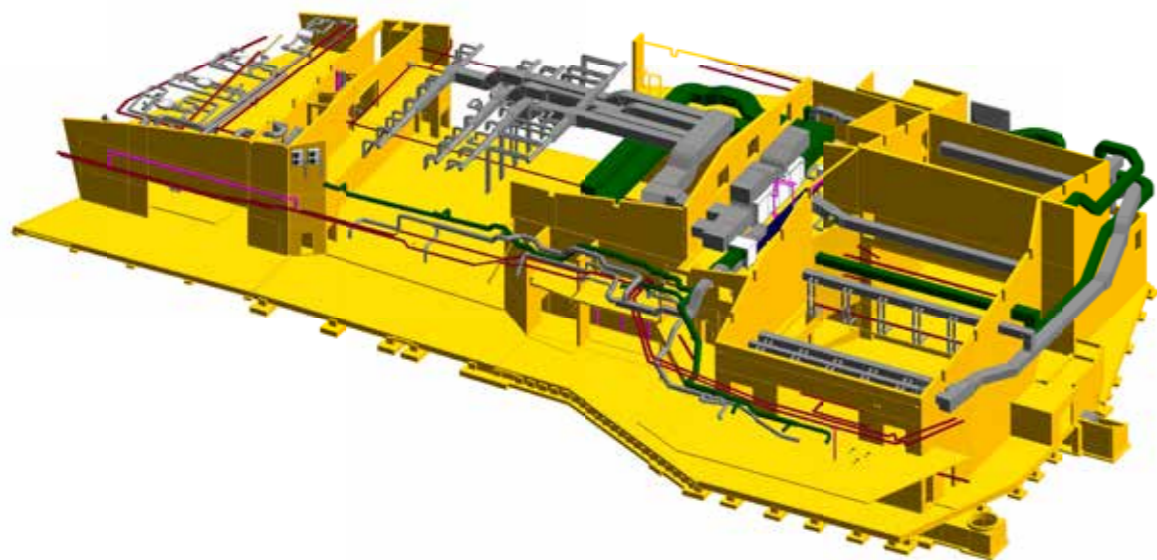
Coupe transversale sur le Théâtre



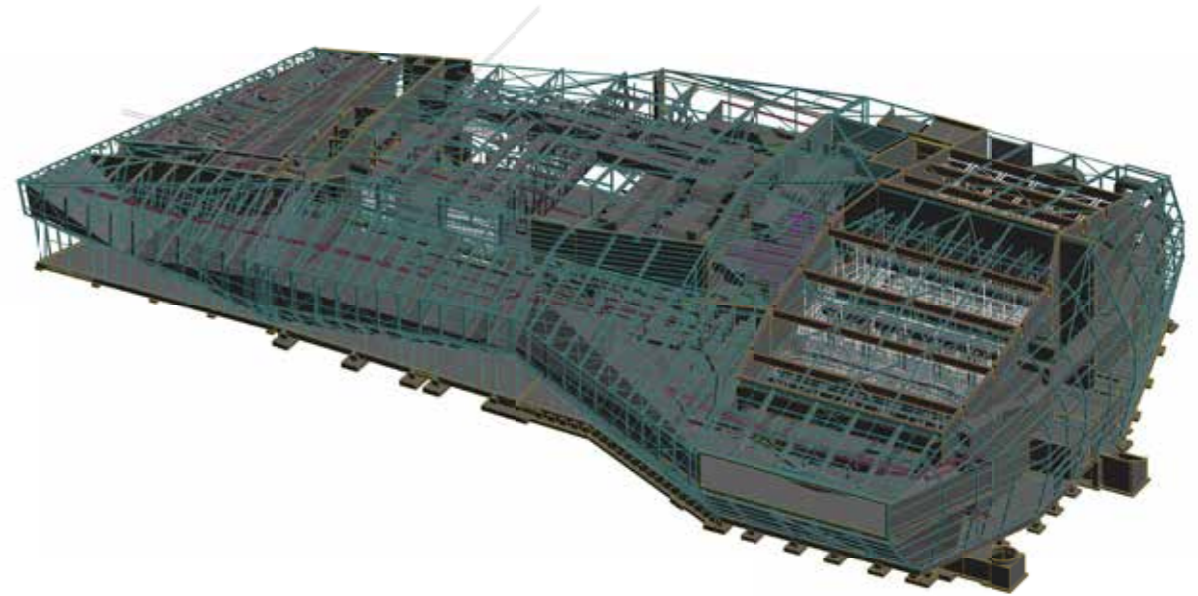
Synthèse des réseaux de fluides



Synthèse Béton, Fluides, second œuvre et scénographie



Synthèse béton et fluides



Synthèse générale Structure, Fluides Second œuvre et scénographie







CENTRE DES CONGRÈS DE HAUTE SAINTONGE - Jonzac (17)

MAÎTRE D'OUVRAGE -	Communauté des Communes de la Haute Saintonge - Ville de Jonzac
CONDUCTEUR D'OPÉRATION -	SEMDAS - Biotope BE Environnemental
MAÎTRE D'OEUVRE -	TETRARC
ARCHITECTE DIRECTEUR DE PROJET -	Michel Bertreux & Daniel Caud
CHEF DE PROJET -	Rémi Tymen
ASSISTANTS DE PROJET -	Timothé Naux, Matthieu Blanche, Silvia Fioravanti, Mailys Le Crom
PAYSAGE -	Louise Follin
SECRÉTAIRE -	Elodie Baril
COMPTABILITÉ -	Véronique Delezir
COMMUNICATION -	Pauline Lejeune (info@tetrarc.fr)
PROGRAMME -	Construction d'un centre des Congrès comprenant : une salle multifonction, un théâtre auditorium, un espace séminaire, un office restauration, un bar et espaces de service, espaces techniques, accès pour implantation future d'une résidence hôtelière, un centre de rééducation fonctionnelle ...
BUDGET -	13,5 M€ HT
SURFACE -	4 900 m ² SHON - 4243,5 m ² SU Agora: 1326,6 m ² SU Théâtre : 1160,5 m ² SU Espace Séminaire : 378,5 m ² SU Espace administratif : 54,7 m ² SU Espaces mutualisés : 351,9 m ² SU Office : 200 m ² SU Servitude technique : 776 m ² SU
MISSION -	Mission de base + EXE partielle
CALENDRIER -	Étude_20013-14 / Réalisation_2017
COPYRIGHT PHOTOGRAPHIES -	Charly Broyez, CDCHS Véronique Sabadel, AREA & Tetrarc

Ingénierie

ECONOMIE/ OPC -	CMB
STRUCTURE -	BETREC E2C
FLUIDES- SSI -	AREA
ACOUSTICIEN -	Atelier ROUCH
BET HQE -	Area Canopée
BET VRD -	Soderef Developpement
SCÉNOGRAPHE -	Architecture&Technique
CUISINE -	BEGC

Entreprises

TERRASSEMENTS VRD -	Quintoli
GROS OEUVRE -	ALM Allain
CHARPENTE METALLIQUE -	DL Atlantique
COUVERTURE BARDAGE -	SARL Alain Coutant
ETANCHEITÉ -	Sarec
METALLERIE -	Metalneo
MENUISERIES EXTERIEURES -	Labastere
METALLERIE -	Metalneo
MENUISERIES INTÉRIEURES -	Gault
ÉQUIPEMENTS ET MOBILIERS SPÉCIFIQUES -	Métalobil
ISOLATION, PLÂTRERIE ET CLOISONS SÈCHES -	SARL Gouraud
REVÊTEMENTS DE SOLS CARRELÉS -	Groupe Vinet
REVÊTEMENTS DE SOLS TEXTILES -	Groupe Vinet
RÉSINE DE SOL -	TBSO
PARQUET DE SCENE -	EGP
PEINTURE -	Fortier/Piteau
ASCENSEURS -	Thyssenkrupp
ELEC,COURANTS FORTS, COURANTS FAIBLES -	INEO Atlantique
CHAUFFAGE, VENTILATION -	Eiffage energie thermie
PLOMBERIE, SANITAIRES -	DL Thermique
MACHINERIE, SERRURERIE SCENIQUE -	AMG Fechoz
TENTURE DE SCENE -	SAS Azur Scenic
ECLAIRAGE SCÉNIQUE -	Lagoona, Lyon SAS Thimonnier
EQUIPEMENT AUDIOVISUEL -	Tech Audio
GRADINS TELESCOPIQUES -	Master industrie
FAUTEUIL DE SPECTACLE -	Quinette
ESPACES VERTS -	SAS ID Verde