

DOUCE BANALITÉ

CONSTRUCTION DE 40 LOGEMENTS A MARSEILLE







Le site est celui de la ville périphérique décousue, hétérogène et générique. La Ville des ronds-points, de la voiture et l'architecture standardisée « de produits ». Mais c'est aussi celui de la ville territoire, ouverte au sud-ouest vers la mer et au nord-est vers les collines du massif de l'Etoile.

Le contexte architectural varie entre pavillonnaires, petits collectifs sans intérêt et hangars d'activités. Au milieu de cette ville du XXème siècle résiste des « marqueurs identitaires » liés à une activité agricole historique du site ainsi qu'à une structure paysagère forte.

En réponse à cette situation urbaine, notre stratégie consiste à proposer un bâtiment linéaire inscrit dans les « lignes de force » de son environnement que sont la topographie, les alignements paysagés et l'implantation des bâtiments agricoles proches. Le projet cherche à répondre aux conditions préexistantes du site en valorisant un linéaire de façade sud ouvert sur le paysage. Cette légitimité de la forme bâtie est renforcée par le travail morphologique des toitures qui empruntent aux formes bâties voisines un langage de toiture pignon à double pente.





Plan de masse

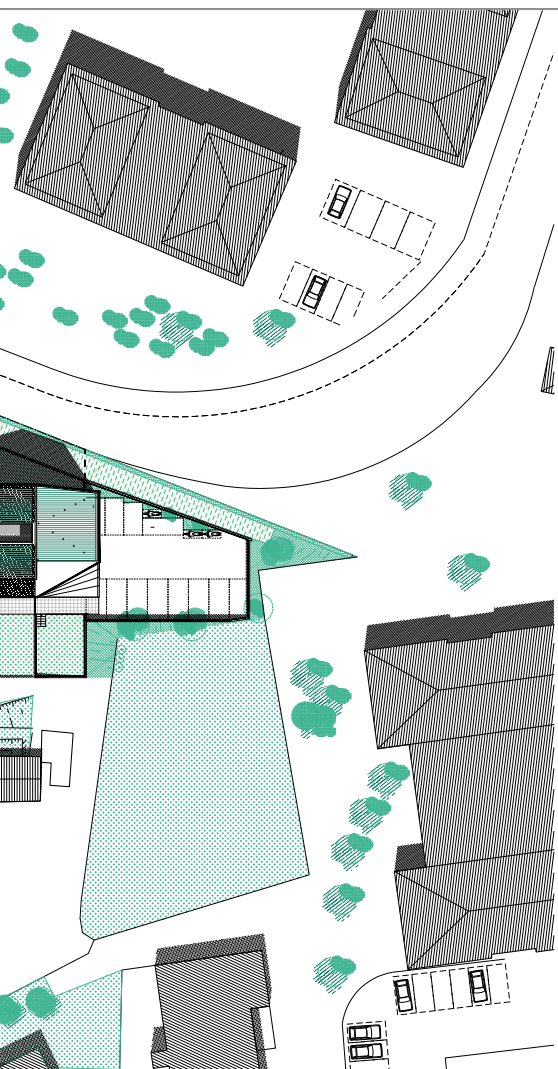






Plan de masse





Les Maisonnées

Nous avons créé cinq maisonnées de quatre niveaux, accolées les unes aux autres. Cette expression architecturale trouve tout son sens dans l'effet de transition créé entre la petite échelle pavillonnaire et agricole au sud et les ensembles de logements collectifs, les volumes d'activités.

Mise en scène des distributions

Le mode d'habiter est celui du climat et de la culture méditerranéenne où l'on vit dehors ou l'on partage l'accéder à son logement par l'extérieur avec comme hall un jardin commun mais où l'autonomie des logements est très forte.

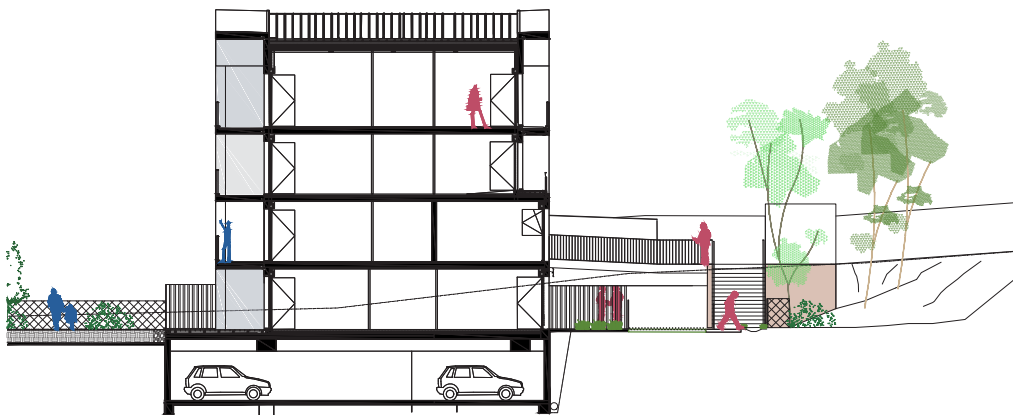
Ce sont des logements où la gradation du public à l'intime se fait naturellement dans une mise en scène du corps des déplacements. C'est un dispositif spatial qui permet de partager des regards, d'échanger quelques mots et créer de la convivialité.

L'utilisation du béton architectural brut de décoffrage participe à cette vision d'une « architecture du sud » ancrée dans une minéralité, un savoir-faire et une durabilité des ouvrages.

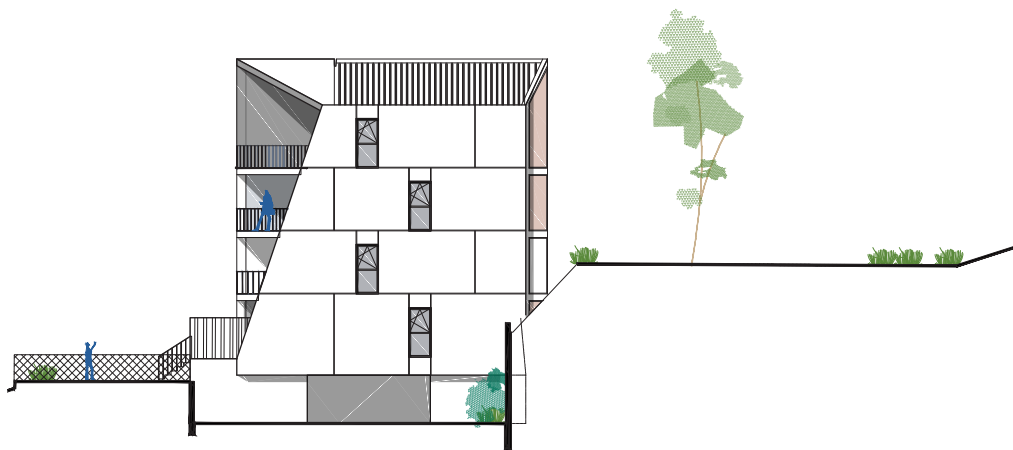








Coupe transversale



Façade sud-est





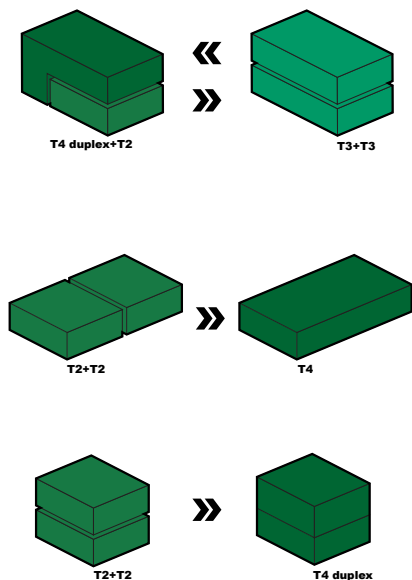


Une simplicité raisonnée

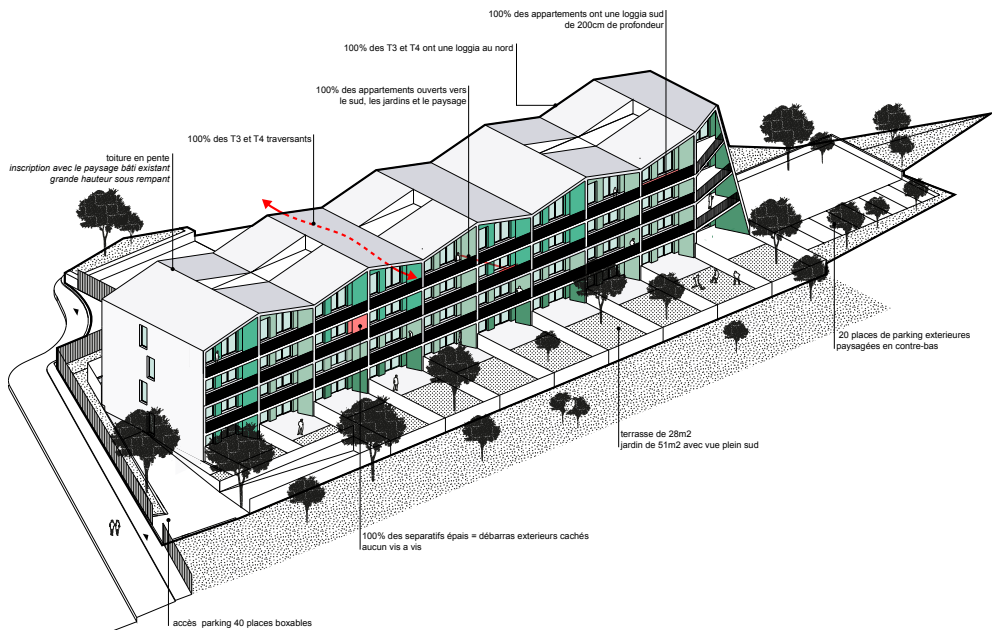
Ce projet propose une approche rationaliste inscrite dans une recherche de coûts maîtrisés, une essentialisation du parti constructif permettant de concentrer les efforts sur les qualités d'habiter les logements. Nous avons ainsi cherché à limiter des terrassements, simplifier la structure, la rendre répétitive et expressive (refends porteurs), travailler la compacité, réduire les infrastructures avec un niveau de sous-sol ouvert au sud-est...) indispensable à la faisabilité du projet.

Une expérimentation sur la modularité des types

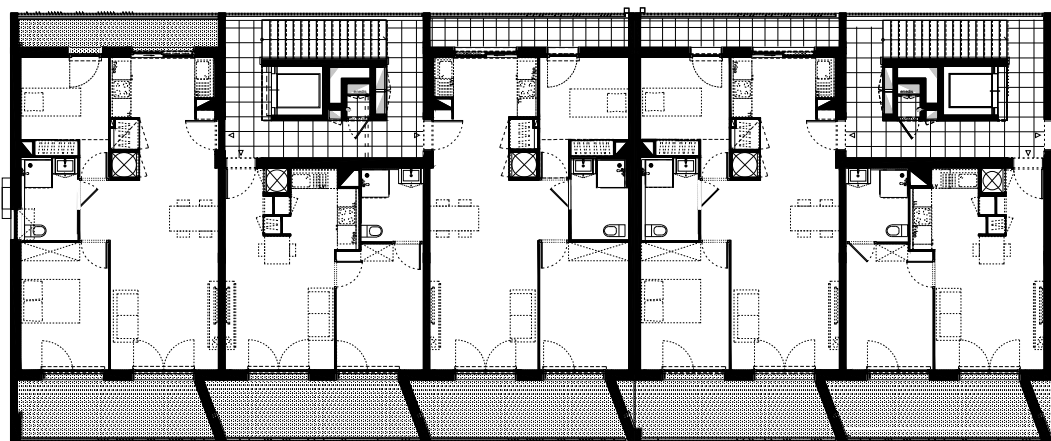
Nous proposons une trame constructive courante identique des T2, T3 et T4 permettant une grande souplesse dans la répartition des appartements (en phase conception commercialisation nous avons rendu possible l'évolution de la programmation sans incidence sur l'enveloppe extérieure du projet). Passer de T2 à T3 à T4 est rendu possible par le jeu de trame.

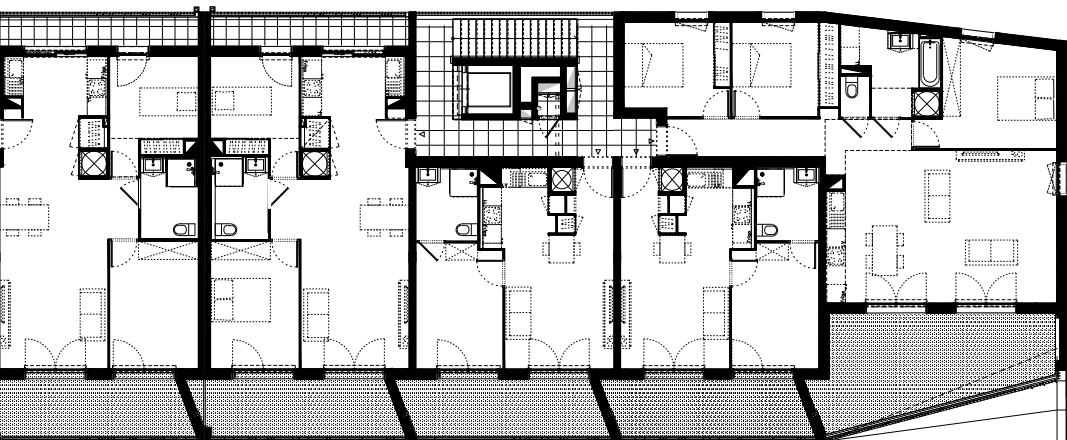


Modularité des cellules



Axonométrie du projet





Plan R+2







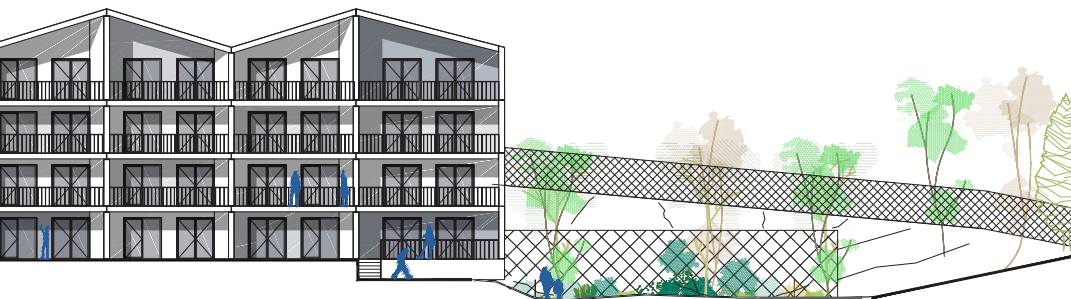












Façade sud-ouest

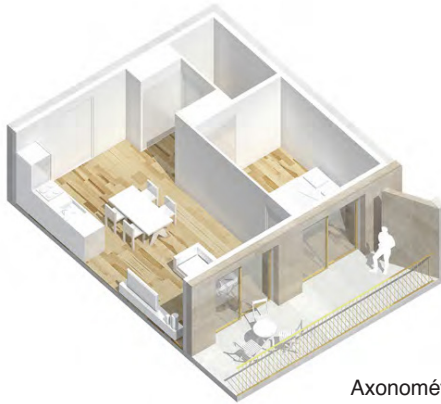


Façade nord-est

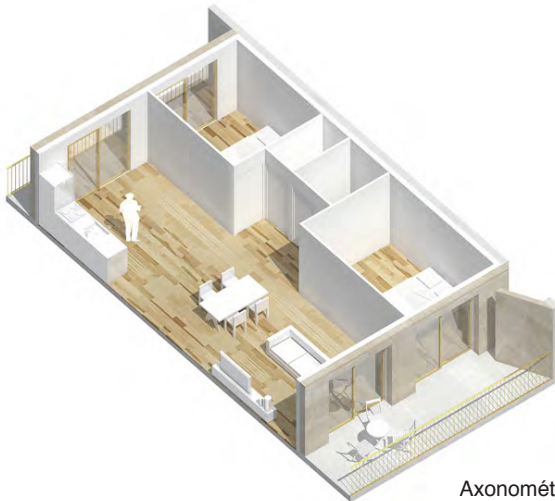




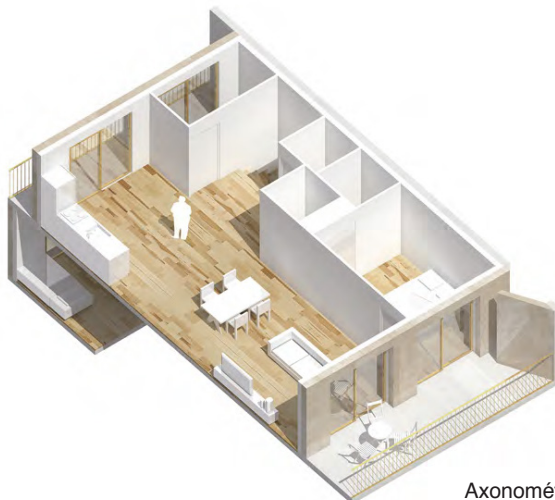




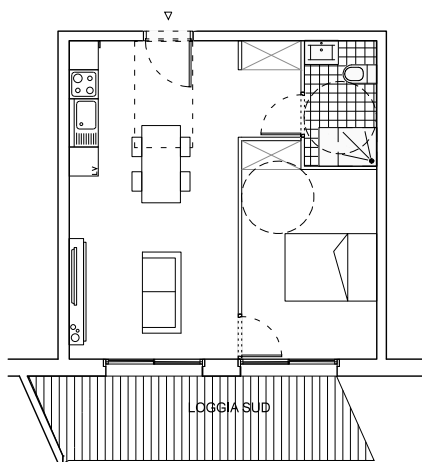
Axonométrie du logement T2



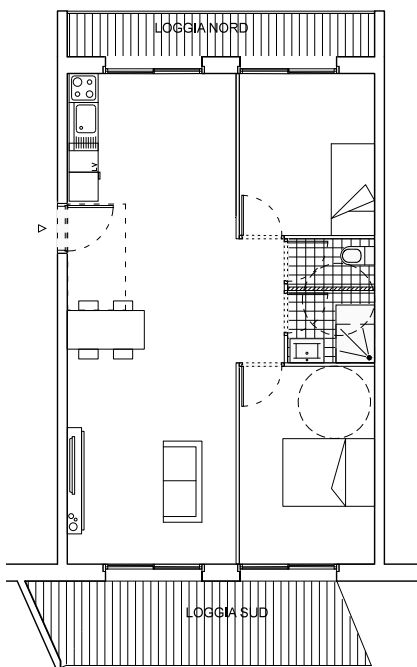
Axonométrie du logement T3



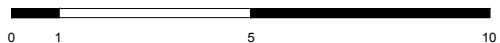
Axonométrie du logement T4 duplex

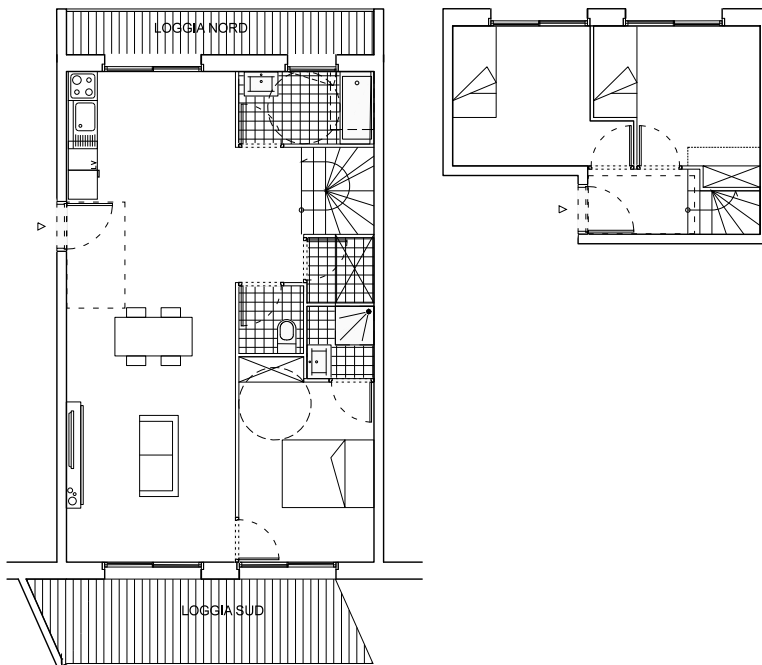


Axonométrie du logement T2



Axonométrie du logement T3





Axonométrie du logement T4 duplex

Un immeuble poreux à la lumière

Le parti est simple : construire des logements traversants nord-sud, ouverts sur le paysage avec des extérieurs sur chaque façade.

Nous cherchons à valoriser l'usage des logements en proposant une grande majorité de « véritables » appartements lumineux et traversants ayant des pièces de vie orientées sud et nord pour une qualité de vie optimale en climat méditerranéen).

Nous proposons pour chaque appartement des prolongements extérieurs :

- une loggia au sud, pensée comme un prolongement des pièces de vies, des espaces « intelligents » et qualifiés (largeur de 2.20 m, équipée d'espace de rangement intégré, de protection solaire, ...)
- un balcon au nord, permettant de sortir en façade très utile en été notamment.

Les appartements en rez-de-chaussée sont tous prolongés par des jardins privatifs alors ceux en attique profitent de très grands volumes sous toiture offrant un confort et une évolutivité forte des logements.







11 boulevard Longchamp
13001 Marseille
09 72 41 38 77
agence@panarchitecture.fr
www.panarchitecture.fr

PAN Architecture est un atelier collectif de création architecturale contemporaine intervenant à l'échelle nationale. Créé il y a une dizaine d'années, il est dirigé par deux architectes associés, Jean-Luc Fugier et Mathieu Barbier Bouvet et rassemble des architectes passionnés.

L'atelier revendique un haut niveau de savoir-faire et développe une activité ouverte à l'ensemble des champs de la maîtrise d'œuvre architecturale et urbaine (logements collectifs sociaux, équipements, maisons individuelles, scénographie, projets urbains) revendiquant une approche nourrie par la diversité des projets.

Distingués en remportant le prix Européen 40 Under 40 en 2021 de l'Athenaeum de Chicago, les deux architectes associés sont lauréats des Albums des Jeunes Architectes et des Paysagistes 2012 décerné par le Ministère de la Culture et de la Communication. L'atelier est également primé par les Trophées Bois 2012, le prix de la première oeuvre de l'Équerre d'argent 2015 du Moniteur, les Trophées Eiffel d'Architecture Acier 2016 et récemment la sélection 2021 du prix 10+1 de la revue d'A. L'atelier a construit à Nice, Paris, Marseille, et travaille aujourd'hui à Barcelone.

Les associés sont maîtres de conférences associés à l'École d'Architecture de Marseille et sont fréquemment invités à participer à des jurys, des conférences ou des tables rondes. Ils sont également architectes conseil du CAUE des Bouches-du-Rhône.

Le travail de l'agence cherche à innover et expérimenter en plaçant l'usage, l'humain et le climat au centre de nos ambitions.





MAÎTRISE D'OUVRAGE
SOGIMA

MAÎTRISE D'OEUVRE
PAN ARCHITECTURE

LOCALISATION
MARSEILLE (13)

SURFACE
2323 M²

CÔÛT DE L'OPÉRATION
3 500 000 € HT

LIVRAISON
2021

PHOTOGRAPHIE
SEBASTIEN NORMAND

BET
R2M - économiste
ALMA PROVENCE - OPC
CEBTP GINGER - géotechnicien
DEKRA - bureau de controle
DELTA CONCEPT - gros oeuvre
MIDI CHARPENTES - charpente