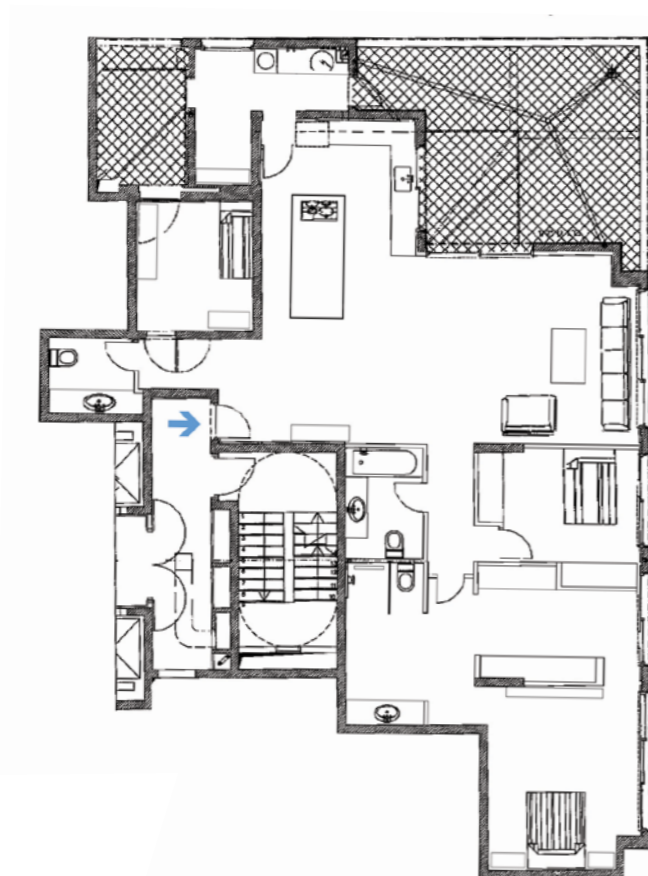


להכות ברזל הקר

המעצב, אמיר קן-דרור, בחר בברזל כאלמנט עיצוב מרכזי, ובאמצעות חיבור מחושב בין יתר הגורמים בבית הוא הצליח לרכך את הדימוי הנוקשה של החומר וליצור סביבה ממגנטת, תרתי משמע, ונעימה למגורים

מאת בן רייציק / צילום אייל גוטמן / עיצוב פנים אמיר קן-דרור



5
חדרים

3
דיירים

21
קומה

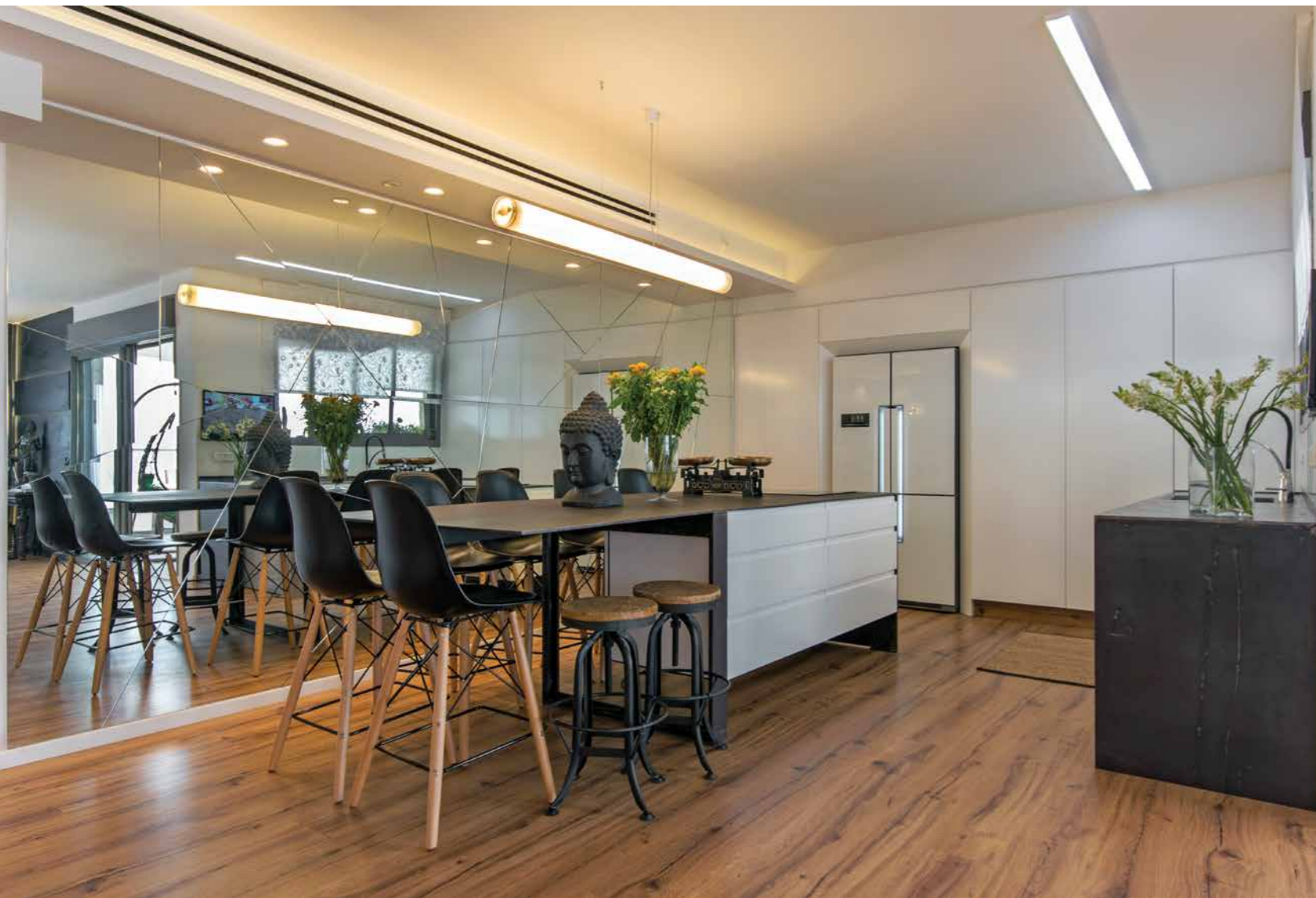
30
מ"ר שטח מרפסות

153
מ"ר שטח הבית

את עיקר תשומת הלב יגונבי המטבח
הנמצא משמאל לכניסה. האי הניצב
במרכזו, המשמש כשולחן אוכל ומכיל גם
משטח אינדוקציה לבישול, מחופה בלוח
ברזל גולמי במראה טבעי



במטבח האי הניצב במרכזו, המשמש כשולחן אוכל ומכיל גם משטח אינדוקציה לבישול, מחופה בלוח
ברזל גולמי במראה טבעי (שולחן: 'ניקולטי', שטיח: 'CONTRAST', פרקט: 'נגב', אלומיניום: 'קליל')

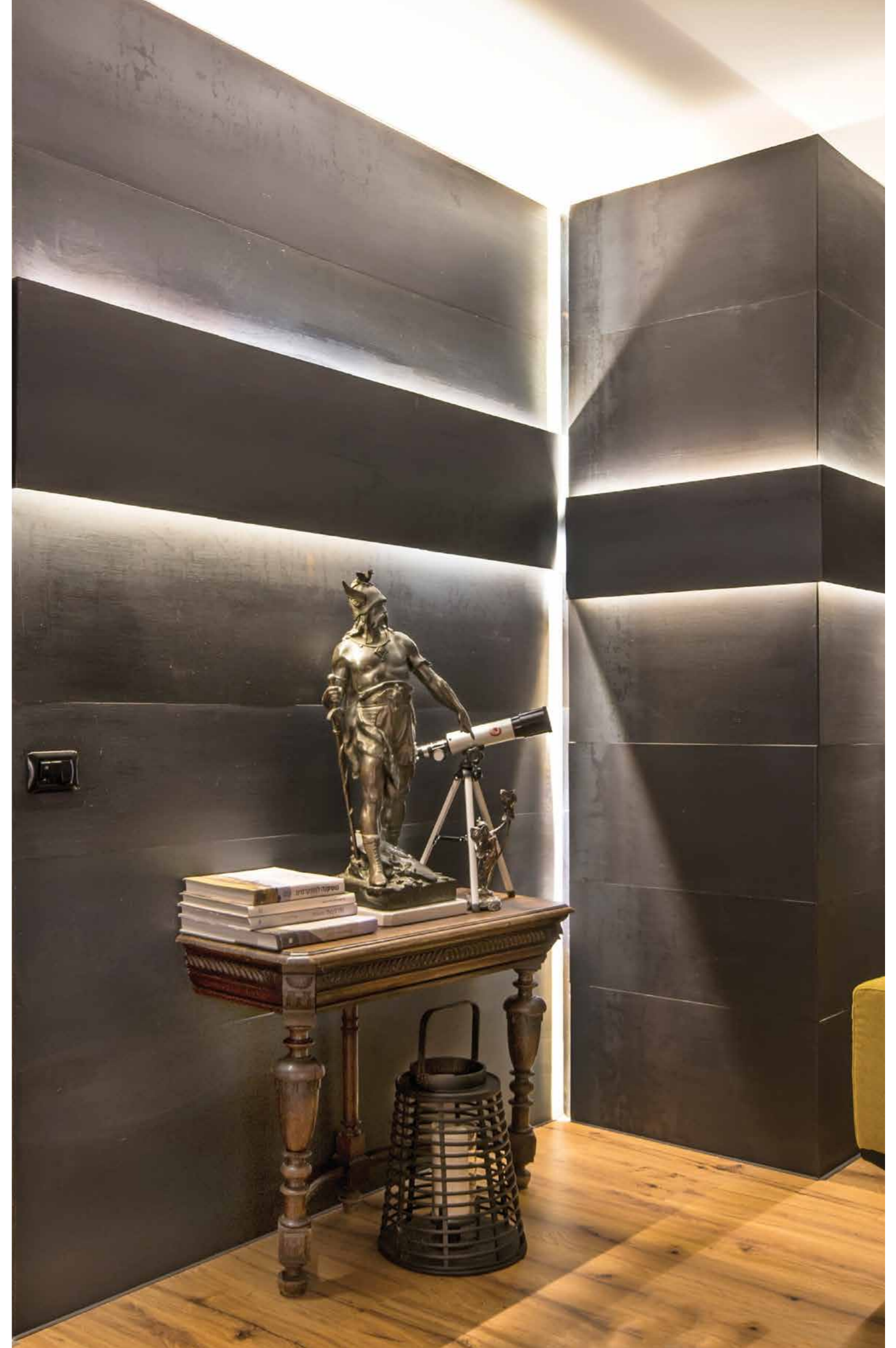


אלמנט העיצוב המרכזי בבית הוכפל באמצעות קיר מראות, שעוצב בחיתוכים אמורפיים משולשים היוצרים דוגמה מעניינת ואשליית מרחב

הגדול ששולב בין ארונות המטבח זכה לטיפול עיצובי מעניין, הדלתות שלו חופו בלוח זכוכית מט, וסביבו, לפתרון הבדלי העומק בין המקרר לארונות, שולבה מסגרת משופעת בחיתוך גרונג (חיתוך זוויתי) המדמה מסגרת לתמונה. לדיירי הבית, חובבי בישול שמרבים לארח, הוא הוסיף מטבח תפעולי שנועד לטיגון ולבישולים ממושכים. אל המטבח הנוסף נכנסים דרך דלת סתרים, שנראית כאחת מדלתות הארונות ונמצאת משמאל למקרר. את גאוותו של אמיר קן-דרור ליצירה העיצובית שלו אפשר להבין ולהצדיק, מאחר שמעבר למקוריות, לצורך יישום הרעיון נדרשה אסטרטגיה תפעולית אחרת. העלאת הברזל כיחידה מעוצבת לקומת הפנטהאוז הייתה משימה בלתי אפשרית, ולכן כל עבודות הברזל נעשו במקום. לכך הוכשרה המרפסת הגדולה.

באזור החברתי שבו המטבח מככב, בולט חסרונה של פינת אוכל, במיוחד נוכח העובדה שציינתי קודם, שהדיירים חובבי בישול ואירוח. הסבר לכך נתן אמיר קן-דרור: "האורחים והסועדים לוקחים חלק בחוויית הכנת המעדנים, הם אוהבים להיות קרובים. לזה נועד האי המרכזי במטבח שסביבו יושבים בכיף שישה סועדים ועוד שני מצטרפים. אם מתוכננת ארוחה חגיגית סביב שולחן ערוך, שזה קורה לעתים רחוקות, פותחים שולחנות מתקפלים." תשובה מעשית ומזדקת לבתים שבהם השימוש בפינת אוכל

תחושה ממגנטת השתלטה עליי כשנכנסתי לפנטהאוז, ממנו יכולתי לראות כיצד מגדלי המגורים כובשים את שטחי החקלאות. אך לא זו הסיבה לתחושת המגנט אלא בחירת החומרים הייחודית של המעצב אמיר קן-דרור, ויישומם הבלתי שגורתי. עיצובו הגברי מאוד של קן-דרור רוכך והותאם לנוכחות נשית בבית באמצעות תוספות של טקסטיל, נקודות צבעוניות מודגשות ופרטי ריהוט שמחברים את העיצוב העכשווי לעבר רומנטי. בכניסה לבית, המיוזג שנעשה במינונים נכונים מתגלה באחת את עיקר תשומת הלב 'גונב' המטבח הנמצא משמאל לכניסה. האי הניצב במרכזו, המשמש כשולחן אוכל ומכיל גם משטח אינדוקציה לבישול, מחופה בלוח ברזל גולמי (10 מ"מ), במראה טבעי, שמן הסתם, לצורך שמירת הברזל מחמצון והחלדה, עבר תהליך כיסוי מיוחד. משחק הניגודים בין עוביו הדק של הלוח לבין מהות החומר, הצבע הלבן של ארונות המטבח וניתוקם מהרצפה, ניתוק היוצר תחושה של קלילות, הם שפת העיצוב הניכרת בבית. הברזל משמש גם כמשטח שליד הכיור המשוקע בו, ובמקומות נוספים בבית, בעיקר בחיפוי קירות. קן-דרור העניק תשומת לב רבה לעיצוב המטבח ולא בכדי. את אלמנט העיצוב המרכזי בבית הוא הכפיל באמצעות קיר מראות, שעוצב בחיתוכים אמורפיים משולשים היוצרים דוגמה מעניינת ואשליית מרחב. הביצוע המורכב חייב דיוק מרבי. גם המקרר



פינה משולבת בתאורה נסתרת חופתה בלוח ברזל דק יותר 1.5 מ"מ, והיא נועדה לשמש תוספת אסתטית לסלון



בחדר השינה קיר מחופה ברזל עליו תלויה מראה גדולה תחומה במסגרת מוזהבת

עיצובו הגברי מאוד של קן-דרור רוכך והותאם לנוכחות נשית בבית באמצעות תוספות של טקסטיל, נקודות צבעוניות מודגשות ופרטי ריהוט שמחברים את העיצוב העכשווי לעבר רומנטי

מראה גדולה תחומה במסגרת מוזהבת, עוד נקודה דרמטית בבית המהווה פרומו לשירותי האורחים שעוצבו באווירה אפולונית, וכוללים משטח לכיור מברזל, כיור ומראה מזהב, אריחי ריצוף גדולים שחורים שעולים על הקיר מאחורי מיכל ההדחה, וכל אלה על רקע של טיח דקורטיבי בצבע מוקה. הברזל ששולב בחדרו של הבן, הופך לשולחן כתיבה שנתמך על ידי מגירות אדומות של איקאה, שילוב מוצלח לטעמי.

כפי שצינתי קודם, שפת העיצוב בבית מובהקת, ואחד מהדברים שמבהירים את השפה הם אלמנטים שחוזרים על עצמם באופנים שונים. בנוסף לנוכחות הברזל, מורגש שימוש מרומז בזהב המתחבר לפרטי ריהוט נוסטלגיים. הצהוב, צבע לוכד מבט, משוכפל מהסלון ומיושם במגירות בחדר האמבטיה של ההורים וברמיזה גם בשאר החדרים. קונספט המשך הריצוף והעלאתו אל הקיר חוזר בחדרי השינה, בחדר ההורים בקיר אשר מאחורי המיטה ואצל הבן החייל בפירת העבודה. בצאתי מהבית הרגשתי שהסיפור כאן ריתק אותי. ■

מסתכם בפעמים ספורות בשנה. כתוצאה מכך, נוצר מרחב נעים בכניסה לבית כשממול לכניסה ממוקם הסלון. לצד פתח היציאה מהסלון למרפסת חוזר ומודגש אלמנט הברזל. פינה משולבת בתאורה נסתרת חופתה בלוח ברזל, הפעם דק יותר, 1.5 מ"מ, והיא נועדה לשמש תוספת אסתטית לסלון ולא בהכרח מהווה אלמנט פונקציונלי. כנקודת מרכז בסלון, בחר קן דרור להבליט את הספה בגוון צהוב.

בקיר מחופה ברזל נתקלים שוב כאשר ממשיכים את הסיור בבית לעבר חדרי השינה. הפעם בחדר קן-דרור לתלות על קיר הברזל

