

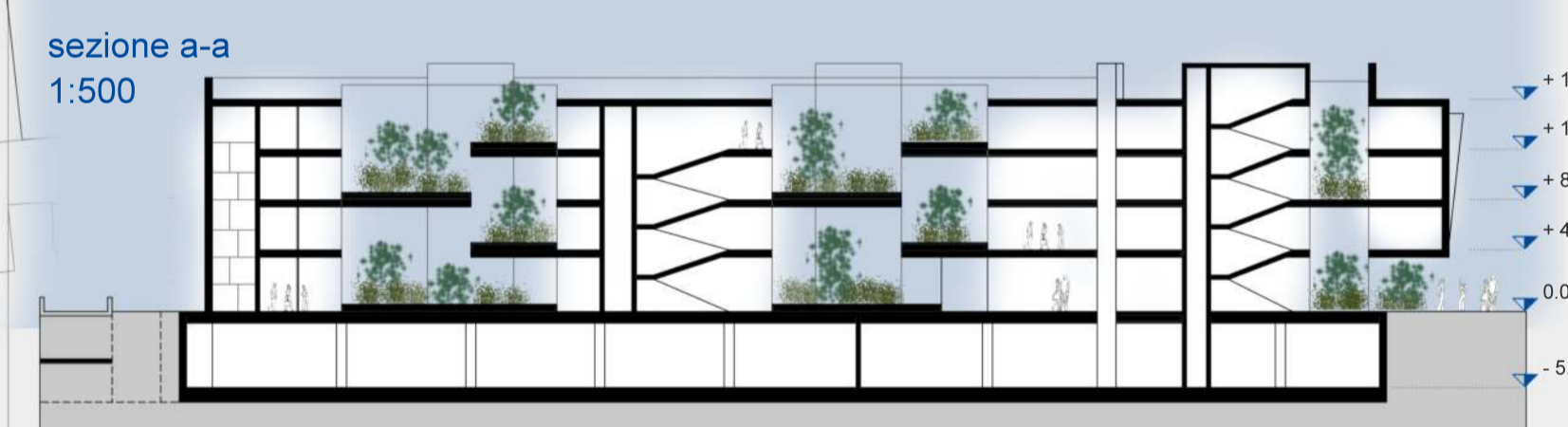
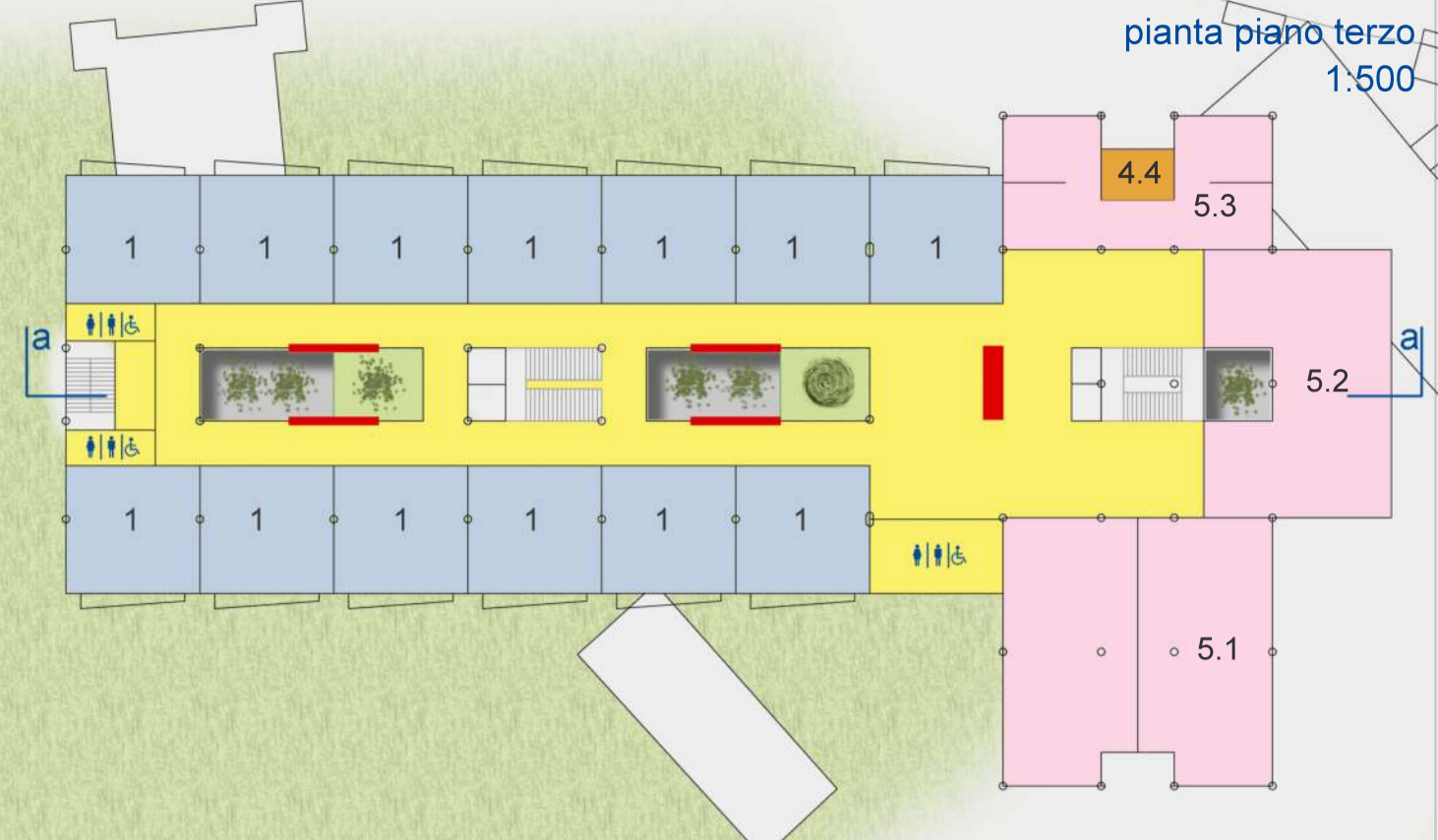
Partendo dalla specificità della destinazione d'uso prevista con l'importanza che dovrà assumere il manufatto, ci siamo in primis, posti l'impegno di verificare e poi di considerare la nostra ipotesi relativa alla trasformazione trovando corrispondenza nella fattibilità, ripensando un edificio con tutta l'area annessa a sede per il nuovo liceo Artistico Vittoria.

Verificato tutta la documentazione esistente, la sua evoluzione strutturale e la storia sismica dell'edificio e lo stato attuale, dove risulta essere in buono stato conservativo senza apparenti od evidenti fenomeni di vetustà. Si è ritenuto mantenere lo schema statico, dove gli elementi in elevazioni sono costituiti da fila di pilastri gettati in opera a setti in c.a. e rilevata la possibilità di mantenere tutta la struttura statica sia verticale che orizzontale, dal piano interrato fino al primo, demolendo i due piani attuali sovrastanti; riposizionando poi sulla già esistente struttura portante formata a setti un edificio da costruirsi a secco, acciaio metallo cristallo e legno. Il nostro schema composito parte da questa alternanza dei pilastri, ricavando le aule, lo spazio per il doppio ballatoio e relativi vuoti per il cavedio necessari ad illuminare ed aerare tutta la struttura dell'edificio. Dagli schemi dei relativi piani si può avere una lettura della completa predisposizione dei vani e luoghi richiesti per il rispetto degli obiettivi di progetto nel rispetto delle esigenze funzionali: spazi in funzione delle molteplici esigenze, "spazi non strettamente didattici" spazi riservati a studenti, spazi riservati alla docenza, uno spazio biblioteca, aula magna/auditorium e agli spazi di aggregazione; oltre al luogo di incontro con il territorio e in particolare spazi per l'esposizione e l'ideazione artistica degli studenti. Nelle nostre intenzioni, il nuovo liceo sarà un contenitore di idee e proposte e come detto dal documento preliminare alla progettazione, capace non solo di trasmettere ma anche di ricevere e mettere in circolo know how favorendo uno scambio virtuoso tra i saperi, competenze e idee, in un rapporto "aperto" con altre attività sociali di interesse pubblico e di servizio. Al piano terra oltre allo spazio di incontri, accesso agli uffici e direzione, affacciata sulla piazzetta un luogo (agora) dove si trovano volumi predisposti per raccogliere e attivare sinergie virtuosa con alcuni soggetti significativi del territorio; al piano interrato verranno collocati i parcheggi riservati agli utenti della scuola.

Si utilizzeranno materiali e tecnologie costruttive locali, al fine di incentivare (come da richiesta del bando) il recupero e la salvaguardia delle tradizioni, settori culturali e delle filiere produttive in loco che operano nel settore del risparmio energetico e dell'edilizia sostenibile e di ridurre i costi dei trasporti, incentivando l'innovazione e la sua diffusione. Ci sarà un'attenzione particolare per i requisiti degli impianti, dove gli aspetti energetici e ambientali saranno connessi ampiamente alla progettazione architettonica e impiantistica per questo edificio.

- 1 Aule Laboratorio Polivalente
- 2 Laboratori di base del triennio
 - 2.1 Scienze naturali
 - 2.2 Discipline geometriche
 - 2.3 Disegno dal vero
- 3 Laboratori di produzione
 - 3.1 Pittura
 - 3.2 Stampa d'arte
 - 3.3 Tecniche artistiche contemporanee
 - 3.4 Discipline plastiche scultoree
 - 3.5 Aula di progettazione
 - 3.6 Laboratorio di progettazione
 - 3.7 Laboratorio virtual posa
 - 3.8 Laboratorio fotografia
 - 3.9 Legno e arredamento
 - 3.10 Modellistica
 - 3.11 Metallo e gioiello
- 4 Attività complementari e gestione
 - 4.1 Atrio
 - 4.2 Ufficio dirigente
 - 4.3 Uffici management
 - 4.4 Bidellerie, servizi e spogliatoi personale non docente, depositi materiale di pulizia ai piani
 - 4.5 Sala psicologo
 - 4.6 Deposito
 - 4.7 Ced e server
- 5 Spazi per insegnanti e dipartimenti
 - 5.1 Spazio docenti (sala insegnanti)
 - 5.2 Area dipartimenti con sala riunioni, studioli, incontro studenti, genitori
 - 5.3 Studioli docenti
- 6 Spazio per il protagonismo degli studenti
 - 6.1 Spazi di socializzazione
 - 6.2 Spazi dedicati allo studio individuale o in piccoli gruppi
 - 6.3 Sala lettura/Biblioteca
 - 6.4 Area Lokers/armadietti
- 7 Spazi di incontro con il territorio
 - 7.1 Sala polivalente
 - 7.2 Spazio espositivo
 - 7.3 Spazio destinato alla collaborazione con le aziende
- 8 Connettivo, socializzazione e servizi comprensivo di scale chiuse di distribuzione, ascensori, corridoi, servizi igienici, guardiole

- servizi igienici
- bar/caffetteria
- ascensori/vano scala



- ingresso principale
- ingresso secondario
- terrazza verde
- parco
- fermata bus
- sosta veloce
- parcheggio auto
- parcheggio biciclette

