



Au Bon Coin

-

RESTRUCTURATION ET EXTENSION - SAINT-DENIS (93)
Opération nominée au Prix d'architecture
de la Première œuvre 2014, Groupe Moniteur

-

DOSSIER DE PRESSE



Atelier d'Architecture Ramdam

✦ AU BON COIN FAIT PEAU NEUVE

En 2011, l'agence RAMDAM été approchée par la SCI «Au Bon Coin» pour la requalification d'un petit immeuble occupé, situé au bord du canal Saint-Denis.

Cet immeuble du début du siècle dernier, emblématique des berges du canal, abritait autrefois le café des éclusiers Au Bon Coin, célèbre pour avoir été pris en photo par Robert Doisneau¹.

✦ QUELQUES INFORMATIONS

- PROGRAMME : RESTRUCTURATION ET EXTENSION - 5 LOGEMENTS LOCATIFS
DONT 3 SOCIAUX
- MAÎTRISE D'OUVRAGE : SCI «AU BON COIN»
- MAÎTRISE D'ŒUVRE :
ARCHITECTES / RAMDAM
BUREAUX D'ÉTUDES / BUREAU THERMIDOR / ICTEC
MISSION COMPLÈTE / TYPE LOI MOP + OPC
- SURFACE : 201 M² SHAB
- COÛT : 400 000 € HT
- CALENDRIER : 2011-2014

- MATÉRIAUX ET TECHNIQUES EMPLOYÉS : bois non traité (douglas en structure et mélèze en bardage), ouate de cellulose et fibre de bois pour l'isolation, chape sèche en fermacell, hydro-gommage de la brique existante, rejointoiement et enduit à la chaux

- SYSTÈMES : chauffage collectif et production ECS au gaz, VMC hygroréglable B.

Remerciements aux entreprises Apijbat, Batit 2002, Afaclim, T2CC, PCS Hadi, à la SCI Au Bon Coin, à la Mairie de Saint-Denis

¹Au boin coin - Robert Doisneau, 1945
<http://www.robert-doisneau.com/ressources/photo/1/diaporama,442-Au-Bon-coin,Saint-Denis-1945.jpeg>

✦ HISTOIRE



L'immeuble existant, datant du début du siècle dernier est emblématique des berges du canal Saint-Denis. L'angle qu'il constitue entre le canal et les rues du quartier résidentiel en font un repère incontournable au bord de l'eau. Célèbre pour avoir été photographié par Robert Doisneau en 1945, il a suscité un vif intérêt de la mairie, des Bâtiments de France, et des associations riveraines.

✦ CONTEXTE



Situé sur une parcelle triangulaire en pointe d'îlot, le bâtiment existant s'ouvre sur la rue Denfert-Rochereau à l'est, sur une petite place au sud et tourne littéralement le dos au canal à l'ouest, lui présentant un mur pignon totalement aveugle.

Tombé en désuétude et devenu insalubre depuis plusieurs d'années, ce bâtiment, bien que d'échelle modeste, incarne l'ensemble des problématiques liées au renouvellement urbain.

Autrefois industriel, le quartier du canal Saint-Denis est aujourd'hui devenu un élément porteur du développement de la ville.

L'immeuble situé entre le canal et les rues voisines constitue une véritable figure de proue, un repère dans le quartier : l'agence Ramdam s'est attachée à valoriser cet héritage ouvrier, en même temps que d'exprimer les grandes mutations en cours sur le territoire de Saint-Denis.

✦ PROJET



Dédié au logement social, le projet de restructuration s'accompagne d'une extension contemporaine à ossature bois qui se développe au dos de l'immeuble existant. Les deux édifices se nourrissent l'un l'autre dans un dialogue enrichissant. La façade mitoyenne du domaine public fluvial, autrefois aveugle, offre désormais des percements pour mettre en lumière le nouveau rapport au canal

Dans un souci d'économie de moyens et de matière, un réemploi optimal de l'existant, en ne déconstruisant que ce qui était nécessaire, a été privilégié. Matériau marquant du passé industriel de la Plaine Saint-Denis, la brique d'origine a fait l'objet d'une restauration et d'une revalorisation.



Le pignon, jadis aveugle, a été percé aléatoirement afin de souligner le renversement vers le canal



Vue de l'extension depuis la rue Denfert-Rochereau



Entrée et extension façade est

A la brique existante, caractéristique du patrimoine ouvrier, la nouvelle extension oppose une écriture bois contemporaine. Entièrement construite en ossature bois, sa mise en œuvre procure de nombreux avantages: diminution des déchets et des nuisances grâce à la préfabrication, chantier sec, sans traitement et peu polluant. En outre, le bois permettra à terme de faciliter la déconstruction du bâtiment, grâce à des assemblages à sec, et favorisera les cycles courts par le réemploi direct.

L'extension assume son rôle de marqueur en proposant un nouveau profil capable de préserver la proue des évolutions prochaines du reste de l'îlot. Les deux édifices se complètent pour produire une nouvelle iconographie au lieu.



Logement T2 duplex totalement traversant dans la partie extension - vue sur la rue



Logement T2 duplex dans la partie restructuration

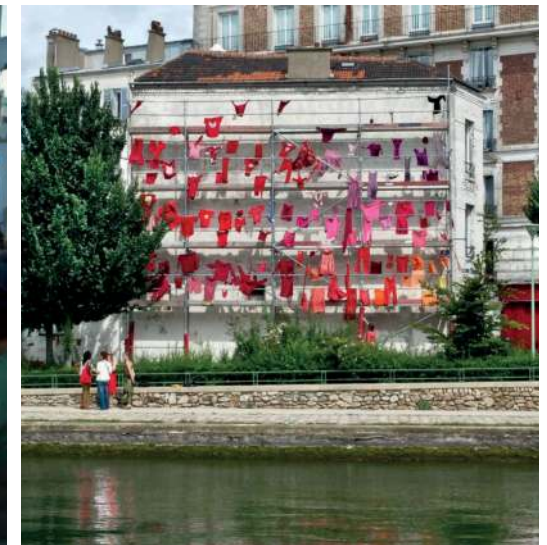
EN CHANTIER

Le projet a aussi été l'occasion d'élaborer une réflexion d'ensemble sur les matériaux utilisés, leurs techniques de transformation, leur provenance, leur mise en œuvre, leur pérennité et leur possible réemploi. Cette logique cyclique a guidé les choix aussi bien dans la revalorisation du bâtiment existant que dans la conception du bâtiment neuf.



LE COIN DES RÊVES

Ce projet a été un laboratoire qui a permis aux architectes d'expérimenter une démarche qui replace l'acte de construire au sein d'un processus dynamique dans lequel la vie du bâtiment débiterait bien avant sa livraison. Le temps d'un été, le chantier a été ouvert aux habitants du quartier et le café a été réactivé sous le nom de «Coin des Rêves».



DOCUMENTS TECHNIQUES

COURTS-CIRCUITS

Les matériaux utilisés dans l'extension sont non-traités et 100% issus de la filière bois et du recyclage. Leurs assemblages simples, assurés par des fixations mécaniques, garantiront une déconstruction facilitée et un réemploi direct des matériaux, permettant d'inscrire le bâtiment dans un processus de recyclage, la brique d'origine a fait l'objet d'une restauration et d'une revalorisation.

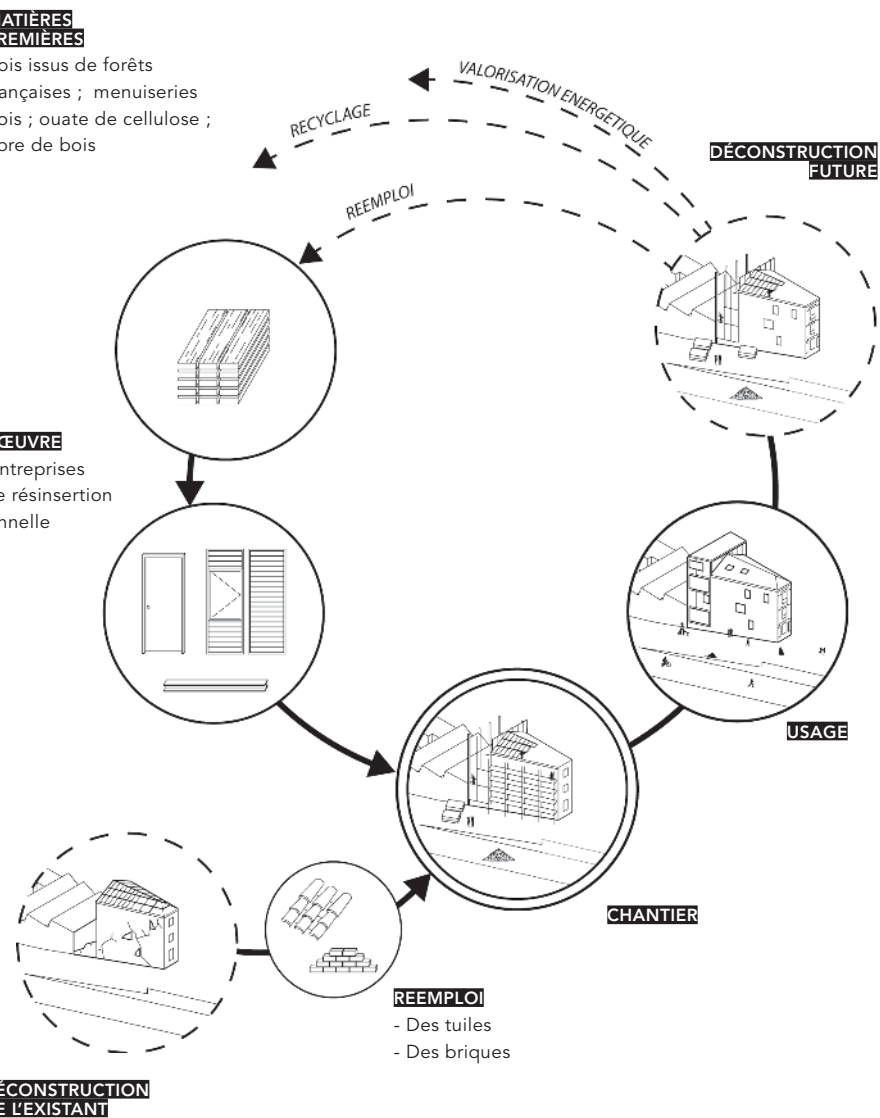
MATIÈRES PREMIÈRES

Bois issus de forêts françaises ; menuiseries bois ; ouate de cellulose ; fibre de bois

MISE EN ŒUVRE

par des entreprises locales de réinsertion professionnelle

DÉCONSTRUCTION DE L'EXISTANT

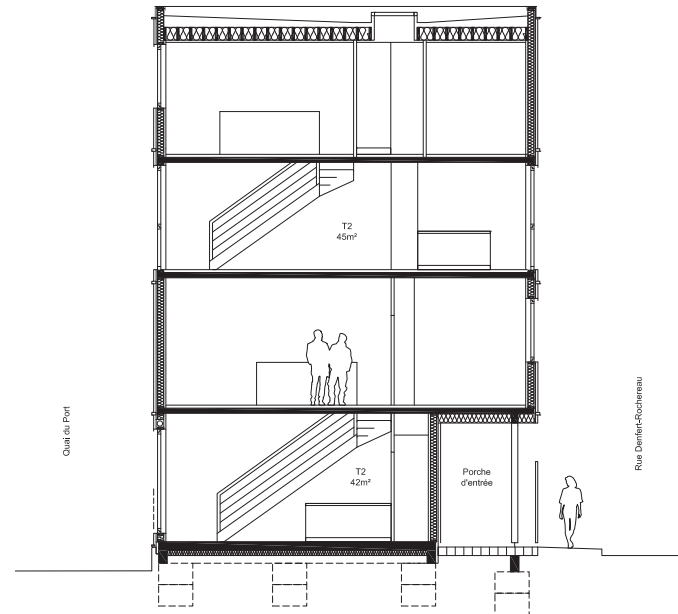




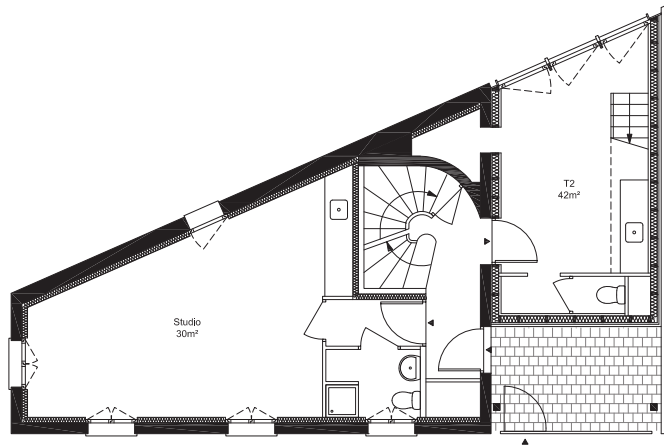
FACADE EST



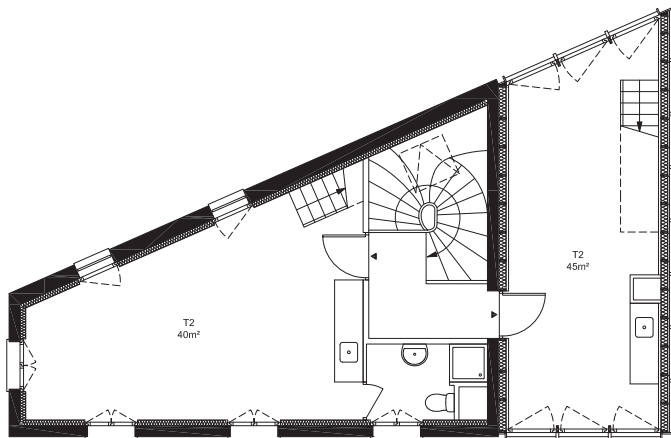
FACADE OUEST



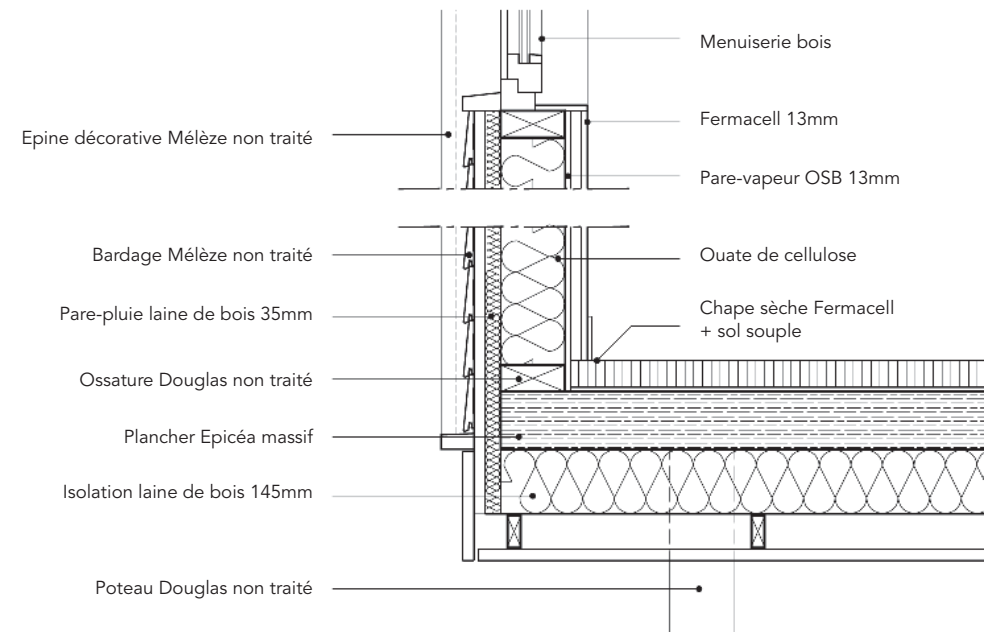
COUPES



REZ-DE-CHAUSSEE



R+2



DÉTAIL EN COUPE

✦ QUELQUES RÉFÉRENCES



ATELIER RAMDAM



Construction
20 maisons individuelles, 18 logements collectifs
et une salle polyvalente
Damelevières (54)
Maître d'ouvrage : ICF Nord-Est
Surface : 2830m² SHAB + 120m² SU
Coût : 5 300 000 euros HT
Livraison : 2016



Construction
Bureaux
Maître d'ouvrage : SCI La Maison Neuve
Surface : 140m²
Coût : 200 000 euros HT
Livraison : 2015



Requalification
Groupe immobilier Contenot-Decaen
Paris 12^e
Maître d'ouvrage : Paris Habitat OPH
Surface : 3,8 hectares
Coût : 4 300 000 euros HT
Livraison : 2014



Réhabilitation
Appartement et design du mobilier
Paris 11^e
Maître d'ouvrage : Privé
Surface : 55m² SHAB
Coût : 30 000 euros HT
Livraison : 2013

L'Atelier d'Architecture RAMDAM aborde avant tout l'architecture comme un processus global fondé sur une démarche sociale, capable d'enrichir le lien qu'entretient l'homme avec son milieu et son habitat.

Nous développons ainsi nos projets selon cinq axes de travail : paysage activé, patrimoine vivant, courts circuits, fenêtre citoyenne, et engager des possibles. Ces lignes d'horizon défendent l'idée que l'architecture possède la faculté intrinsèque de réactiver des lieux et des territoires, tant sur un plan économique que social.

Nous revendiquons en cela appartenir à une génération en mouvement, qui tend davantage à s'intéresser à la dimension humaine et culturelle qu'à la finalité plastique de l'acte de construire. En tant qu'architectes, nous pensons en effet qu'il est nécessaire d'imposer le moins possible, pour pouvoir rendre possible une appropriation citoyenne de l'architecture ; ce qui passe notamment par la mise en place de dispositifs spatiaux flexibles et d'une démarche concertée.

"Veux-tu dire que tu préférerais un désordre harmonieux à un ordre sans génie ?"
Les Pierres Sauvages, Fernand Pouillon

✦ CONTACTS

ATELIER RAMDAM

FRANCK DIBON ET OLIVIER MISISCHI

Architectes DPLG - n° d'ordre S13026

8 rue des Dunes - 75019 PARIS

T. 01 44 61 44 24 / F. 01 76 50 11 35

info@atelier-ramdam.com

www.atelier-ramdam.com

PRESSE METROPOLIS Communication

8 rue Legouvé

75010 Paris

T. +33 1 42 08 98 85

info@metropolis-paris.com

www.metropolis-paris.com

✦ VISUELS

Pour visualiser l'ensemble des documents de ce dossier de presse
et plus de photographies :

<http://joomeo.com/METROPOLIS>

nom d'utilisateur : RAMDAM

mot de passe : PRESSE

Libres de droits, crédits © Michèle Constantini

Afin de les télécharger :

info@metropolis-paris.com



Atelier d'Architecture Ramdam - 8, rue des Dunes 75019 Paris - tel 01 44 61 44 24 - fax 01 76 50 11 35
info@atelier-ramdam.com - www.atelier-ramdam.com