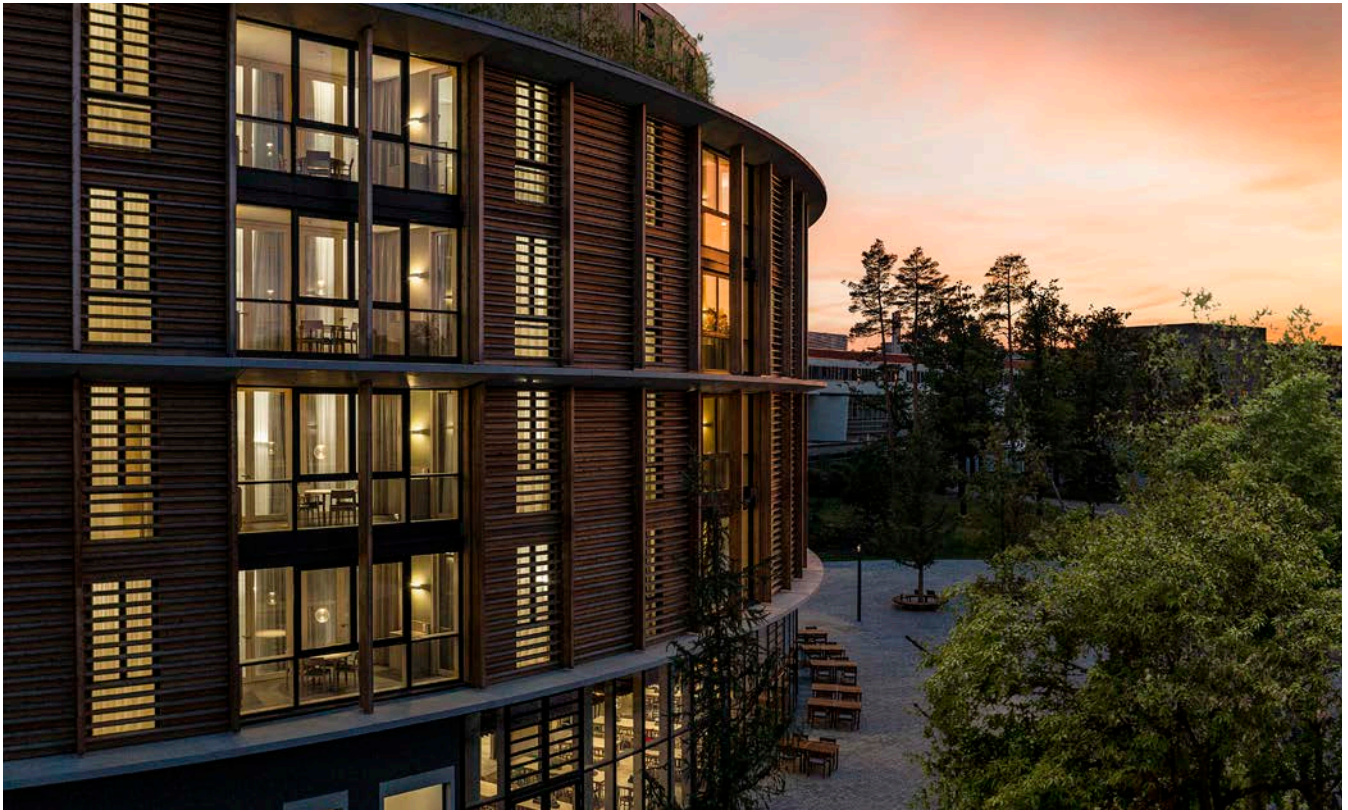


WALDKLINIKEN EISENBERG, THÜRINGEN, DEUTSCHLAND



Außenfassade des Neubaus der Waldkliniken Eisenberg © Gionata Xerra

DIE DESIGNSPRACHE VERBINDET DIE ÄSTHETIK DER HOSPITALITY MIT DEN ANFORDERUNGEN IM GESUNDHEITSWESEN. DER GAST (LAT: HOSPES) STEHT IM MITTELPUNKT.

**Das größte
Orthopädische
Zentrum
Deutschlands**

Die Waldkliniken Eisenberg ist das größte Orthopädische Zentrum Deutschlands mit der überregional bekannten Professur für Orthopädie der Universität Jena, mitten im Saale-Holzland-Kreis im Thüringer Wald gelegen. Architektur und Interior des neuen Campus überzeugten das Ministerium von Thüringen als das ökologischste, nachhaltigste und wirtschaftlichste Konzept. Ziel der Gestaltung des Neubaus ist es, die Beziehung zwischen physischem Raum und dem Wohlbefinden des Menschen positiv zu beeinflussen.
,Der Patient ist Gast!', Matteo Thun

**Hotelstandard für
ein kommunales
Krankenhaus**

Der kreisrunde Bau, mit seiner Fassade aus lokalem Holz - mit 128 Patientenzimmern und 246 Betten wird orthopädische Patienten nach ihren Operationen in einem Gebäude beherbergen, das den Menschen und sein Wohlbefinden bewusst ins Zentrum rückt. Das Design von Interior und Architektur soll den Heilungsprozess begünstigen und entspricht dem Konzept von ‚Hospitecture‘: die Designsprache verbindet die Ästhetik von Hospitality Projekten mit der des Gesundheitswesens.



Lichtdurchflutete Veranden verbinden immer zwei Zimmer © Gionata Xerra

Healthy Living

Umgeben von Wald und mit 55 neu gepflanzten Bäumen im direkten Außenbereich stellt die kreisförmige Holzstruktur des Gebäudes das Material Holz in den Mittelpunkt. Viel Grün für Interior und Exterior, natürliche Materialien, ein Zusammenspiel von Innen und Außen, ein überlegter Einsatz von künstlichem- und Tageslicht und Farbkompositionen aus Flora und Fauna. Das Interior-Konzept bietet Patienten die Möglichkeit, sich in den Z-förmigen Zweibettzimmern zurückzuziehen und ihre Privatsphäre zu genießen. Geräumige Veranden verbinden die Zimmer, die alle auf die umliegende Natur ausgerichtet sind. Zimmer, Boarding-Bereiche, ein Unit-Pflegekonzept: Die Innenausstattung sorgt für Transparenz - nicht nur zur Natur nach draußen, sondern auch zum Personal im Gebäude.

Healthy Food

Vier verschiedene kulinarische Orte, vier verschiedene Funktionen: Die Lobby-Bar begrüßt Gäste und Besucher mit Snacks und Getränken. Mit Blick auf den grünen Innenhof bildet das tageslichtdurchflutete Restaurant „La Piazza“ mit 100 Sitzplätzen für die Patienten den Mittelpunkt des Gebäudes. Für eine Pause in entspannter Atmosphäre kommen die Mitarbeiter in das „Bistro“ und ein Fine-Dining dient dem privaten Patientenbereich, kann aber auch von anderen Gästen reserviert werden. Hier wird auch koscher gekocht. Die Küche: frisch und gesund mit lokalen Produkten.



'Matteo' Restaurant © Gionata Xerra

**Effizienz,
Funktionalität und
Nutzerfreundlichkeit**

Die Hospitalexperten von HDR GmbH unterstützten Matteo Thun und sein Team bei der Planung und Umsetzung von Effizienz, Funktionalität und Benutzerfreundlichkeit des neuen Gebäudes. Um die wirklichen Bedürfnisse eines Orthopädie-Patienten zu diskutieren, die Personalwege und Räumlichkeiten so zu gestalten, dass sie optimal auf den Patienten zugeschnitten sind, wurde in engem Dialog mit dem Expertenteam und dem Pflegepersonal der Waldkliniken geplant.

Ein 3 Zeros Projekt

Der Neubau wurde nach dem Konzept der 3 Zeros geplant: Zero Kilometer: Unmittelbare Nähe von Baumaterialien und Einsatz von lokalen Fähigkeiten. Zero CO2: Energiemanagement und geringere Emissionen. Zero Abfall: Lebenszyklusmanagement im Bauprozess und Wiederverwendung von Baumaterialien.

Brand Image

Um den Ansatz von Architektur und Interior auch nach außen entsprechend zu kommunizieren, haben Matteo Thun & Partners die gesamte CI und das CI-Design für die Waldkliniken gestaltet.

Fakten

Architektur, Interior Design, Lighting Design, Styling, CI Gestaltung:
Matteo Thun & Partners
Chronologie: 2013 – 9.2020
16.500 Quadratmeter, 66.500 m3 Kubikmeter umbauter Raum