

# 470 l'industria delle costruzioni

RIVISTA BIMESTRALE DI ARCHITETTURA

italian+english edition



# 470 l'industria delle costruzioni

RIVISTA BIMESTRALE DI ARCHITETTURA

**l'industria delle costruzioni** è una rivista internazionale di architettura con testi in italiano e in inglese. Le proposte di pubblicazione sono sottoposte alla valutazione del comitato di redazione che si avvale delle competenze specifiche di referee esterni secondo il criterio del blind-review

ANNO LII • NOVEMBRE-DICEMBRE 2019



Foto: Diego De Pol

## Direttore

Domizia Mandolesi

## Comitato scientifico

Gabriele Buia | Jo Coenen | Claudia Conforti | Paolo Desideri | Gianfranco Dioguardi | Francesco Moschini | Renato T. Morganti | Giuseppe Nannerini | Carlo Odorisio | Piero Ostilio Rossi | Antonino Saggio | Eduardo Souto de Moura | Silvano Stucchi | Piero Torretta | Vincenzo Vitale | Cino Zucchi

## Redazione

Gaia Pettina (coordinamento)  
Leila Bochicchio

## Impaginazione

Pasquale Strazza

## Corrispondenti

Zhai Fei, Cina | Luciana Ravel, Francia | Italia Rossi e Marco Spada, Gran Bretagna | Norbert Sachs, Germania | Antonio Pio Saracino, Usa | Satoru Yamashiro, Giappone

## Testi inglesi

Paul D. Blackmore

## In copertina

Sede italiana dell'azienda Engie a Milano

## Editore

ANCE Servizi srl | EdilStampa  
www.lindustriadellescostruzioni.it | www.edilstampait

**EdilStampa** Direzione, Redazione, Amministrazione: Via G.A. Guattani 20 - 00161 Roma tel. 0684567341/210 - fax 0684567590 - e-mail: edilstampait@ance.it - Bimestrale - Spedizione in abbonamento postale art. 2, comma 20/B L662/96 - Autorizzazione del Tribunale di Roma n. 11804, 25.10.67 - Direttore responsabile Domizia Mandolesi, proprietà ANCE, Associazione Nazionale Costruttori Edili, Roma. Le opinioni espresse dagli autori non impegnano la rivista

**Pubblicità** ANCE Servizi srl - Via G.A. Guattani, 20 - 00161 Roma - e-mail: anceservizi@ance.it

**Abbonamenti 2020** Italia: 1 numero € 10,00; abbonamento annuo € 50,00 (studenti € 25,00). Versamento su c/c n. 778019 intestato a: EdilStampa srl, Via G.A. Guattani 20 - 00161 Roma. Acquisto on line www.lindustriadellescostruzioni.it. Abroad: subscription fee (air mail): Europe € 110,00 per year; extra European countries: € 145,00

**Stampa** Arti Grafiche Boccia spa, Salerno

ISSN 0579-4900

- 2 **Editoriale**  
Editorial
- 4 **Relazione del Presidente Gabriele Buia all'Assemblea ANCE**
- 8 **Il pensiero di Bruno Zevi nell'architettura italiana contemporanea**  
Bruno Zevi's ideas in italian contemporary architecture  
*Antonino Saggio*
- 12 **Eclettismo nella continuità. L'insospettabile vitalità dell'architettura italiana contemporanea**  
Eclecticism through continuity. The unexpected vitality of italian contemporary architecture  
*Valerio Paolo Mosco*
- 20 **laN + tra ricerca teorica e pratica del costruire**  
laN + between utopian ideas and real buildings  
*Luca Galofaro*
- 28 GIOVANNI VACCARINI ARCHITETTI  
**Polo per la produzione di energia elettrica da fonti rinnovabili a Russi, Ravenna**  
Bioenergy Power Plant in Russi, Ravenna
- 34 PARK ASSOCIATI  
**Sede italiana dell'azienda Engie a Milano**  
Engie Headquarters in Milan
- 40 BERGMEISTERWOLF  
**Cantina Pacherhof a Novacella, Bolzano**  
Pacherhof Winery in Novacella, Bozen
- 46 BAROZZI / VEIGA  
**Ampliamento della scuola di musica a Brunico, Bolzano**  
Bruneck Music School Extension, Bozen
- 52 BDR BUREAU  
**Scuola Enrico Fermi a Torino**  
Enrico Fermi School in Turin
- 58 LABICS  
**Asilo nido e scuola dell'infanzia a Milano**  
Kindergarten in Milan
- 64 GAMBARELLARCHITETTI  
**Nuova scuola a Ponticelli, Napoli**  
New School in Ponticelli, Naples
- 70 CORVINO + MULTARI  
**Nuovo complesso parrocchiale della Diocesi di Lodi a Dresano, Milano**  
New Parish Church for the Dioceses of Lodi in Dresano, Milan
- 76 INOUT ARCHITETTURA, LADO ARCHITETTI, LAMBER + LAMBER  
**Chiesa del Buon Ladrone a San Lazzaro di Savena, Bologna**  
Church of the Penitent Thief in San Lazzaro di Savena, Bologna
- 82 VINCENZO LATINA  
**Edificio residenziale a Siracusa**  
Residential Building in Siracusa
- 90 GEZA - GRI E ZUCCHI ARCHITETTI ASSOCIATI  
**Casa Z a Camporosso, Udine**  
Z House in Camporosso, Udine
- 96 SIMONE SUBISSATI ARCHITECTS  
**Casa di confine a Polverigi, Ancona**  
Border House in Polverigi, Ancona
- 102 MALFONA PETRINI ARCHITETTI  
**Casa a Formello, Roma**  
House in Formello, Rome
- 108 **ARGOMENTI**  
**La via italiana al grattacielo negli anni Cinquanta e Sessanta. Tra invenzioni strutturali e dinamiche di cantiere**  
*Gianluca Capurso*  
**Contrastare il consumo di suolo: l'esperienza del progetto SOS4life**  
*Stefano Bazzocchi*  
**Architettura degli anni '30 a Cosenza: il Palazzo delle Corporazioni**  
*Alessandro Campolongo*
- 123 **LIBRI** a cura di Gaia Pettina
- 124 **NOTIZIE** a cura di Stefania Manna

There is no doubt that the issues of this magazine, dedicated to a review of Italian architecture, document only a fraction of a much larger number of activities modifying our environment. That said, the 13 projects selected for this issue represent a multiplicity of themes, lines of research and languages that remain vital to Italy. This despite the fact that politics no longer recognises architecture as a source of quality and beauty or affords it the value of a tool of cultural and social growth as in the past. In a condition of marginality, pushed aside by other figures, only apparently competitive and part of ever more complex projects, bogged down by the fragmentation of specialisations and the magma of bureaucracy, some architects tenaciously resist; they continue to believe in the social utility of their craft, which they consider more than profession. The design themes against which they measure their work are generally linked to work for private clients and small - to medium-sized projects; large public projects, if and when they are realised, are the privilege of a rare few, with endless times for completion and excluding the involvement of younger generations, *a priori*. The private single - and two-family home, an important testbed and occasion for experimentation and growth for any architect, remains one of these themes, as demonstrated by three examples presented in this issue.

Each of these small constructions located in sprawling areas of Italy's provinces expresses an approach to research through design that is manifest in diverse and recognisable languages. The house in Polverigi, near Ancona (p. 96), inspired by the archetype of The Marche region's rural farmsteads, revisited here through the use of prefabricated systems, emerges from the countryside to showcase domestic in the landscape; the house in Formello, in the countryside near Rome (p. 102), is the result of a process of decomposing the diverse nuclei of the home and the incorporation, within its final form, of a vast range of technological devices required to achieve sustainability in terms of energy use and cost; House Z in Camporosso, in the province of Udine (p. 90) offers a very successful example of how the theme of the individual home can be directed toward expressive research that investigates the relationship with nature and the topography of the site, radically modifying structure and reimagining it in relation to the perception of the external environment.

Another theme common to the majority of the projects selected for this issue is the transformation of the existing through interventions of reconfiguration, reuse and expansion; this theme dominates current architectural production and constitutes one of the principal challenges for architects. A challenge that implies new interpretations and processes of rewriting. Brownfields to be reabsorbed, schools to be made safer, more energy efficient, adapted to new educational requirements or placed at the service of a vaster urban community, buildings of value or, on the contrary, of no value that it would be more convenient to modify rather than demolish, become the object of interesting formal manipulations. Examples include Engie's Italian headquarters in Milan (p. 34), a project that offers the city a contemporary building reflecting the growth of the Bicocca neighbourhood: rather than a work of restyling, the architects preferred to rethink interior space and remodel originally heavy volumes. Another examples is offered by the elegant Pacherhof winery near Bolzano (p. 40), the restoration of an existing building and addition of a new volume based on a logic of doubling that respects the natural environment by opting for a primarily hypogeal solution with a single, compact element above grade. The question of architecture as symbolic representation was approached in the design of two sacred spaces: the churches in San Lazzaro di Savena, Bologna (p. 76) and Dresano, Milan (p. 70). In both cases, the reduction to expressive signs and use of simple architectural forms that stimulate a greater involvement of the community, as in San Lazzaro, or volumes whose extreme purity reinforce the solemnity of liturgical space, as in Dresano, substitutes the redundancy of formal elements that often connotes the design of contemporary churches. Finally, two particularly topical themes are explored in the design of a bioenergy power plant near Ravenna (p. 28) and an block of flats in Siracusa (p. 82). The former, an immense facility on a brownfield site, raises the question of the formal definition of buildings in a rural setting, the icons of a new approach to energy production and a new means of establishing relations with the environment. The latter, at the much smaller scale, resolves the relationship between the new building and the archaeological level below it using elementary rules of settlement and simple principles of composition that transform even the restrictions imposed by an area subject to important seismic activity into a motif of formal experimentation.



Un'indagine recentemente condotta dal Consiglio nazionale degli Architetti con il Cresme, finalizzata a presentare una proposta di legge sull'architettura, ha messo in evidenza quanta scarsa importanza abbiano l'architettura e la sua possibilità di incidere sulla qualità dei processi di trasformazione urbana nel nostro paese. Tra i dati riportati sono due in particolare a colpire. Degli 11, 9 milioni di edifici residenziali tra i 15 milioni di immobili censiti, il 41% è esito di forme di autocostruzione, ovvero è realizzato da capomastri o figure analoghe, il 40% da geometri, il restante 19% da progettisti, architetti (11%) e ingegneri. Rispetto al primo decennio del 2000, con la costruzione di 80.000 edifici in media all'anno, la produzione annua, tra 2011 e 2016, è scesa a 32.000 edifici. Questo dato, oltre a ricordarci che la crisi del settore dell'edilizia è in ascesa, come riportato anche dal presidente Buia nell'assemblea annuale ANCE (p. 4), sottolinea ancora una volta l'inerzia degli organi di governo nel rilanciare un piano strategico di cura del territorio e di riqualificazione delle aree urbane.

Ciò premesso, pur consapevoli che i numeri della rivista dedicati alla rassegna italiana rappresentino solo una minima parte della più ampia attività di modificazione del nostro ambiente, le 13 opere selezionate restituiscono uno scenario ancora vitale caratterizzato da una pluralità di temi, percorsi di ricerca, linguaggi. In una condizione di marginalità, scalzati da altre figure solo apparentemente competitive in progetti sempre più complessi e resi farraginosi dalla frammentazione delle competenze e dal magma della burocrazia, alcuni architetti resistono con tenacia credendo, oltre il semplice professionismo, nel valore dell'architettura come strumento di crescita culturale e di equilibrio sociale. I temi progettuali con cui riescono a misurarsi sono generalmente legati a una committenza privata e a opere di piccola e media entità; le grandi opere pubbliche, se e quando si fanno, sono privilegio di pochi, hanno tempi di realizzazione lunghissimi ed escludono a priori le generazioni più giovani. La residenza privata mono e bifamiliare, come testimoniano le tre case qui illustrate, è ancora un banco di prova, un luogo di sperimentazione e di crescita. La casa a Polverigi nei pressi di Ancona (p. 96) reinterpreta l'archetipo della dimora rurale marchigiana attraverso l'uso di sistemi costruttivi prefabbricati, ponendosi come emergenza nel contesto; la casa a Formello nella campagna a nord di Roma (p. 102), frutto di un lavoro sulla scomposizione dei diversi nuclei abitativi, incorpora nella forma finale i dispositivi tecnologici necessari per raggiungere una sostenibilità energetica ed economica; la casa Z a Camporosso in provincia di Udine (p. 90) è invece espressione di una ricerca sul tema della casa isolata che indaga con grande sensibilità il rapporto con la natura e la topografia del luogo, scardinando la struttura dell'organismo edilizio e ripensandola in funzione delle relazioni percettive con l'ambiente esterno. La trasformazione dell'esistente con interventi di riconfigurazione, riuso, ampliamento, è un altro dei temi dominanti nella produzione architettonica corrente, una nuova sfida per i progettisti che richiede nuovi approcci basati su processi di interpretazione e riscrittura. Edifici per la produzione da integrare, scuole da mettere in sicurezza, risanare sotto il profilo energetico o adeguare alle nuove esigenze formative, ma anche da porre al servizio di una più ampia comunità urbana, manufatti di pregio o al contrario privi di valore che è più conveniente modificare anziché demolire, divengono oggetto di interessanti manipolazioni formali. Si pensi alla sede italiana dell'agenzia Engie a Milano (p. 34), che restituisce alla città un immobile contemporaneo coerente con lo sviluppo dell'area Bicocca senza adottare la soluzione del restyling ma prevedendo la completa riorganizzazione degli spazi interni e la rimodellazione dei pesanti volumi; o all'elegante cantina Pacherhof nei pressi di Bolzano (p. 40), il restauro di un manufatto esistente ampliato secondo la logica del raddoppio con un nuovo volume che, nel rispetto dell'ambiente naturale, si sviluppa prevalentemente in ipogeo con un'unica composta presenza fuori terra.

La questione dell'architettura come rappresentazione simbolica viene affrontata nel progetto dei due spazi sacri, la chiesa a San Lazzaro di Savena, Bologna, (p. 76) e quella a Dresano, Milano (p. 70). In entrambi i casi il ricorso alla riduzione dei segni espressivi e l'uso di forme archetipe rafforzano la solennità dello spazio liturgico. Infine, due temi di particolare attualità sono affrontati nel progetto del polo per la produzione di energia realizzato vicino Ravenna (p. 28) e in quello per l'edificio residenziale a Siracusa (p. 82). Il primo, un impianto di grandi dimensioni nato dalla rigenerazione di un sito industriale, pone la questione della definizione formale di importanti manufatti all'interno del tessuto rurale, icone di un nuovo approccio allo sfruttamento dell'energia e di un nuovo modo di relazionarsi con l'ambiente. Il secondo, alla scala molto più contenuta dell'abitazione plurifamiliare, risolve il rapporto tra il nuovo manufatto e il piano archeologico su cui insiste mediante regole insediative elementari e principi compositivi semplici, trasformando il vincolo del grado di sismicità dell'area in un motivo di sperimentazione formale.

Nell'insieme, queste 13 opere esprimono ciascuna un modo di fare ricerca attraverso il progetto che si manifesta in linguaggi differenti e in poetiche riconoscibili.



# Edificio residenziale a Siracusa

## Residential Building in Siracusa





<b>PROGETTO</b>	<b>Vincenzo Latina</b> <i>Collaboratori:</i> Cristina Speranza, Rossella D'Angelo, Gianluca Emmi, Roberto Germanò
STRUTTURE	Sicilferro srl
REALIZZAZIONE	Assennato Costruzioni Edilizie srl, Siracusa
CRONOLOGIA	2013, progetto   2014-2017, realizzazione
FOTO	Lamberto Rubino

Il quartiere Akradina costituiva anticamente la pentapoli dell'antica città greca di Siracusa. Nell'area della Balza Acradina vennero rinvenute parecchie tracce della vita in epoca sicula, oltre a tombe di origine romana e bizantina. La cava, che si presenta come una sovrapposizione di piani e dislivelli, oggi affiora tra il verde rado e incerto dettando il ritmo dello sviluppo infrastrutturale con la sua rocciosa pendenza. L'attuale espansione urbana di Siracusa, avvenuta nel 1900, si è estesa fino a riappropriarsi di aree di particolare interesse storico e paesaggistico, negandone, spesso, il valore intrinseco e recidendo l'arteria dello spirito del luogo. Il nuovo edificio interagisce con il contesto di notevoli qualità paesaggistiche che visivamente si apre sull'isola di Ortigia e il mare. Rilevanti sono le valenze archeologiche, relative alla presenza di alcuni banchi di estrazione di antica cava affioranti dal terreno.

La molteplicità delle relazioni urbane, paesaggistiche, archeologiche ed ambientali ha richiesto altresì un processo progettuale di "elementari" ed essenziali regole insediative attuate attraverso i seguenti principi: Semplice - Ordinato - Complesso.

Si è immaginato un edificio "sospeso" a una quota più alta del piano archeologico, così da garantire la continuità percettiva del sistema di affioramenti delle antiche cave. L'attacco dell'edificio alla cava affiorante è ottenuto per elementi puntuali – su 12 plinti – delle fondazioni a vista le quali consentono, nella discontinuità del nuovo, una peculiare percezione attraverso la sospensione dal piano archeologico sottostante.

Le grandi basi a vista sorreggono e sembrano far levitare l'edificio caratterizzato dall'imponente massa, rievocandone in fondazione la pianta di un immaginario antico edificio ipostilo.

Al di sopra delle fondazioni è stato immaginato un sistema a "traliccio": l'edificio è sospeso sulla cava come fosse un ponte a più campate, un viadotto, un'infrastruttura urbana. I quattro plinti più esterni alla maglia strutturale sono base dei possenti pilastri a sezione circolare; questi, liberi dall'involucro, contribuiscono a realizzare uno svuotamento alla base dell'edificio accentuandone lo stacco dal piano archeologico.

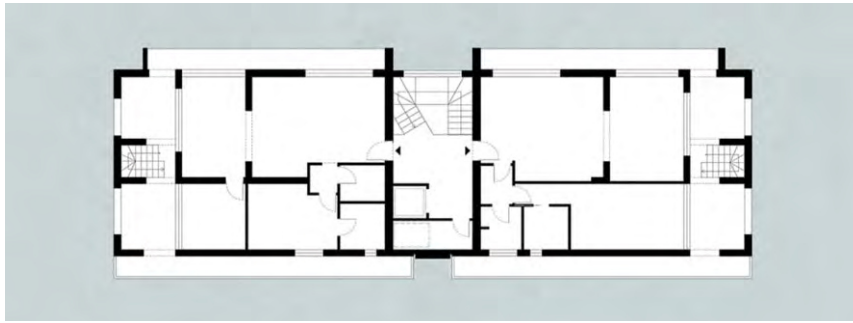
I pilastri isolati sono connotati da un imprevisto di cantiere, il parziale rigonfiamento nella superficie cilindrica dovuto alla non perfetta cerchiatura del cassero sottoposto alla grande spinta del calcestruzzo; un evento casuale che si è rivelato a *reazione poetica*. I pilastri hanno perso l'astrazione geometrica del cilindro puro previsto in progetto così da caricarsi di nuove e impercettibili tensioni: simili a fibre

muscolari e tendini di un atleta soggetti al massimo dello sforzo nel sostenere e palesare l'esercizio di un immaginario e contemporaneo "Talamone". Il prospetto Sud-Est, quello verso la balza, l'isola di Ortigia e il porto grande della città, si relaziona con la grande scala. Visibile a distanza, lo si scorge in movimento avvicinandosi, per poi perderlo tra l'affiorare dei banchi rocciosi più alti o leggendolo fuso con questi. La composizione è "semplice", "ordinata", "complessa" nella sua simmetrica partizione. Due grandi occhi accolgono gli ampi balconi, le logge e le ampie aperture vetrate, incorniciando i quattro piani degli alloggi. Fondamentale è l'uso del rivestimento dal colore scuro omogeneo di grandi pannelli ceramici all'interno delle logge. La resa cromatica e la propensione per un parapetto "invisibile" di vetro strutturale rendono ogni loggia un "diaframma" che, con il suo contorno scuro, inquadra il paesaggio e guida lo sguardo verso l'apertura, sul vuoto, accentuandone per contrasto un senso di stupore. Il prospetto Nord-Ovest si relaziona con il costruito, con il retro degli edifici confinanti, assumendo così una composizione più "urbana", con una facciata regolare, scandita da grandi balconate e dalle contenute aperture delle finestre. La semplicità qui torna come principio regolatore, prendendo i caratteri dell'edilizia contestuale e utilizzandoli come connessione e rigenerazione dei caratteri della città. Il contrasto tra i prospetti armonizza la composizione nel suo totale, collegandosi al paesaggio e alle componenti urbane.

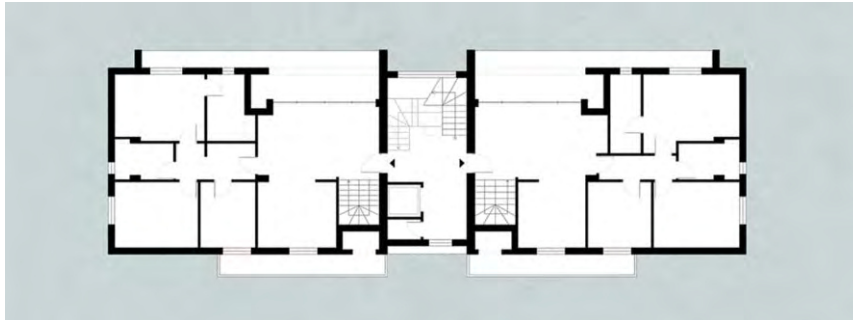
Dall'ingresso principale all'edificio ci si trova in asse l'unico collegamento verticale, oltre al vano ascensore. Sui plinti di cemento armato sono stati collocati degli isolatori e appoggi antisismici, distribuiti in modo simmetrico e regolare, così da limitare l'impatto con il sito. I quattro plinti centrali sono dotati di appoggi semplici, i restanti otto – rispettivamente quattro per estremità – sono invece dotati di isolatori elastomerici.

Le pareti interne, le tamponature e i solai sono realizzati con sistemi non tradizionali: plastbau e l'H2Wall, entrambi funzionanti mediante l'utilizzo di casseri a perdere in polistirene espanso. La scelta del cappotto è stata concordata con la committenza, intenzionata a rendere l'edificio il più efficiente possibile dal punto di vista energetico e facendolo rientrare nei parametri di tripla classe A, grazie anche alla progettazione degli impianti e all'utilizzo dell'energia solare.

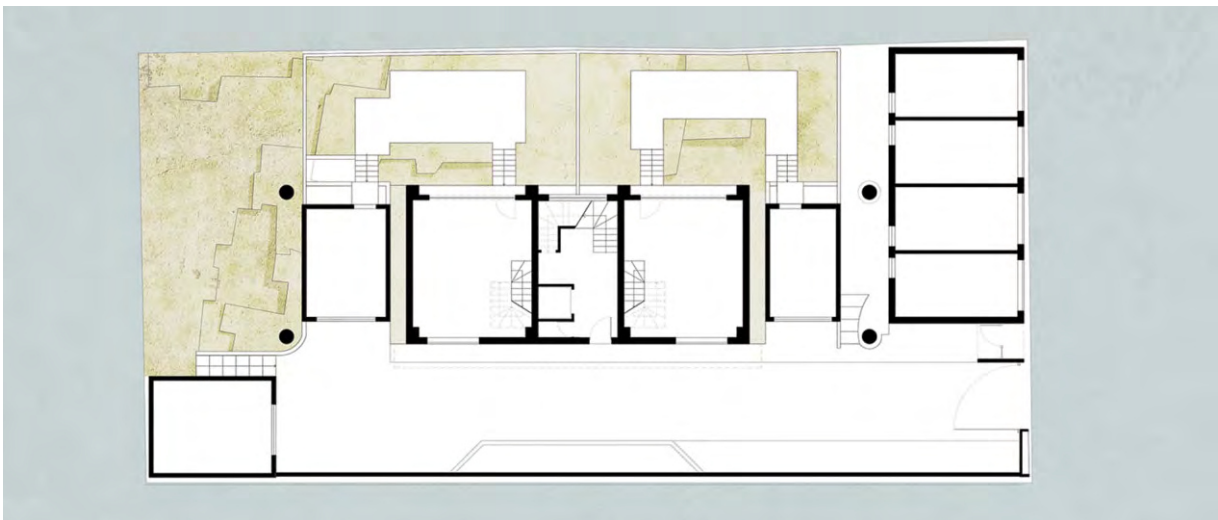
*(dalla relazione di progetto)*



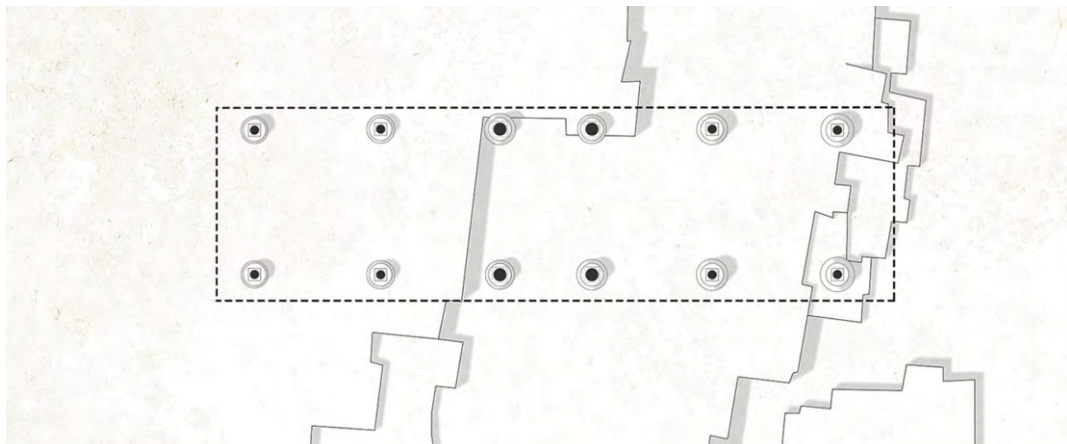
Pianta piano quarto Fourth floor plan



Pianta piano primo First floor plan



Pianta livello giardino Garden level plan

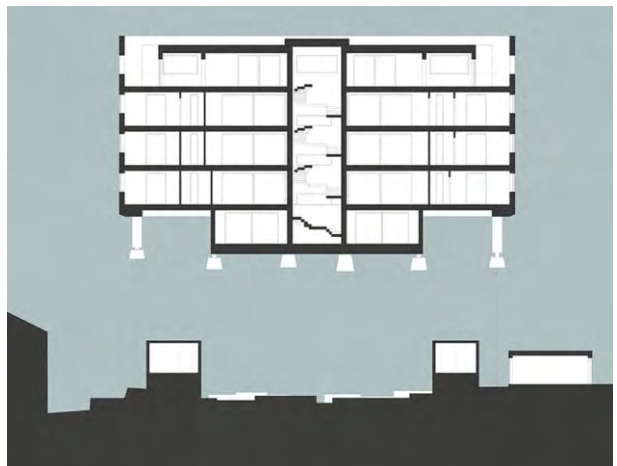
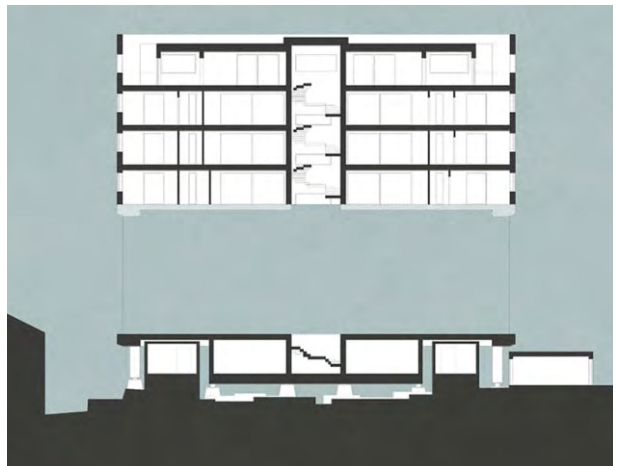


Pianta piano archeologico e plinti di appoggio della struttura Archeological level and base plinths plan





85





This new building interacts with the beautiful landscape of the island of Ortigia and the sea. The area is of notable archaeological interest, owing to the presence of various ancient stone quarries.

The multiplicity of relations – with the city, landscape, archaeology and the environment – followed an “elementary” and essential set of rules implemented in accordance with the following principles: Simple - Ordered - Complex.

The architects imagined a building “suspended” above the archaeological level that guarantees the visual continuity of the system of quarries.

The interaction between the building and the quarry below it is managed by specific bearing points - set on 12 plinths. Exposed foundations establish a break between new and old and a particular condition made possible by the suspension of the building above the archaeological level below.

The building appears to float above the large exposed plinths that support it and its imposing mass evokes the plan of some imaginary ancient hypostyle building. Above the foundations the architects designed a “truss” system: the building is suspended over the quarry like a bridge, a viaduct, an urban infrastructure.

The four outermost plinths serve as bases for large round columns; free from the building envelope, they allow for a hollowing out at the base of the building that accentuates the separation from the archaeological plane.

The columns have lost the geometric abstraction of pure cylinders proposed in the original project to take on new and imperceptible tensions: similar to the muscle fibres and tendons of an athlete under maximum force.

The south-east elevation – toward the cliff, the island of Ortigia and the city’s Porto Grande – relates to the large scale. The composition is “simple”, “ordered” and “complex” in its symmetrical division.

Two large eyes framing the building’s four levels contain deep balconies, loggias and large windows. The use of a dark and homogenous colour for the large ceramic panels inside the loggias is a fundamental part of the project. This colour and the use of an “invisible” structural glass parapet make each loggia a “diaphragm” whose dark edges frame the landscape and direct the view toward open, void space.

The north-west elevation, instead, relates to the city and assumes a more “urban” composition. The façade is regular, its rhythm dictated by large balconies and smaller windows. Simplicity returns as the guiding principle as the design absorbs the characteristics of the surrounding buildings, used as a source of connection and regeneration of an urban character.

The contrast between elevations harmonises the entire composition in its entirety and links it to the landscape and the city.

Internal walls, partitions and slabs were constructed using innovative systems: Plastbau® and H2Wall, cast in situ against expanded polystyrene permanent formwork.





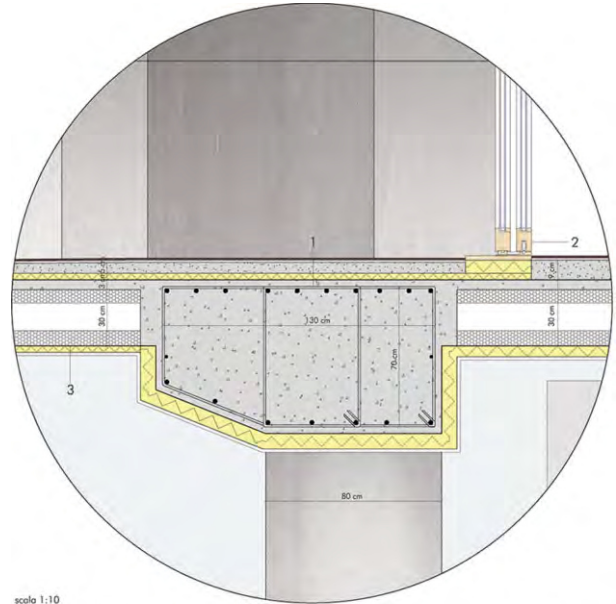
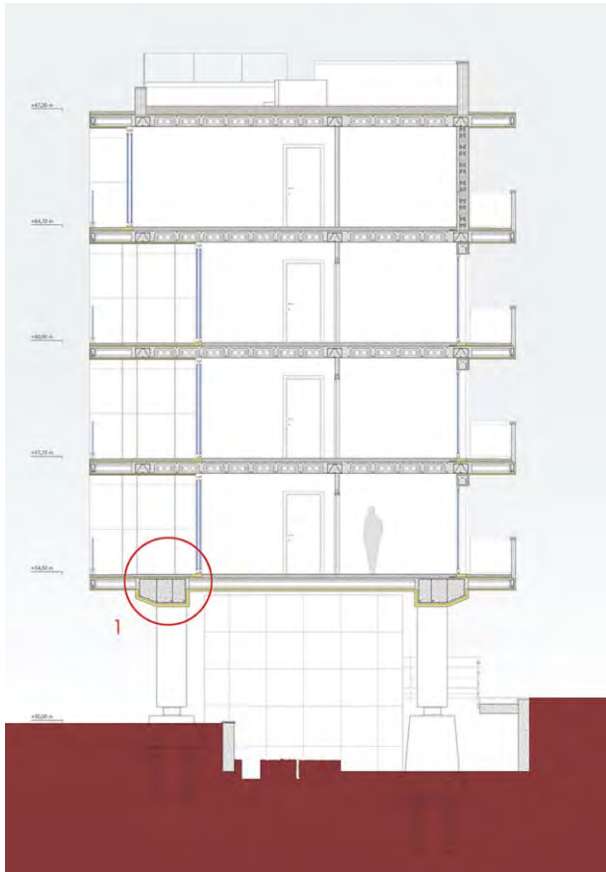


In questa e nella pagina a fianco vedute dell'edificio, che sorge su un'antica cava, la cui integrità è stata preservata tramite la sospensione del volume a una quota più alta rispetto al piano archeologico

In this and in the opposite page, views of the building which rises onto an ancient stone quarry. Its integrity has been preserved by means of the suspension of the building at a higher level than the archaeological one







scala 1:10

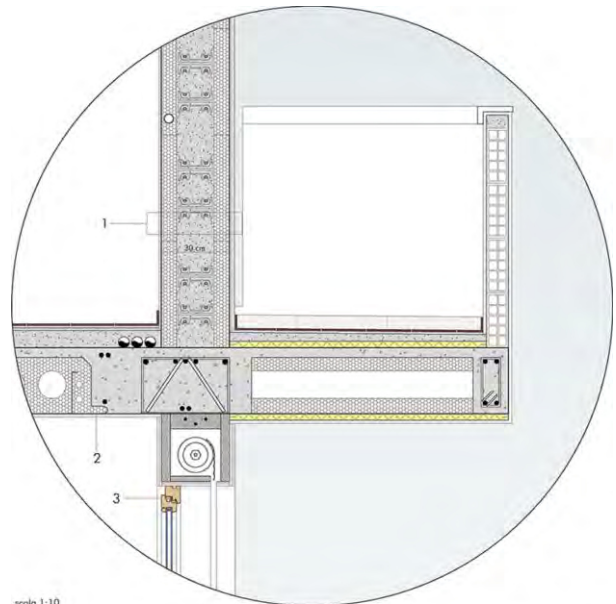
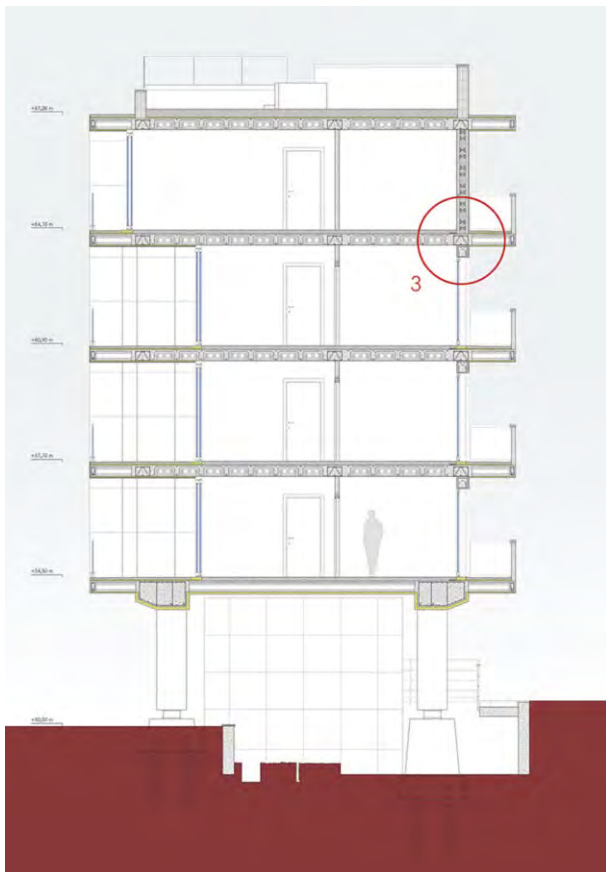
1- Trave di bordo sagomata in calcestruzzo armato misura 130x70 cm.

2- Scorrevole alzante con 2 ante di cui 1 fissa, Linea Legno 68 Design TL in essenza di Pino laccato Bianco Ral 9010: telaio fisso di sezione 68 x 80 mm con grandalino inferiore in alluminio, doppia guarnizione ad incastro per l'isolamento termocustico, vetrocamera installato nella struttura con tassellatura perimetrale.

3- Soloio Plastbau Metal: pannello-cassero autoportante fino a 2,5 ml a coibentazione termica incorporata. Realizzato in polistirene espanso e profili metallici zincati a "Z" per autoportanza, peso ridotto di 6 Kg/mq.



NODO 1



scala 1:10

1- H2wall: blocchi lunghi 120 cm o 240 cm, alti 48 cm, peso 3,0 o 6,0 Kg. Le lastre sono collegate con elementi in polipropilene ad alta densità e possono essere distanziate di 10/15/20/25 cm.

2- Soloio Plastbau Metal: pannello-cassero autoportante fino a 2,5 ml a coibentazione termica incorporata. Realizzato in polistirene espanso e profili metallici zincati a "Z" per autoportanza, peso ridotto di 6 Kg/mq.

3- Portefinestra o 2 ante, Linea Legno 68 Design TL in essenza di Pino laccato Bianco Ral 9010.

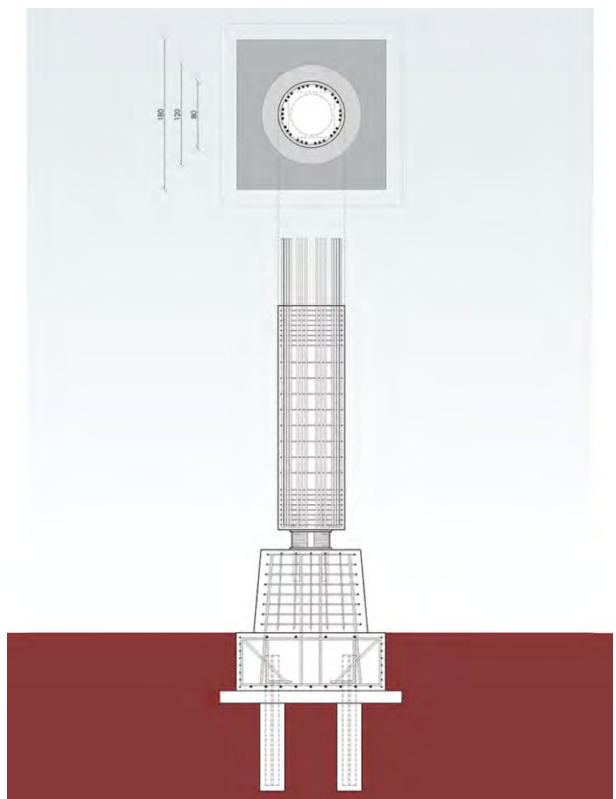


NODO 3



Nella pagina a fianco, dettagli costruttivi e, in questa pagina, immagini di cantiere delle basi e dei pilastri sui cui poggia l'edificio

In the opposite page, constructive details and, in this page, building site views of the bases and pillars onto the volume lies







**GIOVANNI VACCARINI ARCHITETTI**

Polo per la produzione di energia elettrica da fonti rinnovabili  
a Russi, Ravenna

**PARK ASSOCIATI**

Sede italiana dell'azienda Engie a Milano

**BERGMEISTERWOLF**

Cantina Pacherhof a Novacella, Bolzano

**BAROZZI / VEIGA**

Ampliamento della scuola di musica a Brunico, Bolzano

**BDR BUREAU**

Scuola Enrico Fermi a Torino

**LABICS**

Asilo nido e scuola dell'infanzia a Milano

**GAMBARDELLARCHITETTI**

Nuova scuola a Ponticelli, Napoli

**CORVINO + MULTARI**

Nuovo complesso parrocchiale della Diocesi di Lodi a Dresano, Milano

**INOUT ARCHITETTURA, LADO ARCHITETTI, LAMBER + LAMBER**

Chiesa del Buon Ladrone a San Lazzaro di Savena, Bologna

**VINCENZO LATINA**

Edificio residenziale a Siracusa

**GEZA - GRI E ZUCCHI ARCHITETTI ASSOCIATI**

Casa Z a Camporosso, Udine

**SIMONE SUBISSATI ARCHITECTS**

Casa di confine a Polverigi, Ancona

**MALFONA PETRINI ARCHITETTI**

Casa a Formello, Roma

