



EVA

EVA architecten
 Wilhelminapark 26
 3581 NE Utrecht
 030-740 00 48
 www.e-v-a.net
 info@e-v-a.net

projectarchitect/contact-
 persoon:
 Maarten Terberg
 projectteam:
 Daniël Biesheuvel
 Jeroen Makkink

opdrachtgever:
 Nederlandse Provincie
 der Paters Jezuïeten

aannemer:
 Bejaco Bouwbedrijf
 gevel:
 Interdam

locatie:
 Kanunnik Faberstraat 5a
 Nijmegen

constructeur:
 JVZ

programma:
 Restaurant, refter,
 kantoor, archief

installatie adviseur:
 ABT
 adviseur bouwfysica:
 ABT

oppervlakte:
 1500 m²

projectmanagement:
 Cock van der Gaarden
 ATB bouwontwikkeling

bouwsom:
 niet openbaar

Installaties E:
 Terberg Totaal Installaties

jaar:
 2013 - 2016

Installaties W:
 Klein Poelhuis

team Brakkenstein:
 Diederendirix
 (hofgebouw)
 Kees Tolk (landschap)

Interieurbouwer:
 Vink Interieurbouw

interieurarchitect:
 NEST

Fotografie:
 Luuk Kramer

Beeldende kunst:
 Marc Ruygrok

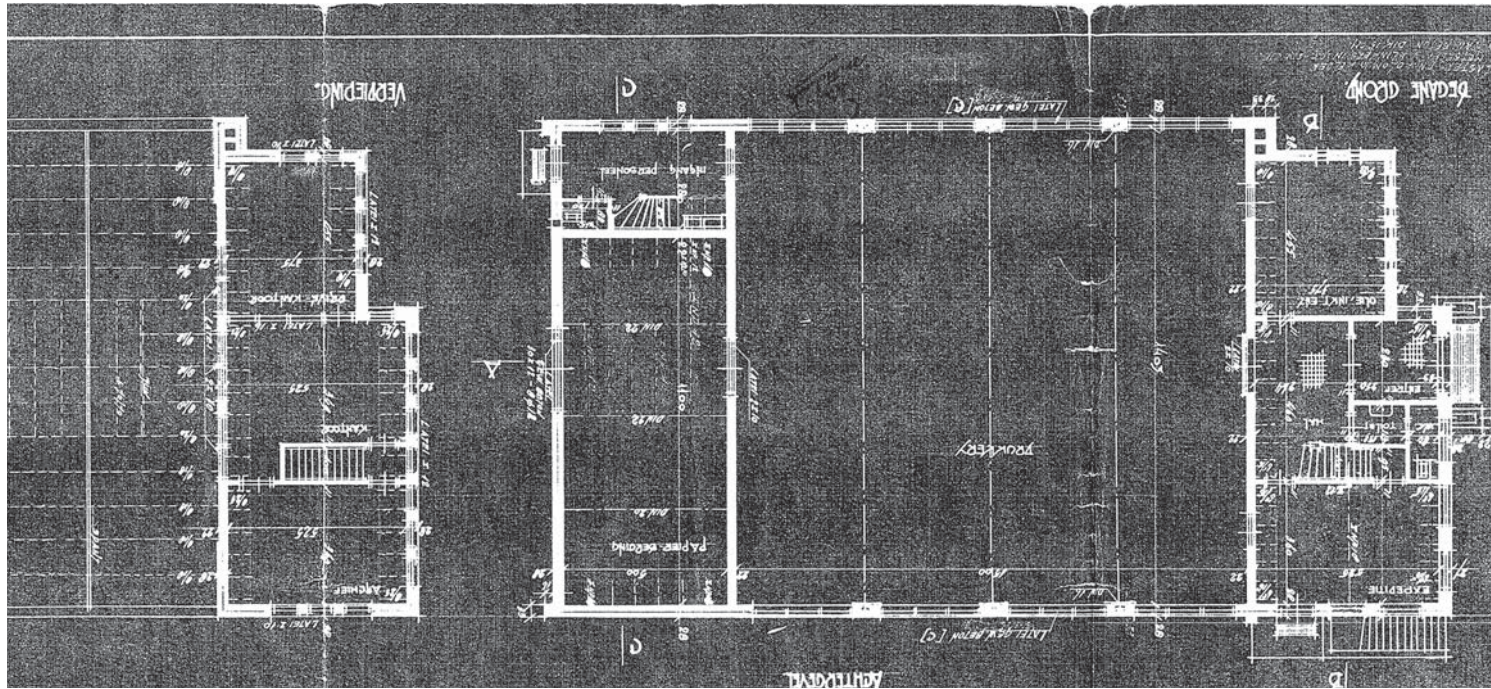


DE DRUKKERIJ, NIJMEGEN

De Nederlandse Provincie der Jezuïeten heeft sinds jaar en dag een woon-, zorg- en verpleeghuis in Nijmegen. Omdat de populatie slinkt werd het gebouw te groot en is men op zoek gegaan naar vervanging. 700 meter verderop, in het park "Brakkenstein" werd er een nieuw woongebouw opgericht. Park Brakkenstein had een in zichzelf gekeerd karakter en geen goed ontsluiting of infrastructuur maar wel veel potentie door de volwassen bomen en ruimte.

In datzelfde park stond een drukkerij uit de jaren 30 met intact gebleven industriële uitstraling. Deze werd aangekocht, gerenoveerd en uitgebreid en hier zijn alle functies ondergebracht die het woongebouw moeten ondersteunen: refter (restaurant), kantoren, archief en bibliotheek. Bovendien wordt er een restaurant voor "externen" gerealiseerd. De materialisatie van park, woongebouw, klooster en de voormalige drukkerij werden op elkaar afgestemd zodat er een stedenbouwkundig en architectonisch ensemble is ontstaan. Een centrale as door het park verbindt de verschillende gebouwen en verblijfplekken in het park. De nieuwe gebouwen openen zich naar het park qua orientatie en buitenruimte zodat het een verblijfskarakter heeft gekregen en zich heeft geopend naar de buurt.

Het totale plan werd ontworpen in een ontwerpteam, waarbij Diederendirix het woongebouw voor zijn rekening heeft genomen, Kees Tolk het ontwerp van het landchap en EVA de drukkerij + uitbreiding. De gang die gebouwen en tuin verbindt werd in samenspraak ontworpen.



BESTAANDE GEBOUW

Het bestaande gebouw heeft sinds de bouw in 1933 dienst gedaan als drukkerij. Sinds die tijd zijn er meerdere malen uitbreidingen en verbouwingen geweest waardoor het oorspronkelijke gebouw niet goed meer te herkennen was. Het gebouw is geen (Rijks)monument maar werd wel geanalyseerd en gewaardeerd op historische waarde, waarbij bleek dat de oorspronkelijke drukhal plus kantoren nog in goede en zelfs bijna originele staat waren en voor het beoogde programma uitstekend te gebruiken waren. De latere uitbreidingen hadden weinig tot geen toegevoegde architectonische, ruimtelijke of functionele waarde en er is een sloopplan gemaakt waarbij deze allen verwijderd werden behalve de eerste uitbreiding uit de jaren 50. Hiervan is de gevel mee gaan doen in de compositie van de oorspronkelijke en nog enig zichtbare voorgevel.



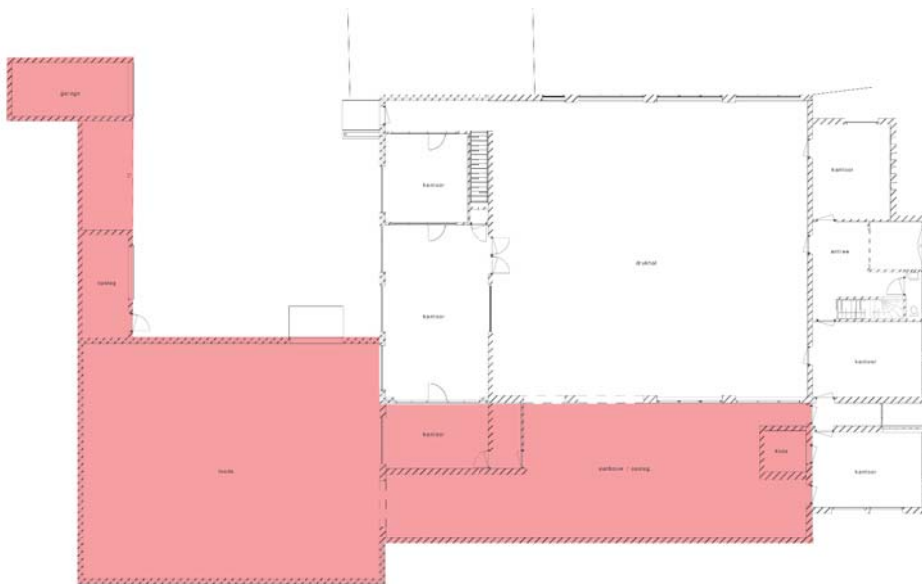


CONCEPT EN ONTWERP

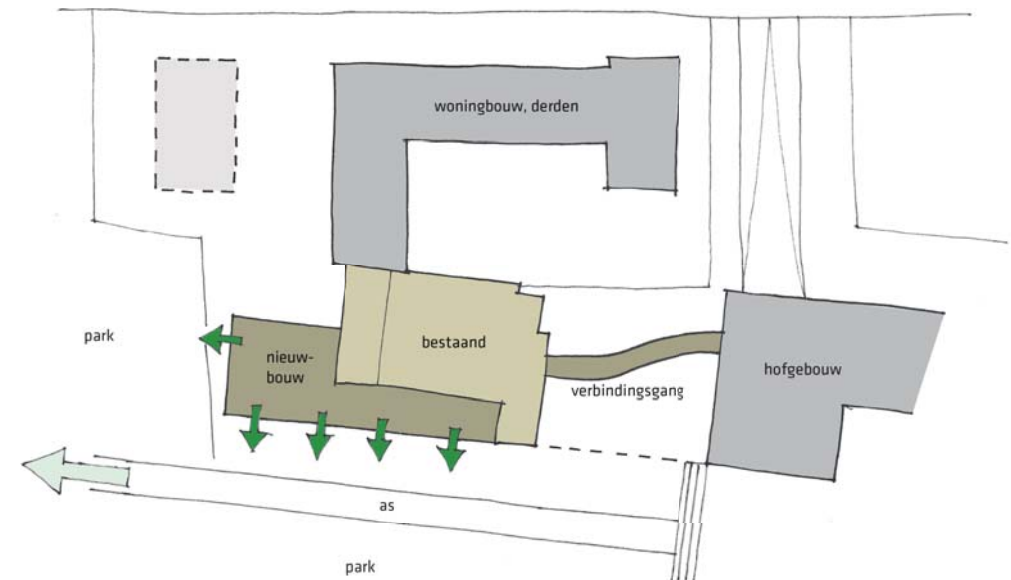
Na de sloop van de aanbouwen is er een nieuwe, eigentijdse aanbouw ontworpen met een open karakter. Er is gekozen voor het contrastmodel, waarbij duidelijk af te lezen is wat oud- en nieuw is.

De begane grond met restaurant en refter kreeg een zo transparant mogelijk karakter om het zicht op het park te maximaliseren. Stalen taatsdeuren ontsluiten het terras bij de refter, bij het restaurant zijn dit schuifdeuren. Een subtiel verschil dat het onderscheid tussen de twee laat aflezen. De verdieping heeft lamellen van geanodiseerd aluminium die het zicht kaderen. Deze opbouw is als een alzijdig element geplaatst dat ook binnen afleesbaar is en zowel binnen als buiten laat zien waar oud en nieuw in elkaar over gaan. Hier bevinden zich de kantoren en zo zijn alle functies herkenbaar in hun vormgeving en materialisatie. Door met ritmiek en open/dicht te spelen ontstaat er een alzijdige dynamiek.

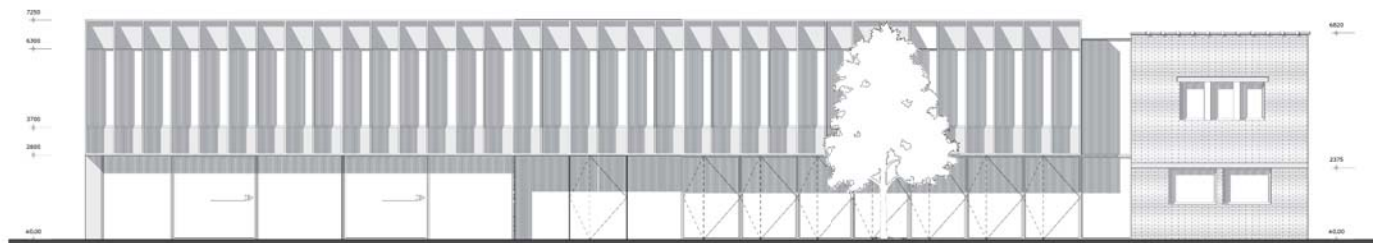
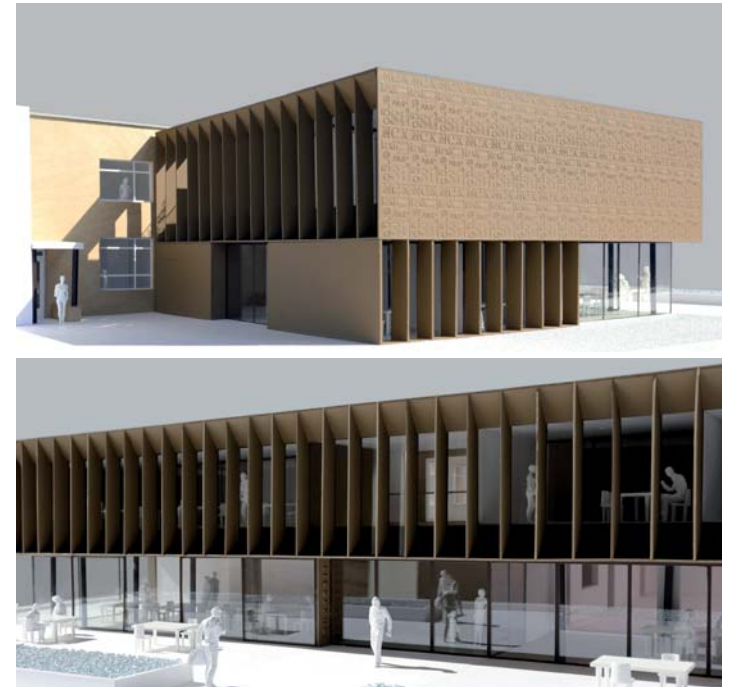
De gevels van de bestaande drukkerij werden volledig gerestaureerd: metselwerk opnieuw gevoegd, schilderwerk en de bestaande stalen kozijnen werden voorzien van dubbel glas. De keuze voor materialen en kleuren van de nieuwbouw zijn in samenspraak op elkaar afgestemd met de overige gebouwen op Brakkenstein. De geanodiseerde bronskleur komt terug in de kozijnen van zowel hofgebouw als klooster, en deze kleur is weer afgestemd op het metselwerk van genoemde gebouwen.



sloopplan: alle latere aanbouwen behalve een zijn van mindere technische, historische en esthetische kwaliteit en worden gesloopt

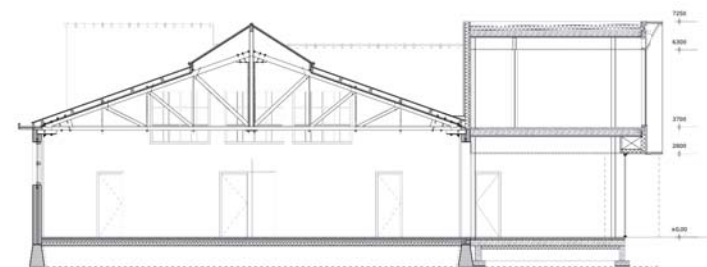
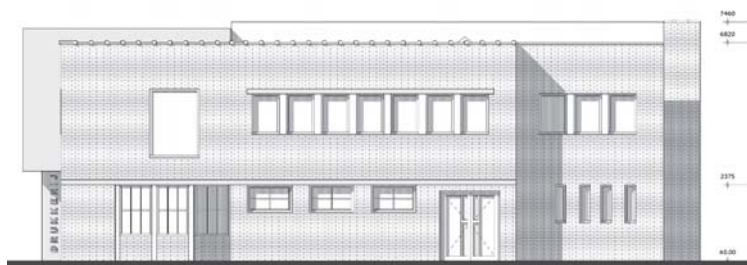


nieuwe, transparante aanbouw gericht op as die door park loopt en gebouwen verbindt



gevel parkzijde (zuid)

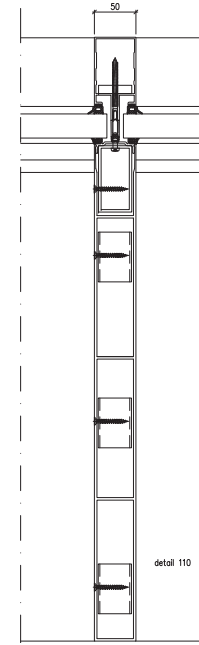
gevel Kanunnik Faberstraat (noord)



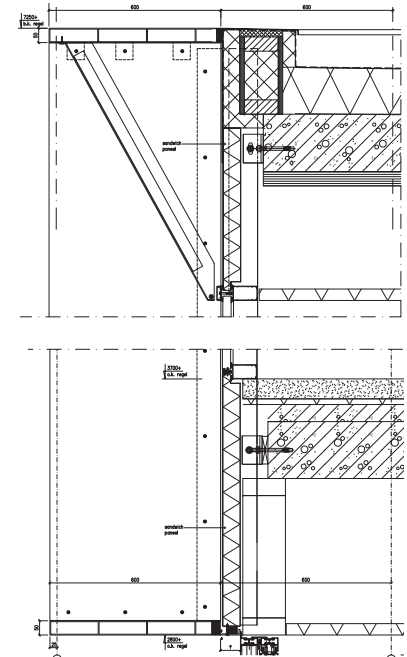
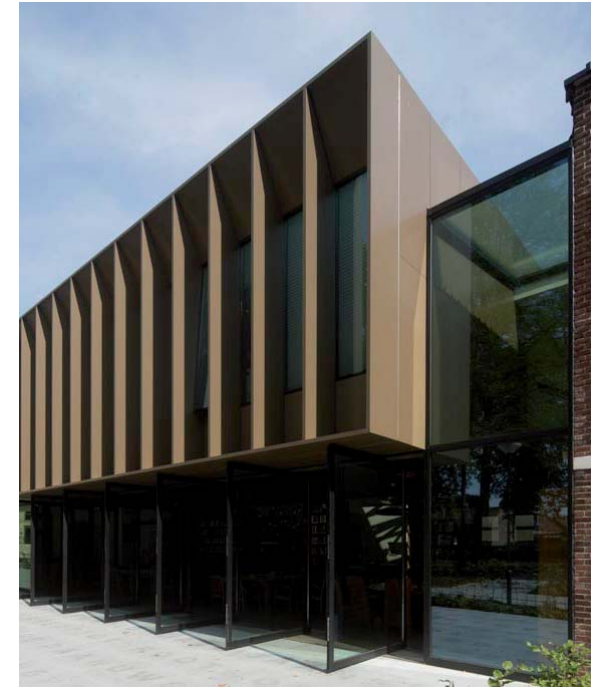
gevel oorspronkelijke deel (oost)

doorsnede over voormalige drukhal en nieuwbouw

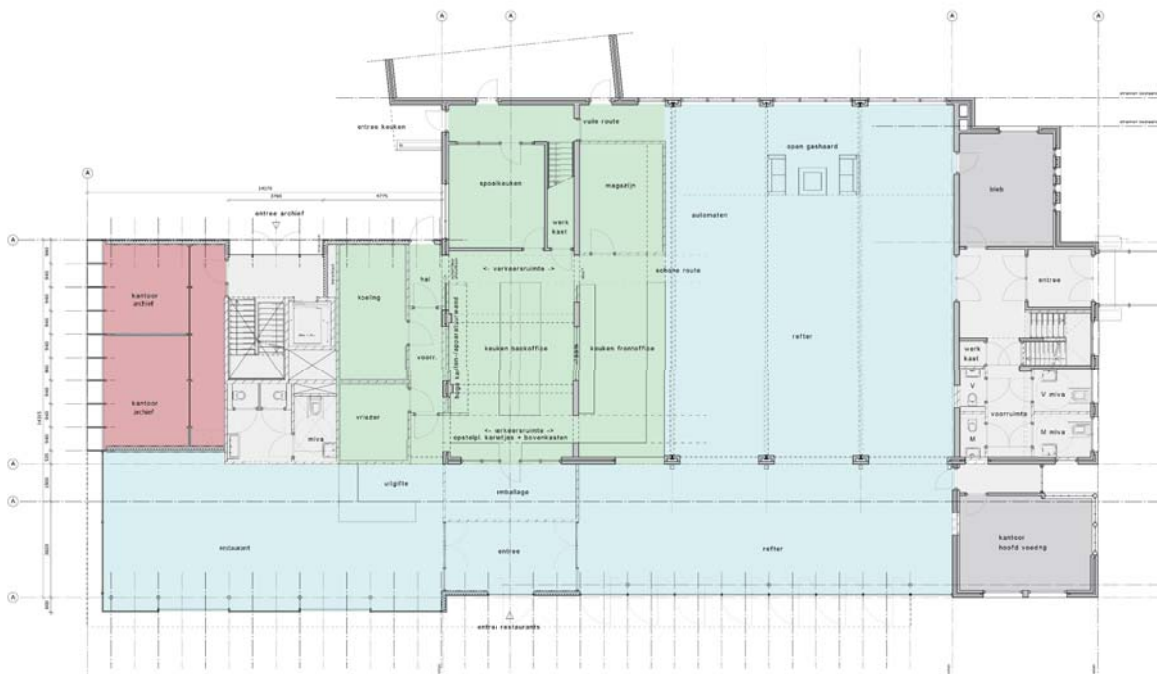




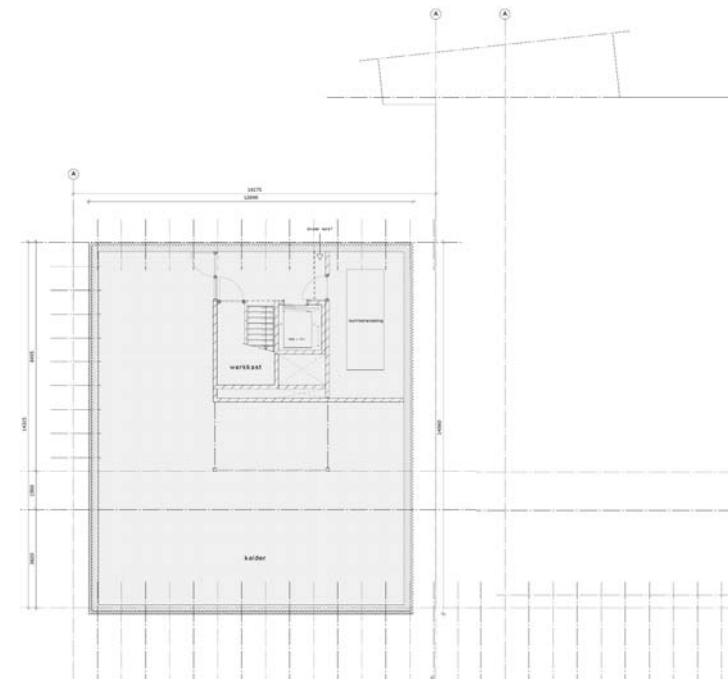
horizontaal geveldetail lamellen



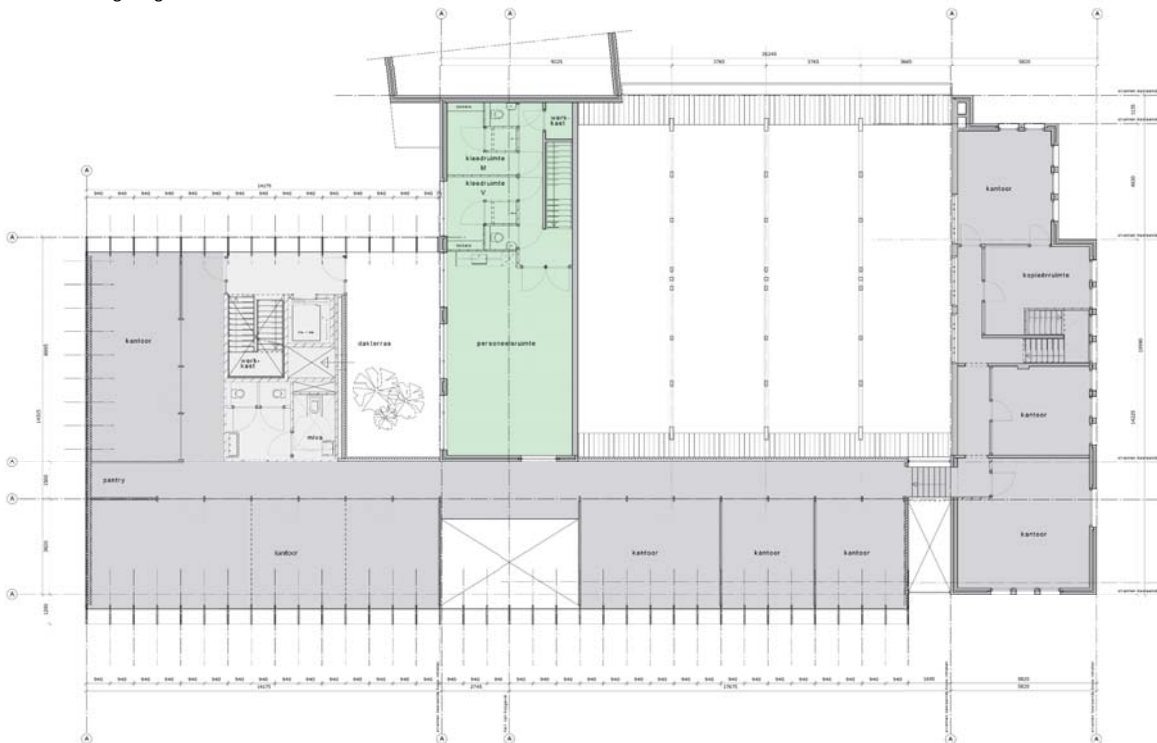
verticale geveldetails lamellen



begane grond



kelder



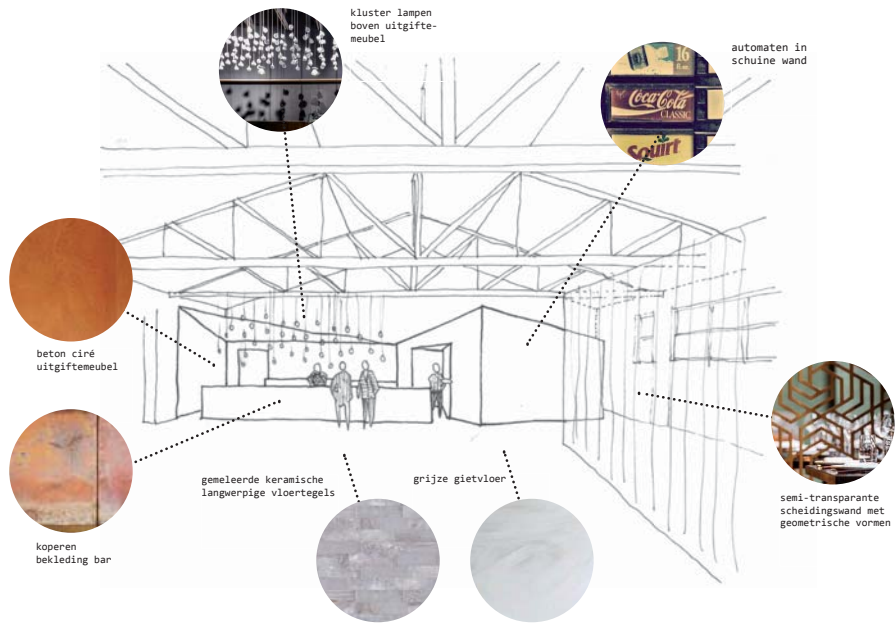
verdieping

ORGANISATIE EN INTERIEUR

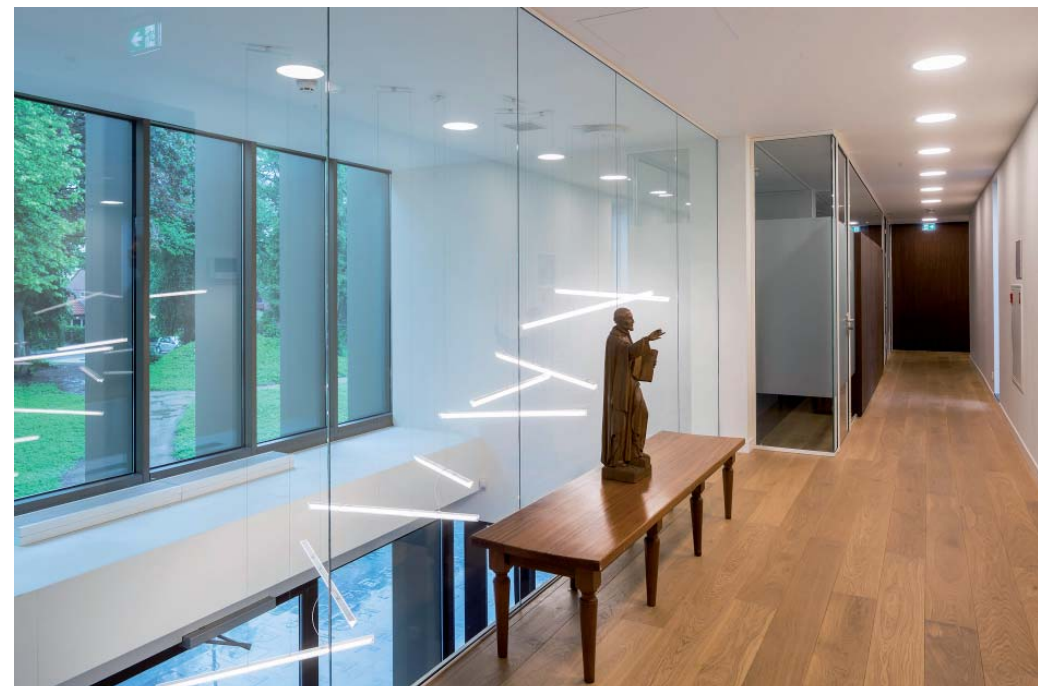
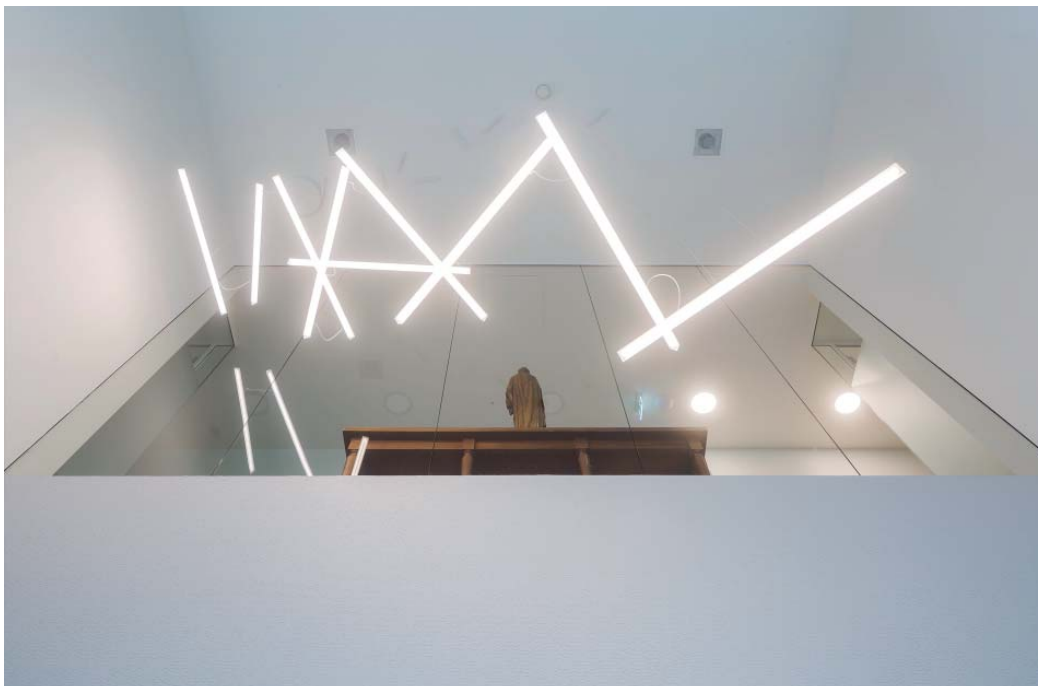
Doordat er verschillende gebruikersstromen zijn, zijn er drie ingangen in het gebouw gerealiseerd: een glazen verbindingsgang verbindt het hofgebouw via de voormalige voorgevel met de drukkerij zodat de paters droog en warm van wonen naar eten kunnen bewegen. Aan de parkzijde is er een entree die door zowel paters als buurtbewoners gebruikt kan worden. Vanuit een hal kan men hier naar refter en restaurant. Tot slot is er een entree aan de Kanunnik Faberstraat: deze is voor toegang tot de kantoren, het archief en dient als toegang voor personeel en bevoorrading.

De keuken is centraal in de oudbouw geplaatst en bedient zowel refter als restaurant. De verschillende gebruikersgroepen kruisen elkaar zo niet.

Voor de materialisatie en inrichting is gekozen voor rustige, ingetogen materialen en kleuren. Op de begane grond is een element in de voormalige drukhal geplaatst dat facilitaire functies opneemt en samen met de uitgiftebalie zorgt dat de menselijke maat niet verloren gaat in de ruimte. Oude elementen uit de voormalige drukkerij zijn gehandhaafd en zijn zichtbaar gebleven in het ontwerp.



interieurconcept refer







DUURZAAMHEID

De Nederlandse Provincie der paters Jezuïeten heeft duurzaamheid als een van haar kernpunten in hun beleid. Het gebouw moest dan ook duurzaam en toekomstgericht zijn. Omdat de populatie aan paters slinkt en mogelijk op termijn helemaal verdwijnt hebben ze ervoor gekozen hun gebouw geschikt te maken voor een nieuwe transformatie indien nodig: de indeling is flexibel en door de verschillende ingangen is het makkelijk te splitsen en voor diverse doeleinden te gebruiken.

Er is gekozen voor een groen dak op de nieuwbouw om het regenwater goed op te kunnen vangen. Op de oudbouw zijn zonnepanelen geplaatst. De warmte-koudeopslag vindt plaats door middel van een innovatief systeem, namelijk een ijsbuffer: een enorm buffervat onder de grond (zie afbeelding) wordt gevuld met water en al naar gelang er ijs smelt of zich vormt wordt er energie opgeslagen of afgegeven. Dit vat wordt gebruikt door alle gebouwen in Brakkenstein.

De ramen van de voormalige drukkerij zijn voorzien van dubbel glas, en het dak werd volledig geïsoleerd. Alle verlichting in het gebouw is LED, en de ventilatie is CO2 gestuurd. De warmte van de afgezogen lucht van de keuken wordt hergebruikt door het laagtemperatuursverwarmingssysteem indien nodig. De afzuiging van de keuken is vraaggestuurd.



BEELDENE KUNST

Om aan de de voormalige functie van het gebouw te refereren werd niet alleen de naam "drukkerij" behouden door de nieuwe gebruikers, maar we wilden hier ook in het ontwerp iets mee doen. Voor de vormgeving hiervan hebben we contact gezocht met beeldend kunstenaar Marc Ruygrok. Marc heeft vaker gewerkt met letters in zijn kunstwerken en heeft de geanodiseerde zijgevel voorzien van een tekst. Deze refereert door materialisatie en vormgeving aan de drukplaten die vroeger werden gebruikt bij het drukken van teksten.

Omdat de gebruikers paters Jezuïeten zijn heeft hij gekozen voor een tekst van de middeleeuwse Jezuïet Baltasar Gracián uit zijn boek "Handorakel en de kunst van de voorzichtigheid". Door de woorden achter elkaar te zetten is de tekst gebastraheerd, en moet de lezer met opzet moeite doen om deze tot zich te nemen. Het is een van de levenslessen die Gracián in dit boek schrijft waar een metafoor over eten gebruikt wordt. Omdat de huidige functie van het gebouw referer is waar wordt gegeten komen zo tekst en gedachte bij elkaar.

Nast de gevel is ook in het terras in hardsteen op subtiel manier een tekst van Gracián opgenomen. Om in rust de tekst te kunnen lezen zal er een hardstenen bankje uit een stuk in de vorm van een gebastraheerde H geplaatst worden naast de gevel.