

SPECIAL REVIEW

**Le forme della luce**  
**Lighting shapes**

**Design technology**

INTERIOR

**Superfici, colori, materia**  
**Surfaces, colour and material**



# Superfici, colore, materia

di Giulia Ricci

Un interno ristrutturato a Reggio Emilia il cui progetto si compone in nounce di toni e matericità, dai chiari della mansarda alle tinte calde del soggiorno



La zona pranzo: intorno al tavolo antico, le sedie modello Panton Chair, produzione Vitra. Lampadario modello Taraxacum, Flos, design Achille Castiglioni.  
The lunch zone: around the ancient table there are the chairs, model Panton Chair, Vitra manufacture. Chandelier, Taraxacum model, by Flos, design Achille Castiglioni.



La mansarda: tappeto Autoproduzione, design G. Gariselli. Tavolini policarbonato, prototipo Salone Satellite 01, design G. Gariselli. Parapetto, cassetiera e tavolo su disegno.

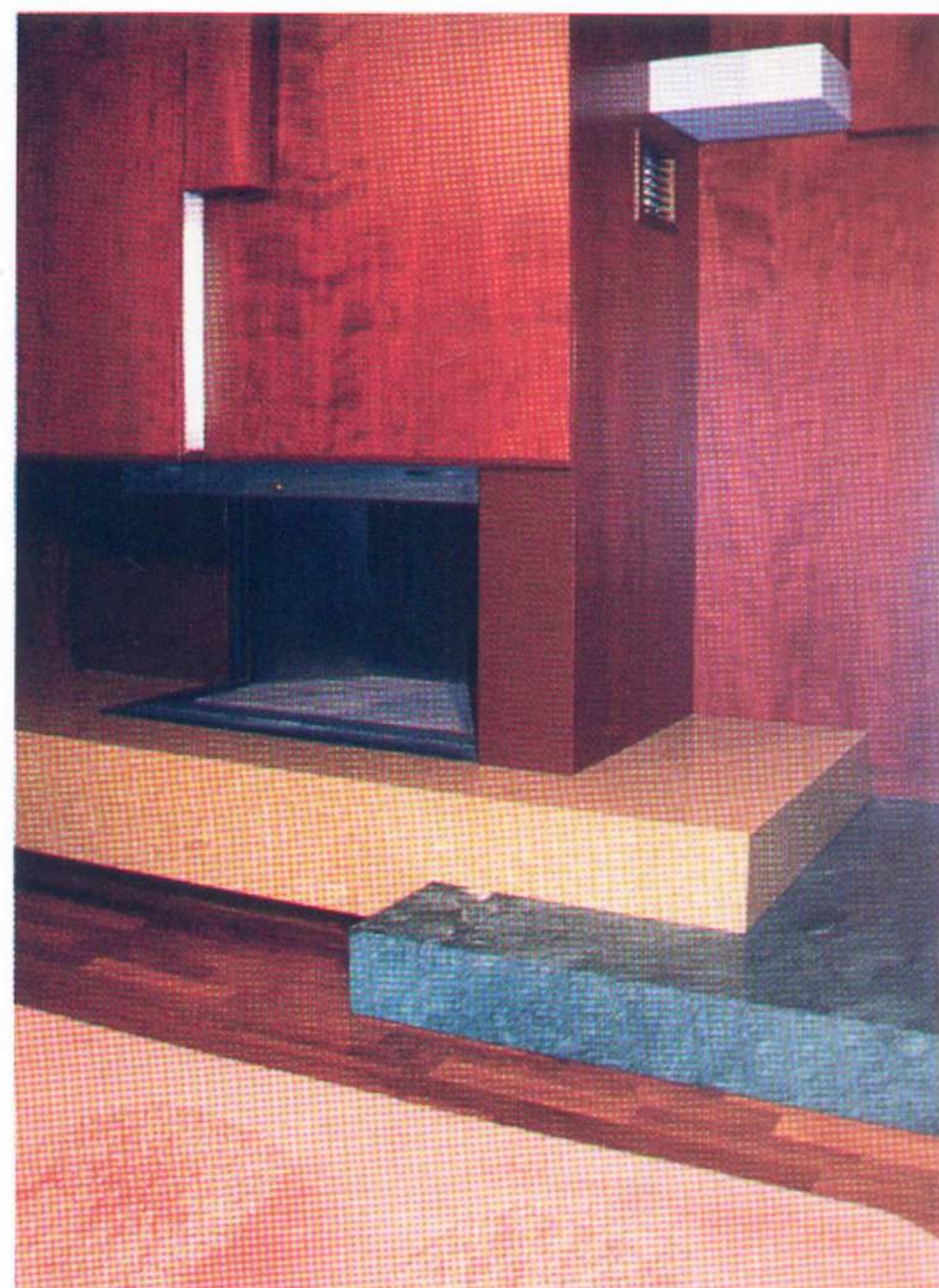
The mansard: carpet Autoproduzione, design G. Gariselli. Small tables in polycarbonate, prototype Satellite Salone 2001, design G. Gariselli. Parapet, chest of drawers and table to measure.

Disegnato e fortemente personalizzato; così risulta l'appartamento ristrutturato in provincia di Reggio Emilia da Gariselli e associati. Un carattere deciso, un progetto completo, giocato sull'identità delle superfici, sulla scelta dei colori e sulla ricerca dei materiali. L'appartamento di 180 mq è disposto su due livelli, un livello principale dove si trovano la zona giorno e la zona notte della casa, e un piano mansarda, con un bagno e un locale soggiorno da vivere liberamente. Gli interni sono arredati con mobili su misura e con pezzi di design delle migliori aziende. Una nota di originalità e di colore è conferita ad ogni ambiente della casa da un tappeto dalle forme inedite, prodotto da Autoproduzione, azienda che edita una piccola collezione di tappeti di design, e disegnato da Gino Gariselli. Alcuni complementi d'arredo sono prototipi di oggetti presentati da Gino Gariselli al Salone Satellite '01, '02 e '03 (Salone del Mobile di Milano).

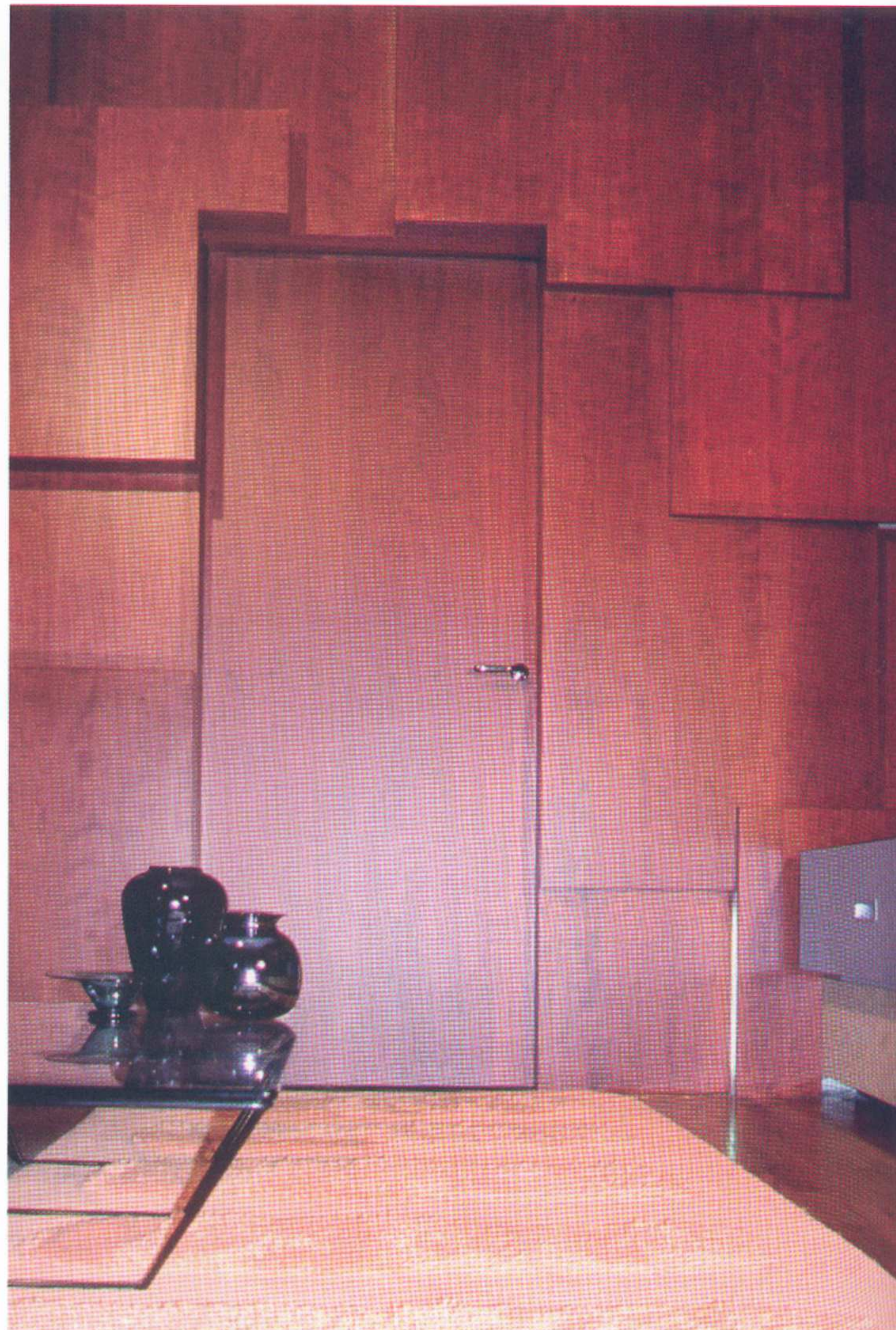
Superfici dove la luce scivola, annulla consistenze e spessori, dilata gli ambienti; e ancora superfici appena increspate da un rivestimento in paglia o addirittura scavate, dove la luce inciampa, dà forza a pareti e arredi, e crea atmosfere più intime. Colori che si pacano, si uniformano,

danno spazio al vuoto, risaltano pochi pezzi: un tappeto, un complemento su misura, un arredo dai toni decisi, quasi eccessivi. Materiali naturali, caldi, e materiali freddi, si intersecano, e formano composizioni astratte. Così descrive il progettista. Partendo dalla mansarda per arrivare al soggiorno, l'atmosfera si compone di una nuance di toni e matericità sempre più decise. Questo per ragioni sia funzionali che rappresentative; infatti gli ambienti più bassi in mansarda necessitavano di toni chiari e ariosi che alleggeriscono e dilatano lo spazio. Mentre per il soggiorno, con la presenza importante del camino, sono stati scelti legni scuri e una boiserie in composizione astratta. Il restauro ha comportato la demolizione e ricostruzione dei tavolati interni e la sostituzione di tutte le pavimentazioni esistenti con parquet a listelli in legno massello di iroko o in tessere mosaico; le pareti sono in stucco mantovano, con colori leggeri e una discreta trama decorativa. La boiserie, creata per nascondere le strutture del caminetto, è realizzata in ciliegio tinto palissandro, e forma un gioco di volumi che si incastrano a profondità diverse, con mensolature di base in marmo Bardiglio Imperiale e Verde St. Nicolaus; i volumi sono evidenziati dalla luce delle lampade al neon schermate da lastre in policarbonato bianco. Nella

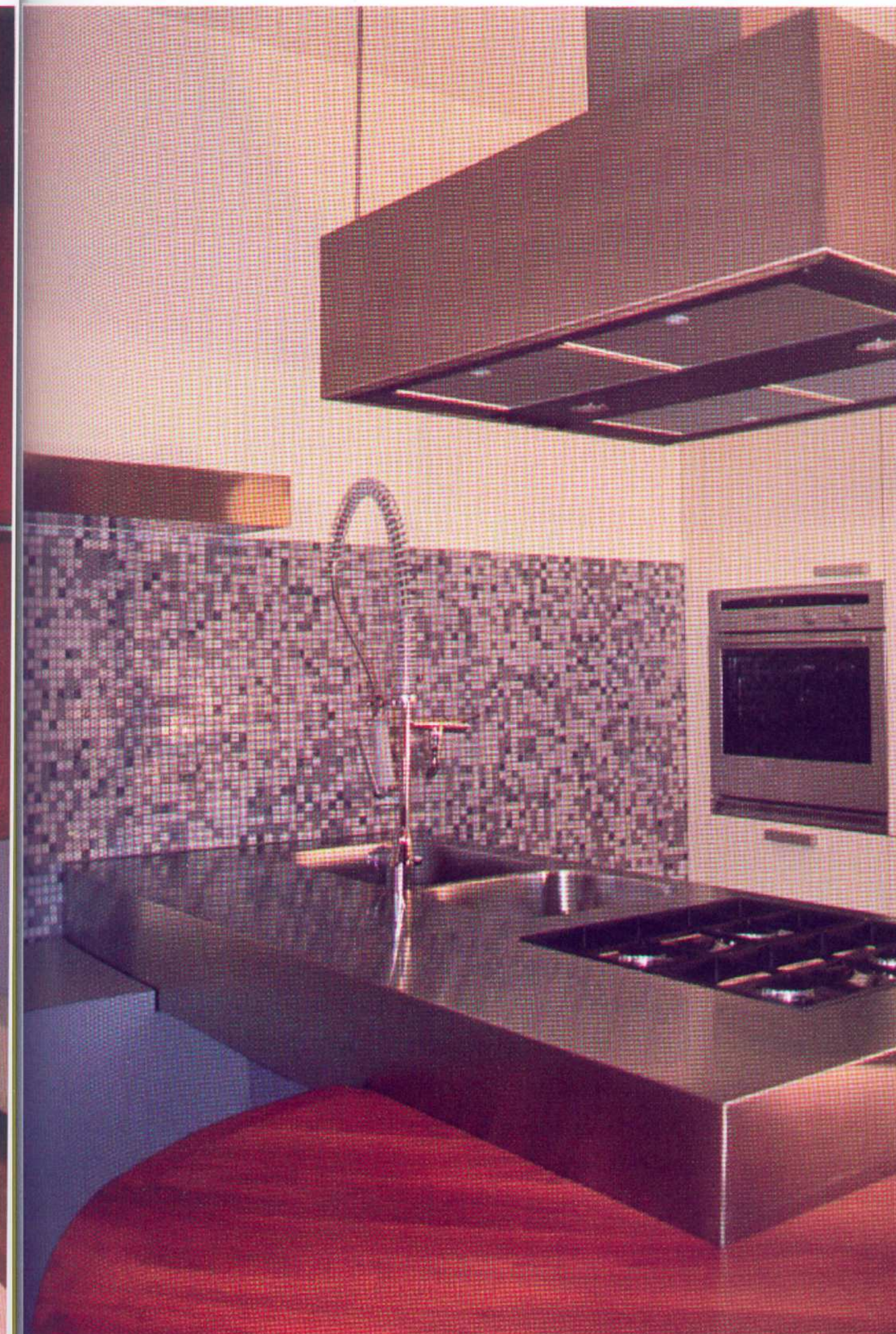
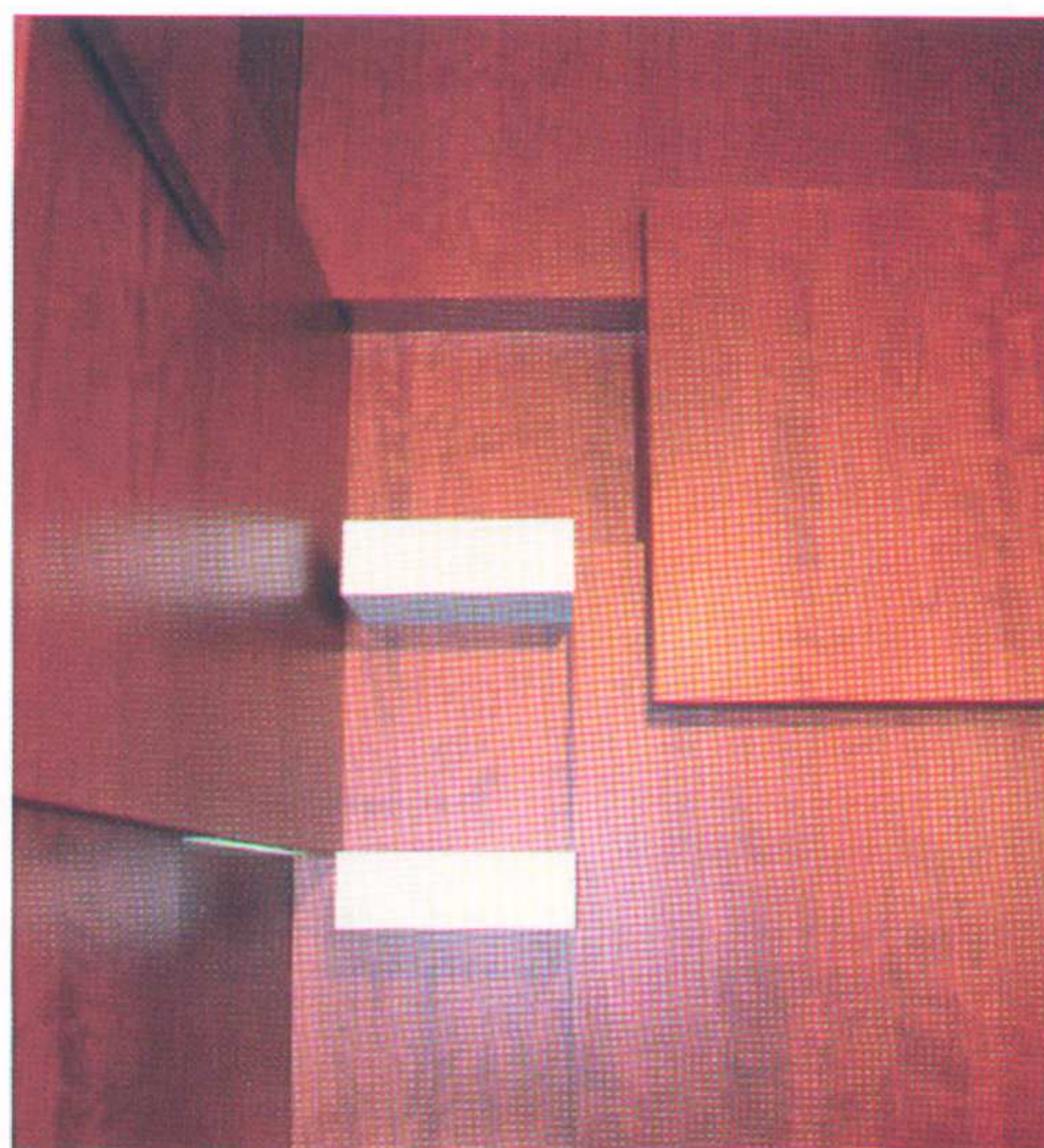
**Location** Reggio Emilia  
**Residenza** privata  
**Project** Gariselli Associati  
**Year** 1999/2003  
**Photo** Gariselli Associati  
**Furnishing**  
Bertucci, Pallucco, B&B, Vitra, Bisazza, Boffi, Dada, Orizzonti, Flou, Cesame, Novellini, Zazzeri, Autoproduzione  
**Pieces of furniture to measure**  
Cavani Marco, Castellarano  
**Bathroom furnishing**  
Cesame, Novellini, Zazzeri  
**Lighting** Flos, Venini



zona pranzo i toni caldi del soggiorno si diradano leggermente, acquistando maggiore ariosità: primeggiano alcuni pezzi di design come le sedie Panton Chair di Vitra e la lampada Taraxacum di Flos; fuori dagli standard inoltre la scelta di realizzare, qui come nella stanza matrimoniale, una tenda-diaframma in cristallo temperato e acidato: i pannelli scorrono su una guida incassata nel soffitto e diventano filtro verso una realtà che compare così quasi smaterializzata. Nella cucina, il tavolo e le sedie realizzati con legno antico e su disegno, si incontrano con alcuni pezzi essenziali nel design, come il bancone a penisola in acciaio di Boffi, e con le tessere mosaico sui toni freddi del grigio di Bisazza. Passando nella zona notte, il grande armadio a muro della camera matrimoniale è stato realizzato con una finitura molto particolare, voluta per non apparire eccessivamente minimalista: si tratta di una carta da parati con paglia naturale, prodotta da Aetas, incollata sulle ante in multistrato. Prezioso anche il lampadario blu di Venini, il modello Formosa. Legno di iroko anche per la pavimentazione del bagno, rivestito con maxi lastre in marmo di Carrara, e 'colorato' dal tocco bordeaux del tappeto; i sanitari classicheggianti sono di Cesame, mentre i separè in vetro acidato e acciaio spazzolato sono realizzati su disegno. Per l'illuminazione è stata scelta la serie Brera di Flos, disegnata da Achille Castiglioni.



**Il soggiorno è realizzato con boiserie su disegno in legno di palissandro.**  
The living-room is realized with a boiserie to measure in palisander wood.



**La cucina è rivestita con tessere mosaico Bisazza. Mobile contenitori produzione dada, penisola di Boffi. Lampada a braccio modello 265 di Flos.**  
The kitchen is covered with tesserae mosaic Bisazza. Container units, Dada manufacture, peninsula by Boffi. Arm lamp by Flos, model 265.



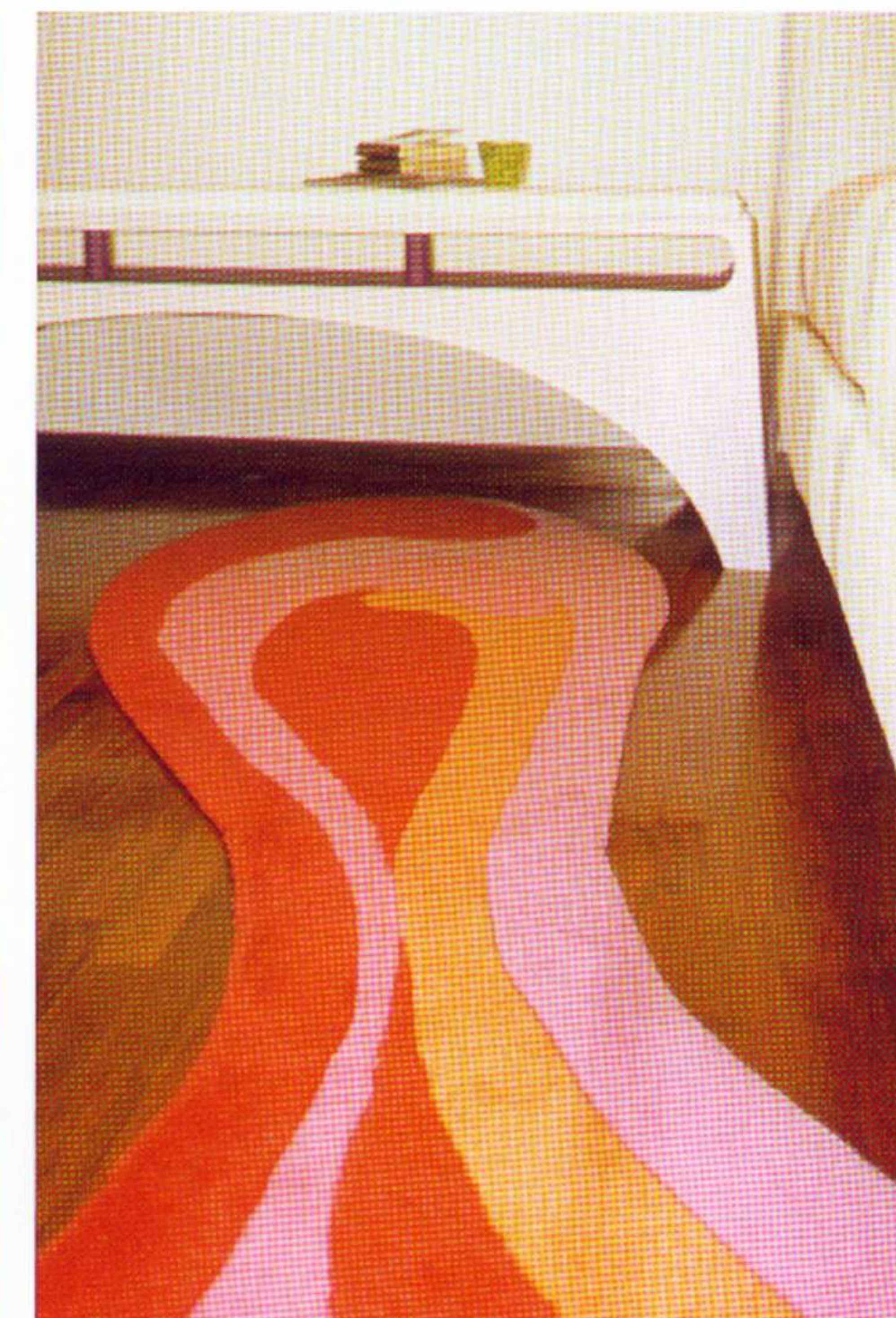
## Surfaces, colour and material

**In this environment restructured at Reggio Emilia the project includes different nuances of tonalities and materials, from the clear tonalities of the mansard to the warm colours of the living-room**

*Planned and designed, strongly personalized, so results the restructured flat in the provinces of Reggio Emilia by Gariselli Associati. A firm and decisive character, a complete project, played on the identity of surfaces, on the choice of colours and on the research of materials. The flat is 180 square metres wide and is disposed on two levels, the main level includes the day and night zone of the house, the mansard floor includes a bathroom and a living-room, to live in with total freedom. The environments are furnished with pieces of furniture to measure or design pieces of the best manufacturers. A touch of originality and colour is given to every room in the house, by means of a carpet with unusual and new shapes, manufactured by Autoproduzione, company that manufactures a small collection of design carpets, designed by Gino Gariselli. Some furnishing complements are objects presented by Gino Gariselli at Satellite Salone 2001/2002/2003 (Furnishing Exhibition in Milan).*

*"Surfaces where the light glides, annuls consistences and thicknesses, broadens the environments; surfaces wrinkled a little bit by means of a covering in straw or even excavated, where the light stumbles and gives strength to walls and furnishing, and creates more intimate atmospheres. Colours are soothed, uniform themselves, give space to the vacuum, and few pieces catch the eye: a carpet, a furnishing complement to measure, a furnishing with resolute tones, almost extreme. Natural and warm materials, and cold materials cross each other, and build abstract compositions". So the designer describes the environments.*

*Starting with the mansard to reach the living-room, the atmosphere is composed with a nuance of tonalities and materials more and more resolute. This happens for functional and representative reasons; in fact the lower rooms of the mansard need clear and airy tonalities that can lighten and broaden the space. While in the living-room, with the important presence of the chimney, have been chosen dark*



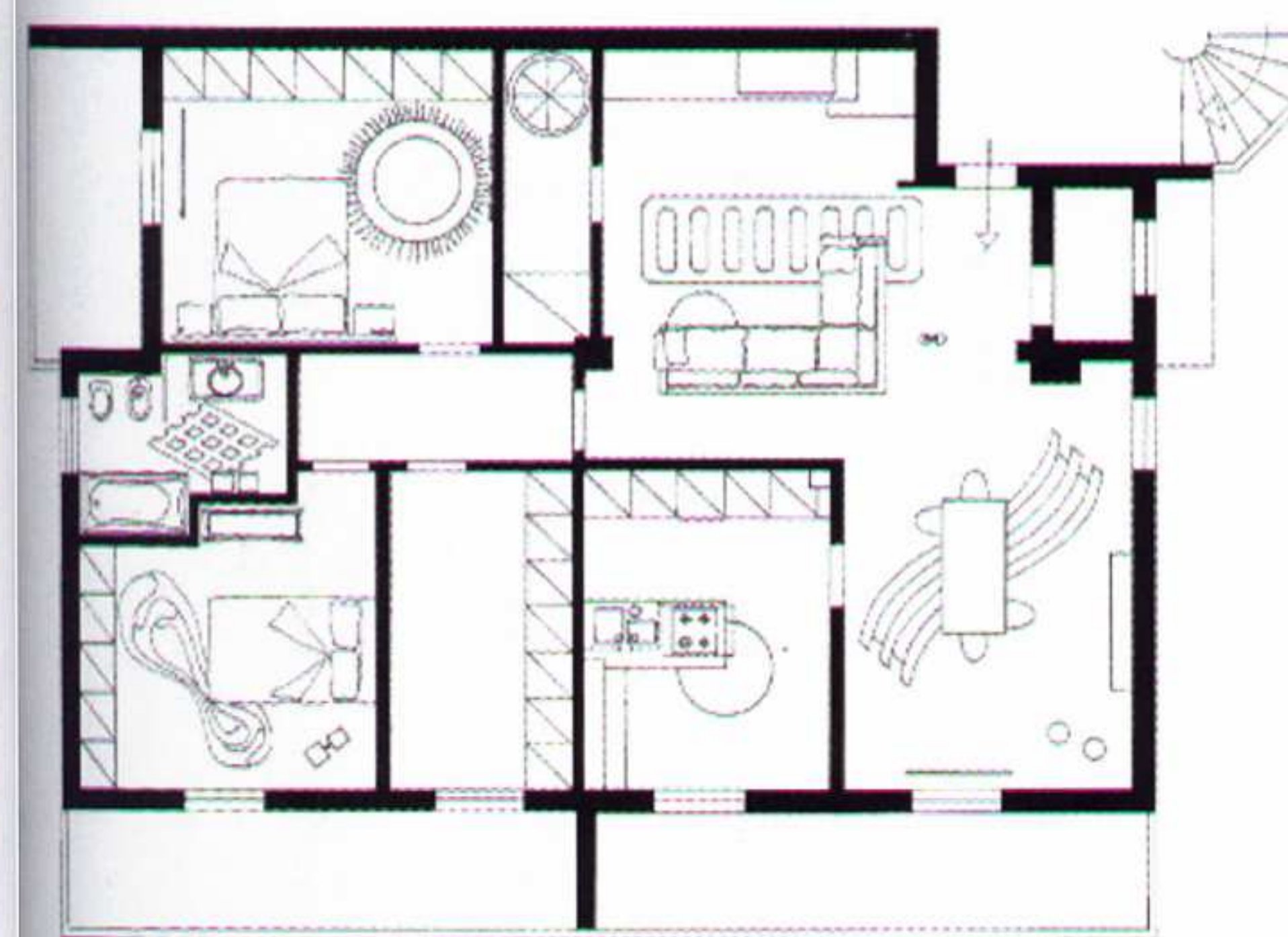
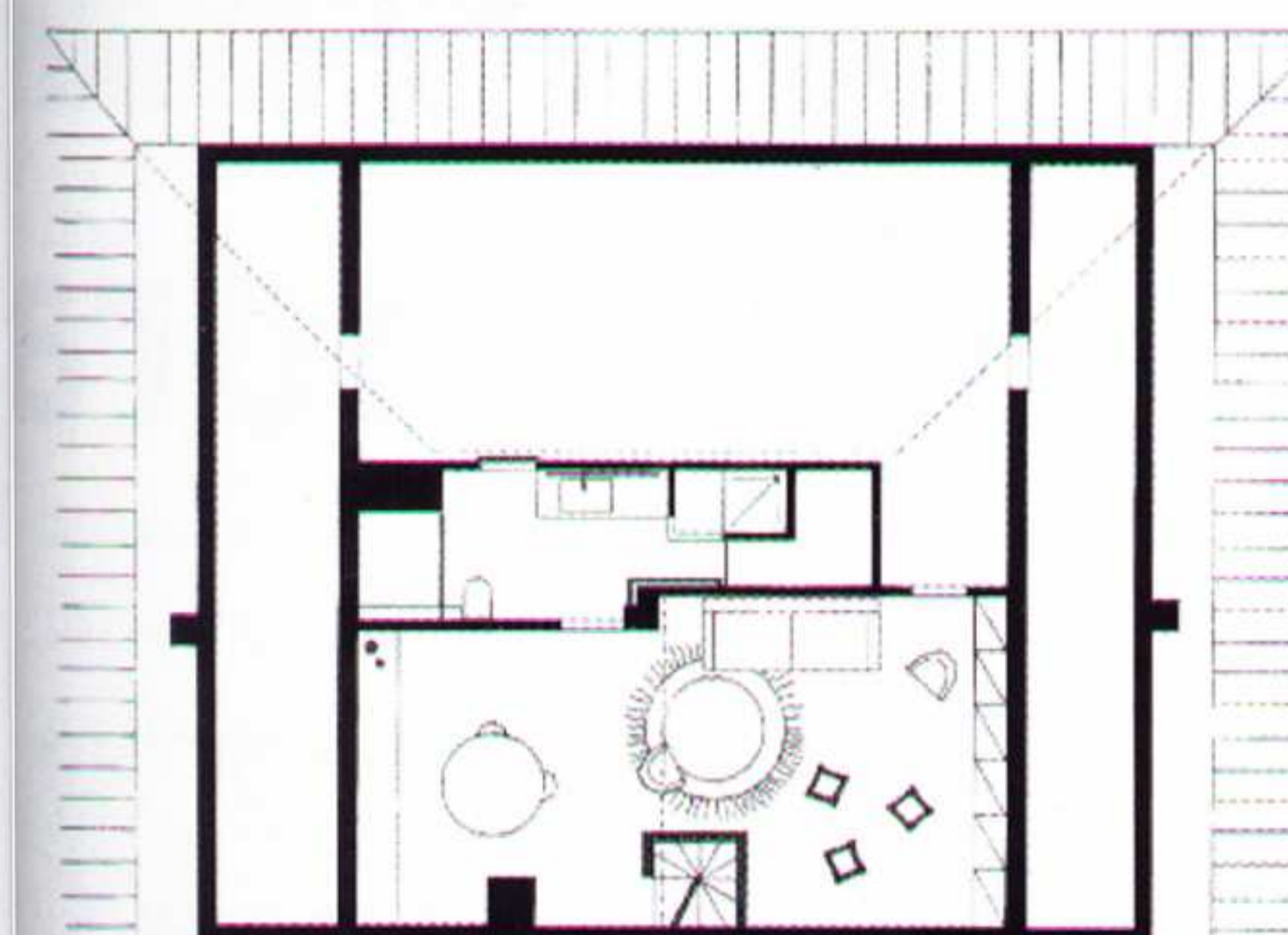
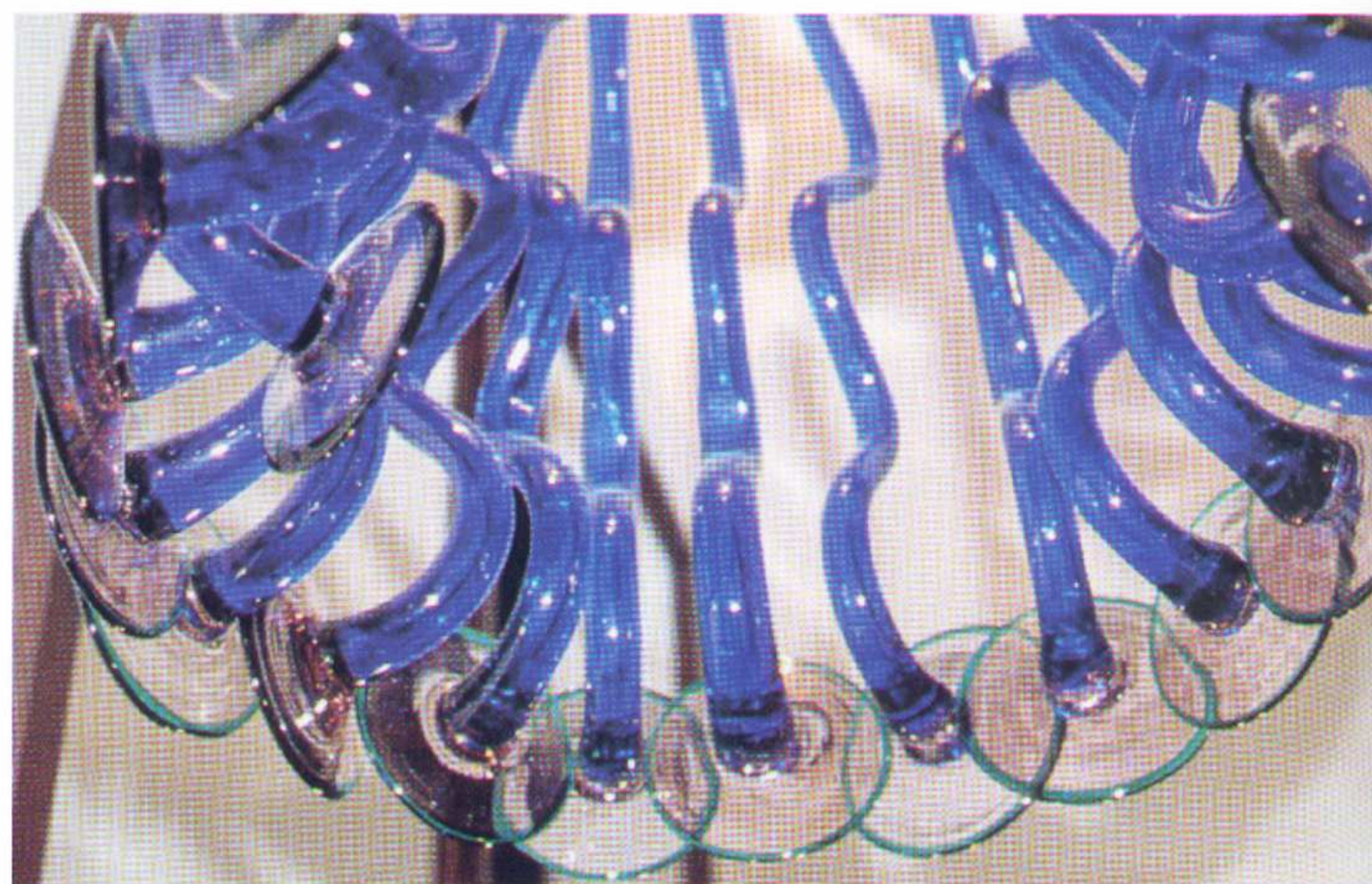
La camera della figlia, con letto di B&B Italia, tappeto Autoproduzione, design G. Gariselli, come anche il prototipo di panca imbottita e il montante attrezzato.  
The bedroom of the daughter, with a B&B Italia bed, carpet Autoproduzione, design G. Gariselli, as also the prototype of the upholstered bench and the equipped post.

Bagno con pavimento in legno di Iroko. Sanitari produzione Cesame. Vasca idromassaggio di Novellini. Rubinetteria Zazzeri. Lampade a sospensione modello Brera di Flos, design Achille Castiglioni. Tappeto Autoproduzione, design G. Gariselli.  
Bathroom with iroko wood flooring. Sanitaries, Cesame manufacture. Hydromassage tub by Novellini. Water taps by Zazzeri. Suspended lamps Brera model, by Flos, design Achille Castiglioni. Carpet Autoproduzione, design G. Gariselli.

woods and a boiserie in abstract composition. The restoration has foreseen the demolition and the rebuilding of the inside plank floor and the substitution of all the existing floorings with parquet in iroko solid wood listels or in mosaic tesserae; the walls are in Mantova stucco, with light colours and a discrete decorative pattern. The boiserie, created to hide the chimney structures, is realized in palisander painted cherry wood, and builds a play of volumes that joint together with different deepnesses, with shelves in Bardiglio Imperiale and Green St. Nicolaus marble; the volumes are underlined by neon lamps, screened by plates in white polycarbonate. In the lunch zone the warm tonalities of the living-room thin away, acquiring higher airiness: some design pieces are much evident, as the Panton Chair by Vitra and the lamp Taraxacum by Flos; out of the standards also the choice to realize, here and in the double-room, a diaphragm-curtain in tempered and acid-etched glass: the panels slide inside a guide embedded in the ceiling, these panels become like a filter of the reality that in such a way appears almost dematerialized. In the kitchen table and chairs are realized in ancient wood to measure, meet themselves with some essential design pieces, as the peninsula bench in steel by Boffi, and with the mosaic tesserae in the cold tonalities of grey by Bisazza. In the night zone the great wall wardrobe of the double-room has been

realized with a very special finishing, intended not to appear too much minimalist, it is a wallpaper with natural straw, manufactured by Aetas, glued on the multi-layer doors. Precious also the blue chandelier by Venini, the Formosa model. Iroko wood also for the wood flooring in the bathroom, covered with maxi Carrara marble plates, and coloured by the bordeaux touch of the carpet; the classic sanitaries ar by Cesame, while the separation modules in acid-etched glass and brushed steel are realized to measure. For the lighting they choose the series Brera by Flos, designed by Achille Castiglioni.

La camera padronale: letto produzione Orizzonti, con testiera su disegno in legno wengè. Il lampadario Formosa è di Venini.  
The main bedroom: Orizzonti manufacture bed, with bed headboard to measure in wengè wood. The chandelier Formosa is by Venini.



Pianta quota ingresso e pianta mansarda.  
The plan of the entrance and of the mansard.

