

A Fellini Museum, as Lavish as His Movies

The exhibition spaces, which recently opened in Rimini, celebrate one of Italy's most famous directors. But to some citizens, it puts tourism over local needs.

By **Elisabetta Povoledo**

Aug. 31, 2021

RIMINI, Italy — Federico Fellini is one of a select group of movie directors to have gotten an Oxford English Dictionary-sanctioned adjective: “Felliniesque,” which is defined as “fantastic, bizarre; lavish, extravagant.”

That description could easily apply to the Fellini Museum, which opened in the Italian coast city of Rimini — the director's birthplace — earlier this month: a multimedia project that draws visitors into Fellini's idiosyncratic cinematic universe.

The museum is at turns fantastic (pages from the so-called “Book of Dreams,” Fellini's drawings and musings on his nighttime reveries, appear on a wall when visitors blow on a feather); lavish (it includes outlandish costumes from the liturgical fashion show in his 1972 film “Roma”); and bizarre (what to make of a gigantic plush sculpture of the actress Anita Ekberg, which visitors can recline on to watch scenes from “La Dolce Vita?”).

“We wanted a museum that would go beyond primary resources exhibited in showcases, and allow the visitor to become an engaged spectator,” said Marco Bertozzi, a professor of film at the Iuav University of Venice, who curated the museum with the art historian Anna Villari.



Costumes from the liturgical fashion show in Fellini's 1972 film "Roma," on display at the museum. Lorenzo Burlando, via Comune di Rimini



Your preference has been stored for this browser and device. If you clear your cookies, your preference will be forgotten.

A scene from “La Dolce Vita” is projected in the Castel Sismondo, one of the museum’s sites. Lorenzo Burlando, via Comune di Rimini



Visitors can recline on a gigantic plush sculpture of the actress Anita Ekberg to watch scenes from the film. Lorenzo Burlando, via Comune di Rimini

The museum occupies two historic buildings, with a large piazza in between, effectively reconfiguring a significant part of Rimini’s downtown.

“It’s an operation that changed the face of the city,” said Marco Leonetti, one of the city officials who oversaw the project. Along with the museum sites, the same square includes a theater bombed and destroyed in World War II, now meticulously reconstructed and reopened in 2018, as well as a refurbished medieval building that was turned into a contemporary art museum, which opened a year ago.

“We’re slowly rebuilding our city’s memory,” said Francesca Minak, an archaeologist and city tourism official.

Rimini’s administrators are hoping the museum will attract both longtime Fellini aficionados and those who were too young to see his films in movie theaters. They hope the latter group will be entertained by the installations and interactive screens (now on automatic mode because of the pandemic) that offer insights into Fellini’s rich **imagination**. Your preference has been stored for this browser and device. If you clear your cookies, your preference will be forgotten.

Sign up for the Watching newsletter, for Times subscribers only. Streaming TV and movie recommendations from critic Margaret Lyons and friends. [Try the Watching newsletter for 4 weeks.](#)

“The museum works as a sort of time machine,” said Leonardo Sangiorgi, one of the founders of the Milan-based art collective Studio Azzurro, which created the museum’s multimedia displays, allowing spectators to savor the details and nuances of Fellini’s films.

In the Castel Sismondo, a Renaissance-era castle that is one of the museum’s buildings, installations featuring the people the director worked with and the places he captured in celluloid plunge visitors into Fellini-land.



A room in the museum devoted to Fellini’s wife, Giulietta Masina. Lorenzo Burlando, via Comune di Rimini

One of the first rooms is dedicated to Fellini’s wife, Giulietta Masina, who starred in “La Strada” (1956) and “Nights of Cabiria” (1957), movies that won back to back Oscars for Best Foreign Language Film and brought Fellini into the international limelight.

Your preference has been stored for this browser and device. If you clear your cookies, your preference will be forgotten.
Fellini went on to win two other Oscars in that category, for “8 ½” (1963) and “Amarcord,” (1974), and Masina is the only person Fellini thanked by name in his

acceptance speech at the 1993 Oscars for an honorary award “in recognition of his place as one of the screen’s master storytellers.” Fellini died seven months later, on Oct. 31.

There are interactive panels, some memorabilia, including pages from music scores by Fellini’s collaborator, Nino Rota, and a reconstruction of the director’s library (with books by Georges Simenon and Kafka but also Collodi’s “Pinocchio”). There are photos galore and many clips from his films, obtained after long negotiations with the copyright owners. If you had the patience, and time, it would take around six hours to see them all, Bertozzi said.

The second venue is in an 18th-century palazzo whose ground floor is occupied by the Fulgor Cinema, where Fellini discovered cinema in his youth, Leonetti said, and later immortalized in “Amarcord,” Fellini’s coming-of-age montage of fascist-era Rimini. (In an interview in the documentary “Fellini: I’m a Born Liar,” the director said the Rimini he had “completely reconstructed” in “Amarcord” “belongs more to my life than the other, topographically accurate, Rimini.”)



One of the buildings that houses the museum is also home to the Fulgor Cinema, which was where Fellini is said to have discovered his love of the movies. Lorenzo Burlando, via Comune di Rimini

The Fulgor was restructured by the production designer Dante Ferretti, who worked with Fellini on five films, and it reopened in 2018 as a working movie theater. An exhibition area on the floors above is expected to be inaugurated in October.

Calls for a museum to Fellini began in Rimini shortly after the filmmaker’s death. The

city named a prominent seaside park, a piazza and a primary school after him, and several streets now carry the name of his films. But, even so, there remained a sense that Fellini had been somewhat overlooked at home.

The Fellini Museum project picked up steam in early 2018, when the Italian culture ministry allocated 12 million euros, about \$14 million, toward its creation. Originally scheduled to open in 2020, to coincide with the 100th anniversary of his birth, the coronavirus put a wrench in the timing.

Fellini was no stranger to controversy. When “La Dolce Vita” hit the screens in 1960, it caused a national scandal, including a parliamentary debate and the scathing reaction of the Vatican’s official newspaper, the *Osservatore Romano*, which called it “disgusting.” (Times have changed. This month the *Osservatore Romano* published a glowing review of the museum.)

A redesign of the Piazza Malatesta to accompany the museum’s opening provoked similar disdain from heritage protection groups.

“They’ve transformed the piazza into something meant to attract tourists, not thinking of the city’s residents,” said Guido Bartolucci, the president of the local branch of the Italia Nostra conservation group.



A new fountain on the Piazza Malatesta sprays mist every half hour, evoking the Rimini fog featured in some of Fellini’s films. [via Comune di Rimini](#)

The piazza now includes a large circular bench, meant to evoke the actors’ ring-

around-the-rosey in the final scene in “8 ½,” with revolving stools in the middle for children to spin around on. There’s also a life-size statue of the rhinoceros from “And the Ship Sails On” (1983); city officials had to put a “Do Not Ride” sign next to it, to stop people climbing on top.

But the element that has irritated some locals the most is an enormous fountain that sprays mist every half-hour, evoking the Rimini fog featured in some of Fellini’s films.

Bartolucci said the fountain violates Italy’s strict heritage laws, because it encroaches on historical remains in Rimini’s subsoil. Officials could have redeveloped another part of the city, he said, adding that the decision to transform the piazza was taken with little public debate or input.

Italia Nostra has proposed turning Castel Sismondo into a museum to showcase Rimini’s hidden history, from its Roman past to its Renaissance heyday, in a way that would nurture “a sense of community” for residents, Bartolucci said. “Instead, the Fellini Museum has canceled the name of the castle,” he said.

Leonetti, the city official, said “Putting armor into rooms isn’t the only way to make a castle live,” and added that the new piazza had supplanted a parking lot and a downscale market. In the few weeks since it was opened to the public, “it’s become a place where people gather” he said.

On a hot morning last week, several children splashed happily in the fountain, while their parents looked on. “If the kids like it, then we got it right,” Leonetti said.

A correction was made on Aug. 31, 2021: An earlier version of this article misspelled an actress's surname. She was Anita Ekberg, not Eckberg.

When we learn of a mistake, we acknowledge it with a correction. If you spot an error, please let us know at nytnews@nytimes.com. [Learn more](#)

Elisabetta Povoledo has been writing about Italy for nearly three decades, and has been working for The Times and its affiliates since 1992. [@EPovoledo](#) • [Facebook](#)

A version of this article appears in print on , Section C, Page 5 of the New York edition with the headline: A Fellini Museum, as Lavish as His Films

Your preference has been stored for this browser and device. If you clear your cookies, your preference will be forgotten.

spaces for art

181

paris itineraries

Rivista Bimestrale/Poste Italiane SpA - P. I. 29/04/2022

Italia € 12,00 Canada CAD 39,95/Germany € 24,80/UK GBP 19,50/Greece € 22,00/Portugal € 22,00/Spain € 22,00/Switzerland CHF 30,00/USA \$ 40,95/Belgium € 22,00



rivista internazionale di architettura e arti del progetto marzo/aprile 2022

spaces for art

editorial Renato Bocchi / **roundtable** Alvisi Kirimoto / Labics / Snøhetta / Vector / **interview** Elizabeth Diller / Cecilia Alemani / **critical lectures** Vincenzo Trione / **projects** Herzog & de Meuron / Vector Architects / Renzo Piano Building Workshop / MVRDV / OMA / Office of Ryue Nishizawa / Atelier Jean Nouvel / UAD ACRC / Tadao Ando Architects & Associates / Inches Geleta Architetti / Orazio Carpenzano, studio.dismisura, ADTP Architetti / Archea Associati / gambardellarchitetti / **paris itineraries** / **design focus** technology / **bagnodesign** size / **lucedesign** exhibition

spaces for art

2

presentazione/introduction
Art for Art's Sake
text by Marco Casamonti

4

editoriale/editorial
Art and architecture: dialogues,
interferences, groupings
text by Renato Bocchi



**letture critiche/
critical lectures**

10

Roundtable: Spaces for Art
by Laura Andreini

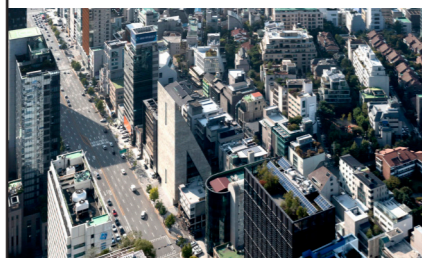
16

intervista/interview
Choral Works
Elizabeth Diller on
The Mile-Long Opera
by Cynthia Davidson

**scenari di architettura/
architectural scenario**

26

Herzog & de Meuron/
St International Hq
and Songeun Art Space
text by Herzog & de Meuron
photo by Iwan Baan



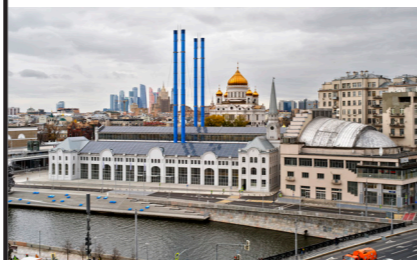
38

Vector Architects/
Changjiang Art Museum
text by Vector Architects
photo by Chen Hao



50

RPBW/GES 2 House of Culture
text by RPBW
photo by Michel Denancé



60

MVRDV/Depot Boijmans
Van Beuningen
text by MVRDV
photo by Ossip van Duivenbode



72

OMA/Taipei Performing
Arts Center
text by OMA
photo Chris Stowers



84

Office of Ryue Nishizawa/
Jining Art Museum
text by Ryue Nishizawa
photo by Office of Ryue
Nishizawa, Paulo dos Sousa



92

Jean Nouvel/
National Museum of Qatar
text by Jean Nouvel
photo by Iwan Baan



102

UAD-ACRC/
Xu Wei Art Museum
text by UAD-ACRC
photo by Lei Tantan, Jia Fang,
Zhang Chenfan and Jiang Lanlan



112

Tadao Ando Architects
& Associates/Bourse de
Commerce-Pinault Collection
text by Tadao Ando
photo by Philippe Guignard
Air Images, Aurélien Mole, Yuji
ONO, Maxime Tétard, Patrick
Tourneboeuf



124

Inches Geleta Architetti/
MeCri Museum Pavilion
text by Inches Geleta Architetti
photo by Simone Bossi



130

Orazio Carpenzano, studio.
dismisura, ADTP Architetti/
Fellini Museum
text by Cherubino Gambardella
photo by Fabio Balducci,
Lorenzo Burlando, Studio Azzurro

138

Archea Associati/Rifugio Digitale
text by Archea Associati
photo by Pietro Savorelli
& Associati



144

gambardellarchitetti/Gusto!
text by Simona Ottieri
photo by Cassian Cubertstown

**letture critiche/
critical lectures**

150

Global Activism
by Vincenzo Trione

158

intervista/interview
Il latte dei sogni
interview to Cecilia Alemani
by Laura Andreini

166

bibliographical journey
edited by Aldo De Poli

170

**itinerario contemporaneo/
contemporary itinerary**
paris
edited by Laura Mucciolo



176

esiti concorsi/competitions
text by Alessandro Massarente

182

**recensioni mostre e libri/
exhibition and book reviews**
edited by Massimiliano Azzolini,
Lorenzo Bonfiatti, Claudio
Conenna, Aldo De Poli,
Claudio Dolci, Fabrizia Ippolito,
Chiara Manfredi, Ilaria Morcia,
Valerio Paolo Mosco,
Carmine Piscopo

188

new media
edited by Monica Bruzzone

Fellini Museum

Orazio Carpenzano, studio.dismisura, ADTP Architetti
Rimini, Italy

client: Comune di Rimini
year: 2021
architect: Orazio Carpenzano,
studio dismisura – Balducci Marcoaldi
Architetti Associati, adtp architetti –
Alessandra Di Giacomo & Tommaso
Pallaria
production: Lumiere & Co, Anteo
multimedia art project: Studio Azzurro
cura dei contenuti museografici:
Marco Bertozzi, Anna Villari
implants: SRP EngineeringSETIN
structure: servizi tecnici infrastrutture
geological reports: CSG Palladio
company: Lancia
<https://www.fellinimuseum.it/>

text by Cherubino Gambardella
photo by Fabio Balducci,
Lorenzo Burlando, Studio Azzurro

Analogia anarchica

Quanto contenuto c'è in un rituale? Secondo molti, ben poco. Io, invece, penso che senza rituali, senza quei sobbalzi di rappresentazione simbolica contenuti nel rito, la realtà divenga ancora più povera di quella che normalmente scorre sotto i nostri occhi. Siamo prigionieri, come dice Byung-Chul Han, di un mondo dove il nuovo si accasa ben presto. Solo attraverso le imperfezioni e le differenze connesse alla narrativa rituale riusciamo a procurarci un sottile trasalimento emotivo, prima lento poi gradualmente più intenso.

Si tratta del senso della scoperta fino all'acme passionale massimo¹, dove il corpo trionfa non cercando più la verità nell'astrazione geometrica o proporzionale² ma si trasforma in un'architettura con gli stivali delle sette leghe.

Un progetto dove leggenda e cerimoniale coincidono magicamente e dove il processo di mutazione del corpo architettonico separa "l'epitelio, lo stacca (anatra laccata) e col suo flauto ci soffia dentro non so più quale musica o liquido o siero³".

Ebbene, Rimini, con le sue proporzioni romane, il ponte di Tiberio, la potenza della rocca Sismondo e del Tempio Malatestiano ha, per secoli, incarnato l'esattezza proporzionale più stratificata.

Dalle teorie di Vitruvio ai disegni che Leon Battista Alberti e Piero della Francesca avevano posto su un vaso d'argento al cospetto di Sigismondo Pandolfo Malatesta, signore sanguinario e amante dei rapporti armonici, la città sembrava chiudersi dentro un implacabile paradigma.

Anarchic Analogy

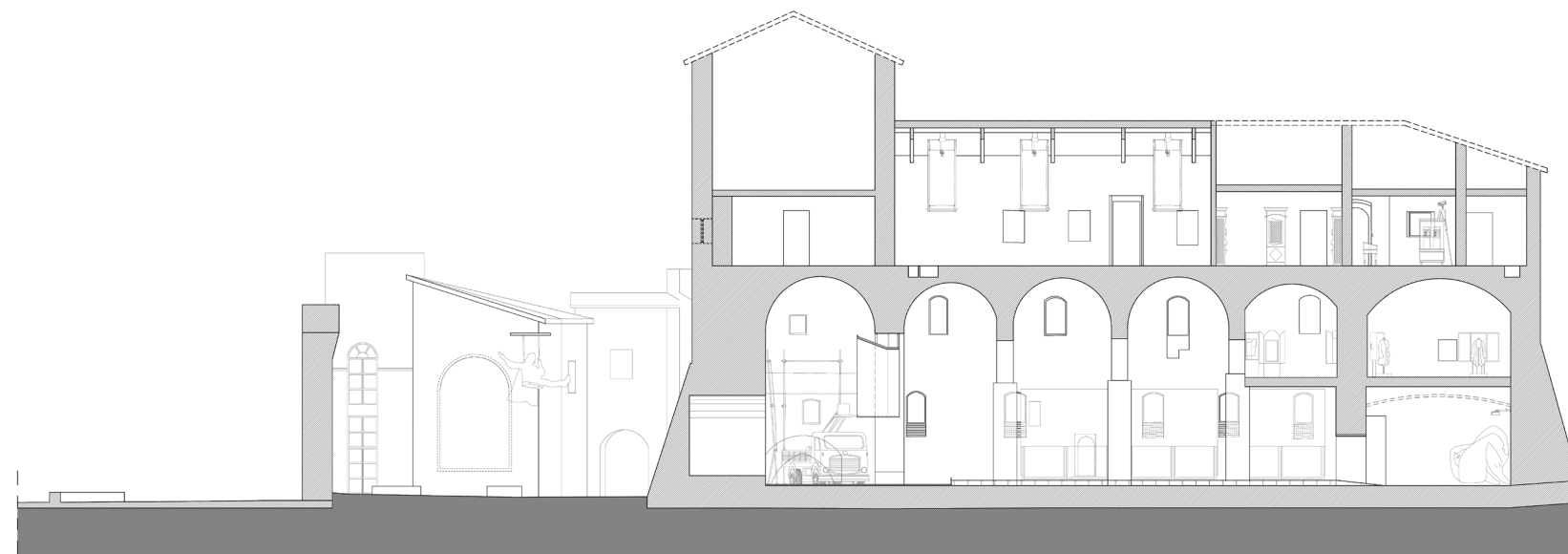
How much content is there in a ritual? Many people say there isn't much. I think, however, that without rituals, without those jolts of overblown symbolism contained in the rite, reality would become even more colorless than what normally unfolds before our eyes. We are prisoners, as Byung-Chul Han, says, of a world in which what is new quickly becomes routine. It is only through the imperfections and differences connected to the ritual narrative that we are able to give ours emotions a subtle nudge, gently at first, then gradually intensifying. It is the sense of discovery, that rises to the peaks of maximum passion¹, where the body triumphs, no longer seeking truth in geometrical or proportional abstractions² but becoming an architecture with seven-league boots.

A project where legend and ceremony coincide magically and where the process of transformation of the architectural body separates "the epithelium, detaches it (Peking duck) and with a flute blows in – I know not what – music or liquid or serum³".





Lorenzo Burdando



section

0 1 4

Poi, accade qualcosa di inatteso e un genio del Novecento toglie Rimini alle sue conclusioni logiche e scopre altro.

Federico Fellini nasce nel 1920 a Rimini, appunto. Negli anni Cinquanta decide cosa sia la sua città analoga. In questo caso spinge ancor più lontano dalla metafora che si riferisce alla somiglianza il concetto. Così, giunge ad una libertà inspiegabile dove più che delle tracce o delle libere associazioni tra elementi di affezione si tratta di distorsioni magnifiche e di evocazioni soggettive dove però, direi quasi magicamente, ognuno di noi può rintracciare una sua personale autobiografia.

Qualche anno dopo, Arduino Cantafora (1973) e Aldo Rossi con Eraldo Consolascio, Fabio Reinhart, Bruno Reichlin (1976), donano distonie non ancora libere all'architettura italiana.

Ne associano lo strato a una analogia bella e reticente perché lascia intravedere torsioni e modelli fino a costruire delle 'perfezioni imperfette'.

Erano idee che rassicurarono tanto gli architetti sulla presenza di un immaginario ma lo costruirono attraverso una tendenza militante.

Thus Rimini, with its Roman proportions, the bridge of Tiberius, the power of Castel Sismondo and the Malatestian Temple has, for centuries, embodied the most stratified proportional precision. From the theories of Vitruvius to the drawings that Leon Battista Alberti and Piero della Francesca had made on a silver urn in the presence of Sigismondo Pandolfo Malatesta, that bloodthirsty lord and lover of harmonious ratios, the city seemed to close itself within in an implacable paradigm.

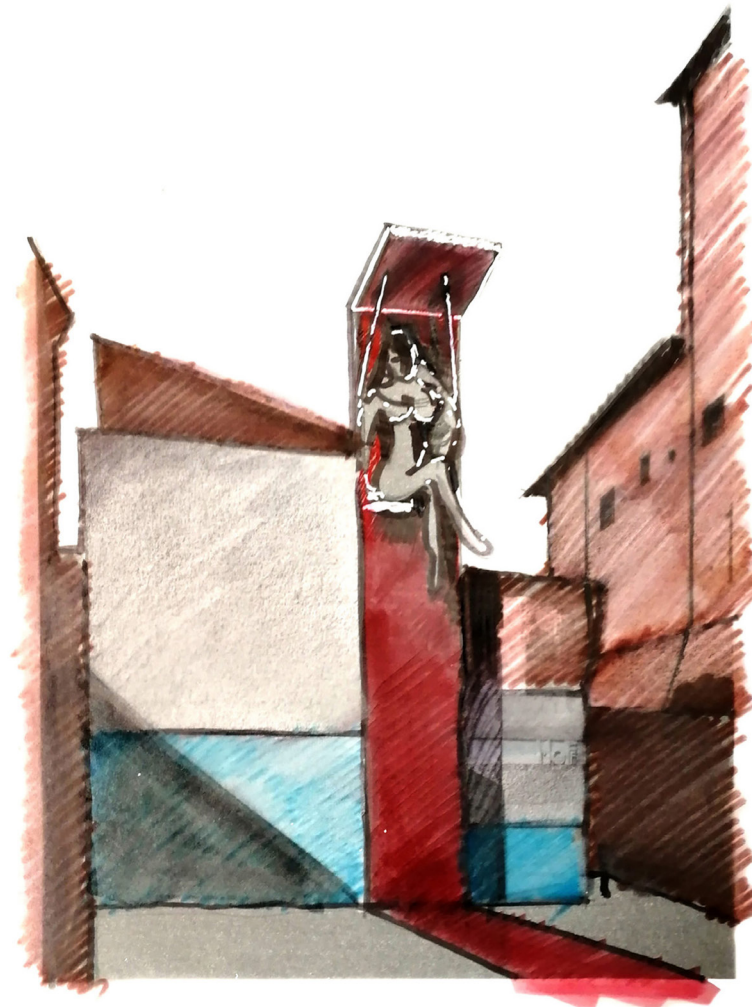
Then something unexpected happens, and a 20th century genie releases Rimini from its logical conclusions and discovers more.

Federico Fellini is born in 1920 in Rimini, of all places. In the Fifties he decides what his analogue city will be.

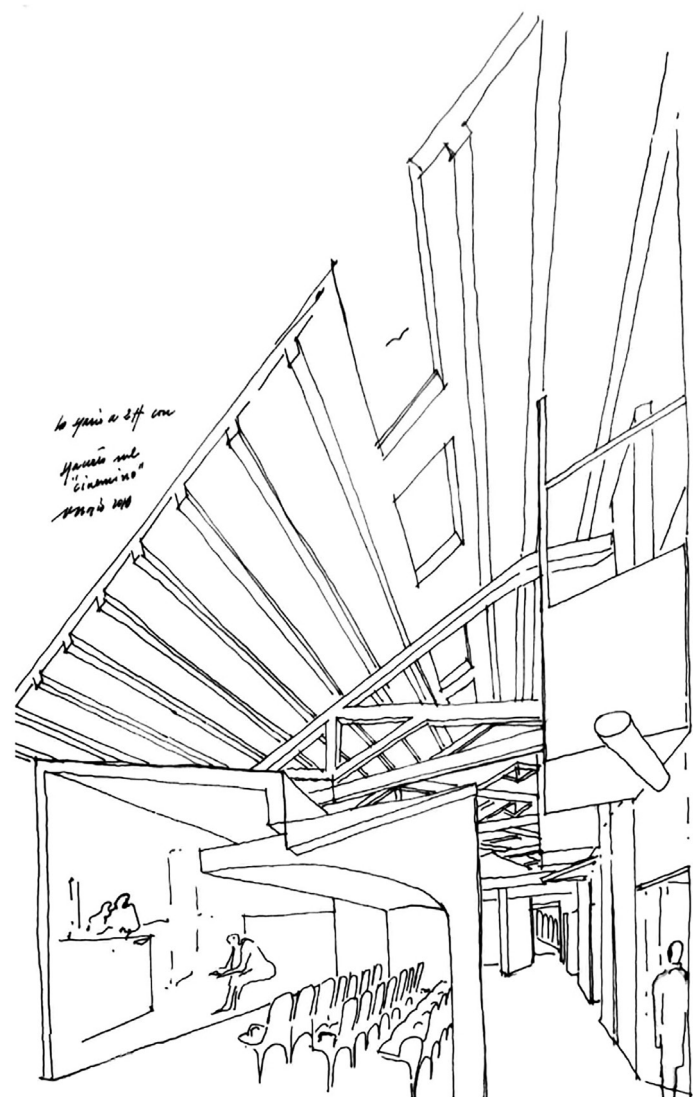
In this case he forges on far past the metaphor that refers the concept to resemblance. He achieves an inexplicable freedom where more than the trace or free associations among elements of affection, we end up with magnificent distortions and subjective evocations where, however, almost magically, every one of us can detect a personal autobiography.

A few years later, Arduino Cantafora (1973) and Aldo Rossi, with Eraldo Consolascio, Fabio Reinhart, Bruno Reichlin (1976), give Italian architecture dissonances still bound by some constraint.

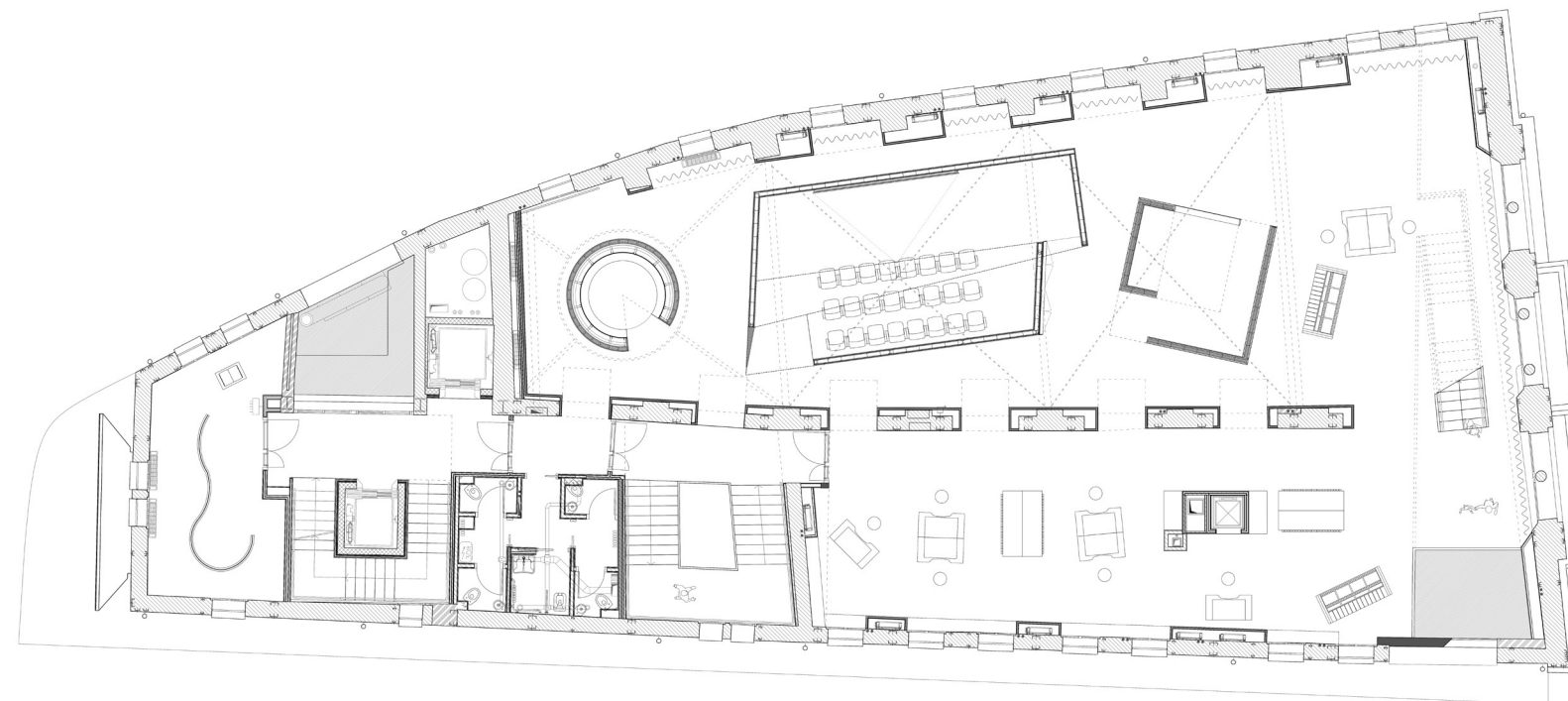
They associate its stratum to a lovely, reticent analogy that reveals glimpses of distortions and models, and eventually constructs a number of imperfect perfections.



Lorenzo Burdando



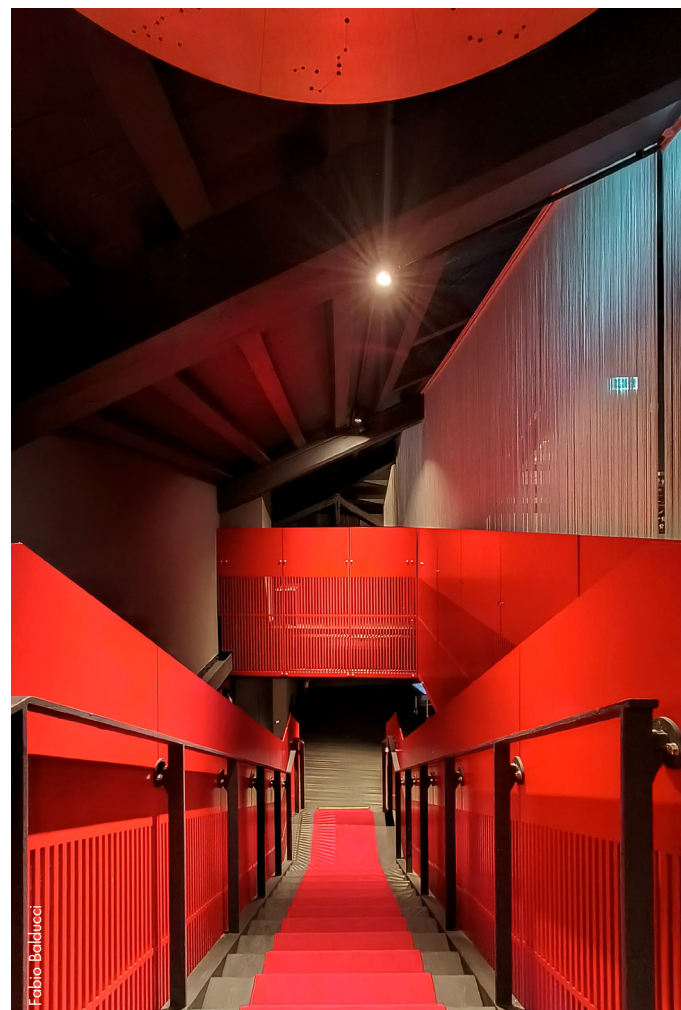
Una ideologia ben distante dalle vaghe evocazioni del maestro riminese che sembrano, a me, ricordare un mondo magicamente casuale tra Canaletto e Piranesi, tra Adam e i Bibienas, tra Giulio Romano e Soane. Fellini si situa aprendo una vera strada di architettura e non di scenografia e, infine, tanto meno di neorealismo incantato cinematografico. È un regista che costruisce sempre una Rimini collegandola simbolicamente a una Roma vasta e inconsolabile fino alla smemoratezza circense di un ottovolante sul mare. È un uomo che torna continuamente tra due poli – come un pendolo – contenuti nei suoi disegni di amabile vignettista, pittore, giornalista e abile inquadratore. Doveva studiare una scienza umana come il diritto ma decide di non farlo realmente. Costruisce immagini occulte e sregolate, ama la nebbia che rende tutto magico, vive la depressione che lo attanaglia con i suoi mille colori e lo sconcolato mal di vivere che è denso di uomini, città e statue. A Rimini decidono di fare un museo per lui e bandiscono un concorso. Orazio Carpenzano, professore, architetto e scenografo, vince e decide di fare il regista creativo e, con il gruppo Lumiere, Studio Azzurro e altri per le installazioni multimediali, con i suoi giovani assistenti dell'Università di Roma "la Sapienza" che presiede da qualche tempo, mette in essere una architettura indecifrabile dalle straordinarie potenzialità.



first floor plan



Studio Azzurro



Fabio Baldacci

Theirs were the ideas that architects found so reassuring with regard to the presence of an imaginary, but they built it through a militant trend. It was an ideology very distant from the vague evocations of Rimini's maestro, that remind me of a magically casual world between Canaletto and Piranesi, between Adam and the Bibienas, between Giulio Romano and Soane. Fellini opens a true direction of architecture and not of stage design, nor, much less, of enchanted cinematographic neorealism. He is a director who builds a Rimini still symbolically connected to a vast and inconsolable Rome, even to the circus-like forgetfulness of a rollercoaster on the beach. He is a man who goes back and forth between two poles – like a pendulum – shown in his drawings as an amiable cartoonist, painter, journalist and skilled framer. He must have studied a human science like law, but decided not to actually practice it.

He creates occult, intemperate images, he loves the fog that renders everything magical, he experiences depression that tears at him with its thousand colors and the unendurable sickness of living packed with people, cities and statues. In Rimini, they decide to have a museum for him and they hold a competition for the project. Orazio Carpenzano, professor, architect and set designer, wins, and decides to play the role of creative director. With the Lumiere Group, Studio Azzurro and others for the multimedia installations, with his young assistants at the University of Rome's "La Sapienza" campus, where he has presided for some time, he creates an indecipherable architecture of extraordinary potential. He briefly examines physical and mental locations, tries intensely to describe them while dashing - between emersions - from Baroque Rome to the Rimini of Amarcord and on to a magical game of constant abundance, mutilation, constructions that recreate, once again, a new analogue city thrust into the dream without any apparent trajectories, axes and alignments.





Studio Azzurro

Intravede dei luoghi fisici e mentali, prova intensamente ad aggettarli, rincorrendo – tra emersioni – dalla Roma Barocca alla Rimini di ‘Amarcord’ fino a un magico gioco di continue abbondanze, mutilazioni, costruzioni che realizzano, ancora una volta, una nuova città analoga sospinta nell’onorico senza apparenti traiettorie, assi e allineamenti. Tutto capita come in un gioco occulto di sedute spiritiche e di ipnosi che tanto piacevano a Federico Fellini nel tentativo di curare il mal di vivere con l’inspiegabilità e il non voler dire niente ma, nel dire il nulla, dirlo con il massimo godimento e, quindi, dire tutto. Il museo trasforma la città, la estende a dismisura. Ne costruisce una trama attonita. Carpenzano inventa le nuove regole del gioco. Gli assi nascosti uniscono luoghi dell’anima felliniana ma poi scompaiono. L’analogia diventa scrittura autoriale e, a partire dal castello Sismondo, Federico dialoga col Malatesta con Alberti e con Piero. Si trova lo Sceicco Bianco dondolare da un’altalena come su un bilico smisurato in cima alla torricella vestibolare che viene scavata da un prodigioso abside: una lastra e cambia il prospetto. Ecco una finestra panoramica e arcuata determinare una calotta da cui vedere la corte. Poi dentro i temi e le fantasie distoniche, apparizioni talari, gallerie meravigliose, il cortile della sognante.

Per me è Roma, è Anita (distesa come il talamone agrigentino) perché i belvedere di Carpenzano ritornano veri o simulati a scorgere una analogia della meraviglia celata e liberamente scoperta. Poi la nave va su una archeologia e con un magico rinoceronte che gira imperioso tra le rovine concettuali e splendenti per il riverbero del suo oro. Questo è un altro aggettivo dello spazio della metropoli fino al nuovo Cinema Fulgor dove accade di tutto. Altane che si incastrano a dominare maghi, stanze occulte, e meravigliosi objet trouvé si densificano attraverso una moltitudine di travi costruite sulla grande densità di sbalzi tra setti e tralicci. Ecco la scatola del cinemino dall’ingresso segreto come il mago in cui vedo lo psichiatra occultista e il mondo galleggiante dei matti e dei depressi. Un protiro regge il volto pannellato e poi le brume, le nebbie, i velluti rossi di paramenti liturgici. Sono improbabili strutture didattiche che sono mense del sogno dove prendere l’ostia benedetta della visione. Non posso che ringraziare Orazio Carpenzano per questo viaggio nella sua città della meraviglia dove tutto si aggiunge e, se qualcosa si toglie, è solo per accogliere e proteggere in un’abside questa analogia anarchica che, da architetto, non avevo mai visto.

Note
 1. Cfr. Byung-Chul Han, *La scomparsa dei riti. Una topologia del presente, notte tempo*, Milano 2021, pp. 20-23.
 2. Cfr. Marc Augé, *Futuro*, Bollati Boringhieri, Torino 2012, pp. 64-76.
 3. Valerio Magrelli, *Nel condominio di carne*, Einaudi, Torino 2003, p.22.

Everything occurs as in one of those occult games of séances and hypnosis that Federico Fellini enjoyed so much in his attempt to treat the sickness of living with his inexplicability and his not want to say anything but in saying nothing, saying it with the maximum enjoyment and, then, saying it all. The museum transforms the city, stretching its fabric, shocking it. Carpenzano invents new rules of the game. Hidden axes link places with a Fellinian soul but then disappear. The analogy becomes authorial writing and, starting at Castel Sismondo, Federico dialogues with Malatesta, with Alberti and with Piero. We find the White Sheik hanging from a swing and again teetering atop the vestibular tower that is excavated from a prodigious apse: one slab and the outlook changes.

Here an arched panoramic window forms a cupola from which to look down on the court. Then, amid dystonic themes and fantasies, cassoled apparitions, marvelous galleries, the dreamer’s courtyard. For me, that’s Rome, it’s Anita (smooth as the Bay of Talamone near Agrigento) so that Carpenzano’s belvederes, whether real or fake, seem to provide an analogy for the marvel concealed and freely uncovered. Then the ship moves on to an archeology with a magical rhinoceros who roams imperious through the conceptual ruins, gleaming with his gold. This is another adjective for the space of the metropolis over at the new Fulgor Cinema where anything can happen. Rooftop terraces inserted to overlook magicians, secret rooms and marvelous object trouvé crowd through a multitude of beams built on the grand density of terraces between partitions and trellises.

Here is the box office of the little movie house with the secret entrance like the magician in whom I see the occultist psychiatrist and the floating world of the insane and depressed. A protirus holds the paneled vault and then the twilight shadows, the mists, the red velvets of liturgical vestments. There are unlikely scholastic structures that are cafeterias of the dream where one consumes the blessed host of the vision. I have to thank Orazio Carpenzano for this voyage in his city of wonders where everything is added and, if something is subtracted, it is only to receive and protect in an apse this anarchical analogy that, as an architect, I had never seen before.



Studio Azzurro

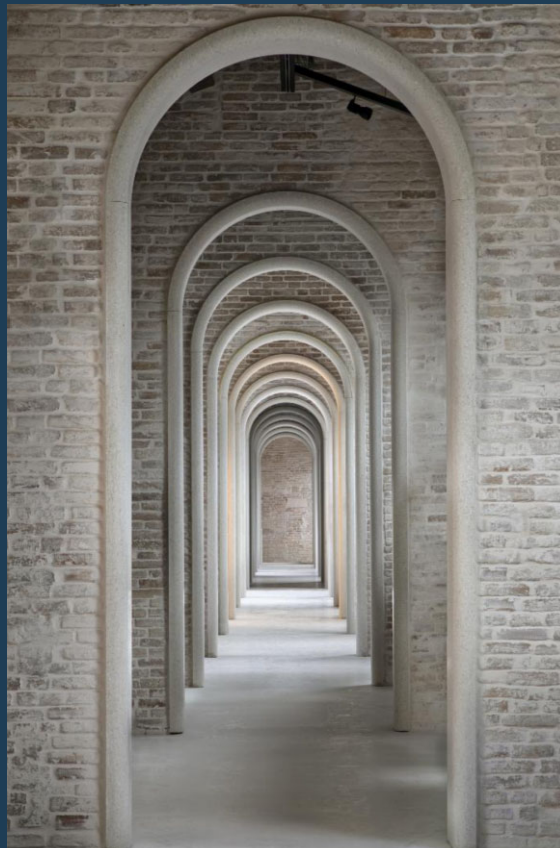
Idic

487

**l'industria
delle costruzioni**
Rivista bimestrale
di architettura

settembre
ottobre
2022

italian
+english
edition



**Rassegna
italiana.
Restauro
e riuso**

ANCE

l'industria delle costruzioni
Rivista bimestrale di architettura

IdC 487

**Rassegna italiana.
Restauro e riuso**

4–5

EDITORIALE

Restauro e riuso:
un'eccellenza italiana /
Restoration and reuse:
an Italian excellence
Domizia Mandolesi

6–17

INTRODUZIONE

Progettare per l'esistente:
un'allargamento nel campo
del possibile / Designing for
the Built Environment: an
Extension in the Field of the
Possible
Alessandra Tosone

18–111

PROGETTI

18–31

**David Chipperfield
Architects Milano**

Restauro e
rifunzionalizzazione delle
Procuratie Vecchie /
Restoration and
Re-functionalization of the
Procuratie Vecchie
Luca Buzzoni, Paolo Cresci,
Gianmichele Melis (Arup),
Marzio Mazzetto

32–41

Augusto Ressa

Restauro e nuovo
allestimento del MARTA di
Taranto / Restoration and
New Set Up of the MARTA of
Taranto
Beppe Fragasso,
Augusto Ressa

42–53

Werner Tscholl

Rigenerazione dell'abbazia
benedettina Monte Maria /
Regeneration of the Monte
Maria Benedictine Abbey
Danilo di Donato

54–63

MoDusArchitects

Ampliamento del Museo
dell'Abbazia di Novacella /
Extension of the Museum of
the Novacella Abbey
Alessandra Tosone

64–73

**ZAA Zamboni Associati
Architettura**

Chiostrini di San Pietro /
Cloisters of San Pietro
Zamboni Associati
Architettura

74–79

EXiT architetti associati

Palazzo della luce /
Light Palace
Danilo di Donato

80–85

**Carlana Mezzalira
Pentimalli**

Recupero dell'ex Palazzo
del Tribunale / Recovery of
the Former Courthouse
Building
Matteo Abita

86–91

Franco Luongo

Restauro del convento di
San Francesco / Restoration
of the Convent of San
Francesco
Matteo Abita

92–97

Renato Morganti MCM

Riuso del torrione
aragonese nella cattedrale
di Sora / Reuse of the
Aragon Tower in the
Cathedral of Sora
Alessandra Tosone

98–105

Park Associati

Nuovi uffici direzionali
Luxottica / New Luxottica
Headquarters
Alessandra Tosone

106–111

Orazio Carpenzano

Museo Internazionale
Federico Fellini / Federico
Fellini International
Museum
Diana Carta

112–123

ARGOMENTI

a cura di Leila Bochicchio

112–118

PAT - 2022 Premio
Architettura Toscana
Stefano Frangerini

119

L'istituto ATE e le nuove
figure professionali per il
settore dell'edilizia

120–123

I siti di cava come opera
aperta, tra memoria storica
e nuovi usi
Paola Guarini

124–125

NOTIZIE

a cura di Stefania Manna

126–127

LIBRI

a cura di Gaia Pettena



Museo Internazionale Federico Fellini / Federico Fellini International Museum

DALLA MEMORIA
ALL'IMMAGINAZIONE

FROM MEMORY
TO IMAGINATION

testo di
Diana Carta

PROGETTO		LUOGO	DIMENSIONI	REALIZZAZIONE	CRONOLOGIA	FOTO
Orazio Carpenzano (coordinatore) ADTP Architetti - Alessandra Di Giacomo & Tommaso Pallaria Studio Dismisura - Balducci Marcoaldi Architetti Associati	<i>Impianti meccanici, elettrici e speciali, antincendio: SRP Engineering Strutture: Setin Servizi Tecnici Infrastrutture Srl Contenuti multimediali: Lumiere & Co (capogruppo), Anteo, Studio Azzurro, Marco Bertozzi, Anna Villari, Federico Bassi</i>	Rimini, Italia COMMITTENTE Comune di Rimini	1.650 mq superficie totale (Castel Sismondo: 1.059 mq; Palazzo Fulgor: 577 mq)	Lancia Isabella Tanfani, Christian Renzetti	2019, progetto 2020-2021, realizzazione	Fabio Balducci, Lorenzo Burlando, Sebastiano Casellati Studio Azzurro

L'idea di un museo diffuso, quale luogo vivo e da vivere in un gioco tra attore e regista, prende forma attraverso il progetto vincitore del concorso per il Museo Internazionale Federico Fellini, indetto dal Comune di Rimini. Il complesso lavoro, per la parte architettonica, è stato ideato da Orazio Carpenzano, che ha guidato un team eterogeneo con il Gruppo Lumiere e Studio Azzurro, insieme a diverse altre professionalità. Il processo progettuale diviene punto focale su cui convergono numerose individualità tenute insieme da un traguardo comune, proprio come nella costruzione di un film, e il potenziale immaginativo diventa evocativo delle trasformazioni alchemiche che sottendono in modo latente l'essenza delle azioni progettuali, avvicinando il lavoro del regista a quello dell'architetto ideatore.

Il progetto coinvolge diversi spazi della città – Castel Sismondo, Piazza Malatesta, Piazzetta San Martino e il Cinema Fulgor (Palazzo Valloni) – e, attraverso azioni di recupero e di trasformazione, definisce un percorso che mette in gioco il carattere dei luoghi storici, tramite la realizzazione di allestimenti e contenuti multimediali. In ciascuna tappa del percorso si sviluppa un racconto che confluisce all'interno di un'unica storia rievocando il dispositivo mnemonico, continuo e discontinuo, mediante il quale Federico Fellini costruiva le sue *reveries*. Lo stesso artista sosteneva di non riuscire a considerare Rimini come un fatto oggettivo bensì “soltanto una dimensione della memoria”¹. Il progetto del Museo diventa così il tramite di un legame tra passato e presente dove esperienza, impressioni e memoria assumono un carattere immaginativo e permettono di trasformare in realtà un pensiero poetico grazie all'intuizione dell'architetto Carpenzano.

L'opera del regista esce così dalle classiche mura dello spazio espositivo e occupa l'area urbana felliniana. Ciò sembra avverare la profezia di museo del futuro di Giulio Carlo Argan, che lo immaginava come un ampio

archivio e laboratorio didattico, contenitore “plasmabile, elastico, effimero, labile, antivolumetrico”, la cui superficie destinata all'esposizione delle opere non avrebbe superato i 2/10 dell'intero spazio coperto². Nel caso del Museo Internazionale di Federico Fellini il progetto diviene occasione di recupero e rigenerazione degli spazi pubblici della città e lo spazio espositivo “antivolumetrico” si dilata, arrivando fino a Venezia. In occasione della 78^a Mostra Internazionale d'arte cinematografica, la grande scultura in jesmonite che effigia la rinocerontessa, protagonista di alcune delle scene del film felliniano *E la nave va*, ha navigato nei canali della laguna prima di giungere nel luogo concepito per accoglierla: la Piazzetta San Martino di Rimini. Proprio la potenza comunicativa di tale evento ha trasformato il carattere temporaneo ed effimero di questo viaggio in un processo reale cosicché, oggi, la statua è divenuta simbolo del Museo. Si rintraccia anche nella scelta del tappeto materico che ospita la statua nella Piazzetta e richiama i colori che il regista ha utilizzato per rappresentare il mare della sua città nei suoi disegni raccolti ne *Il libro dei sogni*³. Il risultato cromatico, ottenuto dall'allitterazione dei tre colori campionati dalle raffigurazioni, è coadiuvato da una composizione geometrica fatta di sinusoidi che dona, secondo il tema di compressione e decompressione delle curve, dinamicità, superficie bidimensionale ed evoca il movimento e i riflessi delle onde del mare. Le onde conducono a un nuovo ingresso del Cinema Fulgor, retro dell'edificio settecentesco, caratterizzato da un protiro e da un percorso coperto che, sviluppandosi lungo la stretta via medioevale laterale, si ricollega alla facciata principale del cinema sul Corso d'Augusto. All'interno si assiste a una completa riconfigurazione degli spazi esistenti. Nei tre piani superiori la demolizione dell'ultimo solaio ha permesso la composizione di una doppia altezza, lasciando visibile l'elemento strutturale della copertura. Dalle sei altane che collegano i

¹ Cinema Fulgor. Affaccio dal secondo livello sulla doppia altezza

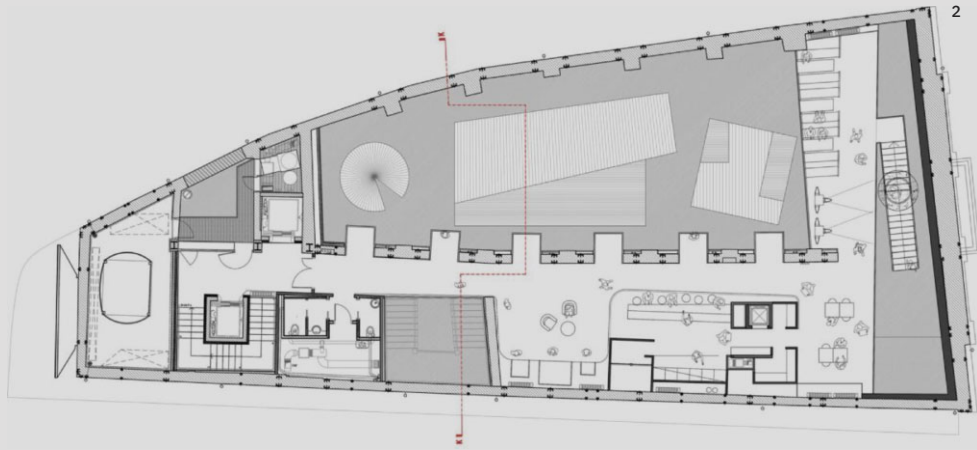
¹ Fulgor Cinema. Overlooking the double height from the second level (foto di F. Balducci)

¹ F. Fellini, *Fare un film*, Einaudi, Torino, 1980, p. 9; citato altresì in M. Passa (a cura di), *Fellini! - Le parole di un sognatore da Oscar*, l'Unità, Roma, 1993, p. 11.

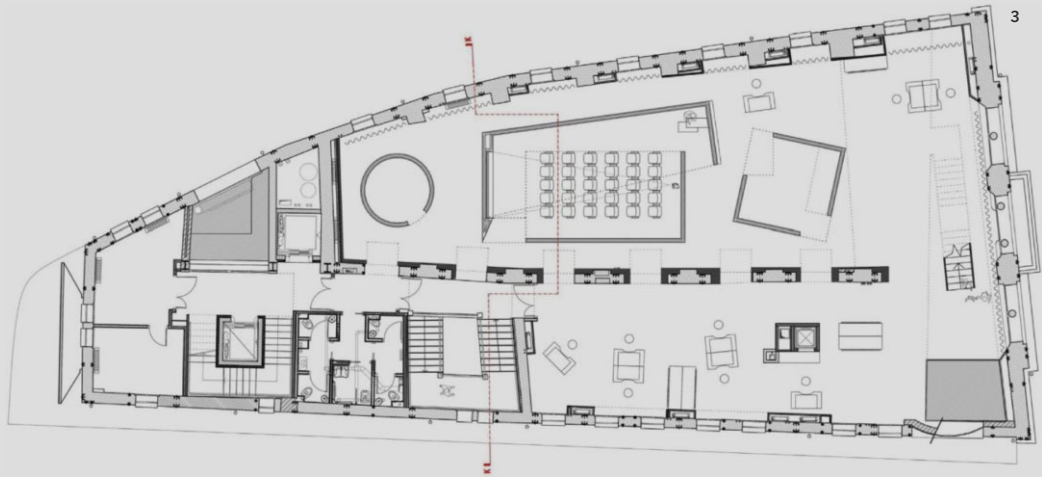
² G. C. Argan, *Rapporto tra museo e allestimento*, in E. Mucci e P.L. Tazzi (a cura di), *Il pubblico dell'arte*, Sansoni Editore, Firenze 1982, pp. 11-20.

³ Federico Fellini, *Il libro dei sogni*, Rizzoli, Roma, 2008.

2
Pianta ultimo livello
2
Top level plan



3
Pianta piano secondo
3
Second floor plan

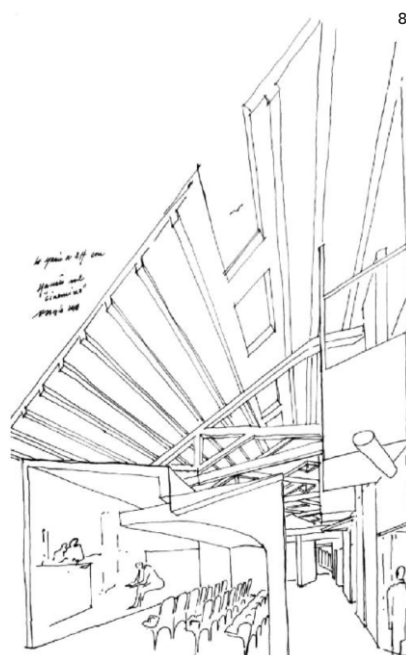
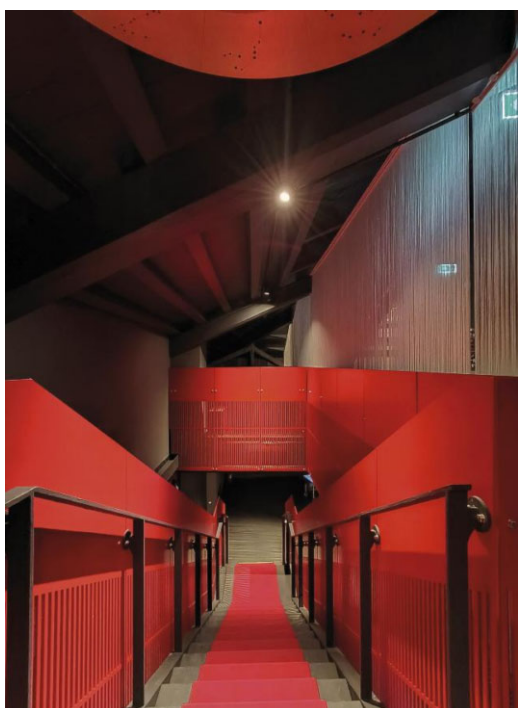


4
Masterplan
1. Castel Sismondo
2. CircAmarcord
3. Piazzetta san Martino e Cinema Fulgor
(Palazzo Valloni)
4
Masterplan
1. Sismondo Castle
2. CircAmarcord
3. Piazzetta San Martino and Fulgor
Cinema (Valloni Palace)



5, 6, 7
 Vedute interne del cinema Fulgor
 5, 6, 7
 Internal views of the Fulgor
 cinema
 (foto di F. Balducci, L. Burlando,
 Studio Azzurro)

8, 9
 Schizzo di studio di Orazio
 Carpenzano e veduta
 dell'allestimento interno
 8, 9
 Design sketch by Orazio
 Carpenzano and view of the
 internal layout
 (foto di Studio Azzurro)



due livelli si può osservare l'ampio spazio monotonale di colore nero in cui sono collocate tre diverse architetture situate al piano inferiore che ospitano diversi allestimenti e un piccolo cinema. Tre sono le geometrie scelte e tre sono i relativi cromatismi aurei: giallo, bianco e rosso. Questo spazio, quasi metafisico, è raggiungibile anche dalla nuova scala d'onore che si sviluppa parallelamente alla facciata principale del palazzo realizzata da Giuseppe Valadier. L'ultimo spazio *indoor* del museo diffuso è rappresentato dal Castel Sismondo. Qui, nella Corte di Mezzo della rocca quattrocentesca, lo spazio della Casa del Custode viene riconfigurato per ospitare la biglietteria. Una nuova buca vetrata svela la spazialità a doppia altezza definita da un piano concavo che intaglia un affaccio proiettato sulla porta del Castello. Sul lato destro della grande finestra arcuata viene posizionata la ricostruzione di una delle "figurine" di Fellini: Alberto Sordi nello *Sciecco*

10
Piazza Malatesta, luogo di installazione di CircAmarcord, un grande spazio all'aperto che ospiterà spettacoli allestimenti e installazioni ispirate ai film del regista

10
Piazza Malatesta, place where CircAmarcord was created, a large outdoor space that will host shows, staging and installations inspired by the director's films (foto di L. Burlando)

11, 12
La rinocerontessa dorata del film *E la nave va* segnala l'ingresso del Museo. In occasione della 78ª Mostra del Cinema di Venezia la scultura ha navigato nei canali della laguna

11, 12
The golden rhinoceros from the film *E la nave va* marks the entrance to the Museum. On the occasion of the 78th Venice Film Festival, the sculpture sailed along the canals of the lagoon (foto di Studio Azzurro, S. Casellati)



Bianco accoglie il visitatore su un'altalena. Proseguendo negli spazi del Castello, la ridefinizione dei percorsi fisici e tematici permette il susseguirsi di atmosfere, suoni, immagini e installazioni che, attraverso il progetto museografico di Bertozzi e Villari e la raffinata regia di Studio Azzurro, mirano a rievocare la dimensione trasognante dell'opera del regista. Il contesto storico del Castello si confronta con le più avanzate tecnologie digitali senza rinunciare mai alla corporeità degli oggetti, alla loro resistenza verso processi di formalizzazione virtuale della realtà: un bel contrappunto compositivo al manierismo dell'immateriale. Il riverbero estetico che deriva dall'innovativo sistema di allestimenti crea una reciproca valorizzazione per differenza e, al tempo stesso, una sensazione di sorpresa. All'interno di spazi antichissimi il visitatore

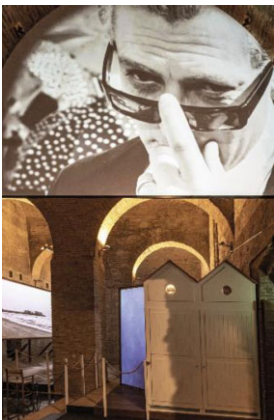
incontra abitanti temporanei e dinamici che appaiono come imprevedibili presenze con le quali può interagire: nelle sale sono allestiti veri e propri set felliniani.

Eterogenei flussi paralleli di cinema, teatro, allestimento, musica e azioni non dimenticano affatto la presenza dell'uomo, del fruitore, presenza essenziale nella mente dell'architetto ideatore dello spazio.

Al termine del percorso si può infatti apprezzare come il progetto miri al coinvolgimento sociale del visitatore nei luoghi storici della città e, ben lungi dalla volontà di creare un parco a tema, offra alla collettività nuovi ambienti di studio e di incontro e un laboratorio interattivo per la conoscenza e per l'immaginazione, fatto di spazi che permettono all'opera di Federico Fellini di diventare il testimone di un presente che si fa futuro. ■



13



14

The idea of a museum which could expand itself into the city, as a living space that is experienced through an exchange between actor and director, takes shape with the winning project of the competition for the Federico Fellini International Museum, organized by the municipality of Rimini. The complex architectural work has been designed by Orazio Carpenzano, who led a heterogeneous team with Gruppo Lumiere and Studio Azzurro. The project includes several city spaces – Sismondo Castel, Piazza Malatesta, Piazzetta San Martino and Cinema Fulgor (Valloni Palace) – and, through some restoration actions, it transforms and defines a path which put the historical places at stake, by mean of an exhibition system and multimedia contents. The work of the moviemaker leaves the traditional museum space and occupies the Fellinian urban space.

At Piazzetta San Martino a textured floor is the base of the rhinoceros, a protagonist of some Fellinian scenes in the movie *E la nave va*. The floor evokes the waves and colors used by the filmmaker for his drawings collected in *Il libro dei sogni*, and the chromatic result is obtained by an alliteration of three sample colors, took from these handmade representations. The same waves lead to the new entrance of the Fulgor Cinema, which was previously considered as back of the eighteenth-century building. Inside, a new configuration involves the existing space: on the three upper floors a

double high space makes visible the structural elements of the ceiling. From six balconies is possible to observe three different architectures, placed on the lower floor of this metaphysical place, which are designed to hold exhibitions and screenings.

The last indoor space of the museum is represented by the Sismondo Castle. Within the fourteenth castle court, the House of the Guardian is transformed into a ticket office for the museum. A large glass window reveals the double height interior space, wherein a concave shape floor creates a view toward the door of the Castle. On the right side of the new window one of the Fellinian character is placed on the facade: Alberto Sordi on a swing – in the well-known role of *Sceicco Bianco* – welcomes the museum visitors.

The space inside the castle is redefined by physical and thematic paths which generate a succession of atmospheres, sounds, images and installations. The refined musicographic project of Bertozzi and Villari aims to evoke the dreamy dimension which characterized the work of Federico Fellini.

At the end of the visit of the Museum, it is possible to appreciate how the ambition of the project, to create a social involvement of the visitors with the historical sites of the city, comes out through the creation of new places for meetings and for interactive laboratories. In this scenario the work of Federico Fellini can belong to a present that is already future. ■

13, 14, 15

Gli interni di Castel Sismondo, il cui allestimento immersivo e onirico fatto di proiezioni e installazioni multimediali è stato curato da Studio Azzurro

13, 14, 15

The interiors of Castel Sismondo, whose immersive and dreamlike setting made up of multimedia projections and installations was curated by Studio Azzurro (foto di L. Burlando)

CIAK SI PROGETTA, IL MUSEO INTERNAZIONALE FEDERICO FELLINI



Scritto da [Diana Carta](#) - 27 Gennaio 2021

24
Shares

Le celebrazioni del **Centenario della nascita di Federico Fellini continuano nel 2021** con l'inaugurazione nella primavera del Museo Internazionale a lui dedicato nella città che gli ha dato i natali. Rimini, etichettata troppo spesso come capitale del turismo fordista degli anni '60 è in realtà un luogo ricco di evocazioni, di paesaggi latenti quasi in attesa di essere galvanizzati. Rileggendo le parole dello stesso regista in *Intervista sul cinema*, "i ricordi più forti" della sua adolescenza nella città "sono in gran parte legati a fatti naturali, sempre di tipo violentemente scenografico" di cui gli "piaceva essere spettatore" e che talvolta gli "piaceva provocare".

Tag

#Rimini #Italia



**THE PLAN
AWARD
2021**

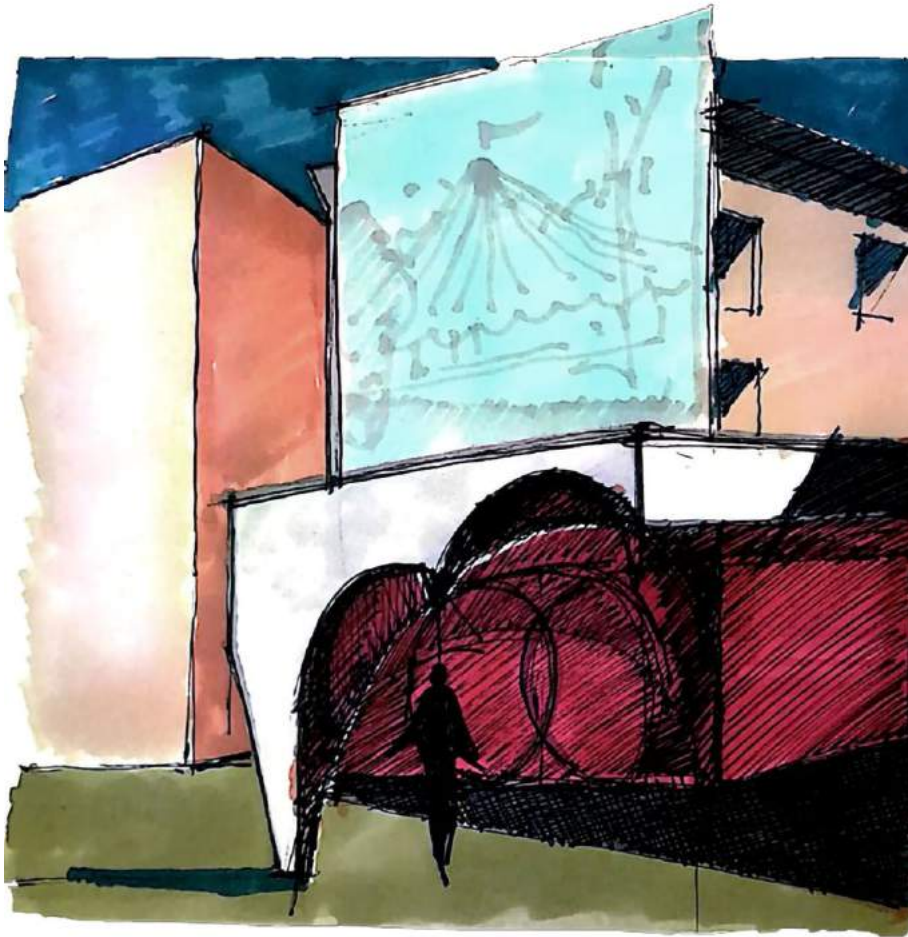


L'importanza dell'immagine insieme alla ideazione e costruzione dell'apparato scenografico giocano un ruolo fondamentale nei lavori dell'artista e questi aspetti riemergono nel lavoro di progettazione delle architetture e degli allestimenti insieme al progetto e realizzazione dei contenuti multimediali per il Museo Internazionale Federico Fellini. L'idea di un **museo diffuso**, quale luogo vivo e da vivere in un gioco tra attore e regista, permette in un certo modo uno scambio di ruoli tra la dimensione dell'*archè* e la dimensione della *civitas*.



La dimensione concepita per coinvolgere l'area urbana fellinesca, coinvolge il Castel Sismondo, Piazza Malatesta, la Piazzetta San Martino e il cinema Fulgor, Palazzo Valloni. Il percorso inizia dalla rocca quattrocentesca, dove ad accogliere il visitatore è la ricostruzione di una delle "figurine" di Fellini: **Alberto Sordi nello *Sceicco Bianco*** su una altalena posizionata all'esterno della esistente Casa del Custode. L'edicola del personaggio lascia libera completamente, dal punto di vista plastico, la facciata. Qui si intravede attraverso una grande buca la copertura absidata interna, che attraverso la sua forma morbida e curva in uno spazio

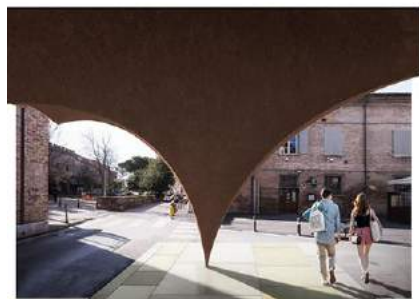
a doppia altezza, accentua il carattere di accoglienza della biglietteria.



Proseguendo all'interno degli spazi del castello ci si immerge nella dimensione trasognante dell'artista, si susseguono così immagini, ricostruzioni, pubblicità del regista, personaggi, suoni, disegni, bozzetti di costumi e le atmosfere evocate dalla presenza della nebbia, elemento espressivo che caratterizza numerose scenografie felliniane. La vibrazione e la densità dell'aria evocano infatti atmosfere oniriche, ambigue, che rimandano al misterioso. Il suo cinema non si percepisce solo esclusivamente con gli occhi, ma anche attraverso un altro parametro fondamentale, il suono.



Oltre agli effetti sonori che accompagnano gli allestimenti del castello, è stato progettato a Piazza Malatesta un percorso sonoro e continua in questa maniera il museo diffuso verso la Piazzetta San Martino. Il progetto prosegue utilizzando lo spazio urbano della piazza come scena teatrale dove sarà steso, fino all'ingresso del cinema Fulgor, un tappeto di pasta vitrea che oltre ad ospitare la statua della rinocerontessa del noto film *E la nave va*, richiama il mare di Rimini, o meglio richiama i colori che il regista ha utilizzato nei suoi disegni raccolti nel *Il libro dei sogni*, per rappresentare il mare della sua città. Un rigoroso prelievo cromatico restituisce così i tre colori bluettes, verde acquamarina e azzurro nella piazza.



L'ultima tappa del museo diffuso conduce a un luogo tanto caro a Federico Fellini, è dove avvenne il suo primo incontro con i film hollywoodiani, il **Cinema Fulgor**. Il retro dell'edificio settecentesco si arricchisce di un protiro e di un percorso coperto che attraverso la stretta via medioevale si ricollega alla facciata principale del cinema sul Corso

d'Augusto.



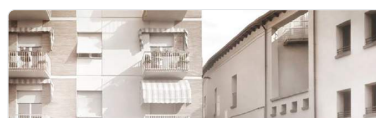
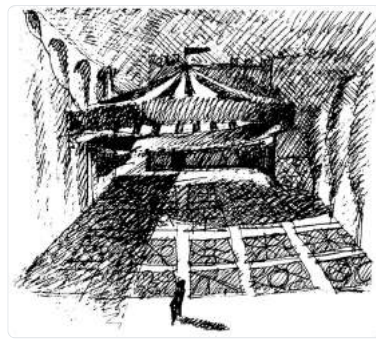
All'interno dell'edificio un importante progetto di interni riconfigura gli spazi esistenti, finora utilizzati come uffici, per i nuovi ambienti del museo. Nel piano superiore si assiste alla demolizione dell'ultimo solaio per sviluppare un ambiente a doppia altezza che offre affacci per mezzo di sei altane.

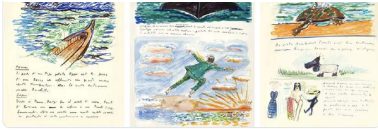


Il nuovo ampio spazio, quasi metafisico, è raggiungibile anche dalla scala d'onore che si sviluppa parallelamente alla facciata principale del palazzo, realizzata da Giuseppe Valadier. Un diaframma in tripolina separa la scala di testata dall'ambiente a doppia altezza e conduce all'area del bar, che si contamina con la zona delle lanterne magiche e con la sequenza di sedute per lo spazio *coworking*.



Il nuovo museo offre differenti servizi ed un ricco archivio multimediale nel cuore di Rimini, una città che Federico Fellini, in *Fare un film*, sosteneva essere per lui "una dimensione della memoria" e che ha ricreato in *Amarcord* reinventando alcuni scenari, e rubando le immagini della vita reale per riprodurle nel tempio sacro degli studi di Cinecittà. Il ruolo cruciale dell'immaginazione, intesa come azione sull'immagine, finalizzata alla volontà ultima di creare un'autentica emozione a discapito della rappresentazione della stessa realtà così com'è, avvicina il lavoro del regista a quello dell'architetto. Un lavoro fatto di esattezza e gesti algebrici, che mira ad evocare emozioni; ed è interessante vedere come questo complesso progetto stia per giungere al termine e come nel suo processo evolutivo sia diventato un punto focale su cui convergono numerose individualità e professionalità tenute insieme da un traguardo comune, proprio come nella costruzione di un film.





Architect: Lumiere & Co (capogruppo), Anteo, Studio Azzurro, Marco Bertozzi, Anna Villari, Federico Bassi e per il progetto delle architetture e degli allestimenti: Orazio Carpenzano (coordinamento), Tommaso Pallaria, Alessandra Di Giacomo, Studio Dismisura, Andrea Parisella, Simone Leoni, Andrea Cappucci, Giulia Giorgia Tocco, Alessio Benni, Federico Bassi, Giuliana Briulotta , SETIN srlSRP, Engineering srl, CSG PALLADIO srl, Studio Leoni srl

Location: Rimini, Italy

Sketches by ©Orazio Carpenzano

Resta aggiornato sulle novità del mondo dell'architettura e del design:

[About Us](#) [Contatti](#) [Publish your work](#)

[Privacy Policy](#) - [Cookie Policy](#)

Nome*

Cognome*

Professione*

Nazione*

Ho letto la [privacy policy](#) e presto il consenso al trattamento dei miei dati personali.

 Resta aggiornato sulle novità del mondo dell'architettura e del design

 Non perdere interessanti opportunità di formazione

 Scopri in anteprima i contenuti del Magazine e della Webzine di THE PLAN



[Iscriviti alla newsletter](#)

© Maggiori SpA • THE PLAN • Via del Pratello 8 • 40122 Bologna, Italy • T +39 051 227634 • P. IVA 02066400405 • ISSN 2499-6602 • E-ISSN 2385-2054

La domanda che nessuno (comprensibilmente) si pone, però nemmeno gli addetti cosiddetti ai lavori che invece dovrebbero: come si fa un museo del cinema? Finora quasi sempre così: un po' di vecchi proiettori con di fianco la fotina del treno dei Lumière; tanti manifesti di quelli che si trovano pure ai mercatini; sceneggiature sotto teca a caso da Suso Cecchi D'Amico a Castellano e Pipolo; un portacipria attribuito a Marilyn, ma forse era di Valentina Cortese; eccetera eccetera.

Attorno a quella domanda si dibatteva nel weekend a La Settima Arte Cinema e Industria, tre giorni tra cinefilia e mestieri (organizzavano Confindustria Romagna e Università Alma Mater Studiorum di Bologna) che come quartier generale (scusate) aveva il Cinema Fulgor di Rimini, cioè quello riportato in vita da Dante Ferretti dove Fellini, quando ancora non era un aggettivo, andava a vedere i film.

Un Fellini al museo

Come si fanno i musei del cinema? Alla domanda risponde (benissimo) il nuovo Fellini Museum di Rimini. Che non mette in mostra nemmeno una sciarpa rossa. E fa tornare la voglia di vedere i film

DI MATTIA CARZANIGA

5 OTTOBRE 2021 09:39





Rimini e Fellini per sempre legati, pure troppo, non si fa un passo in città – sempre più lustra, efficiente, vitellona e operosa insieme – senza incappare in una rimembranza del genius loci. Per questo il Fellini Museum metteva un po' d'apprensione. E non solo, così ci raccontano, alla più parte dell'indignatissima intelligenza autoctona: un museo del cinema dentro il castello medievale, come osano! (Poi ci diranno l'uso migliore che si sarebbe potuto fare, oggi, di Castel Sismondo: tornei a cavallo? Banchetti con cacciagione a chilometro zero? Battaglie contro i draghi?)

Invece, buone notizie: al Fellini Museum, aperto da poche settimane, non troverete neanche un manifesto di *8½*. E men che meno la sciarpa rossa e il cappello di Federico sopra un manichino: sentitamente ringraziamo. Al Fellini Museum ci sono i film: il che è la principale risposta alla domanda dell'inizio. Ecco, forse i musei del cinema si possono fare se si comincia dai film, e non da quello che ci sta attorno.

Qui l'illustre, milanesissimo Studio Azzurro ha progettato il museo come se l'allestimento fosse esso stesso un'installazione. I video dondolano su altalene come sceicchi bianchi, la nebbia della Riviera è fatta di lenzuoli alla Strehler, una bambolona a foggia di Anita riposa dentro la stanza della *Dolce vita*, Marcello invecchia sui monitor come è invecchiato nei film di Federico.



Iscriviti alla newsletter

cultura e dell'intrattenimento

La tua email

ISCRIVITI



proseguendo con l'iscrizione dichiaro di aver letto e accettato le norme sul trattamento dei dati personali e autorizzo l'invio della newsletter di RS

SOLO ONLINE

Naviga e chiama
senza limiti da casa
a un **prezzo speciale.**
24,90€ /mese

Offerta valida su tecnologia Fibra FTTH. misto FTTC ADSL. Per informazioni su possibili limiti vai su **Info tecnologia e copertura comuni** su [rs.it](#)

Pare – e questa è l’ulteriore buona notizia – di essere dentro un museo davvero moderno, con un’idea di esposizione moderna, che dunque rende giustizia alla modernità (tuttora intatta) di Fellini, ridotto invece negli anni a simbolo per molti vuoto, ad aggettivo, a sciarpa rossa. Se a qualcuno, meglio se giovane – tra una specchiera che mostra i sontuosi costumi del *Casanova* e il reboot del défilé di *Roma* (abiti ecclesiastici originali, comprati dal figlio di una sarta di Cinecittà e restaurati dall’Opificio delle pietre dure di Firenze), tra un *Libro dei sogni* («Molte pagine originali sapete chi le ha? Vincenzo Mollica!») e una partitura (però mica vista: ascoltata) dei *Clowns* – dicevo, se a qualcuno vien voglia di rivedersi anche solo un film di Fellini, ecco: il risultato è raggiunto. E quella diventa la risposta alla domanda su come si fanno i musei del cinema, a cosa servono, hanno ancora senso di esistere. Forse sì, forse il divano Netflix non ha ucciso del tutto l’amarcord.

Altre notizie su: [Federico Fellini](#) , [Fellini Musem](#) , [La Settima Arte](#) , [opinione](#) , [Rimini](#)

TRAVEL NEWS

I 7 migliori musei del mondo del 2022

Le nuove aperture più entusiasmanti per scoprire il meglio dell'arte, del design della fotografia del costume. In tutto il mondo

DI CNT EDITORS

15 MAGGIO 2022





È

la 26^a edizione della Hot List di Condé Nast Traveler che seleziona ogni anno il meglio in tutto il mondo. I redattori di tutte e sette le edizioni mondiali hanno partecipato allo scouting e alla selezione delle candidature. Da questa selezione è nata questa lista, dei 7 migliori musei del mondo



Il Museo Fellini - Rimini, Italia

I film di Federico Fellini sono stravaganti e fantastici, spesso confondono i confini tra immaginazione e realtà. È quindi giusto che il museo omonimo del regista a Rimini (la sua città natale, a circa tre ore a est di Firenze) sia esso stesso una sorta di

paesaggio onirico. Esteso su due edifici storici e una piazza, il Museo Fellini è un'esperienza davvero coinvolgente: Le immagini appaiono sulle pareti quando i visitatori soffiano su una piuma, le fontane spruzzano nebbia per imitare i paesaggi cinematografici pieni di nebbia del regista e gli ospiti sono invitati a sdraiarsi su una scultura gigante di Anita Ekberg. La dolce vita, appunto. -Caitlin Morton



M+ - Hong Kong

Il nuovo museo più interessante di Hong Kong è stato in fase di sviluppo per quasi un decennio (a causa di ritardi nella costruzione, problemi di censura e altri intoppi), ma ha finalmente aperto le sue porte nel novembre 2021. Ora è uno dei più grandi musei d'arte contemporanea del mondo, con i suoi 700.000 metri quadrati, e il suo impatto visivo inizia ben prima di entrare, con enormi schermi a LED che proiettano immagini in movimento sul Victoria Harbor. Attualmente vanta circa 8.000 opere, che vanno dalle fotografie di Ai Weiwei a un intero sushi bar spedito da Tokyo. -Caitlin Morton



MoMu - Anversa, Belgio

Il ModeMuseum (MoMu), museo cult della moda di Anversa, ha riaperto i battenti dopo una ristrutturazione durata tre anni ed è più elegante e attuale che mai. Il rispettoso restyling dello spazio, curato dallo studio belga B-architecten, comprende una nuova

caffetteria, due sale conferenze e un ampliamento delle aree di visita per il pubblico. La collezione permanente del MoMu, che onora gli stilisti fiamminghi, è ancora intatta, ma i visitatori possono ora aspettarsi di vedere una serie di articoli culturalmente significativi della storia della moda mondiale: non stupitevi di ricevere un'approfondita lezione di storia sulla lavorazione del merletto ad Anversa e poi di girare l'angolo per trovare alcuni pezzi della linea di shapewear SKIMS di Kim Kardashian. -*Caitlin Morton*

PUBBLICITÀ



[VISITA IL SITO](#)





Museo di Arte Contemporanea Atchugarry - Uruguay

Una delle aperture culturali più chiacchierate dell'America Latina è il MACA, il primo museo d'arte contemporanea dell'Uruguay. Progettato da Carlos Ott, il Museo de Arte Contemporáneo Atchugarry si presenta come lo scheletro di un'imbarcazione

futuristica; un'ode al paesaggio, la struttura ondulata poggia su travi inclinate realizzate con tronchi di eucalipto locali, mentre sul perimetro pastorale si trovano le sculture astratte in marmo scolpite da Pablo Atchugarry, l'artista di origine uruguaiana che ha ideato l'intero progetto. All'interno si trovano tre aree espositive principali: una ospita una collezione permanente incentrata su celebri artisti regionali come Julio Le Parc, Carlos Cruz-Diez, Joaquín Torres García ed Ernesto Neto; le altre due sono riservate a mostre temporanee internazionali. (L'apertura del museo a gennaio è stata inaugurata con una retrospettiva di Christo e Jeanne-Claude, i famosi Central Park Gates). -Paola Singer



Biblioteca Murakami - Tokyo

Non capita spesso che una biblioteca entri nella lista delle cose da visitare. Eppure la Haruki Murakami Library di Tokyo, dedicata all'autore di culto - forse uno dei più acclamati esportatori di letteratura giapponese - è un'anomalia alla moda. Progettata dall'architetto Kengo Kuma, si trova all'interno dell'Università di Waseda (dove Murakami ha studiato decenni prima) e, a dire il vero, entrare nel campus per trovarla sembra surreale come i mondi creati nei romanzi di Murakami. Curve sinuose di legno si estendono lungo la facciata, attirando i visitatori verso il basso in uno spazio drammatico, simile a una cattedrale di legno, chiamato Stair Bookshelf, rivestito su entrambi i lati con libri legati a Murakami. Lo spazio ospita circa 3.000 libri, manoscritti e materiale originale (comprese innumerevoli traduzioni, anche in inglese), oltre a una sala dove si ascoltano i suoi dischi preferiti. Nel seminterrato si trova una replica del suo studio e una caffetteria gestita dagli studenti che serve il suo caffè tostato preferito e piatti ispirati al romanzo. Qualcuno vuole un panino Wind-Up? -*Danielle Demetriou*

Museo Munch - Oslo

Dopo aver visitato la collezione di 28.000 pezzi di Munch e di altri espressionisti, i visitatori dovrebbero recarsi all'ultimo piano per un drink al bar Kranen, dove vengono serviti vini naturali con vista sul porto di Oslo. -Erin Florio

Il Museo dell'Accademia del Cinema - Los Angeles

Relegata per lo più ai tour degli studios e ai giri in macchina delle scene più famose, l'industria cinematografica che i visitatori di Los Angeles sperano di intravedere non è mai stata così facile da vedere, fino ad oggi. L'Academy Museum of Motion Pictures ha finalmente aperto lo scorso settembre in uno spazio rinnovato, progettato da Renzo Piano, nella Museum Row della città, offrendo agli appassionati di cinema e ai fan occasionali uno sguardo completo sull'industria patinata: c'è un'ampia collezione di oggetti di film memorabili distribuiti su tre piani, e una futuristica sfera di cemento e vetro aggiunta per fungere da cinema da 1.000 posti. Ma il museo non è solo un luogo dove ammirare le scarpette rosse di Judy Garland, leggere le prime bozze dei copioni o ammirare l'iconica statuina dell'Oscar, che si può filmare mentre la si tiene in mano; il suo impegno ufficiale è quello di raccontare la storia del cinema con la piena rappresentazione di voci diverse e di sostenere un futuro più equo. -Juliana Shallcross

Museo d'arte di Denver

Dopo una ristrutturazione di quattro anni e 150 milioni di dollari, il Denver Art Museum ha riaperto alla fine del 2021 con nuove gallerie, padiglioni e ristoranti interconnessi. Il Martin Building di otto piani del campus, progettato dal modernista italiano Gio Ponti e primo museo al mondo in un grattacielo quando fu costruito nel 1971, offre uno sguardo ambizioso sull'arte delle

Americhe. Interi piani sono dedicati all'arte latino-americana, all'arte americana antica, all'arte contemporanea e moderna (per non parlare delle robuste collezioni africane, europee, asiatiche e tessili), ognuna delle quali merita un pomeriggio. Spazi contemplativi dedicati invitano i visitatori a riflettere sui pezzi più emozionanti della collezione, mentre le finestre a diamante di Ponti e il tetto soleggiato offrono scorci sulle Montagne Rocciose, lo stesso paesaggio che ha ispirato e forgiato molte delle opere d'arte che riempiono questo nuovo spazio innovativo. -Adam Graham

Museo Munch - Oslo

Dopo aver visitato la collezione di 28.000 pezzi di Munch e di altri espressionisti, i visitatori dovrebbero recarsi all'ultimo piano per un drink al bar Kranen, dove vengono serviti vini naturali con vista sul porto di Oslo. -Erin Florio

Il Museo dell'Accademia del Cinema - Los Angeles

Relegata per lo più ai tour degli studios e ai giri in macchina di scene famose, l'industria cinematografica che i visitatori di Los Angeles sperano di intravedere non è mai stata così facile da vedere, fino ad oggi. L'Academy Museum of Motion Pictures ha finalmente aperto lo scorso settembre in uno spazio rinnovato e progettato da Renzo Piano nella Museum Row della città,

offrendo agli appassionati di cinema e ai fan occasionali uno sguardo completo sull'industria patinata: c'è un'ampia collezione di oggetti di film memorabili distribuiti su tre piani e una futuristica sfera di cemento e vetro aggiunta per fungere da cinema da 1.000 posti. Ma il museo non è solo un luogo dove ammirare le scarpette rosse di Judy Garland, leggere le prime bozze dei copioni o ammirare l'iconica statuetta dell'Oscar, che si può filmare mentre la si tiene in mano; il suo impegno ufficiale è quello di raccontare la storia del cinema con la piena rappresentazione di voci diverse e di sostenere un futuro più equo. -Juliana Shallcross

VANITY FAIR CONSIGLIA

ATTUALITÀ

Giulia Tramontano
incinta di sette mesi
scomparsa da casa: co...

Sentito il compagno che aveva denunciato la scomparsa. Aveva raccontato di essere rientrato a casa la sera dopo il lavoro e non averla più trovata. Nell'ultimo messaggio a un'amica aveva detto di essere turbata

DI CHIARA PIZZIMENTI

PEOPLE

Un posto al sole, Luca
Turco e Giorgia
Gianetiempo:...

L'amore, nato sul set, tra gli interpreti di Niko e Rossella va a gonfie vele. E ora hanno fatto il grande passo

DI CONCETTA DESANDO

ROYALS

Stephanie Phillips, ecco
chi è la sorella «segreta»
di Zara e Peter, figli...

Ventisei anni, figlia di Mark Phillips e di un'ex cavallerizza statunitense, è cresciuta a Gatcombe Park insieme ai fratelli maggiori, a cui è legatissima. Non ha un titolo, ma frequenta gli ambienti giusti, anche a Corte. Tutto quello che c'è da sapere su di lei

DI ANTONELLA ROSSI