

FORME

+ URBANISME

SERRE D'HOSPITALITÉ  
PARIS, 7<sup>E</sup> ARRONDISSEMENT

DOSSIER DE PRESSE  
FÉVRIER 2022

ARCHITECTURE



FORME

SERRE D'HOSPITALITÉ  
PARIS, 7<sup>E</sup> ARRONDISSEMENT

DOSSIER DE PRESSE  
FÉVRIER 2022

+ URBANISME

ARCHITECTURE

## LE PROJET

### Lieu :

Clinique Saint Jean de Dieu, Paris 7<sup>e</sup>

### Type de projet :

Réhabilitation patrimoniale

### Programme :

Salle d'hospitalité pour enseignement des arts plastiques, conférences, etc.

### Mission :

Complète

### Surface :

Existant : 100 m<sup>2</sup>

### Budget :

750 000 €HT

### Calendrier :

Livraison : Septembre 2021

### Label :

Construction bois  
Réemploi de briques

### Structure :

Socle en briques, verrière en bois

### Matériaux :

Bois, brique, verre, terrazzo

## L'ÉQUIPE

### Maîtrise d'ouvrage :

Fondation Saint Jean de Dieu

### Maître d'oeuvre :

Architecte mandataire : FORME  
BET CVC : Choulet  
BET Structure : Betem

### Responsables projet :

Clément Maitre  
Robinson Neuville  
Emma Costantini

### Entreprises :

Démolition et Gros-Oeuvre : H Chevalier  
Charpente et menuiseries ext. : Aubert Labansat  
Menuiseries int. : Golfe agencement  
Serrurerie et métallerie : Boutàbout  
CVC et plomberie : Klima  
Electricité : GS2E  
Sols : Grepi  
Peintures : ESAT de la Bièvre  
Claies bois : Stores de Tournus

### Photographe :

Giaime Meloni



Photographie maquette coupe



Situé dans le secteur sauvegardé du 7<sup>e</sup> arrondissement de Paris, le projet porte sur la réhabilitation patrimoniale d'une ancienne serre horticole, et sa transformation en salle d'hospitalité.

Installée dans le jardin privé de la Clinique Saint Jean de Dieu, la serre bénéficie d'un environnement paysager privilégié, très apprécié des utilisateurs. Construite au XVIII<sup>e</sup> siècle pour cultiver des plantes médicinales, elle est restée active jusqu'à la fin du XX<sup>e</sup> siècle, avant d'être peu à peu délaissée. C'est à la fois le manque de place au sein de la clinique et la volonté de mettre l'édifice à disposition des usagers du lieu, qui encourage la Fondation Saint Jean de Dieu à initier le projet. En effet, ce volume déjà construit et disponible constitue une véritable opportunité dans ce site régit par le Plan de Sauvegarde et de Mise en Valeur (PSMV), qui contraint les interventions. C'est dans ce contexte que la fondation fait le choix de convertir la serre en une salle d'hospitalité capable d'accueillir des activités diverses, à destination du personnel et des patients de l'établissement.

Tout l'enjeu du projet a été de transformer l'édifice pour permettre l'accueil de nouveaux usages toute l'année, tout en répondant aux obligations de sauvegarde et de mise en valeur du patrimoine imposées par le PSMV. Si l'intervention se fait discrète depuis l'extérieur où l'enveloppe a été restaurée à l'identique, elle se dévoile davantage dans le volume qui a été aménagé et où le niveau du sol a été décaissé. Inspiré de l'organisation existante, l'intérieur s'articule autour d'un banc périphérique qui accueille tous les éléments techniques, et libère l'espace central, alors disponible pour de multiples usages. Une réhabilitation patrimoniale qui vient modifier intrinsèquement l'édifice tout en préservant et en valorisant son histoire et son architecture.



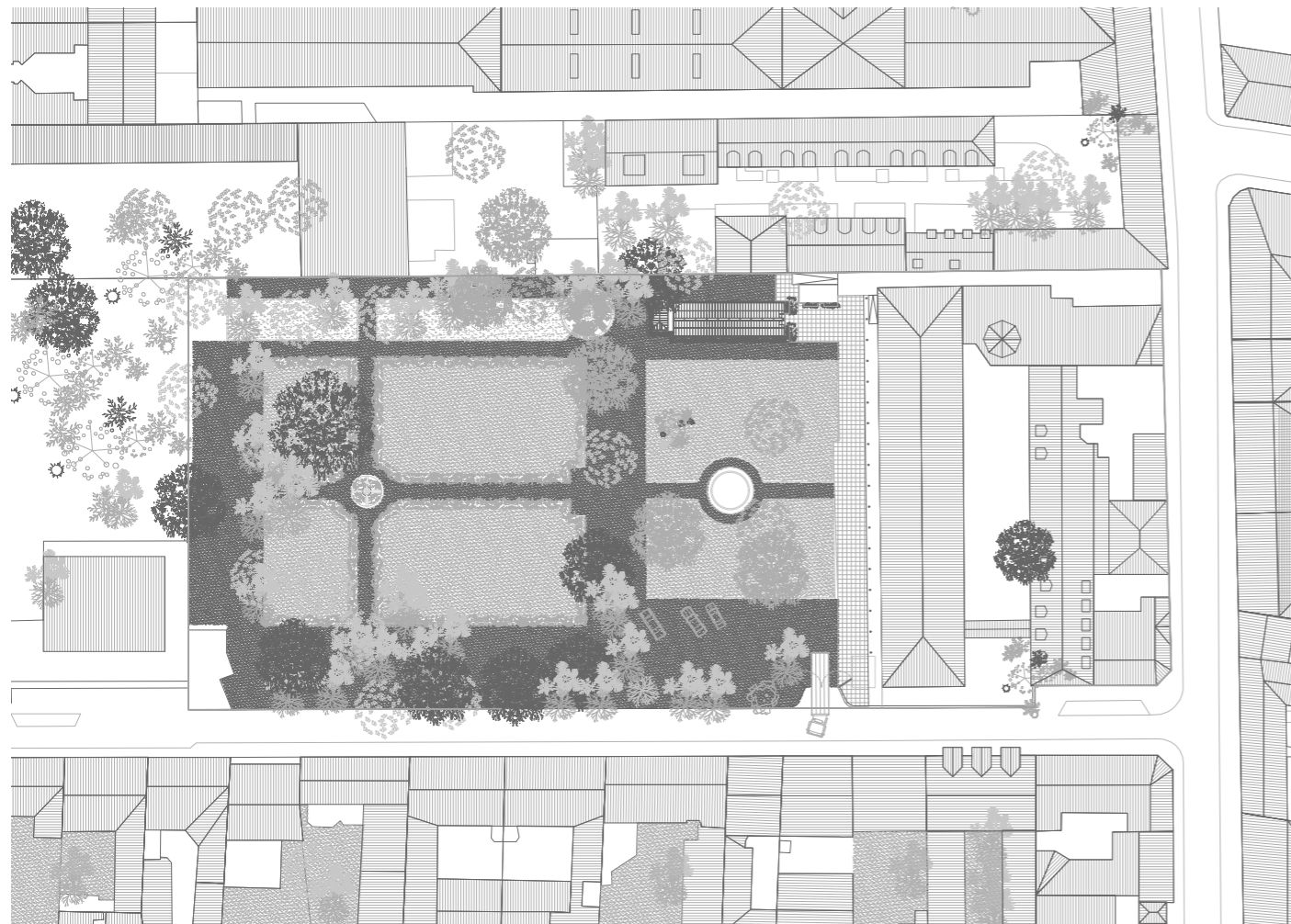
## NICHÉ AU COEUR DU 7<sup>E</sup> ARRONDISSEMENT

La serre fait partie de la Clinique privée Saint Jean de Dieu située dans le 7<sup>e</sup> arrondissement de Paris, connue pour l'excellence de ses soins en chirurgie et en cancérologie. Gérée par les fondations Cognacq-Jay et Saint Jean de Dieu, l'établissement est également réputé pour la quiétude et la qualité de ses jardins, dont l'usage est réservé au personnel et aux patients. Niché en coeur d'îlot, derrière les bâtiments de la clinique, le parc offre un environnement privilégié, calme et paisible, à l'écart de l'agitation urbaine. Très apprécié des usagers, il forme comme une pause vis-à-vis des soins lourds que suivent certains patients hospitalisés.

Construite au XVIII<sup>e</sup> siècle, à la même époque que les bâtiments voisins, la serre se trouve à proximité de l'entrée du site. Edifiée dans le but de cultiver des plantes médicinales, elle est restée active jusqu'à la fin du XX<sup>e</sup> siècle, jusqu'à être peu à peu délaissée, et ne vit que par la présence des dernières vignes.

Le site se trouve dans le périmètre du secteur sauvegardé du 7<sup>e</sup> arrondissement. Créé pour protéger le patrimoine historique et esthétique, celui-ci est régi par le Plan de Sauvegarde et de Mise en Valeur (PSMV), qui impose des règles sur la protection du patrimoine bâti et sur les prescriptions architecturales. S'il limite les constructions neuves, il contraint également les interventions sur les édifices existants, qui doivent être refaits à l'identique.

Plan masse, échelle 1/1000 °





#### UNE PARENTHÈSE DANS LE PARCOURS DE SOIN

Ces données liées au contexte urbain et réglementaire ont été des éléments décisifs du projet. Maîtrise d'ouvrage de l'opération, la fondation Saint Jean de Dieu souhaitait se doter d'un espace récréatif pour son personnel et ses patients. C'est à la fois le manque de place au sein de ses bâtiments et l'envie d'exploiter ce volume déjà construit et disponible dans un cadre singulier, qui l'a encouragé à initier ce projet. C'est ainsi que la fondation a imaginé réhabiliter l'ancienne serre horticole, et la transformer en salle d'hospitalité.

Pensé comme une parenthèse dans le parcours de soins, l'équipement accueille des activités variées, telles que des initiations aux arts plastiques, des temps de discussions et de conférences ou encore des séances de sport. Implanté au cœur du jardin, à proximité immédiate de la nature, l'équipement offre un cadre propice à l'évasion, pour les patients comme pour les soignants.



Collage d'ambiance



## ADAPTER LA SERRE À SON NOUVEL USAGE

Tout l'enjeu du projet a été de transformer la serre pour permettre l'accueil de nouveaux usages toute l'année, tout en répondant aux obligations de sauvegarde et de mise en valeur du patrimoine imposées par le PSMV. Une opération qui peut sembler paradoxale au vu de la typologie dont les formes, les matériaux et les dispositifs ont été pensés pour favoriser la croissance des végétaux, mais qui n'est pas spécialement adaptée à des activités humaines été comme hiver. Un paradoxe qui constitue un élément fort du projet et participe à sa singularité.

Afin d'adapter la serre à sa nouvelle destination, il a d'abord été nécessaire d'abaisser le niveau du sol. D'une part, car la hauteur initiale n'était pas suffisante, d'autre part, car il était impossible de surélever le volume. Afin de distinguer l'existant du projet, il a été décidé de jouer sur les matérialités, en marquant les surfaces situées au-dessous du niveau initial par du terrazzo, et celles localisées au-dessus par du bois, matériau qui couvrirait l'ancien sol. De cette manière, l'équipement raconte l'histoire de la construction et témoigne de ses usages passés. Pour ce faire, les murs périphériques en briques de terre cuite ont été repris en sous-œuvre à l'aide de briques réemployées et couverts d'un rejingot en béton coulé sur place. De son côté, la verrière a été refaite à l'identique. La collaboration avec l'entreprise Aubert Labansat en charge de l'ouvrage, a permis de s'approcher des sections de bois initiales, tout en intégrant un double vitrage, pour améliorer les performances thermiques. Le volume intérieur a donc été modifié sans pour autant impacter l'enveloppe du bâtiment.



Intérieur de la serre avant intervention



Coupe transversale, échelle 1/50<sup>e</sup>





#### RÉINTERPRÉTER L'ORGANISATION INTÉRIEURE

L'aménagement intérieur s'inspire largement de l'organisation d'origine, dont les principes ont été conservés et réinterprétés pour permettre le nouvel usage. En effet, l'ensemble du mobilier est installé en périphérie où se trouvaient autrefois les bacs réservés aux plantations. Cela permet de libérer l'espace central, alors disponible pour des activités diverses et variées. Une configuration propice à l'échange, qui n'est pas sans rappeler certains principes de l'architecture religieuse.

Ce mobilier prend la forme d'un banc périphérique aux multiples fonctions. Jouant le rôle d'assise dans l'espace principal de l'édifice, il s'élève à l'arrière pour devenir le plan de travail de la cuisine. Traité en creux, à la manière d'une gaine technique, il accueille également les différents réseaux, et devient ainsi la colonne vertébrale de la serre. En contenant tous les dispositifs techniques, il permet d'éviter les doublages intérieurs, et de laisser les matériaux bruts apparents. Il permet enfin de gérer l'évolution de la hauteur sous plafond qui diminue avec la pente de la verrière.

Située au même niveau que l'ancien plancher, la partie horizontale de l'assise est construite en bois et repose sur la gaine traitée en terrazzo, qui court sur toute la périphérie. Le dispositif poursuit ainsi le jeu des matérialités opéré pour marquer les différentes couches historiques.







#### CONSERVER LE LANGAGE DE LA SERRE HORTICOLE

L'ensemble du projet a été mené avec un grand respect pour la construction d'origine, et la volonté de tirer parti de l'intelligence constructive de la serre. Au-delà des éléments d'enveloppe, certains dispositifs existants ont été préservés, notamment le système de ventilation qui se trouve au niveau du faitage de la verrière, ou encore les claires bois extérieures qui protègent le bâtiment des apports solaires en été. Dans cette même logique, les éléments de langage de la serre horticole comme les fontes de la verrière, ou encore les percements dans le mur dans lesquels passaient les pieds de vigne ont été conservés. Ainsi, même s'il modifie intrinsèquement l'édifice pour permettre la nouvelle fonction, le projet conserve les traces des usages passés, témoignant ainsi de l'histoire des lieux.

Une opération conduite main dans la main avec les bureaux d'études et les entreprises certifiées "Monument historique", notamment H Chevalier, Aubert Labensat ou encore Golfe agencement, dont l'expérience et les savoir-faire ont nourri le projet et contribué à sa réussite.

Extérieur de la serre avant intervention



# FORME

**FORME** est une agence créative et technique qui s'engage dans des opérations variées, recouvrant des situations spatiales et sociales diversifiées, de l'échelle du paysage à celle de l'objet. Sa production agit sur la fabrique du territoire, l'architecture et le design.

FORME fonde sa méthodologie sur une exploration des possibles. L'agence place l'expérimentation au cœur de sa démarche. Au démarrage de chaque projet, elle enclenche un processus de conception pragmatique, empirique et intuitif, qui laisse libres et ouvertes les facultés d'élaboration. Toutes les hypothèses contenues dans un programme, un site, un usage, un principe constructif, une matérialité sont questionnées, testées, manipulées et éprouvées sans a priori. FORME défend une disponibilité affirmée à l'égard de l'inattendu, de l'incongru apparent, du potentiel inventif de toute situation, pour aboutir à une production indépendante et décomplexée.

FORME revendique une approche hyper sensible au réel, au déjà là des lieux et à la pluralité des formes d'usages. L'agence apporte à chaque intervention une réponse contextuelle, spécifique, attentive. Face aux enjeux environnementaux majeurs d'aujourd'hui et consciente des défis à relever, l'agence développe une grammaire simple, économiquement mesurée, sans surenchère et au service de l'utile. FORME travaille la poésie du nécessaire, pour une frugalité joyeuse.

FORME est convaincue que la complexité du projet se pense dans une écoute et un dialogue constants avec les différents

acteurs impliqués et concernés par l'opération (maîtrise d'ouvrage, utilisateurs). Le projet prend corps par une succession d'actions et d'interactions. Cette pratique itérative, collaborative et exploratoire produit des réponses singulières, adaptées et renouvelées, en prise avec les problématiques du monde contemporain.

FORME a été fondée en 2017 à Paris par Clément Maitre et Robinson Neuville, tous deux diplômés de l'École nationale supérieure d'architecture de Versailles en 2013. Forts de leur passage au sein d'agences parisiennes et internationales (BIG ; Dubuisson Architecture ; Bodin et Associés ; ECDM ; ATSP), ils créent leur propre structure afin d'affirmer la complémentarité de leurs expériences et leur indépendance formelle.



# RÉFÉRENCES



## RÉHABILITATION D'UN ENS. IMMOBILIER RUE TURGOT

Réhabilitation de plusieurs logements, mise en conformité, reprise toiture, aménagement cours et espace d'accueil rdc

MOA: PARIS HABITAT  
SURFACE: 650 M<sup>2</sup>  
BUDGET: 1 000 K€  
LIEU: PARIS  
ÉTAT: APS EN COURS  
TYPE: MISSION COMPLÈTE  
LABEL : RE 2020, PLAN PARIS HABITAT 2030,  
PARIS ACTION CLIMAT



## VILLA PINSONS

Réhabilitation d'une résidence pour 15 artistes - création d'un lieu de vie - création d'un atelier gravure, céramique, musique, photographie, sculpture. Réhabilitation de 15 logements - réaménagement du parc paysager.

MOA: ACADÉMIE DES BEAUX ARTS DE PARIS  
SURFACE: 800 M<sup>2</sup>, PARC 1000 M<sup>2</sup>  
BUDGET: 1,4 M€  
LIEU: CHARS (95)  
ÉTAT: PRO EN COURS - LIVRAISON 2022  
TYPE: MISSION COMPLÈTE  
LABEL : RT 2020 - CONSTRUCTION BOIS - MATÉRIAUX BIO SOURCÉ ET CHANTIER MISE EN VALEUR PARC DU VEXIN



## NOUVELLE BOUTIQUE DU MUSÉE PICASSO

Aménagement d'un espace de vente au sein du musée picasso

MOA: RMNG-GP  
SURFACE: 90 M<sup>2</sup>  
BUDGET: 150 K€  
LIEU: PARIS  
ÉTAT: PHASE 1 LIVRÉ 2021 - DCE EN COURS PHASE 2  
TYPE: MISSION COMPLÈTE  
LABEL : MOBILIER BOIS FORET DURABLE FFC



## WALABOK

Construction de 190 logements et aménagement paysager de l'îlot

MOA: BONHOTE IM. ET FIDFUND MAN. SA. / PRIVÉ  
SURFACE: 17 400 M<sup>2</sup>  
BUDGET: 30M€  
LIEU: NEUCHÂTEL, SUISSE  
ÉTAT: CONCOURS 2019  
TYPE: MISSION COMPLÈTE  
LABEL : CONSTRUCTION BOIS

**Contact architecte - FORME**

17 rue des petits hôtels  
75010 Paris  
contact@bureauforme.fr  
www.bureauforme.fr

**Contact presse - FE CONSULTING**

18-20 rue de la forge royale  
75011 Paris  
contact@fatmaerhalac.com  
www.fatmaerhalac.com

**Crédits :**

Photographies réalisation : Giaime Meloni  
Dessins et illustrations : FORME  
Photographies existant : FORME

FORME  
ARCHITECTURE  
+URBANISME  
17 RUE PETITS HÔTELS  
75010 PARIS / CONTACT@  
BUREAUFORME.FR  
+33.1.88.32.56.18

+ URBANISME

ARCHITECTURE