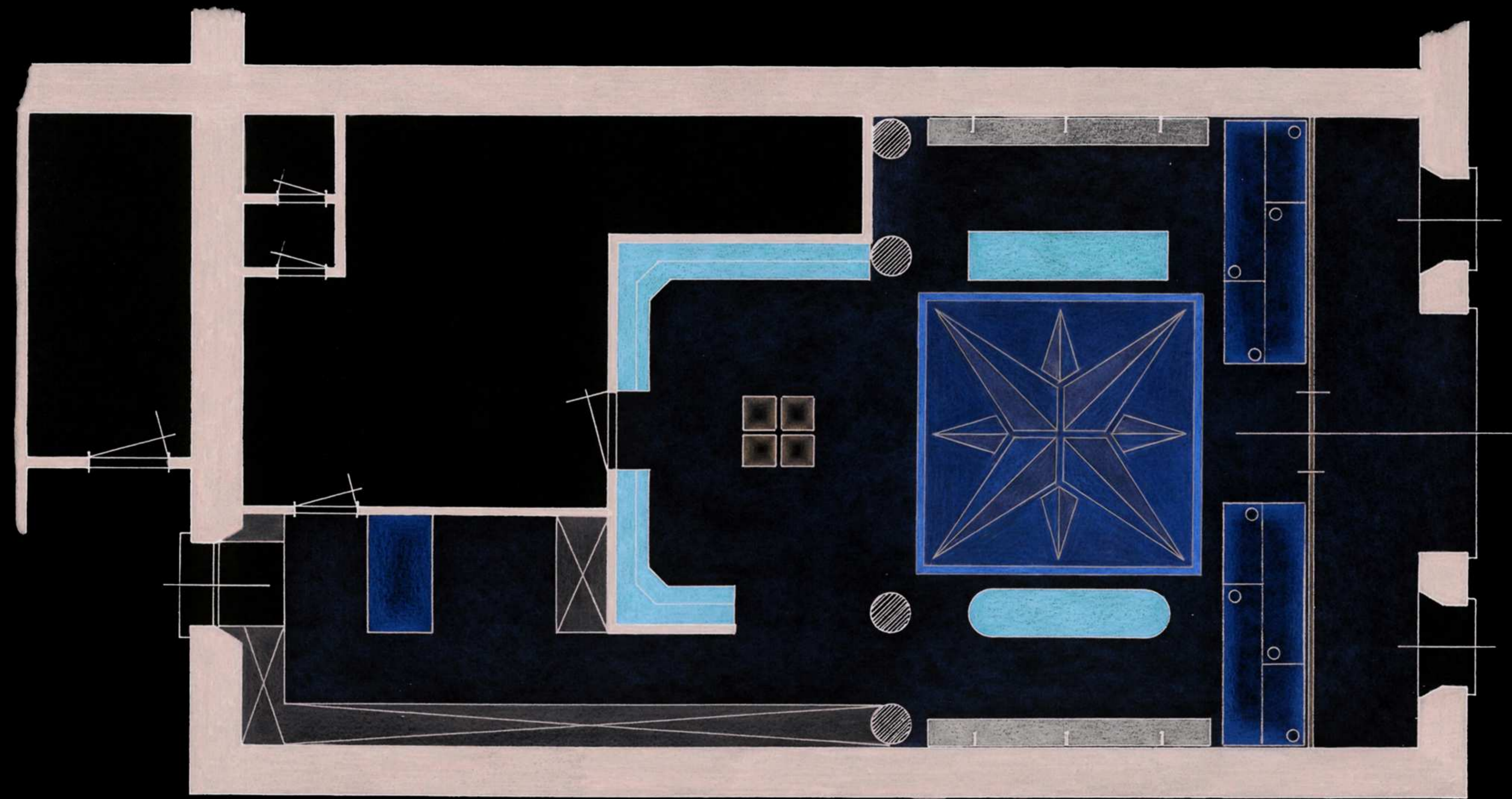


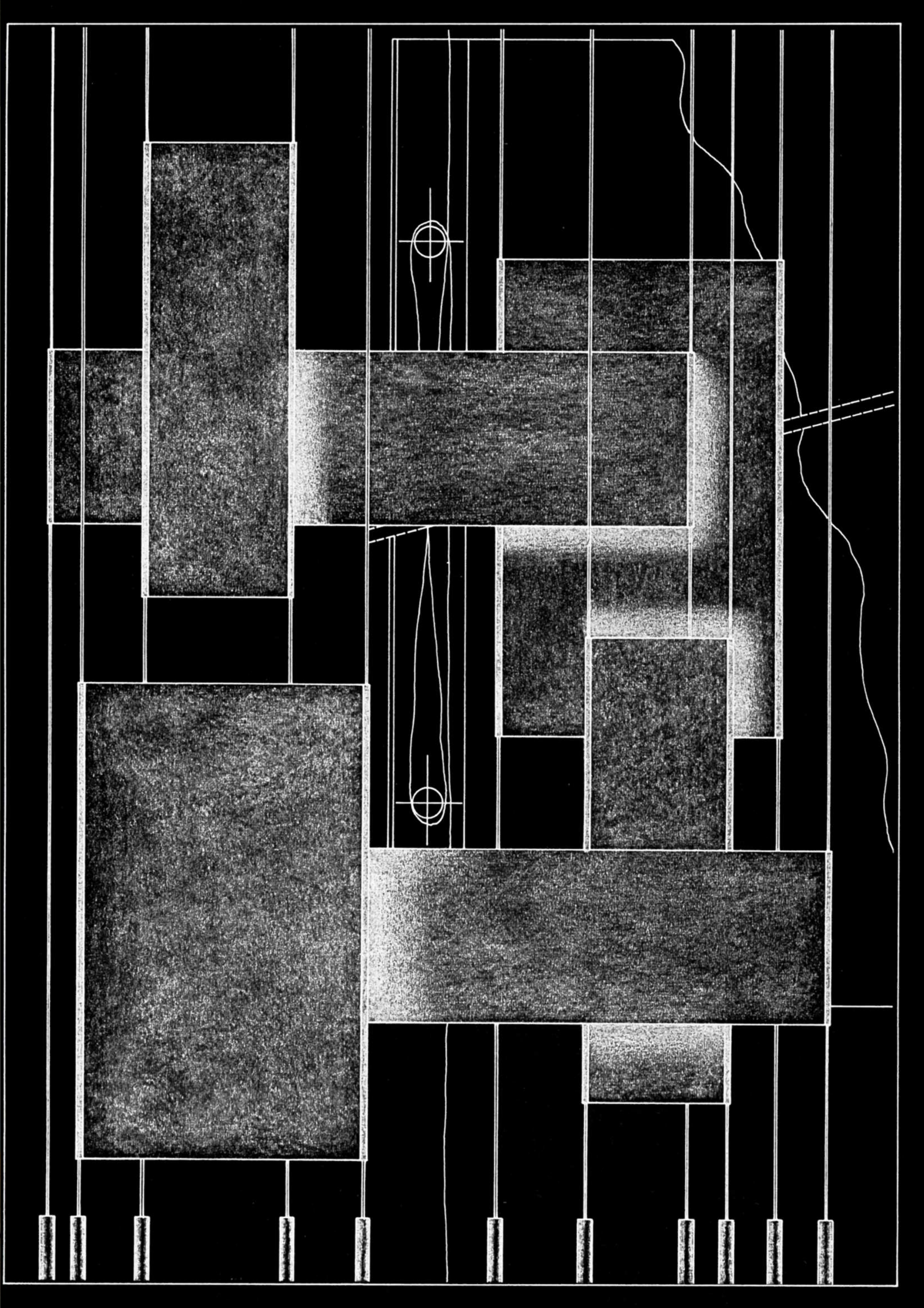
**PER**

**UN LUOGO**

**DECORO F**







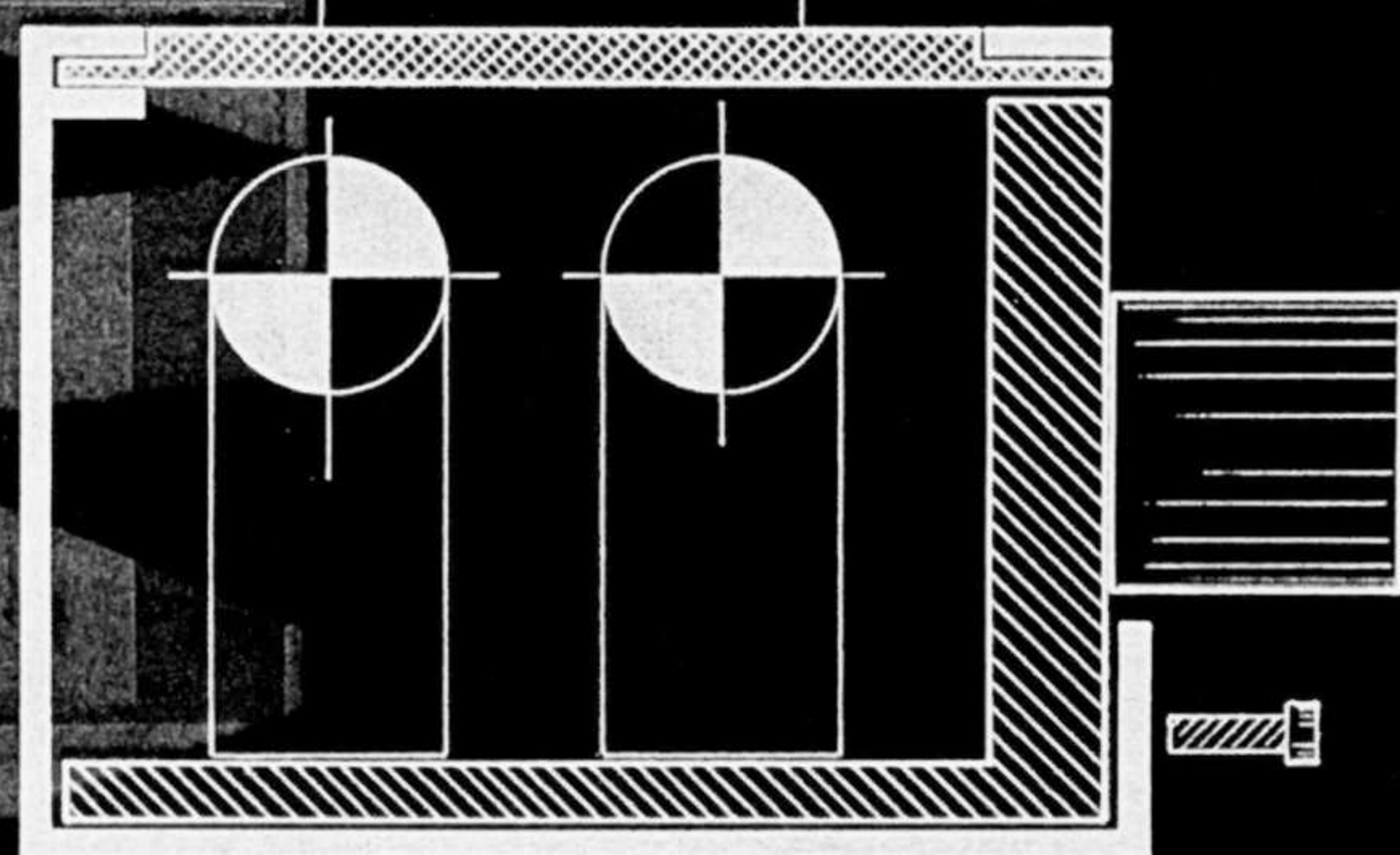
MARTA

OR

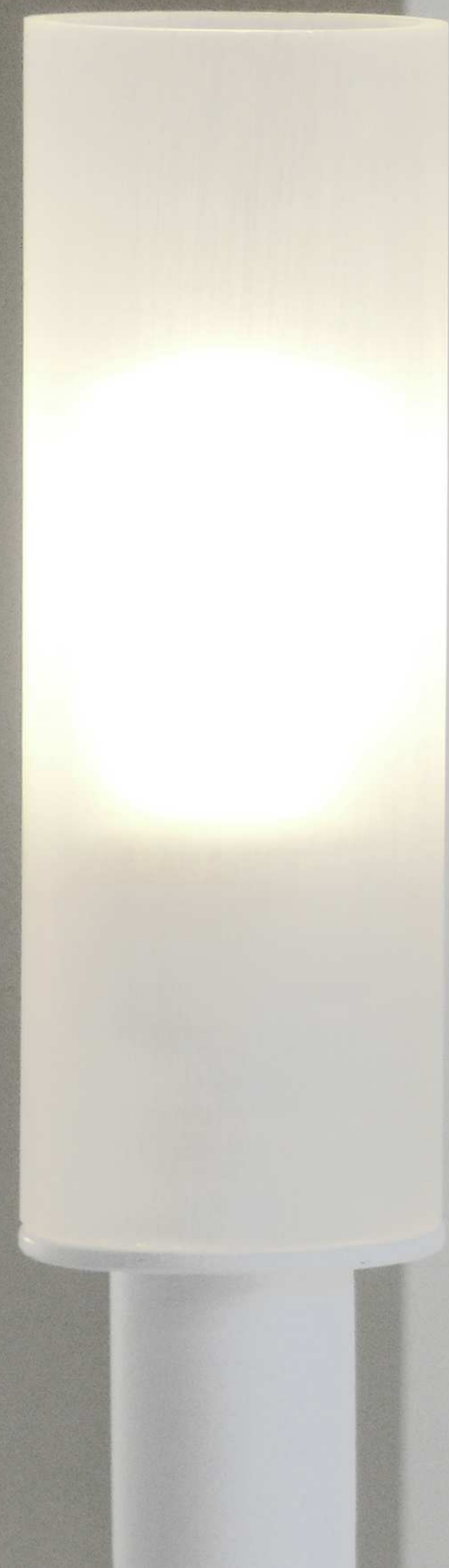
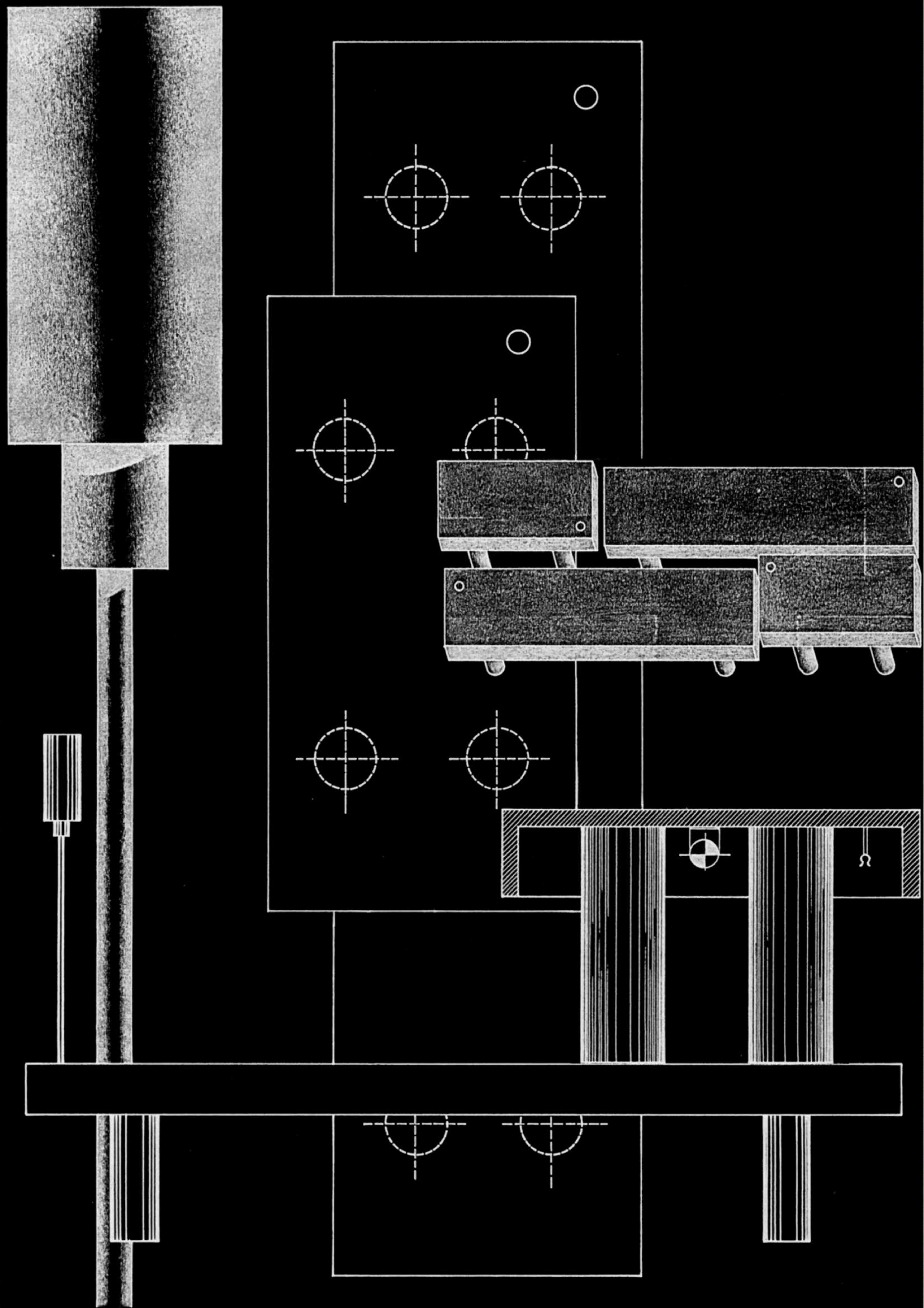
AA

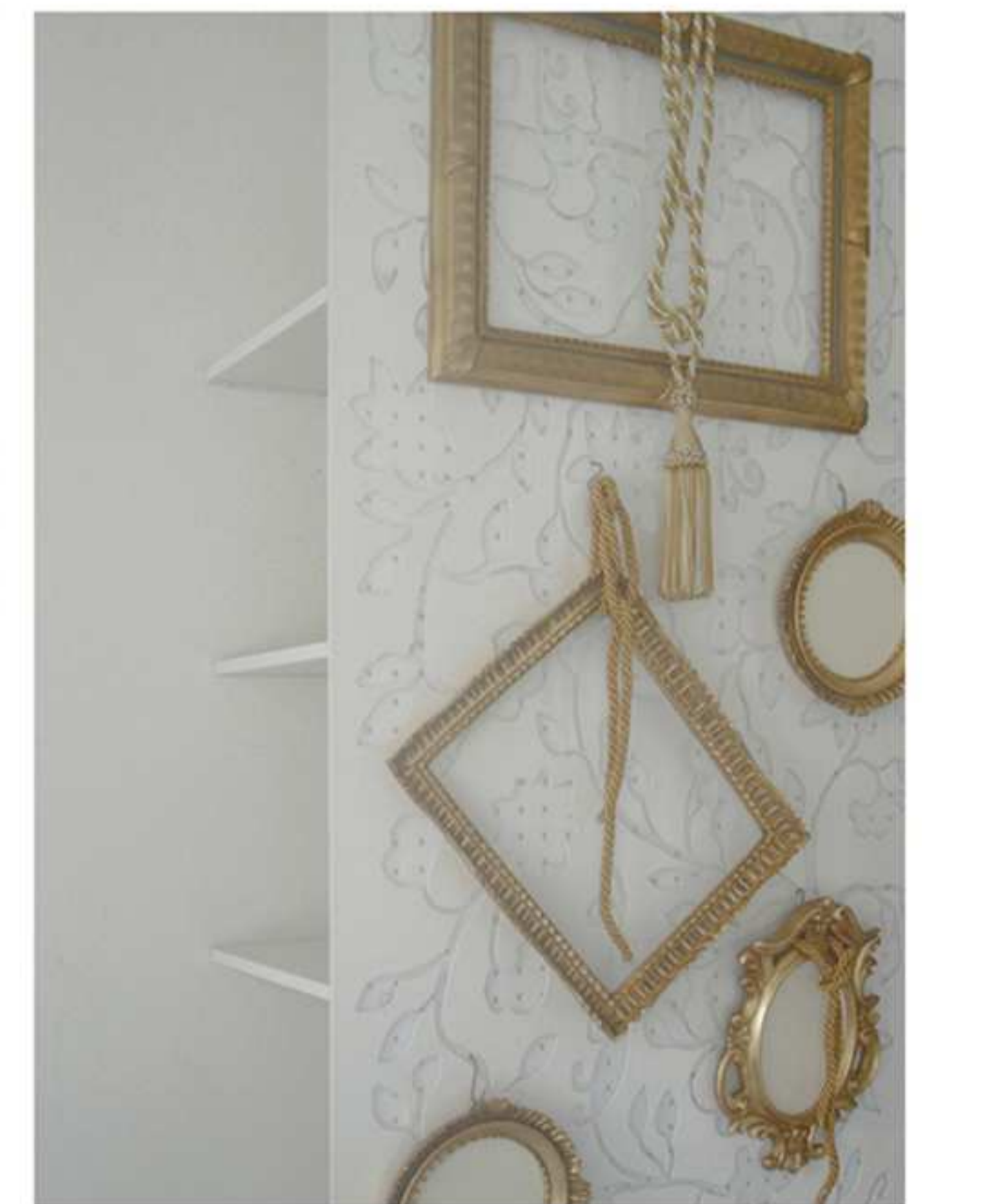
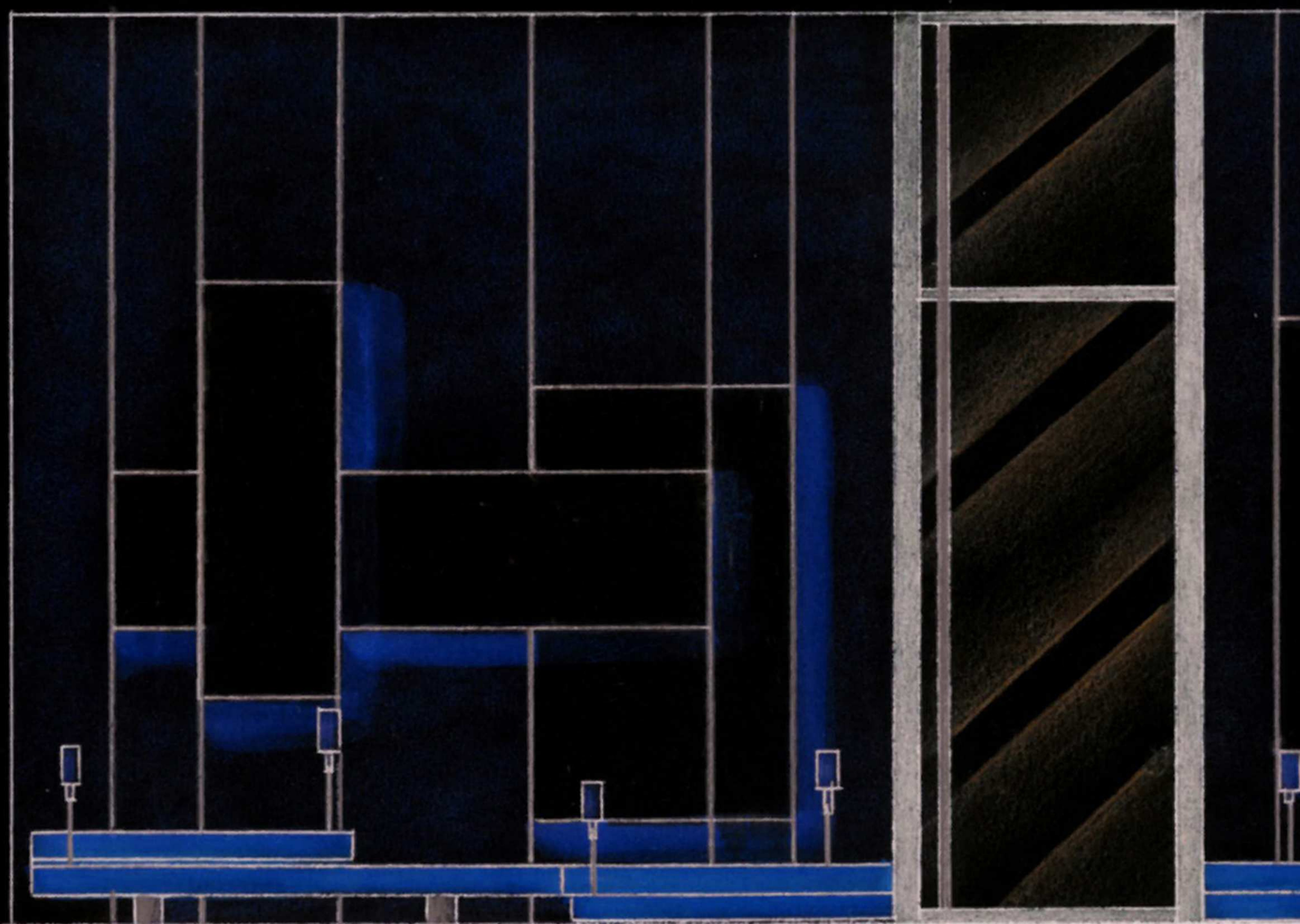
AA

AA



MARTA





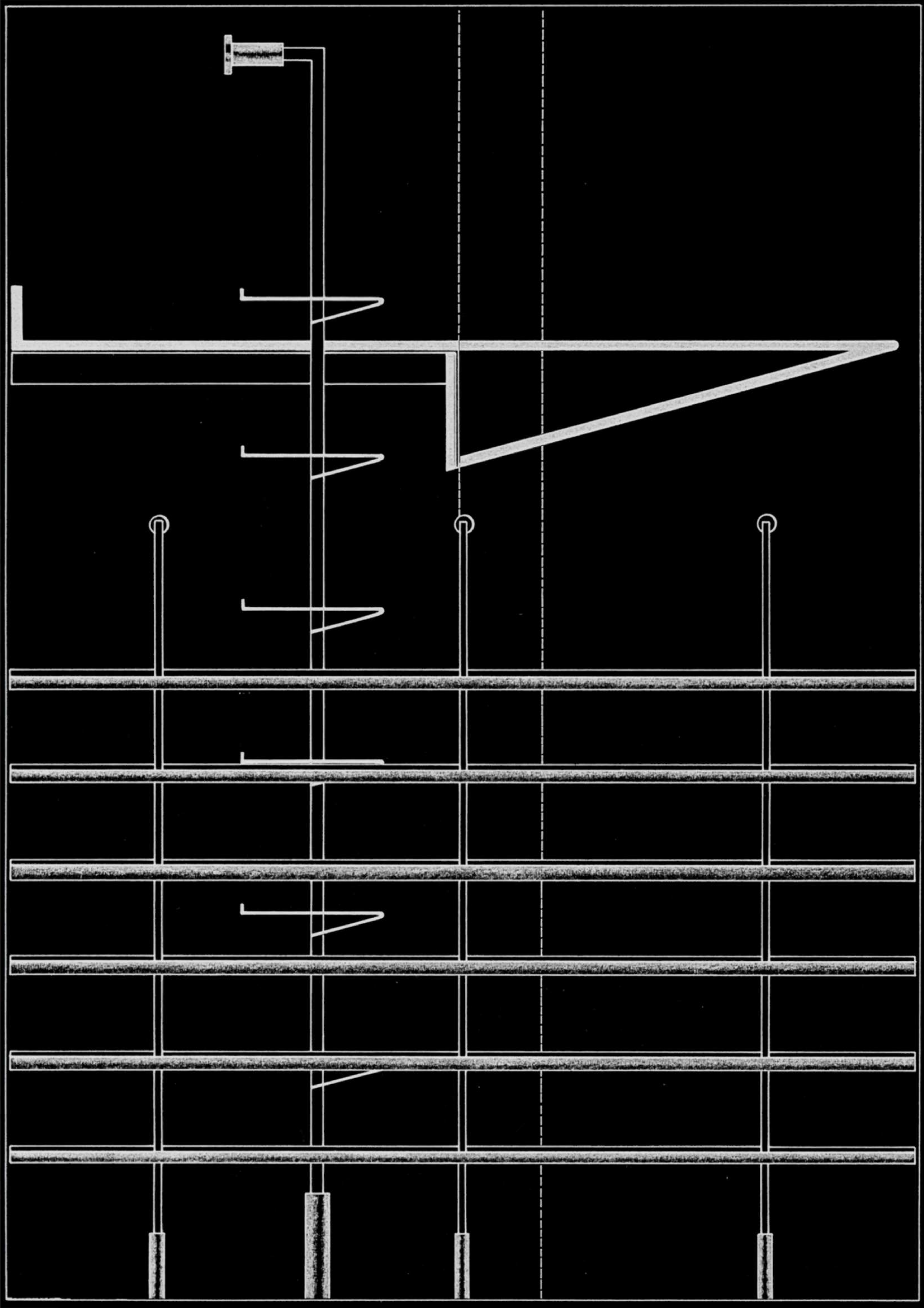
*Nasce al posto di una vecchia farmacia, questo negozio di oggetti per la casa e accessori moda, situato in provincia di Reggio Emilia; da questa precedente attività, eredita alcuni pezzi d'antiquariato, come i due banchi vendita e l'importante mobile vetrina, che coinvolgeranno tutte le scelte progettuali, dettando spazi e finiture. La distribuzione a pianta aperta, si orienterà però subito su isole dalle specifiche funzioni e il grande mobile, collocandosi al centro, diventa perno distributivo, sottolineato da due coppie di grosse colonne: una grande vetrina interna che espone oggetti preziosi dal sapore classico, mentre di fronte trovano spazio quattro teche in ferro e cristallo, appositamente progettate per esporre accessori moda. L'ingresso e prima ancora, il passaggio sulla galleria, si pongono in asse con il mobile, che chiude la prospettiva con le due zone vendita ai lati, mentre alle spalle è stata posta una zona più appartata, per ricevere e consigliare i clienti più esigenti. Nasce al posto di una vecchia farmacia, questo negozio di oggetti per la casa e accessori moda, situato in provincia di Reggio Emilia; da questa precedente attività, eredita alcuni pezzi d'antiquariato, come i due banchi vendita e l'importante mobile vetrina, che coinvolgeranno tutte le scelte progettuali, dettando spazi e finiture. La distribuzione a pianta aperta, si orienterà però subito su isole dalle specifiche funzioni e il grande mobile, collocandosi al centro, diventa perno distributivo, sottolineato da due coppie di grosse colonne: una grande vetrina interna che espone oggetti preziosi dal sapore classico, mentre di fronte trovano spazio quattro teche in ferro e cristallo, appositamente progettate per esporre accessori moda. L'ingresso e prima ancora, il passaggio sulla galleria, si pongono in asse con il mobile, che chiude la prospettiva con le due zone vendita ai lati, mentre alle spalle è stata posta una zona più appartata, per ricevere e consigliare i clienti più esigenti.*

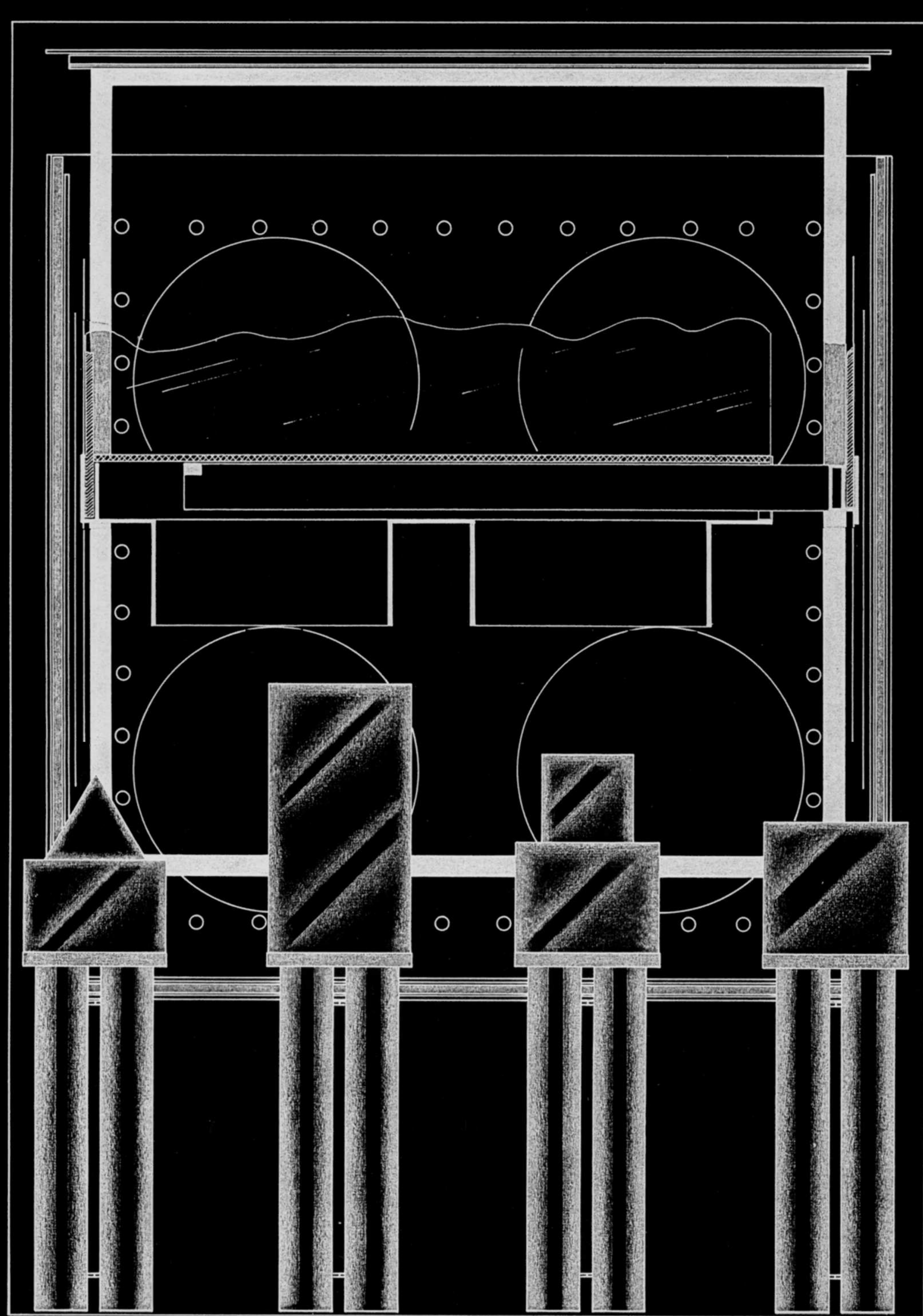


La facciata esterna del negozio, si presenta con una serie di vuoti spogliati dai consueti infissi, che si affacciano sulla galleria, un modo per aumentare il senso di astrattezza scaturito dal contrasto del pesante muro in pietra con l'impalpabile vetrata interna: una unica lastra in cristallo senza telaio che dà spazio ai marcati montanti della porta d'ingresso. La zona vetrina è risolta con tavoli modulari dai toni neutri, caratterizzati da forte basi, luce sottostante e lampade fissate ai piani; chiudono la prospettiva, leggeri pannelli in cristallo sabbato, montati su cavetti e pesi che ne facilitano lo spostamento orizzontale e verticale, il tutto appositamente studiato per creare uno spazio neutro al prodotto esposto.

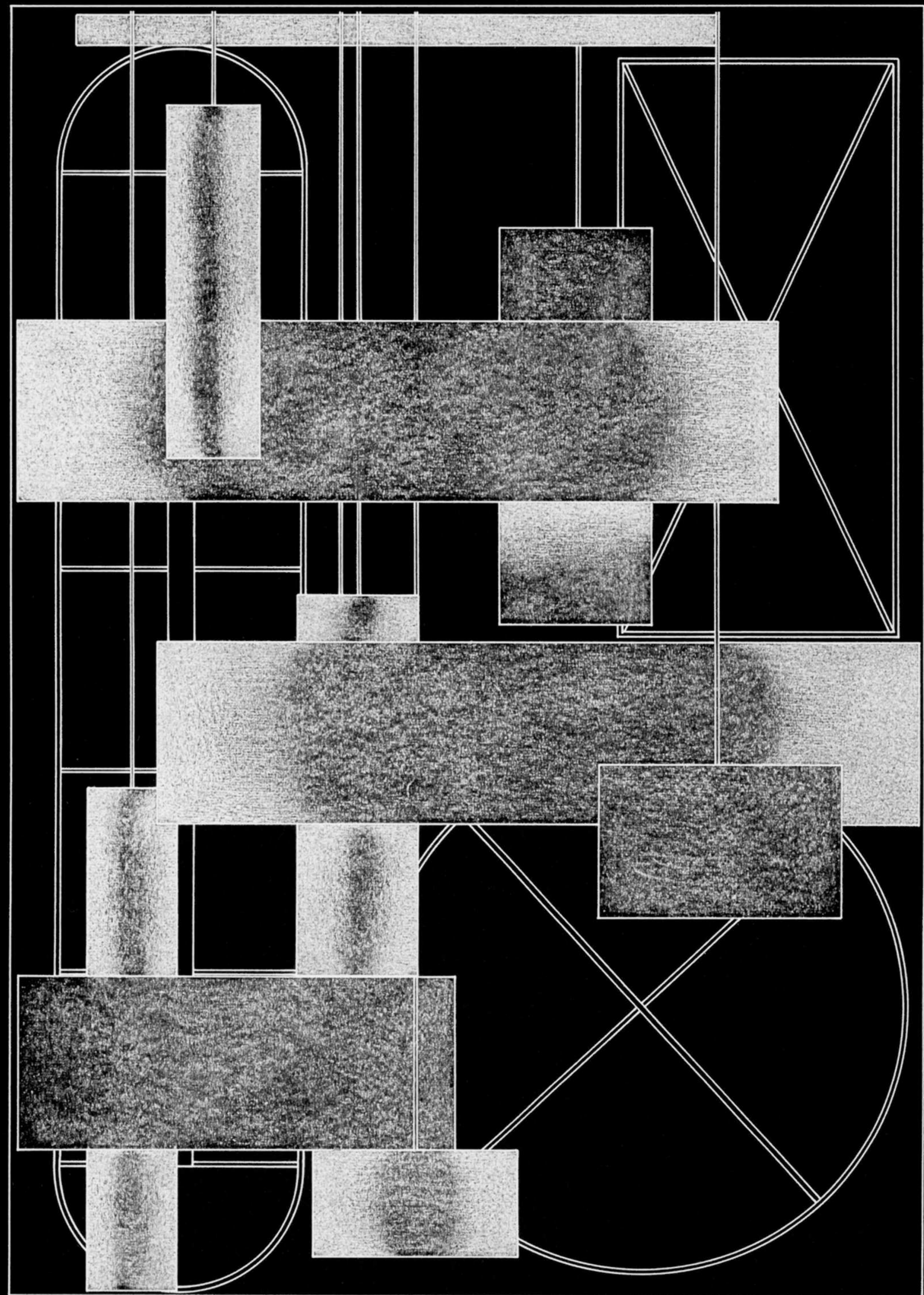














*L'ingresso con il grande tappeto su misura, elemento d'unione tra antico e moderno, accoglie ai lati i due spazi vendita con i due tavoli preesistenti, sormontati e sottolineati dalle macro lampade in cotone, seta e lino, plissé o lisci, mentre alle spalle trovano spazio scaffali a giorno in ferro laccato alluminio. Armadiature che si mimetizzano con il muro, danno vita ad un vano espositivo su tutta la lunghezza, che si confronta con la fascia a specchio sulla parete opposta: un luogo volutamente pulito per concentrare l'attenzione sui piccoli oggetti esposti.*





Colori neutri su pareti e soffitti, materiali freddi per gli arredi su disegno, marmo per il pavimento, trovano il giusto contrasto con gli arredi d'antiquariato, creando un luogo per esporre il decoro.



