



LA NUOVA FRONTIERA DEL LIVING

Una casa particolare, finemente arredata e impreziosita da una zona benessere da sogno. E un'integrazione approfondita, completa, ma anche estremamente semplice da usare. Il risultato non può che essere straordinario

di **Alberto Lupetti** foto di **Corrado Bonomo**

CREDIT

i Il Satellite

Via del Pellicano, 14
05100 Terni
Tel. 0744/611171
www.ilsatellite.net

Persona di riferimento:
Sig. Cristian Stefanini

IL SISTEMA IN PILLOLE

LE FUNZIONALITÀ RICHIESTE ALL'INSTALLATORE

Più che da indicazioni specifiche del proprietario, l'impianto è nato da una serie di proposte e dimostrazioni da parte dell'installatore. Nonché dalla necessità di gestire facilmente l'abitazione.

TEMPI DI LAVORAZIONE:

Progettazione: 4 mesi
Realizzazione: 12 mesi

COSTI:

150.000 euro (indicativo, esclusi progettazione e installazione)

COSA OFFRE IL SISTEMA

VIDEO

- Tvc LCD full HD in salone e nella spa
- Server Kalaidescape per due zone HD
- Predisposizione per gli altri ambienti

AUDIO

- Multiroom audio 6 zone
- Diffusori in-wall
- Scenari con playlist personalizzate per i diversi ambienti e le varie situazioni

AUTOMAZIONE

- Integrazione di luci, clima, motorizzazioni intrattenimento, sicurezza e spa nella sua interezza
- Interfaccia "domotica" per i normali interruttori
- Touch-panel da incasso negli ambienti principali
- Controllo da remoto



Il salone visto dal lato del televisore. Non si notano speaker in quanto il sistema è stato volutamente limitato a una configurazione 2.1. L'arredo è quasi totalmente realizzato su misura, su disegno dell'arch. Castellani, che ha anche optato per un parquet in tek marino e porte derivate dall'ambiente yachting.

Questa realizzazione è davvero fuori dal comune. Stupisce innanzitutto per la sala benessere nonostante si tratti di un appartamento al settimo piano, ma anche per come è nato lo stesso. Il proprietario, un imprenditore quasi sempre in viaggio, usava la piccola abitazione precedente solo per dormire quando si trovava in città e nulla più, ma quando l'architetto Michele Castellani gli ha prospettato la nuova abitazione, disegnando man mano quella che sarebbe potuta diventare, lo ha fatto letteralmente innamorare. Così è lo stesso proprietario ad affermare che *"mi hanno fatto venire la voglia di stare a casa, tanto che ora non vedo l'ora di rientrare!"*.

Parla al plurale perché l'opera di Castellani è stata ben supportata da una nostra "vecchia conoscenza", Cristian Stefanini de Il Satellite, che non solo ha sviluppato una bella integrazione, ma ha anche inserito in questa il controllo integrale della splendida zona benessere. Infatti, poiché l'appetito vien mangiando, il proprietario, dopo essersi entusiasmato all'idea di una spa in casa, ha chiesto se questa poteva essere controllata da fuori, in modo da accendere la sauna dall'ufficio o riscaldare l'ambiente mentre era per strada. Inoltre, poiché l'arch. Castellani ha ideato un sofisticato impianto di illuminazione e climatizzazione, è emersa anche la necessità della facile gestione



di un appartamento tanto grande (occupa un intero piano dello stabile) e ricco. Così Stefanini ha organizzato una dimostrazione presso il suo showroom e, ben conoscendo l'ostilità del committente per la tecnologia, appena questi è arrivato lo ha fatto sedere e, spiazzandolo completamente, gli ha messo in mano un touch-panel Crestron chiedendogli di spegnere le luci e avviare la proiezione. Alla luce del risultato finale che vediamo su queste pagine è ovvio che la dimostrazione è andata fin troppo bene. Anzi, alla fine il proprietario di casa ha chiesto a Stefanini anche una proposta di intrattenimento da integrare strettamente con quello di automazione.

MASSIMA SEMPLICITÀ

Dovrebbe essere il "leit motiv" di ogni integrazione, ma non sempre è così. In questo caso, invece, non era assolutamente possibile sbagliare così l'impianto nella sua interezza, ancorché complesso, risulta estremamente semplice da usare. Soprattutto per i numerosi scenari creati dallo staff de Il Satellite per gestire le più disparate situazioni, dalla sveglia all'uscita da casa, fino alle varie ambientazioni del centro benessere, ciascuna non solo abbinata o meno alla musica, ma anche differenziata a seconda dell'atmosfera (relax con pezzi soft, energy con la disco e così via). Tra l'altro, colpisce il fatto che un impianto tanto complesso

Non il videoproiettore per il salone, bensì un generoso display LCD a LED Samsung di ultima generazione da 55" abbinato a una coppia di speaker in-wall B&W. Sul mobile si intravede il telecomando programmabile Nevo S70, usato però non come piccolo touch-panel generale ma solo come controller dell'intrattenimento in salotto. Almeno per ora...



L'ampio open space del salone comprende pure la cucina. Sulla parete si nota uno dei touch-panel da 5,7" il cui software non è improntato al dispositivo da usare ma alla funzione desiderata.

non abbia touch-panel wireless, ma solo elementi a parete: due pannelli da 8,4" in corrispondenza dei due ingressi (principale e di servizio), tre da 5,7" nella cucina, nella camera padronale e nel centro benessere. In ogni stanza troviamo pure interruttori tradizionali, anche se, dietro le quinte, dotati dell'apposita interfaccia Crestron che li trasforma in "pulsanti domotici", nonché un paio (studio e camera ospiti) di pulsantiere Crestron. In realtà c'è un anche telecomando programmabile/touch-panel, ma è usato solamente come controller "di lusso" per il sistema audio/video in salotto. Nella spa, o meglio nella piscinetta, è stato previsto anche un telecomando impermeabile Crestron, non si sa mai... Il controllo, infine, è possibile anche da remoto, come abbiamo accennato, da PC o da palmare. A

ogni modo, dalle varie interfacce il proprietario di casa gestisce l'intera abitazione a cominciare dal complesso impianto luci composto da diversi elementi targati Zumtobel (dai numerosi elementi a LED fino alle fibre ottiche della zona benessere), per continuare con la climatizzazione, strutturata su serpentina a pavimento per il riscaldamento, bocchette a controsoffitto per il raffreddamento (con splitter Daikin) e, infine, impianto per il controllo dell'umidità al quale si aggiunge, nella sola spa, l'impianto per il ricircolo dell'aria; a proposito di climatizzazione, ogni ambiente è indipendente, con sensori locali Crestron per temperatura e umidità. Già tutto ciò basterebbe a rendere la domotica complessa, ma questa controlla anche le motorizzazioni (tende e tapparelle), la sicurezza (antintrusione e allarmistica



tecnica, ovvero sensori antincendio e allagamento), l'intera zona benessere (sauna, bagno turco, cromoterapia nella doccia, piscinetta con idromassaggio e cascata, faretti e fibre ottiche) nonché l'intrattenimento. L'unico elemento volutamente indipendente è il videocitofono, al quale però l'installatore ha aggiunto una telecamera IP della Axis sul pianerottolo.

GRANDI POTENZIALITÀ

Che tipo di intrattenimento proporre a una persona del genere e in linea con l'impostazione di alto livello dell'abitazione? Un multiroom audio e video, sicuramente, a elevato grado di invisibilità. Così l'installatore ha ipotizzato sei zone (salone, spa, taverna, camera padronale, camera ospiti e studio) coordinate da una



matrice audio Adagio e una video HDMI, coordinate dal sistema di automazione con la massima semplicità per l'utente finale. E, per rimanere in tema di semplicità d'uso, Stefanini ha acutamente scelto come unica sorgente un server Kaleidescape, affiancato dall'irrinunciabile ricevitore sat HDTV e dall'apposito tuner radio Adagio. Tutti gli speaker sono di tipo in-ceiling di qualità audiophile (il bello di questa realizzazione è che abbina perfettamente facilità d'uso e minima invasività a un'elevata prestazione), ma per il salone l'installatore ha optato per una coppia di speaker in-wall ancora più prestanti, mentre nella zona benessere sono stati ovviamente impiegati modelli "water proof". Per quanto riguarda il video, invece, solo tvc, in salone e nella zona benessere.

La cucina, firmata Ernesto Meda, con elettrodomestici Smeg, è stata profondamente rivisitata dall'interior designer, che l'ha ancor più approfonditamente integrata con l'abitazione grazie a un largo uso di pannelli in Corian.

A COLLOQUIO CON
L'ARCHITETTO

L'architetto Michele Castellani (Terni, telefono 0744/0670558, mail info@pec.castellaniarchitetto.it) ha firmato il progetto dell'abitazione in ogni aspetto.



HC - Vista la particolarità del committente, qual è stato il suo approccio nel disegnare gli interni di questa abitazione?

Michele Castellani - Conoscendo il cliente, ho capito che mai prima di allora aveva fatto l'esperienza di crearsi una propria casa di cui poterne godere a pieno, praticamente non si era mai innamorato della sua "dimora". Da qui è nato il mio obiettivo: progettare degli spazi che potessero suscitare fascino e conquistare chi li vive, "genius loci" del mio progettare.

HC - Oltre che per parquet e porte, i suoi trascorsi nello yachting come si stanno rivelando utili nell'interior design residenziale?

M.C. - Nel progettare gli interni di

uno yacht, si deve pensare a dar vita a spazi in cui nulla può essere lasciato al caso. Esigenze strutturali e spazi limitati impongono che tutto sia studiato nel minimo dettaglio, senza tralasciare la passione di chi vive in quegli ambienti. Oggi, negli appartamenti, per esigenze diverse, si è creata la stessa situazione.

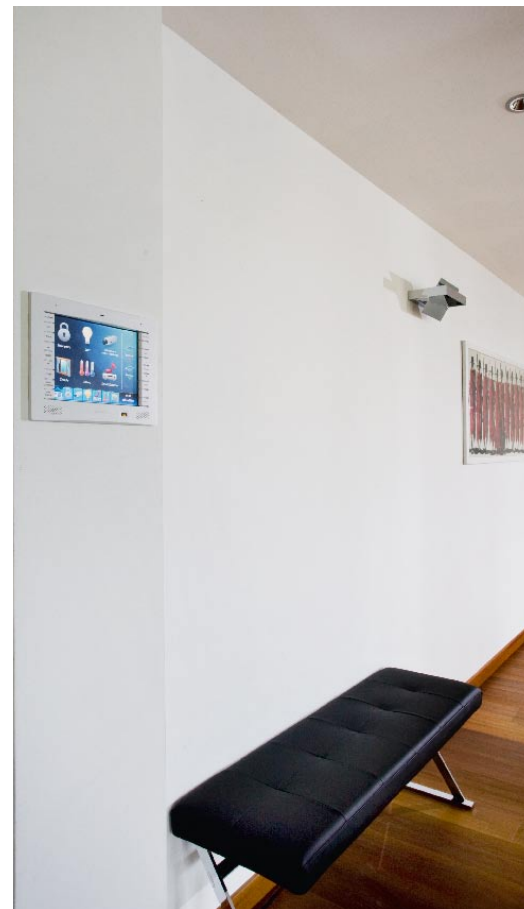
HC - Com'è nata l'idea, originalissima, di una zona benessere tanto bella e ricca all'interno di un appartamento? Assistiamo forse alla nascita di un nuovo trend?

M.C. - La nostra "contemporaneità" chiede molto di più alla tradizionale abitazione. Va introdotto il concetto di benessere, di comfort, esigenze che sempre più prepotentemente chiedono di essere soddisfatte nel

quotidiano e alle quali occorre dare risposta utilizzando spazi fino ad ora sconosciuti al concetto di casa. Da qui nasce l'idea del "centro benessere" come luogo di relax e piacere.

HC - Come vede lo sviluppo della domotica nel residenziale? Prevede, inoltre, una maggiore diffusione anche nei capitolati delle nuove abitazioni?

M.C. - Senz'altro la domotica è fondamentale nella gestione e nel controllo di queste esigenze emergenti. Sono concetti nuovi e, dunque, trovano ancora una loro difficile comprensione, considerando anche i loro costi, ma che senz'altro nel prossimo futuro saranno un punto di forza nella realizzazione dei nuovi appartamenti.



I due touch-panel più grandi (da 8,4") sono stati montati a parete, in corrispondenza dei due ingressi: il principale (in foto) e quello di servizio. Al fianco degli altri da 5,7" posizionati in ogni ambiente, permettono un controllo integrale dell'abitazione manuale o tramite scenari.



Il terrazzo non è ancora servito dal multiroom, ma è predisposto tanto per l'audio quanto per il video in Alta Definizione. Sopra, uno dei touch-panel da 5,7" (Crestron TPS-6L) disposti nei vari ambienti per il controllo in locale di tutte le funzionalità. Ciascuno ha la home page personalizzata in base alla stanza.

A COLLOQUIO CON IL PROGETTISTA

Cristian Stefanini è il titolare de "Il Satellite", il centro ternano forte di una esperienza decennale costruita su una spiccata specializzazione negli automatismi di ogni tipo, al fianco di soluzioni audio/video per ogni esigenza. Il plus del centro è la capacità di sviluppare sistemi molto semplici da usare.



HC - L'aspetto che colpisce maggiormente è la perfetta e completa integrazione in Crestron della bella zona benessere: come ha approssciato il compito? Ha avuto particolari problemi da risolvere?

Cristian Stefanini - L'esigenza è nata spontaneamente dal cliente, che richiedeva la possibilità di gestire il suo centro benessere in modo semplice e funzionale: l'architetto, conoscendo la nostra figura professionale, non ha fatto altro che farci incontrare. Il cliente è piuttosto esigente e con idee chiare, viaggia molto, questo anche per il suo lavoro, ma con la tecnologia è piuttosto restio. Il problema da risolvere è stato innanzitutto fargli capire le possibilità e le potenzialità di una tecnologia tanto evoluta, nella fattispecie Crestron, che gli avrebbe permesso di fruire dei suoi servizi in modo semplice. In questo, ci hanno aiutato molto il nostro showroom e la grafica da noi sviluppata per il touch-panel: abbiamo trasmesso il messaggio e il cliente ha apprezzato, dandoci fiducia. I problemi tecnici legati alla gestione dei servizi (bagno turco, sauna, cromoterapia, piscina, ecc.) li

abbiamo risolti sedendoci a tavolino con i progettisti dell'Hamam, il che è stato anche un arricchimento "culturale" sul funzionamento dei vari sistemi. Tengo a precisare che le diverse macchine non sono state controllate, semplicemente on/off, ma sono stati gestiti diversi parametri, nonché creati vari scenari, coinvolgendo illuminotecnica, sottofondo musicale appropriato, ecc., inoltre si è tenuto conto della sicurezza, come allagamento o incendio.

HC - Negli impianti di un certo livello, Kaleidescape rappresenta sicuramente la migliore soluzione, ciò nonostante è un sistema ancora poco diffuso. Secondo lei, è solo un problema di costi? E qui, nello specifico e visto che non c'erano particolari limiti di budget, come ha convinto il cliente?

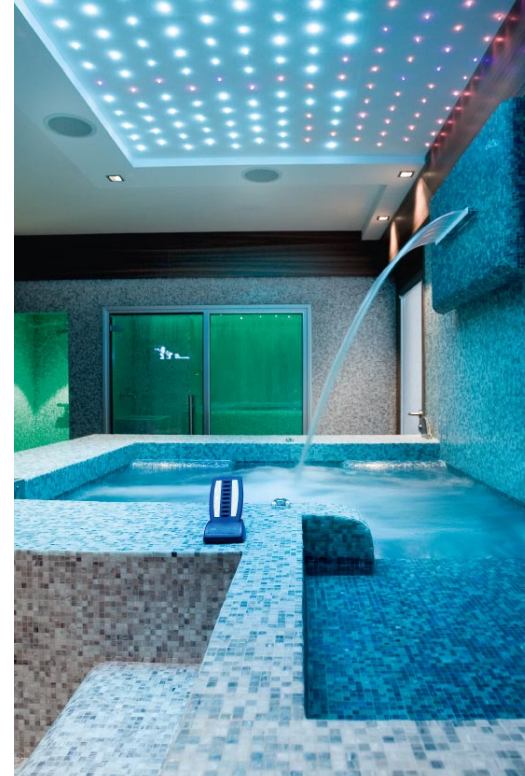
C.S. - Credo semplicemente che, spesso, le persone ignorino tanto l'esistenza di determinati prodotti quanto di figure professionali come la nostra. Non è, dunque, un problema di budget perché, una volta che il cliente è stato messo a conoscenza delle potenzialità del prodotto, è difficile che questi non

si appassionino. In questo caso, poi, il cliente è rimasto sempre più soddisfatto anche in seguito, man mano che usava l'apparecchio, pur essendo tutt'altro che un fan della tecnologia. Così, oggi, non fa che ringraziarmi per avergli fatto fare questo investimento.

HC - In questo caso, il rapporto con l'architetto, per quanto riguarda l'integrazione, è stato ideale. Ma è sempre così? Quanto ritiene importante l'apertura di un rapporto privilegiato con gli architetti per lo sviluppo della domotica?

C.S. - Nello specifico, siamo stati avvantaggiati dal fatto che l'architetto conosce determinate tecnologie, il che ci ha dato la possibilità di lavorare con una certa sinergia. Poter operare come consulenti di fiducia in fase di progettazione di un qualsiasi stabile, sia questo commerciale o residenziale, è fondamentale per sviluppare una realizzazione ottimale perché, secondo il mio modesto parere, l'architetto deve avere la creatività per sviluppare soluzioni funzionali che vengano ben supportate dalla tecnologia, adeguatamente proposta dal system integrator.





In queste due pagine, la spettacolare zona benessere, composta da bagno turco, sauna, doccia emozionale e vasca idromassaggio con cascata, tutto firmato dall'altoatesina Progetto Hammam. Ogni funzione (compresi audio e video) è controllata da Crestron attraverso suggestivi scenari contestualizzati.

SOFTWARE SU MISURA



Con il software lo staff de Il Satellite ha fatto un piccolo capolavoro. La semplice grafica a icone (1) permette di scegliere rapidamente l'aspetto da controllare, poi gestibile con intuitività, ambiente per ambiente, dalla climatizzazione (2) alle luci (3) fino al multiroom (4): notare in tutti i casi

la ricchezza di comandi ma anche la loro immediatezza. Per la spa, poi, è stata creata una schermata a sé (5) per il controllo dei vari dispositivi, ma anche per usufruire di scenari che combinino luci, audio ed eventualmente video a seconda della situazione. Sono stati anche programmati

due pulsanti fisici (a destra, il primo e l'ultimo) per l'accensione generale o lo spegnimento della zona. In ultimo, una chicca: la funzione sveglia sul touch panel della camera (6): una volta impostata, alza le tapparelle e avvia la colonna sonora preimpostata o la radio.

I COMPONENTI IMPIEGATI

CRESTRON

TPMC-8L

Touch-panel da incasso a parete con schermo da 8,4" a risoluzione SVGA e grafica Isys. In proposito, l'algoritmo proprietario Synapse permette di realizzare grafiche tridimensionali che danno la sensazione di pulsanti fisici. Pulsanti fisici che sono comunque disponibili ai lati del pannello in 12 elementi on/off più 4 +/- le cui "etichette" sono personalizzabili a piacere. Il pannello dispone anche di altoparlanti stereo e microfono, il che permette di sfruttarne anche le capacità intercom. Il TPMC-8L è pure "embedded PC", quindi riproduce audio e video oltre a navigare su Internet, aprire file PDF, Word, Excel, ecc.

www.crestron.it



CRESTRON

ADAGIO AES1

Più che una semplice matrice audio, un vero e proprio sistema di intrattenimento integrato, capace di distribuire il segnale di un massimo di 10 sorgenti stereo su sei ambienti diversi, eventualmente espandibili a 24. Ogni zona è amplificata con un finale da 2x45 Watt ed è gestibile tramite apposito tastierino, con regolazione dei toni oltre a volume, salto traccia e selezione dell'input. L'apparecchio dispone di tuner integrato, Ethernet e numerosi connettori (IR in/out, bus Cresnet e RS232) sia per il controllo automatico di altri dispositivi sia per l'integrazione.

www.crestron.it

Speaker:

B&W CWM-LCR8 - diffusore in-wall 3 vie, x 3, Tv salone
Linn Diskreet - diffusore in-ceiling 2 vie coassiali, x 8, multiroom
Sonance Extreme XSSTR - diffusore 2 vie coassiali impermeabile, x 4, multiroom

AUTOMAZIONE

Crestron TPMC-8L - touch-panel 8,4" da incasso a parete, x 2
Crestron TPS-6L - touch-panel 5,7" da incasso a parete, x 3
Crestron WPRI-48 - telecomando programmabile RF impermeabile
Nevo S70 - telecomando touch programmabile
Crestron CNX-B8W - tastierini da parete

12 pulsanti programmabili, x 2
Crestron DIN-AP2 - processore di automazione
Crestron DIN-1DIMU4 - modulo dimmer 4 canali 570W, x 3
Crestron DIN-2MOC2 - modulo 4 relè per motorizzazioni a 2 canali, x 18
Crestron DIN-8SW8 - modulo relè ad alta tensione a 8 canali, x 11
Crestron CH-UNI8IO - interfaccia tastiere, x 16
Crestron CH-HRMOT1-IM - modulo relè un canale, x 4
Crestron DIN-BLOCK - modulo controllo bus Cresnet
Crestron CH-MD1 - sensore temperatura e umidità da incasso, x 3
Crestron C2N-RTHS - sensore temperatura e umidità da incasso, x 7
Crestron DIN-PSW50 - modulo di alimentazione sistema 50 Watt, x 2

LINN

DISKREET

Uno dei modelli più piccoli della serie da incasso del blasonato costruttore inglese, ma capace di una qualità musicale elevatissima. È un 2 vie coassiale (woofer da 130 mm e doppio tweeter per un'ampia dispersione) sviluppato proprio per il multiroom, con volume di carico opzionale e griglia a scelta circolare o quadrata verniciabile. Ha anche una buona resistenza alla polvere e all'umidità, il che ne permette l'impiego pure in bagni e cucine.

www.linnitalia.it



KALEIDESCAPE

MINI SYSTEM

Il "piccolo" di casa, ma anche il primo prodotto Kaleidescape a integrare e completare un sistema multizona audio e video. Può gestire fino a 225 DVD o 2.500 CD con video a 1080p e, senza necessità di componenti aggiuntivi, già fornisce una zona ad Alta Definizione e due audio, comunque impementabili con i vari player locali (M300 e M500 per il video, Music Player per l'audio). Come i fratelli maggiori, i dati sono protetti dal sistema di dischi Raid e di ogni traccia (film o album musicale) è visualizzata la copertina originale.

www.gammalta.it



INTRATTENIMENTO

Video:

Samsung UE55C8000 - tvc LCD full HD 55" 3D
Hantarex Stripes 46 Mirror - tvc LCD full HD 46" a specchio

Sorgenti:

Sky HD - ricevitore DVB-S HDTV
Telesystem TS-7900HD - ricevitore DVB-T HDTV
Kaleidescape Mini System - server audio e video

Multiroom:

Crestron Adagio AESI - matrice audio attiva 10x6 con tuner FM integrato



DISCOVER A NEW PLANET



2010 Planet I



MAJOR RONDA 1938
www.elpecri.com

Distributed by
EUROSELL
EUROSELL S.p.A. - Via Salaria, 45/12-13 - 00198 Roma - Italy

EUROSELL S.p.A. Via Salaria, 45/12-13 - 00198 Roma - Italy
tel +39 06 82 525211 - fax +39 06 82 525209
info@eurosell.it - www.eurosell.it