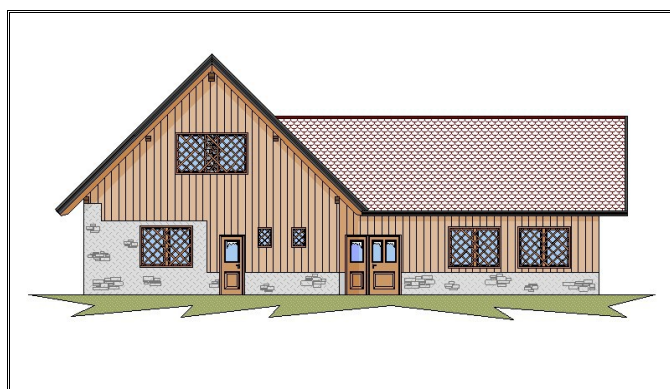


REGIONE AUTONOMA FRIULI VENEZIA GIULIA

COMUNE DI COMEGLIANS

PROVINCIA DI UDINE



PROGETTO

**PER IL COMPLETAMENTO DELLA ZONA PER ATTREZZATURE
TURISTICO SPORTIVE DI NOMPLÀN
TERRENO IDENTIFICATO AL FOGLIO 27 MAPPALE 230 N.C.T.**

COMMITTENTE: GREGORY S.R.L.

RELAZIONE ILLUSTRATIVA

IL TECNICO

DATA 12/06/2017

NOTIZIE GENERALI:

A seguito della definitiva adozione della variante al PRPC di iniziativa privata approvata con le delibere 16 e 17 di data 30 maggio 2017 vengono di seguito illustrate le opere di completamento da realizzare a servizio del villaggio recentemente completato.

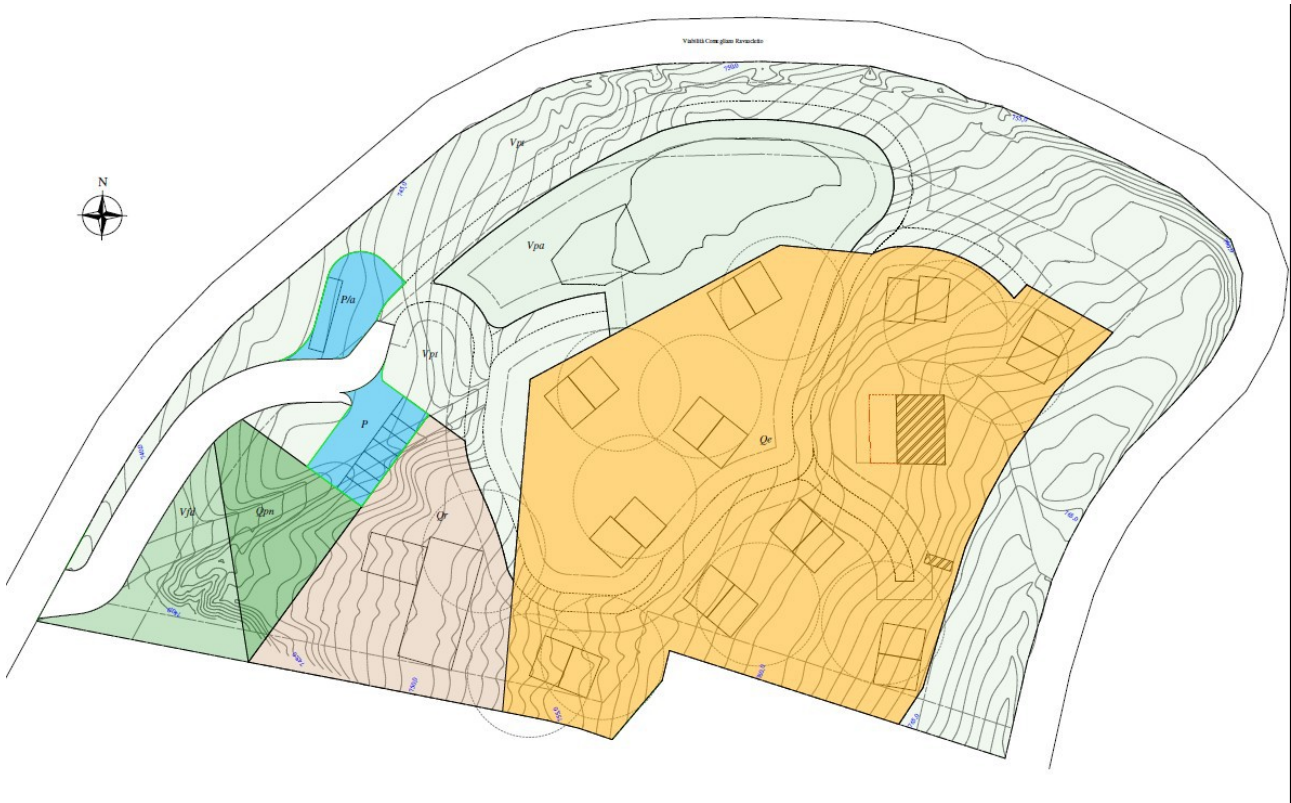
L' insediamento si trova a monte dell' abitato di Povolaro lungo la Strada Regionale nr.465 “della forcella di Lavardét e Valle di San Canciano” al km.37+900 ed è al momento costituito da un' unità centrale e da 10 stavoli-bungalow bifamiliari, allacciati alle relative infrastrutture.

In considerazione del numero di ospiti insediabili, della distanza dal centro abitato e del complesso di attività che si prevede di svolgere, si è ritenuto di integrare e in parte modificare le previsioni originarie con l' inserimento **di un volume da destinare a ristorante** (sostituisce la precedente previsione dei paddoks senza incremento delle superfici) e di una struttura totalmente interrata da addossare al parco acquatico destinata a **centro benessere**. Nelle vicinanze di queste strutture verrà inoltre realizzato un **parcheggio parzialmente interrato** per il soddisfacimento delle esigenze dei visitatori.

Ai sensi dell' art.4 delle norme viene infatti previsto che:

- L'edificio destinato alla **ristorazione**, a esclusivo servizio degli ospiti (ciclo sportivi), abbia una tipologia semplice in sintonia e continuità con quella degli stavoli-bungalow, con una superficie massima di mq 240. All'interno di tale attività si ipotizza la presenza massima di 6 persone per la gestione. Le varie tipologie proposte s'integrano perfettamente tra loro, garantendo una presenza massima di 66 persone tra ospiti e operatori.
- Nella zona “Qpn” **non sia più prevista la realizzazione del chiosco** e si consenta solo l'installazione di attrezzature specifiche, tavoli e panche.
- Si suddivida la zona destinata a **parcheggio parzialmente interrato** per le autovetture, da quella destinata alle autocorriere.

- La zona definita “Verde parco acquatico” “Vpa” preveda la formazione di **un laghetto** da realizzare utilizzando le acque di troppo pieno dell’acquedotto e delle acque piovane, con la possibilità di creare **una contenuta zona benessere completamente interrata** affacciata sullo stesso.



Estratto della nuova zonizzazione (in colore giallo la parte già realizzata).

IL PARCO ACQUATICO E CENTRO BENESSERE:

Le contenute dimensioni dell' insediamento garantiscono l' agevole accessibilità di ogni sua parte attraverso una serie di percorsi che si sviluppano dall' alto verso il basso a partire dagli stavoli-bungalow. Il parco acquatico coinciderà con il profondo avvallamento determinato dal sedime della vecchia strada permutato con il Comune allo scopo di ottenere un comparto unitario.

Lo specchio d' acqua sarà caratterizzato da un perimetro sinuoso lungo il quale correrà un percorso pedonale protetto da staccionata verso l' acqua. La parte terminale dell' avvallamento ospiterà il **centro benessere** totalmente interrato ed accessibile anche dal ristorante attraverso una bussola d' ingresso costituente l' unica parte a vista della struttura, che verrà realizzata interamente in calcestruzzo, su fondazione a platea dotata di un' ala orizzontale rivolta verso l' acqua e di

una lama verticale che impedirà all' acqua del laghetto di infiltrarsi al disotto.

Eventuali limitati fenomeni di infiltrazione che dovessero interessare il terreno sottostante lo strato impermeabile verranno intercettati da una **coppia di canali di drenaggio** collegati alla rete delle acque meteoriche.

Caratteri tipologici previsti per il parco acquatico:

La progettazione del comparto risulta aderente alle prescrizioni del PRPC, che prevede:

- L' impermeabilizzazione del laghetto realizzata con l' utilizzo di argille, e comunque utilizzando esclusivamente prodotti naturali escludendo ogni telo sintetico.
- L' edificio completamente interrato con giardino pensile, vetrata con profili interni in legno, in sintonia con le altre costruzioni, area prospiciente del tipo permeabile costituita da materiale arido quale pietrischetto come pure il vialetto di accesso, escluse ogni parti murarie fuori terra.

La struttura prismatica ricoperta da un giardino pensile accessibile direttamente ovvero da una scala laterale risulterà completamente incassata nel terreno. La parte rivolta verso lo specchio d'acqua conterrà due grandi aperture dotate di vetrate infrangibili e cornici impermeabili, idonee a garantire la tenuta stagna in ogni condizione.

Dalla bussola d'ingresso (1) protetta da pensilina assolvente funzione di taglio termico in presenza di basse temperature si accederà all' ampio ingresso (2) nel quale si trova la reception (3) con le adiacenti sala massaggio (4-5).

Sul lato opposto verranno ricavati gli spogliatoi (7-8) preceduti da un' anticamera (6) ed i servizi igienici (9-10-11).

Il percorso permetterà di utilizzare le docce (12) ed immetterà nel nucleo centrale della zona benessere costituito dal solarium (13) e dalla piccola piscina (16).

A lato della scala d' accesso alla piscina si apriranno gli ingressi delle saune (17-18) e ridiscendendo dal lato opposto saranno disponibili ulteriori due cabine (19-21) ed altre docce (22).

Negli incavi ai lati dei percorsi saranno posizionati gli erogatori dell' acqua

potabile ed eventuali distributori di bibite e snacks.

Il solaio sarà sostenuto da due colonne centrali a vista attorno alle quali si articolerà la struttura. In posizione centrale vi sarà la centrale termica a biomassa che sopperirà pure al fabbisogno delle saune mentre al disotto della doppia scalinata saranno alloggiati la camera di espansione della piscina e l' impianto di filtraggio dell' acqua. Risultando totalmente interrata, la struttura usufruirà di un impianto di trattamento dell' aria, descritto in separato fascicolo da depositarsi prima dell' inizio dei lavori assieme al progetto dei restanti impianti

Il sistema delle porte di servizio consentirà al personale della reception e agli addetti alla sicurezza di avere una visione chiara e immediata dei movimenti delle persone all'interno della struttura per poter esercitare un controllo continuo e costante a garantire la sicurezza degli ospiti presenti.

Aspetto tecnologico e materiali

L' ecocompatibilità tra ambiente e costruzione è diventata guida alla progettazione attraverso un'attenta scelta dei materiali da costruzione, possibilmente naturali e comunque riciclabili una volta svolto il loro servizio.

La scelta progettuale per la realizzazione della struttura è stata dettata dall' obiettivo di mantenere una temperatura interna costante ed un idoneo confort ambientale (difesa dalle radiazioni solari in estate e isolamento termico in inverno), realizzando al contempo un risparmio energetico.

E' stato realizzato un impianto centralizzato utilizzando calore a bassa temperatura, pannelli radianti e fan-coil, che consentono, unitamente all' abbinamento con caldaie ad alto rendimento, un notevole risparmio dei consumi.

I PARCHEGGI COPERTI:

In base alla normativa di piano, vengono separate le aree dei parcheggi per autovetture da quelle destinate alle corriere:

- Si suddivide la zona destinata a parcheggio per le autovetture, da realizzarsi preferibilmente parzialmente interrato, da quello destinato alle autocorriere.

Per i primi è stata concepita una struttura da realizzare totalmente in legno contro il pendio con capienza pari a 9 posti macchina coperti.

Nella parte terminale verranno ricavati un piccolo ripostiglio e l' alloggiamento dei contatori che forniscono energia al comparto.

