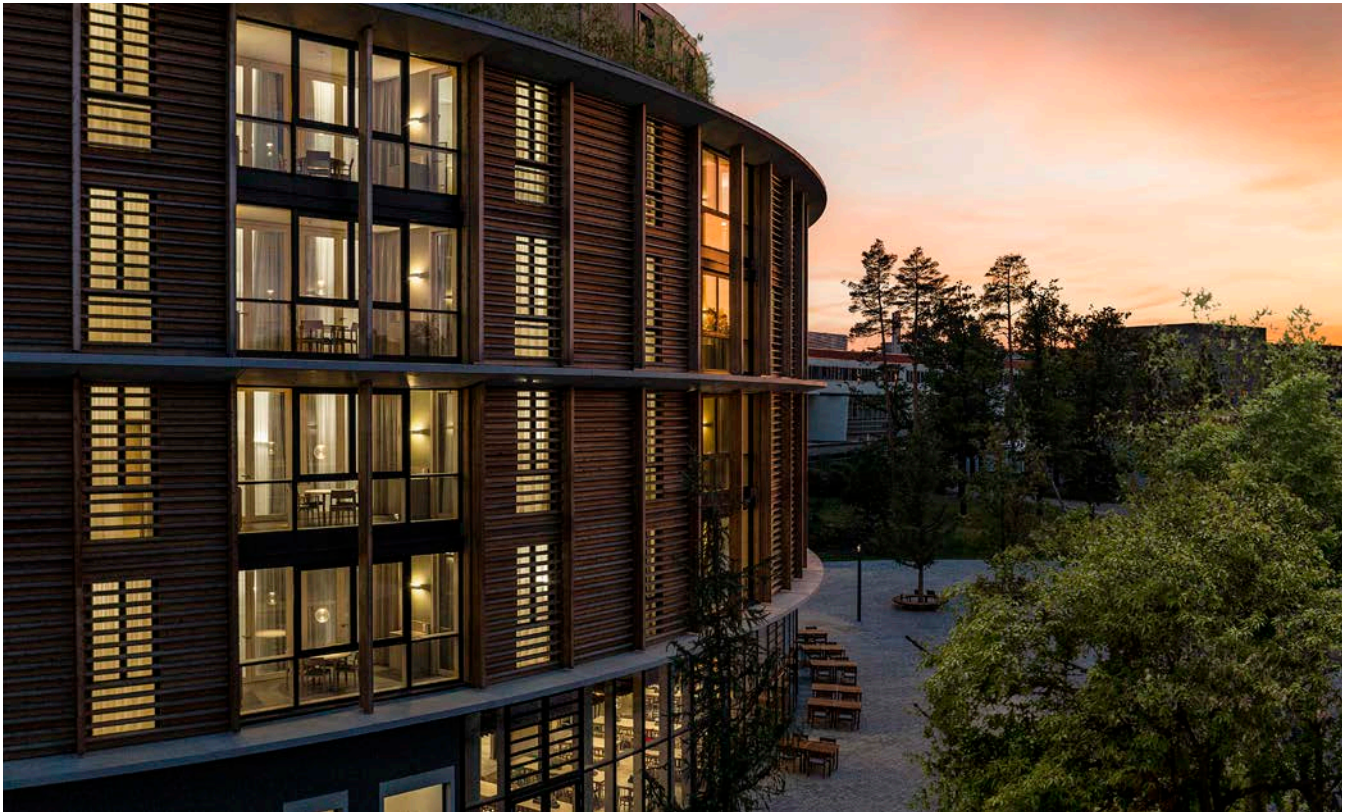


WALDKLINIKEN EISENBERG, TURINGIA



Facciata circolare in legno del nuovo edificio ospedaliero Waldkliniken, Eisenberg ©Gionata Xerra

IL LINGUAGGIO DEL DESIGN FONDE L'ESTETICA DELL'OSPITALITÀ CON LE ESIGENZE DEGLI OSPEDALI. L'OSPITE (LAT: HOSPES) DIVENTA IL PUNTO CENTRALE.

Il più grande
centro ortopedico
in Germania

Waldkliniken Eisenberg è il più grande centro ortopedico in Germania con una cattedra di ortopedia di fama internazionale presso l'Università di Jena, nel centro del distretto di Saale-Holzland nella Foresta della Turingia. L'architettura e l'interior design del nuovo campus sono risultati, secondo il Ministero della Turingia, il concept più ecologico, sostenibile ed economico. Il campus è progettato con l'obiettivo di promuovere la relazione tra lo spazio, la natura, e il benessere degli ospiti.

Standar
alberghieri per
un ospedale
pubblico

L'edificio circolare, con la sua facciata in legno locale, le 128 stanze di degenza e i 246 posti letto, accoglierà i pazienti ortopedici dopo le loro operazioni in un ambiente che mette consapevolmente al centro i suoi ospiti. Il design degli interni e dell'architettura risponde al concetto di "Hospitality": il linguaggio del design combina l'estetica dei progetti di hospitality con le esigenze del settore sanitario. Il focus è l'ospite (lat: hospes). L'architettura e gli interni hanno lo scopo di promuovere il processo di guarigione.

"Il paziente diventa un ospite!", Matteo Thun



Verande luminose collegano le stanze ©Gionata Xerra

Healthy Living

Immerso in un bosco, 55 alberi appena piantati circondano l'edificio circolare costruito in legno, materiale chiave della struttura. È stato dato ampio spazio al verde, sia all'interno che all'esterno dell'edificio, sono stati scelti materiali naturali, grande importanza è stata data alla luce e alle combinazioni cromatiche ed è stata studiata una profonda interazione tra interno ed esterno.

Il concept degli interni, grazie ad una particolare disposizione degli spazi, offre ai pazienti la possibilità di ritirarsi e godere di privacy anche nelle camere doppie per via del layout a forma di Z. Ampie verande collegano le camere, tutte con vista sulla natura circostante o sul cortile interno.

Healthy Food

Quattro diversi luoghi culinari, assumono quattro diversi compiti: il bar della hall accoglie ospiti e visitatori con snack e bevande. Con vista sul verde cortile interno, il ristorante "La Piazza" inondato di luce naturale con 100 posti a sedere per i pazienti costituisce il punto centrale dell'edificio. I dipendenti vengono al "Bistro" per una pausa culinaria in un'atmosfera ricreativa e una cucina raffinata serve l'area riservata ai pazienti. La cucina: fresca e sana con prodotti locali.

Efficienza, funzionalità e facilità d'uso

Hospitalexpert HDR GmbH ha supportato Matteo Thun e il suo team nella progettazione e nella realizzazione in termini di efficienza, funzionalità e facilità d'uso del nuovo edificio. Al fine di delineare secondo le reali esigenze del paziente ortopedico e progettare in modo ottimale i percorsi e le stanze del personale, gli architetti hanno lavorato in stretto dialogo con i medici e il personale infermieristico del Waldkliniken.



Ristorante 'Matteo' ©Gionata Xerra

Progetto 3 Zeri

Il nuovo edificio è stato progettato secondo il principio dei 3 Zeri:

- Zero chilometri: vicinanza dei materiali da costruzione e competenze locali.
- Zero CO2: gestione energetica e minori emissioni.
- Zero rifiuti: gestione del lifecycle nel processo di costruzione e riutilizzo dei materiali.

Brand Image

Matteo Thun & Partners ha inoltre elaborato la company identity di Waldkliniken, seguendo lo stesso approccio dell'architettura e degli interni.

Dettagli

Architettura, interior design, lighting design, styling:

Matteo Thun & Partners

Cronologia: 2013 - 9.2020

16,500 metri quadri; 66,500 metri cubi di spazio totale.