



quiLIaume raMillieN
sarl d'architecture

—
lauréat AJAP 2016 décerné
par le ministère de la culture

—
n° ordre S16394
siren n° 799 646 070

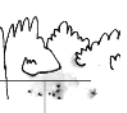
—
10 rue de picardie, paris III
76 rue saint-maur, paris XI

—
+33 (0)1 43 38 30 37

—
www.guillaumeramillien.fr
gramillienarchitecture@gmail.com

—
illustration de couverture
20 premiers projets de l'atelier rappro-
chés dans une ville fantasmée où réel
et imaginaire se côtoient, réconciliés.

eco-cite la garenne





Depuis 2008, notre atelier traite avec volontarisme, générosité et innovation, des projets aux échelles variées, depuis l'architecture jusqu'à l'urbanisme, nourrissant ainsi sa démarche des spécificités de chacune de ces échelles, et de leur complémentarité. A la manière d'artisans, nous considérons l'architecture comme une tradition à renouveler sans cesse, et pour ce faire puisons inlassablement parmi ses ressources propres : site, usages et matière.

Notre travail se fonde sur une sensibilité aux spécificités identitaires des lieux, saisies à travers leur mémoire, leur réalité et leur matérialité.

La prééminence de cette notion d'environnement - naturel, construit et culturel - nous fait considérer l'architecture, et l'exploration de ses formes, comme l'art de qualifier les interfaces entre un lieu, un espace public ou un paysage, et des usages circonscrits dans un espace physique.

Visant à une démarche environnementale intégrée, nos propositions s'attachent à se saisir des différentes formes d'énergies - humaines et naturelles - des lieux où nous intervenons, en préservant leurs ressources.

La singularité de notre architecture naît ainsi de l'expressivité retenue de formes qualifiant les usages abrités par un bâti dans son environnement particulier, et des atmosphères créées par la mise en œuvre de matières aux qualités sensuelles, poétiques et évocatrices.

Nous revendiquons une approche existentialiste et phénoménologique, qui se saisit d'un programme et d'un lieu pour viser à l'expérience réelle, physique et sensible de leur union, perçue à travers la diversité et l'intensité de leurs usages. L'habiter et la notion de domesticité trouvent dans cette approche une place majeure et fondatrice.

Notre attachement à la manifestation dans le réel de nos projets signifie un partage intense de ce processus avec nos maîtres d'ouvrages et nos entreprises. Afin que nos propositions soient un vecteur d'intérêts communs, nous développons le principe d'une " morphogénèse participative " qui interroge la représentation du projet au travers d'outils spécifiques, notamment le dessin à la main et la maquette.

Une méthode présentée à travers l'exemple de ce projet : **dessiner, mesurer, construire.**





Dans une ville fracturée par le passage de la voie ferrée, la transformation du quartier en "éco-cité" valorisante s'appuie sur les qualités préexistantes du site et la richesse de ses échelles :

- liaison douce avec le Centre-ville grâce à sa passerelle,
- proximité du Bois de la Garenne doué d'un riche patrimoine arboricole,
- culture ancienne et enracinée du jardinage en milieu urbain, et vastes espaces disponibles.

Le projet définit ainsi une structure forte et lisible d'espaces publics qui intègre le quartier à l'élaboration d'une continuité douce entre la Loire et le Bois.

En lisière de cette continuité, l'offre architecturale du quartier est renouvelée, enrichie d'une échelle domestique grâce à des formes architecturales singulières et variées, synonymes de nouveaux "modes d'habiter".

L'articulation des volumes bâtis tisse un lien entre les différentes échelles très marquées du quartier. Sans rupture, de la maison individuelle à la barre.

Les constructions sont proposées avec une densité mesurée afin de ménager la plus grande continuité possible du Bois à l'intérieur du quartier, et de constituer un axe paysager unifiant riche de séquences aux ambiances variées.

Une arborescence fine des eaux pluviales structure les espaces paysagers. Une trame de noues filtrantes accompagne les aménagements, les limites parcellaires et la topographie naturelle, participant, par sa lisibilité, du sens véhiculé par le projet.



avec (moe) : La Motrice (paysage)
bet VRD-Ingénierie (vrd)
bet Louis Choulet (fluides et HQE)
bet Altaïs (structures)
bet CS2N (économie)

pour (moa) : Nièvre Habitat

commande : Concours restreint, lauréat

programme : 34 logements collectifs groupés
et espaces publics

localisation : Fourchambault (58),
PRU La Garenne

surface : 2 500 m² sp/ 2 ha

budget : 3 650 000 € HT + 650 000 € HT

dates : 2012 - 2017

labels : BBC Effinergie (50 kWhep/an/m²)

caractéristiques : Mono-mur béton cellulaire (RdC)
Ossature Bois (Attiqes)
ECS thermodynamique sur air extrait
Toitures végétalisées
Récupération des eaux pluviales
Ecologie urbaine
Jardins potagers partagés

entreprises :
KELLER fondations spéciales | CELIK gros-oeuvre
| DBI enduits façades | CRUARD ossature et charpente bois | CRUARD bardage et couverture métalliques | LUTSEN étanchéité, zinguerie | DUTOUR menuiseries extérieures et intérieures | SERRURIE NOUVELLE serrurerie | BUJAN plâtrerie, isolation | SBPR peintures | DSP sols souples | CARREAUX3000 carrelage, faïence | GENEOL plomberie, sanitaires, chauffage | COLAS vrd | TARVEL espaces verts | CHIGNAC mobilier chène | OSIER DE GUE-DROIT saule tressé | AMS volets aluminium



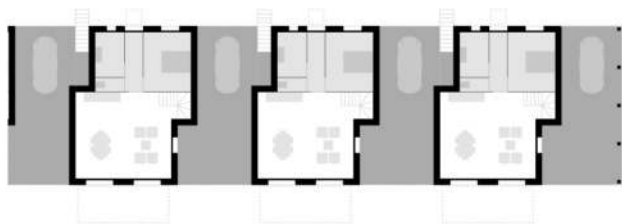


Garenne : allée du bois de la garenne,
(page ci-contre)

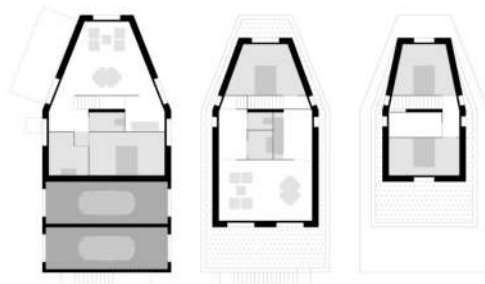
Garenne : pelouse des beaux jours et détail de vêtire. (ci-dessus, de haut en bas)
Garenne : cabanon et vue intérieure, (pages suivantes, de gauche à droite)



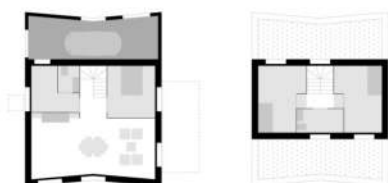
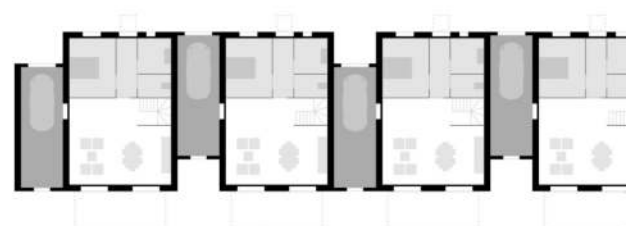
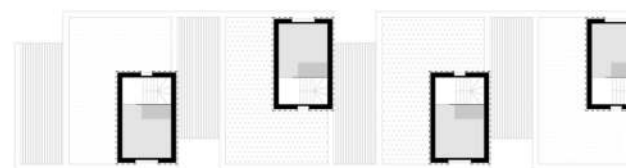




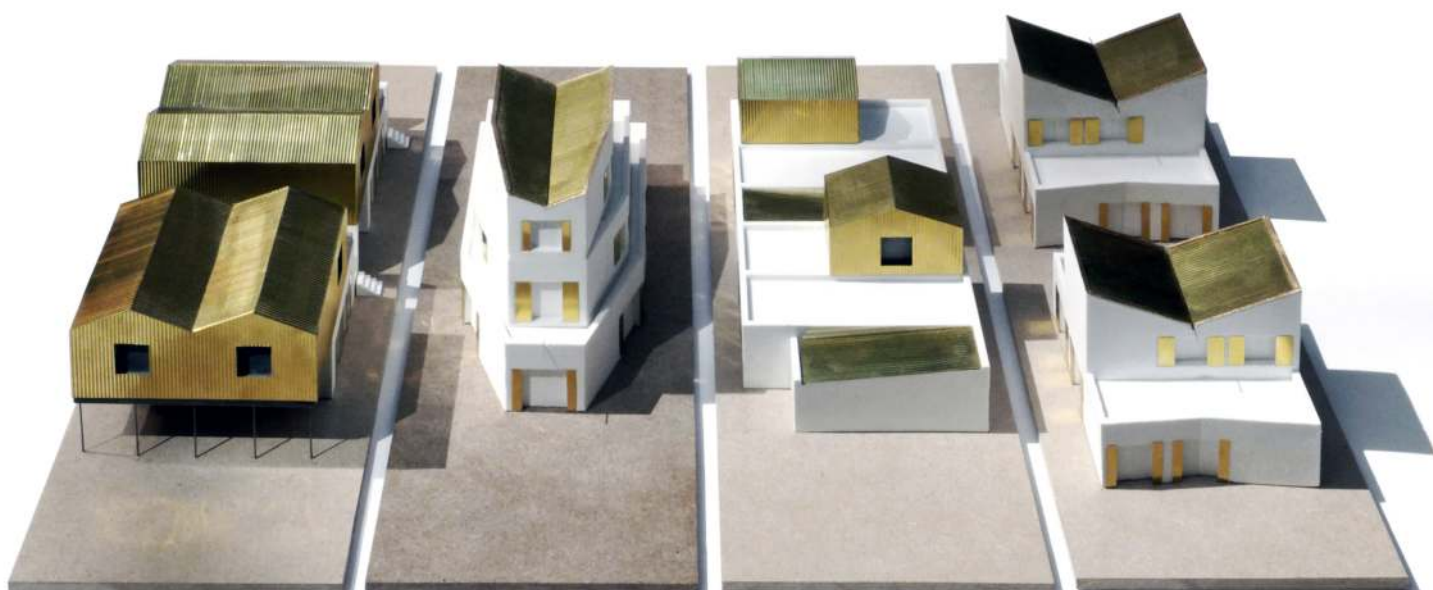
00000

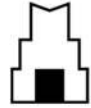


00000



(ci-dessus, de gauche à droite puis de haut en bas) éch.1/500°
Plans des logements 'Garenne', 'Lisière', 'Bosquet' et '8 Mai'.





Le projet propose quatre familles de logements adaptées à leur situation spécifique dans le quartier. Elles combinent les logements entre eux tout en veillant à préserver l'intimité familiale de chacun.

Les jardins cultivent l'imaginaire domestique de la maison individuelle. Les mitoyennetés puisent dans la tradition du bocage nivernais : clôtures en ganivelle, noues végétales et haies champêtres d'essences végétales locales et variées riches tant en termes visuels que de biodiversité.

L'expressivité architecturale des maisons joue du contraste simple entre minéralité du béton cellulaire enduit blanc et chatoiement du métal doré.

L'Eco-cité la Garenne construit une image renouvelée du quartier, fondée sur les thèmes de solidarité, de qualité de vie "urbaine", et de développement durable. Elle favorise le "vivre ensemble" en combinant l'univers de la maison individuelle à celui d'espaces publics partagés.

Maquette de 'Lisière'. Vues intérieures et extérieure. (ci-dessus et ci-contre)
Maquettes des quatre familles de logements. (page ci-contre)



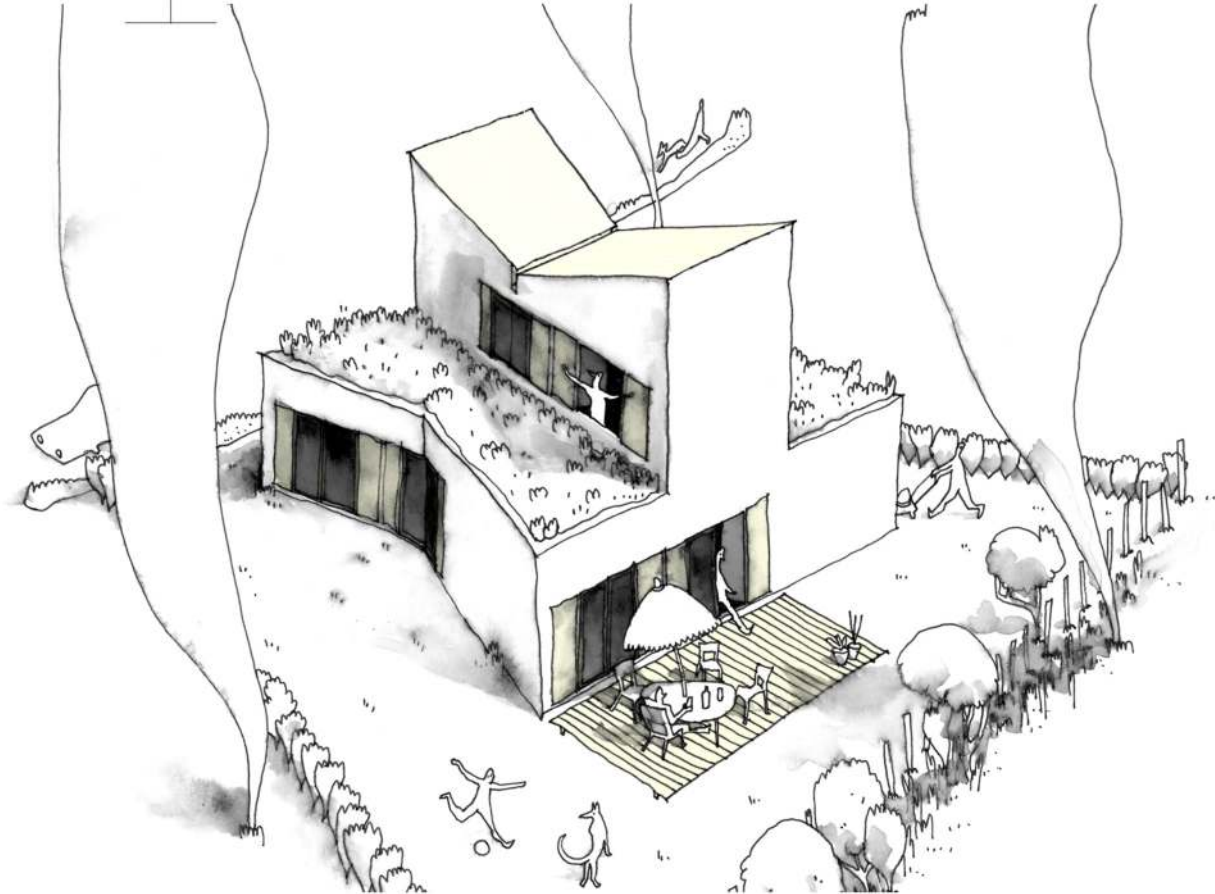


Lisière : promenade des jardiniers et vue sur 8 Mai. (ci-dessus, de haut en bas)
Lisière : pelouse des beaux jours. (page ci-contre)



Bosquet : clairière des jeux et promenade des jardiniers. (ci-dessus, de haut en bas)
Bosquet : porte du vieux chêne. (page ci-contre)






PRU de la GARENNE

Phase 1 (2013-2015) :
démolition 40 logts
Phase 2 (2015-2017) :
reconstruction 34 logts + résidentialisation

TYPLOGIES & SURFACES

Type 2 (10) :					
6 logements intermédiaires	54 m ²	Type 3 (18) :	6 logements intermédiaires	71 m ²	
4 maisons duplex	50 m ²	4 logements intermédiaires	74 m ²	Type 4 (6) :	
		8 maisons en duplex	74 m ²	6 maisons en duplex	87 m ²



merci

—
Guillaume Ramillien

—
architectes :
Estelle Morlé
Benoît Dumont
Susie Kim
Thibault Girardi
Facundo Forchino
Eric Zimmerli
Laura Chérubin
Marc Rousseau
Nais Campedel
Guillaume Pinton-Delteil

—
stagiaires :
Laure Baubion
Darius Chambrin
Pierre Gérard-Bendele
Florian Bichet
Victor Marqué
Lucie Palombi
Victoria Mure-Ravaud
Elise Rambaud
Guillaume Thiaw-Wing-Kai
Alexandre Laporte
Alice Morin
Florian Boutin
Aurélien Rousselle
Javier Vera Constante
Vanille Guichard

—
dessins, textes et photographies
Guillaume Ramillien Architecture

