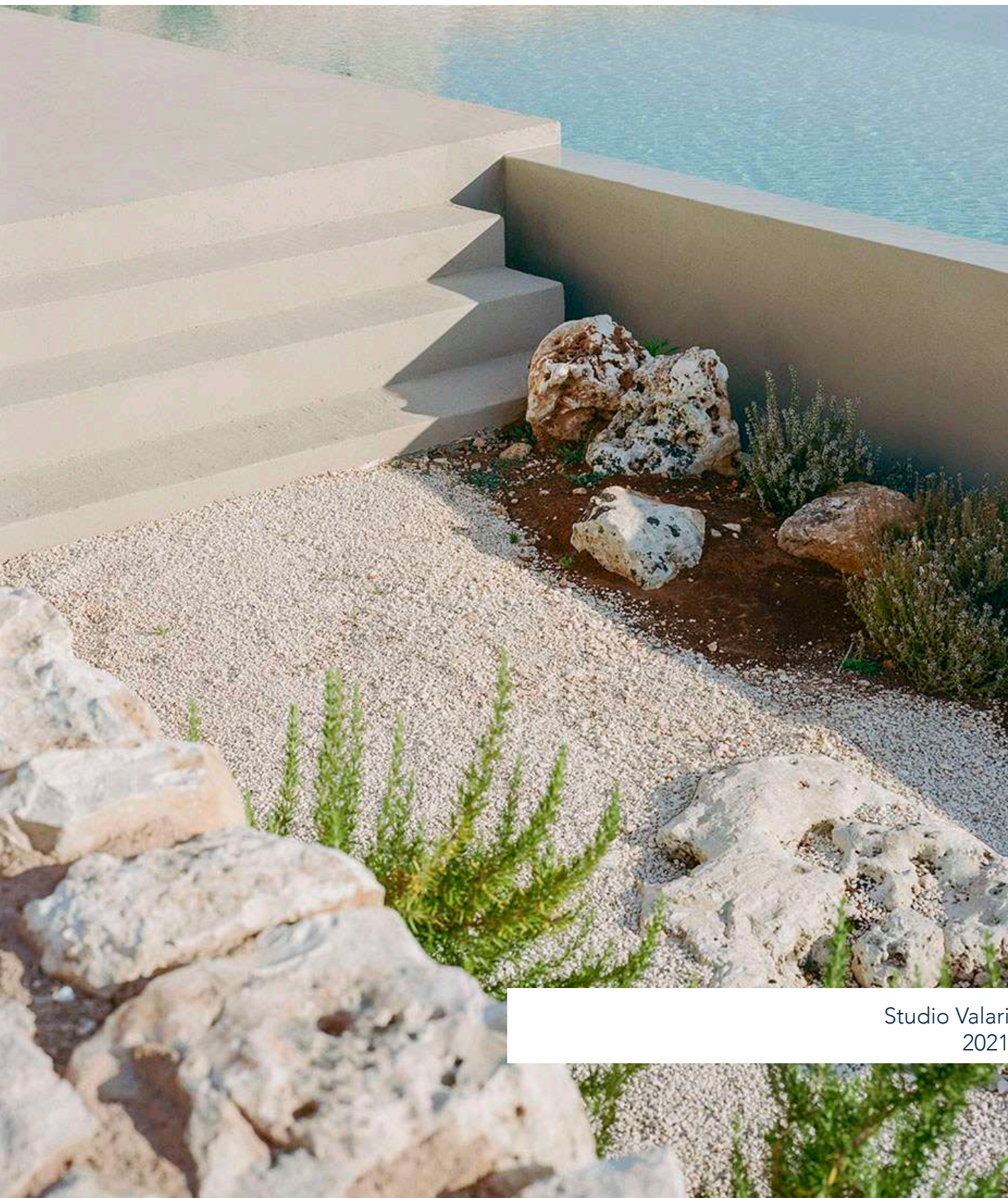


#MASSERIABELVEDERE

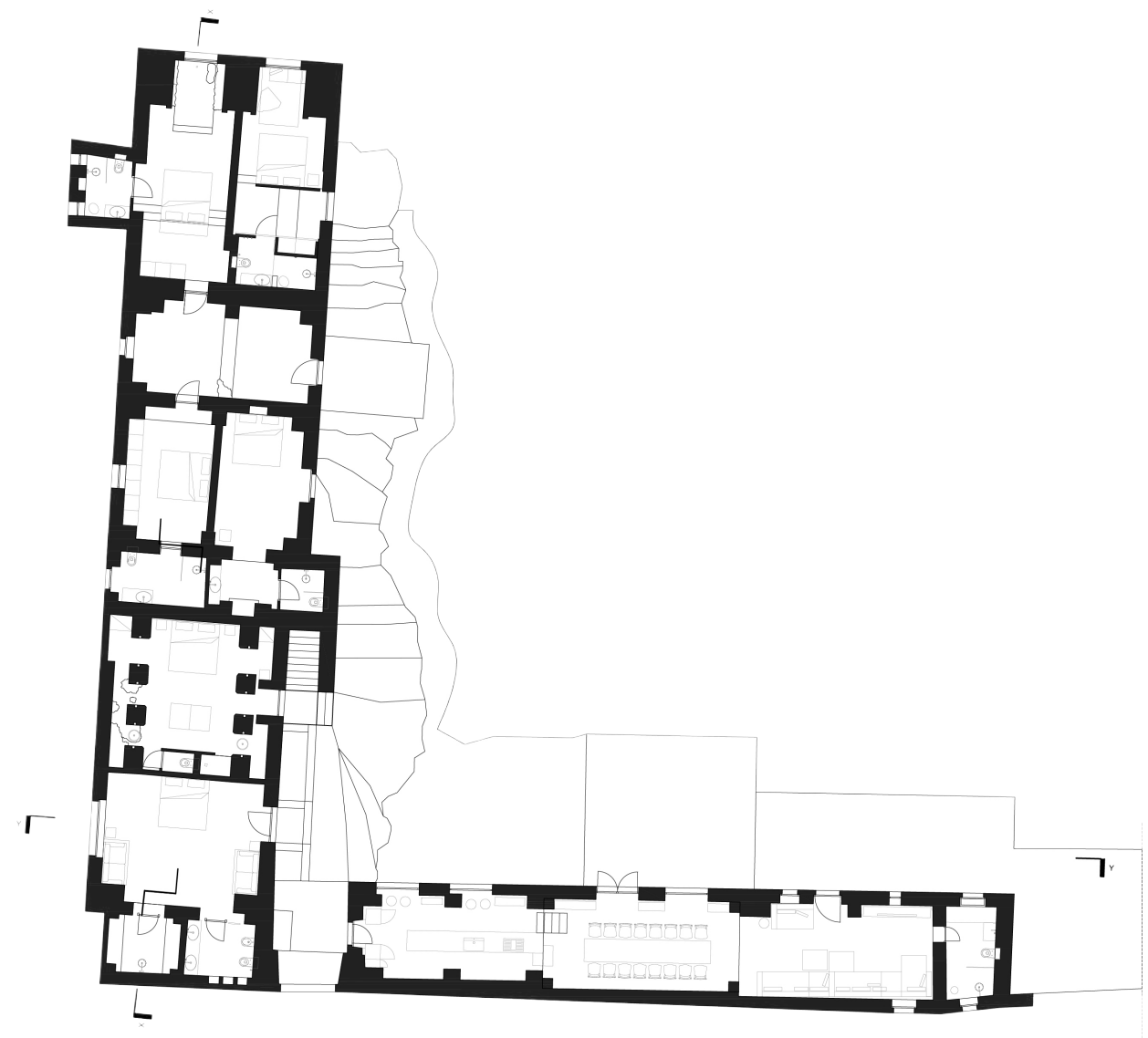


Studio Valari
2021

Lo Studio Valari ha recentemente concluso il progetto di riqualificazione di Masseria Belvedere, una masseria del '600 in Contrada Belvedere, a Carovigno in Valle d'Itria.

Lo Studio Valari ha recentemente concluso il progetto di riqualificazione di Masseria Belvedere, una masseria del '600 in Contrada Belvedere, a Carovigno in Valle d'Itria. Situata in un ettaro e mezzo di terreno, che comprende inoltre un uliveto secolare, la masseria presenta una struttura a L, interamente in pietra e voltata in tutti i suoi ambienti, e un'ampia vista sulla costa adriatica. L'intervento nasce dalla volontà del cliente di individuare un'opportunità d'investimento in Puglia nel settore turistico, in particolare per un target straniero e medio alto, che offrisse una casa vacanze per grandi gruppi familiari o ritrovi aziendali.

"A differenza di uno studio di architettura classico, con Valari intendiamo offrire un servizio più ampio, che mette a frutto non solo le nostre capacità progettuali, ma anche manageriali, oltre alla profonda conoscenza del territorio: la gestione dei sopralluoghi, l'interazione con le agenzie, prendersi carico di tutta la fase preliminare della scelta del lotto : essere insomma un vero e proprio consulente a fianco del cliente, come riteniamo si debba in qualche modo evolvere la figura dell'architetto per questo tipo di operazioni e come abbiamo fatto per il progetto di Masseria Belvedere" illustrano gli architetti Nicolò Lewanski e Federica Russo, partner di Valari.





L'idea progettuale

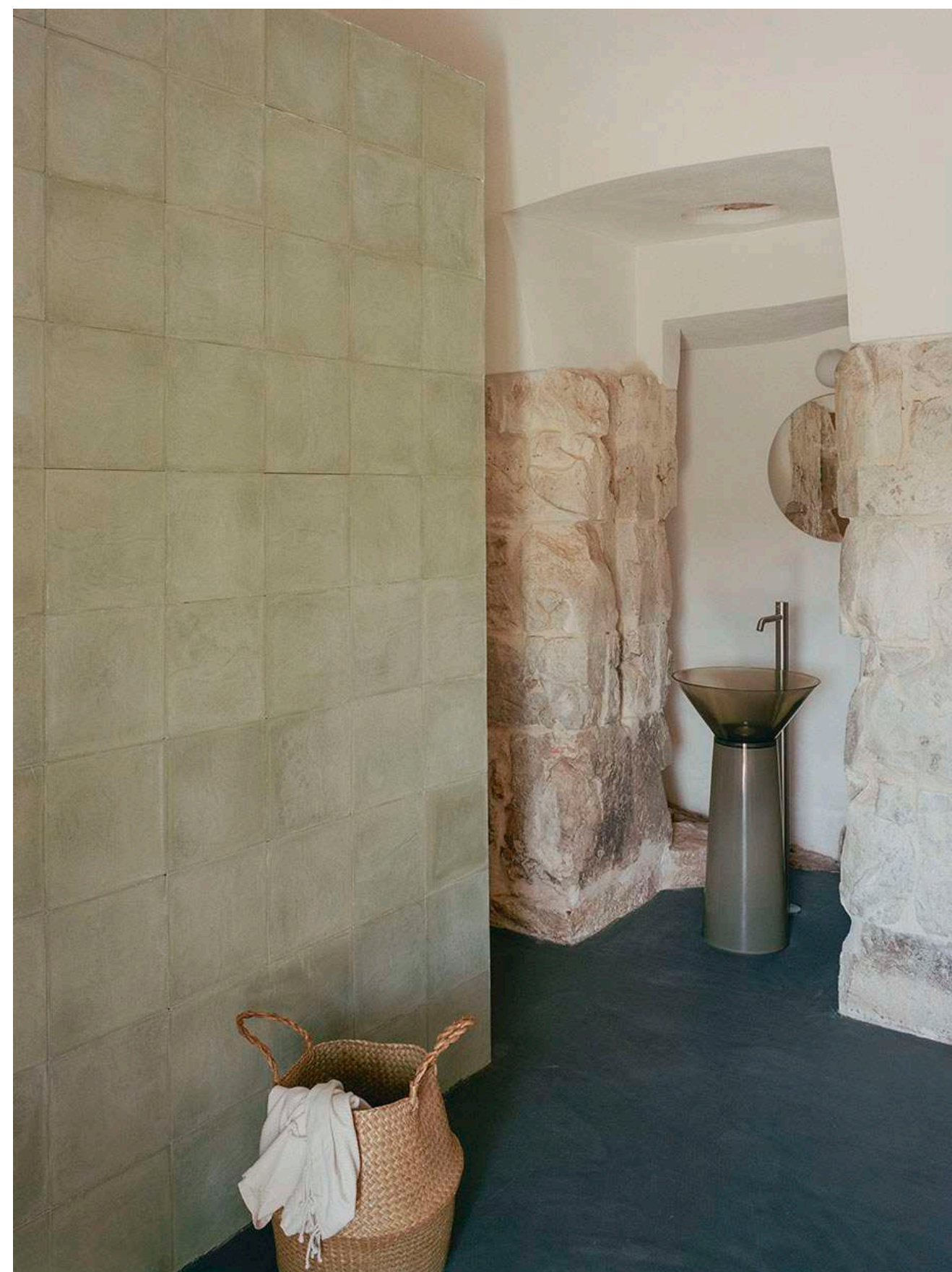
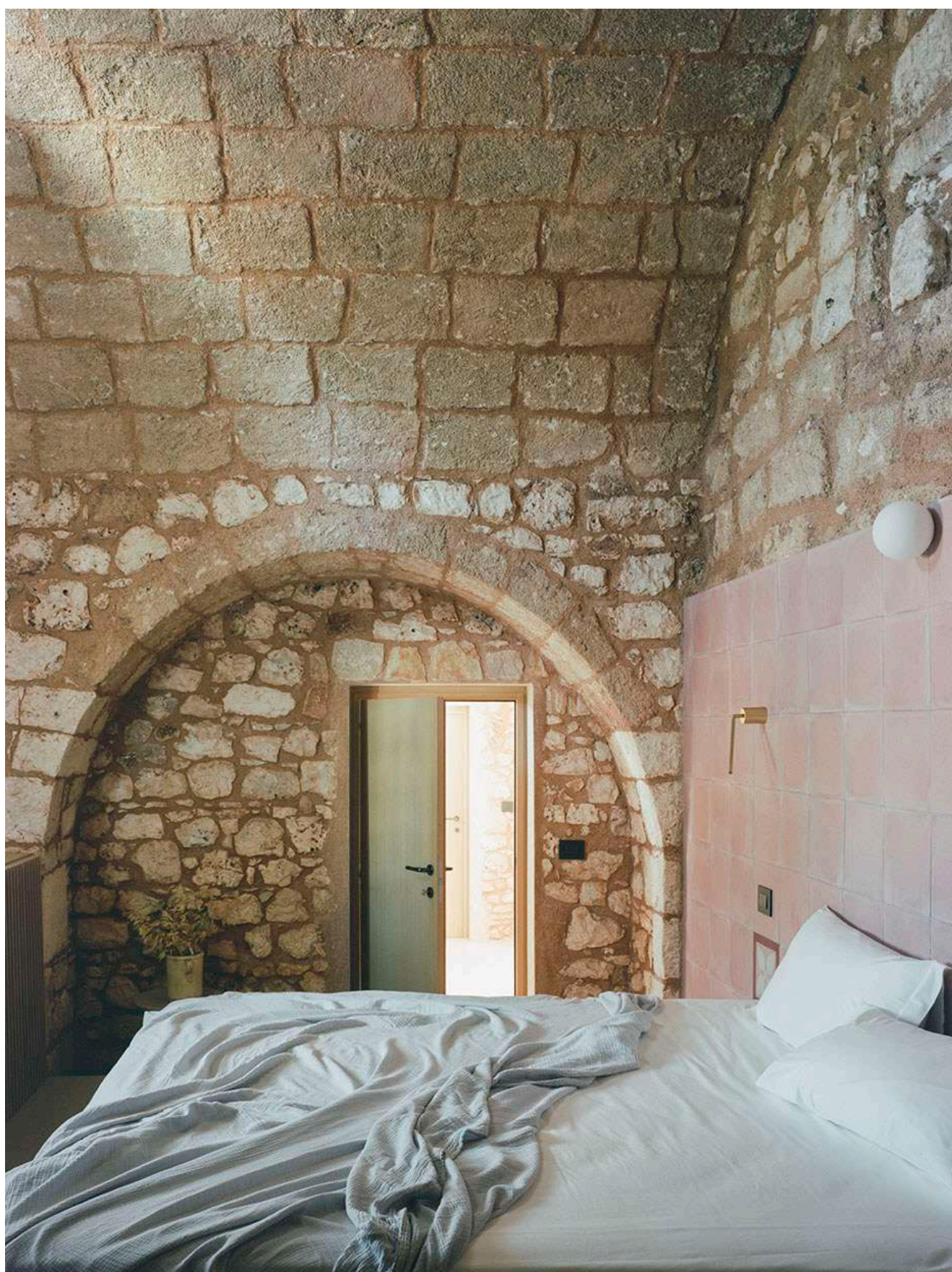
Il progetto curato da Valari ha previsto la ristrutturazione dell'edificio di Masseria Belvedere esteso per 500 mq, in parte su due livelli, che ora ospita 8 camere doppie, e 8 bagni nel volume esistente a due piani; prevede inoltre una sala yoga al piano terra, e una games room con cocktail bar. Il piano terra che affaccia sul mare ospita la zona giorno, uno spazio unico a due livelli che segue il pendio della roccia, ed include cucina, sala pranzo e salotto.

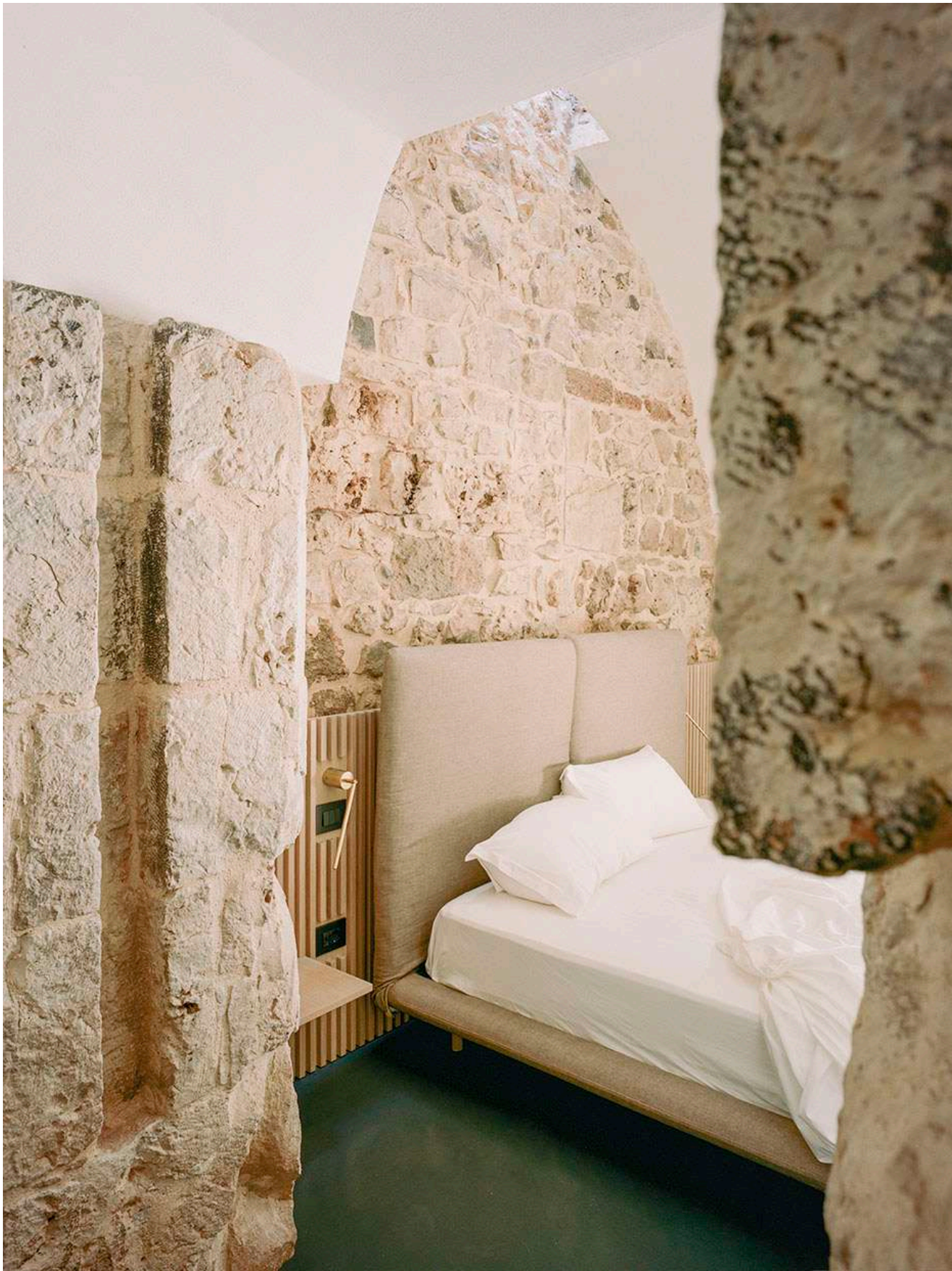
All'esterno, la piscina a sfioro corre parallela alla zona giorno e all'orizzonte del mare, accanto il solarium, il focolare e una cucina esterna, una seconda zona pranzo e living; al primo piano la terrazza da cui godersi il tramonto, ospita la jacuzzi. L'idea progettuale della masseria è stata guidata dalla volontà di accogliere gli ospiti creando spazi amplificati nelle loro infinite possibilità.

"Progettare per noi significa creare spazialità che non esistevano prima, aprire viste che erano occluse, svelare luoghi non accessibili. Disegnare il progetto della masseria è stato questo: costruire una serie di semplici geometrie che permettessero relazioni conviviali fino ad allora inesistenti."







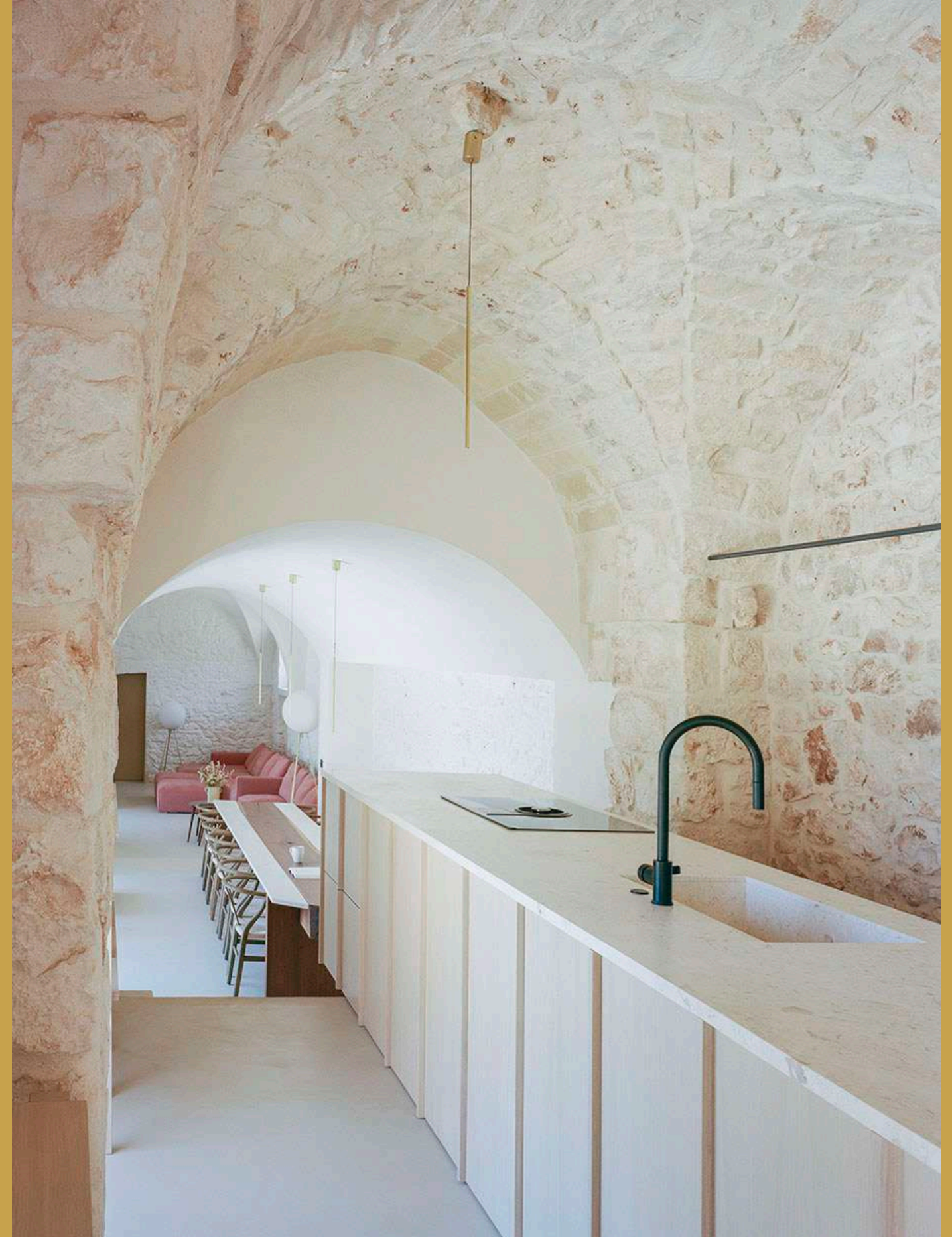




Prima dell'intervento l'edificio si presentava come una rovina di pietra su roccia, ed è proprio questo forte carattere materico che ha condotto gli architetti nella declinazione dell'intervento contemporaneo su un edificio esistente così potente.

"Una delle urgenze del progetto è stata inoltre capire come unire un approccio architettonico contemporaneo ad una preesistenza di questo tipo.

Abbiamo deciso di lavorare in prevalenza sugli elementi orizzontali, individuando geometrie di connessione orientate verso il mare, a sottolineare la direzione primaria del progetto: la cucina e il tavolo da pranzo, allineate nel lungo spazio della zona giorno a diversi livelli, il bancone del bar al primo piano che accompagna lo sguardo verso la terrazza e il mare; oltre alla piscina, la vasca sul tetto e le pedane esterne, parallele all'orizzonte."



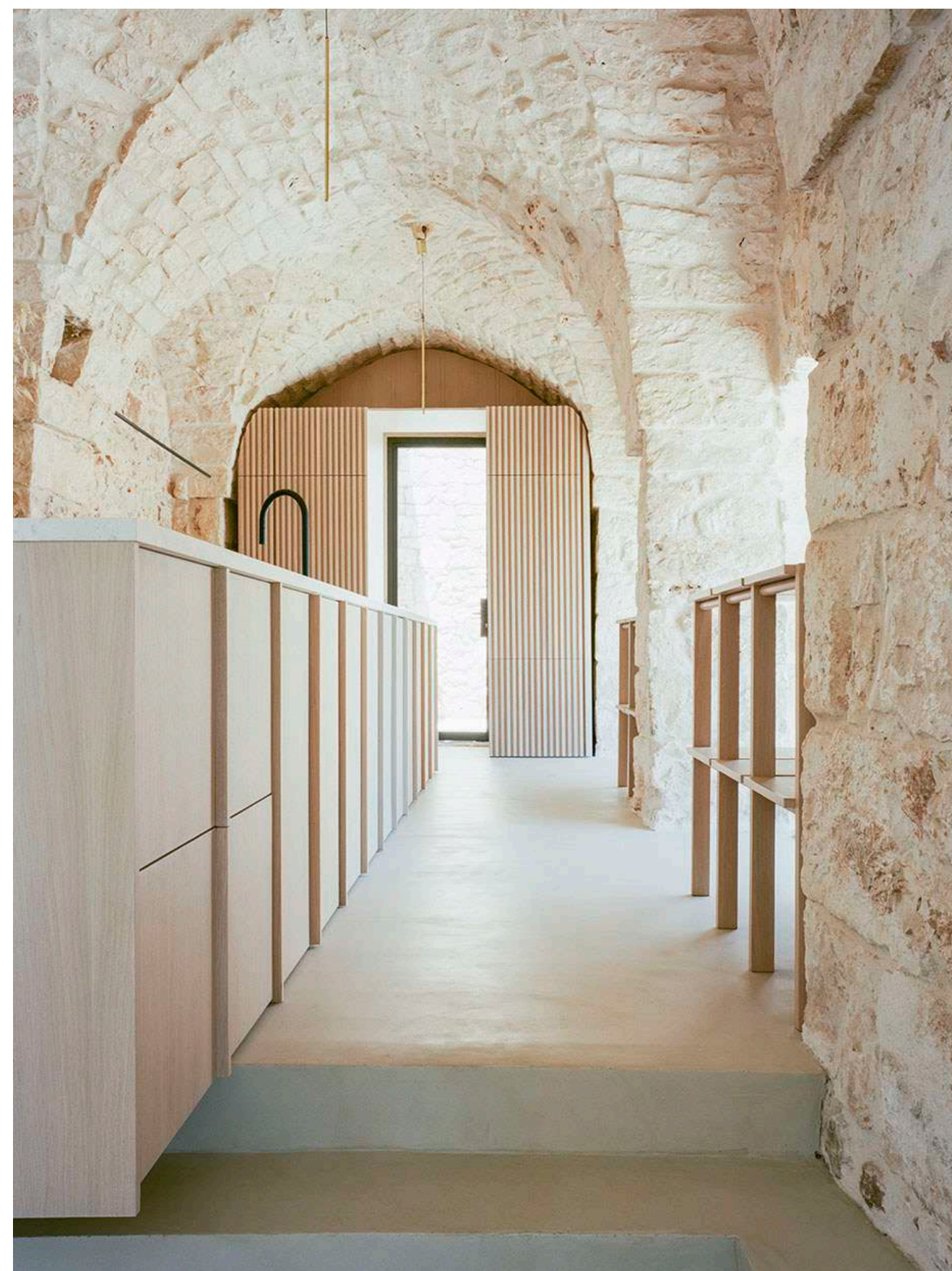


i materiali

Valari ha inoltre intrapreso uno studio dettagliato dello stato di fatto della masseria, così da valutare il miglior **moodboard progettuale**. Studiando la maternità dell'edificio - i pavimenti di roccia, i muri di pietra e le volte, le varie orditure, i differenti tipi di pietra, le porosità, la diversa malta - e lo stato di conservazione, ovvero i diversi tipi di posa in opera, alcuni pezzi storici altri più recenti, alcun con pietre di recupero e alcuni più preziosi - sono state definite le scelte progettuali.

In alcuni casi si è optato per mantenere il carattere roccioso, lasciando che la collina entrasse nel progetto; in altri casi invece, dando più spazio a materiali contemporanei : microcemento e intonaco per garantire superfici omogenee e continue dai colori neutri, il legno di rovere sbiancato degli arredi fissi, il marmo di Arpicena, i toni caldi e naturali degli arredi e dei tessuti hanno contribuito a dare una maggiore domesticità al manufatto rurale.







*“ Era per noi importante scegliere materiali che potessero aggiungere un’idea di comfort alla complessità della masseria. Le linee sottili degli infissi in acciaio scuro, gli arredi esterni in metallo colorato, le luci interne in ottone, come la linea di sanitari e rubinetteria, tutti elementi scelti per delineare un contrasto tra l’esistente e il nuovo intervento così da arricchire la percezione dello spazio” - concludono gli architetti. Gli accenti di colore lasciati alle cementine, agli arredi o ad alcune lampade. La selezione dei materiali va a sottolineare il forte legame al territorio, e la ricerca condotta con aziende locali, volta a scoprire e riutilizzare in chiave contemporanea materiali e **manodopera pugliese.**”*



Il landscape

"Abbiamo inoltre scelto di replicare all'esterno ogni spazio di socialità interno, il contesto e la cultura pugliese non ci permettono di trascurare la vita degli ospiti all'aperto.

Nel progetto di landscape, in collaborazione con l'Arch. Simona Serafino, oltre alla zona piscina, abbiamo immaginato numerosi ambiti: il giardino roccioso, l'orto, l'aranceto che ora ospita anche un campo da beach volley e l'uliveto secolare con la zona amache"







valarí

Valari è uno studio di progettazione fondato dagli architetti Nicolò Lewanski e Federica Russo nata per seguire processi progettuali e guidare gli interessi di investimento immobiliare in Italia, anche da parte di soggetti stranieri.

Prima della cura del progetto, Valari accompagna il cliente in una consulenza tout court, attraverso una serie di servizi e una squadra di diversi professionisti che affiancano gli architetti, e con cui valutare l'operazione da un ogni punto di vista, da quello economico e dei finanziamenti europei, alla gestione strategica, dai sopralluoghi, alla relazione con i fornitori locali.

Valari vuole porsi come un ponte tra l'esigenza espressa da una clientela internazionale e la potenzialità che il territorio e il patrimonio italiano offrono.

crediti

Masseria Belvedere

Cliente : Puglia Investimenti Turistici srl

Tipologia : Masseria – ricettivo/hospitality

Anno : 2019 – 2021

Luogo : Contrada Belvedere, Carovigno, Brindisi, Puglia, IT 72012

Superficie : 520 mq, Area totale : 1 ha

Fornitori : Alba Falegnameria – Falegname Roberto Rosati – Azzolini Nicola
Marmi – Secco Sistemi– De Filippi Pavimenti -Davide Groppi –Artemide-Flos-
Vesoi – Roda – Emu – Blanc d'Ivoire - Matter of Stuff – Roolf Living– OFYR
– AK47 - Linealight - SITS – HKliving - Spazio Sogno
IMPRESA GDO srlu

Landscape design : Arch.Simona Serafino

Foto : ©Lorenzo Zandri

Video : @Antonio Visceglia



INFO & materials

Lucia Bosso

lucia.bosso@basedarchitecture.com +39 338.3226379

Elena Morgante

elena.morgante@basedarchitecture.com +39 329.2489021

www.basedarchitecture.com