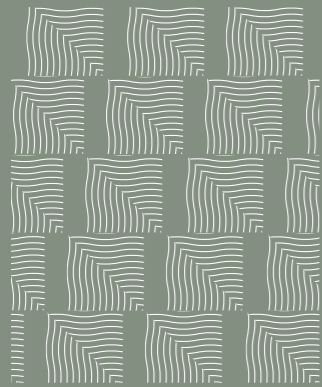


QUAI OUEST
-
DOSSIER DE
PRESSE
-
AVRIL 2017

Brenac & Gonzalez & Associés



Nom projet : QUAI OUEST

Programme : réhabilitation édifice tertiaire

Superficie : 16 500 m²

Début : 2012

Livraison : 2016

Maitrise d'ouvrage :

Emerige

Maître d'œuvre d'exécution :

Calq

Architecte :

Atelier d'Architecture Brenac & Gonzalez et Associés

BET fluides/Conseil environnement

Artelia

Acoustique

Acoustique & Conseil

BET structure

Artelia

BET façades

VSA

Bureau de contrôle

Socotec

Paysagiste

Jean-Michel Rameau

CONTACTS

Agence

Atelier d'Architecture
Brenac & Gonzalez et associés
36, rue des Jeûneurs
75002 Paris
T. 01 43 55 85 85
bg.archi@wanadoo.fr
www.brenac-gonzalez.fr

Visuels

Pour visualiser les photographies
et documents techniques :

Lien : joomeo.com/Metropolis
Nom d'utilisateur : BRENAC&GONZALEZ
Mot de passe : PRESSE

Afin de les télécharger :
info@metropolis-paris.com

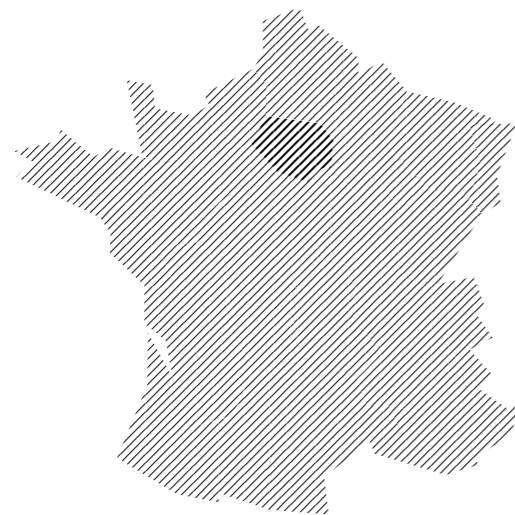
Crédits photos : Sergio Grazia / Stefan Tuchila

Presse

METROPOLIS
COMMUNICATION
Chloé Habig & Olivia du Mesnil
du Buisson
8, rue Legouvé
75010 Paris
T. 01 42 08 98 85
info@metropolis-paris.com
www.metropolis-paris.com







La bâtiment Quai Ouest situé à Boulogne-Billancourt et appartenant au groupe AXA présente une façade de 150 mètres largement exposée. Le bâtiment est l'objet d'une restructuration lourde et dans ce cadre, les façades représentent un enjeu tout particulier, aussi bien en terme d'image qu'en termes énergétique et environnemental.

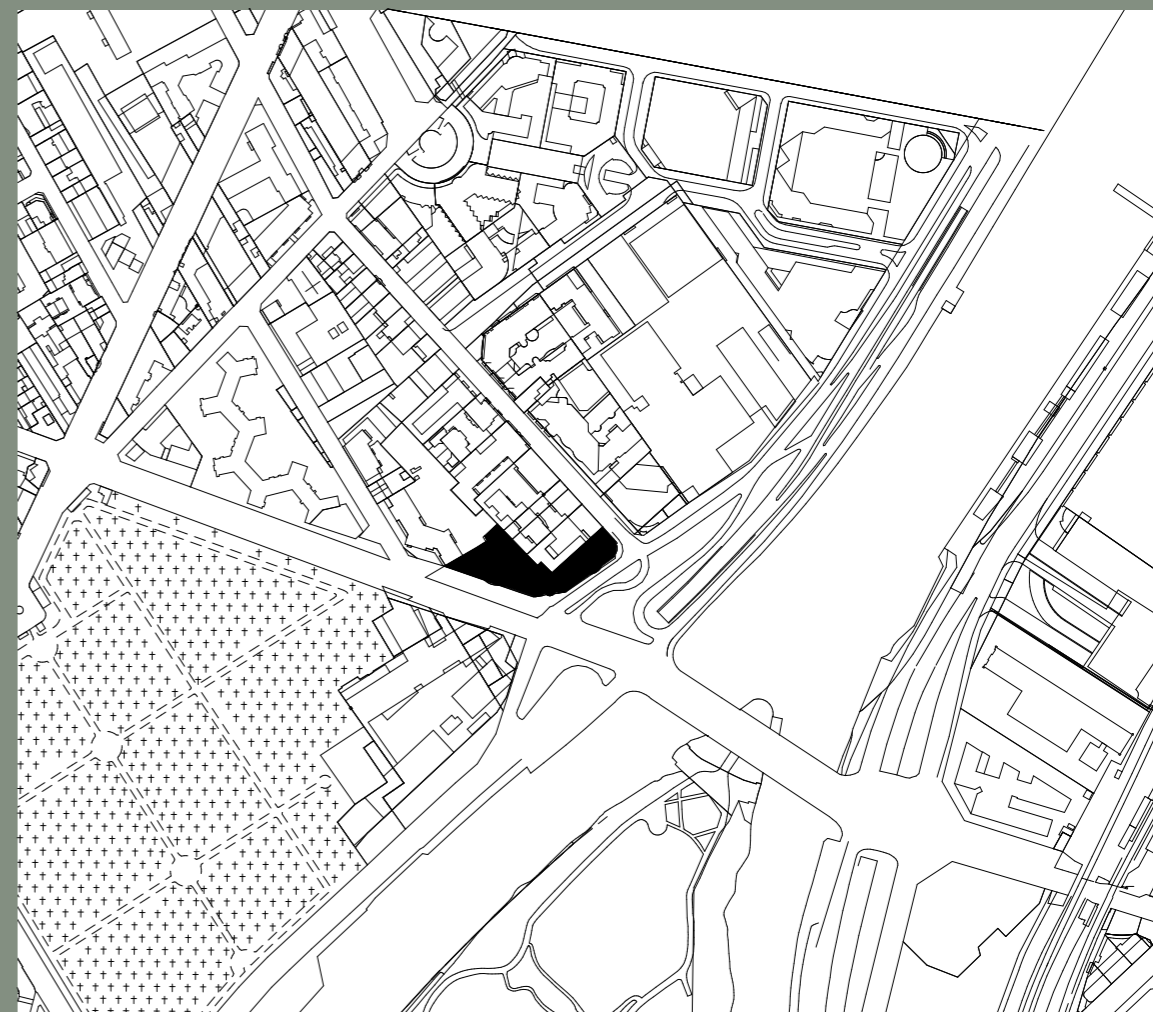
Une analyse rapide laisse entrevoir un grand nombre d'atouts : une belle position dans le triangle des médias, face à Canal plus et TF1, une bonne visibilité sur 150m de long, une exposition parfaite au sud et à l'ouest, une structure saine et flexible, propice à une mise à niveau.

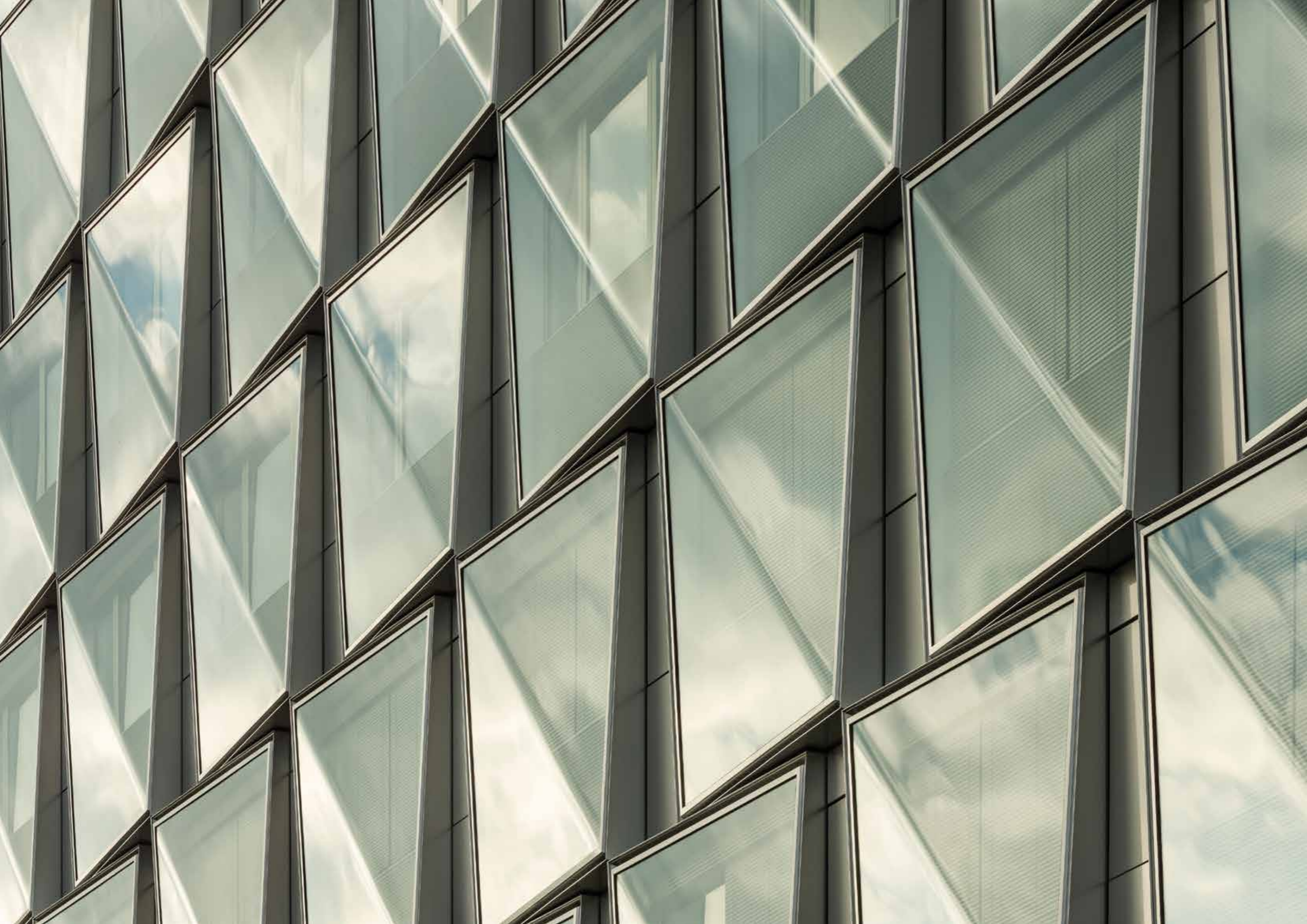
Pour autant, le projet doit corriger un certain nombres de points négatifs : exposition aux bruits routiers, absence de protection solaire sur des façades très exposées, désuétude de l'image architecturale qui affaiblit la présence de l'édifice, ancrage au sol ambigu et résiduel qui pénalise le rez-de-chaussée.

Posé ce constat, le projet de façade corrige les problèmes soulevés tout en tirant parti des potentialités du site. Il unifie les volumétries, renforce la transparence et la visibilité du hall et change la perception de l'échelle en regroupant trois trames, soit 4,05 m.

Avec ses façades prismatiques, l'édifice Cristal fabrique une identité spécifique et reconnaissable qui joue sur la perception de l'échelle et réactualise l'esthétique de l'édifice au service de la performance environnementale.

Il en résulte une image élégante et précieuse, à l'image d'un joyau cristallin, scintillant au soleil.





=

=

Ce bâtiment construit au début des années 90 ne correspondait plus aux standards tertiaires internationaux. Il a été envisagé par le client de restructurer lourdement le fonctionnement général de l'édifice pour palier à la fois à son obsolescence, pour l'adapter aux nouvelles normes environnementales et offrir une nouvelle identité architecturale à l'édifice.

Après un diagnostic structurel et des sondages sur le mode de fabrication des façades, il est prévu une nouvelle disposition fonctionnelle, spatiale et un système de façade basé sur une double peau ventilée de verre à l'intérieur de laquelle est positionnée la protection solaire.



Détail Coupe générale

A - Caisson ventilé

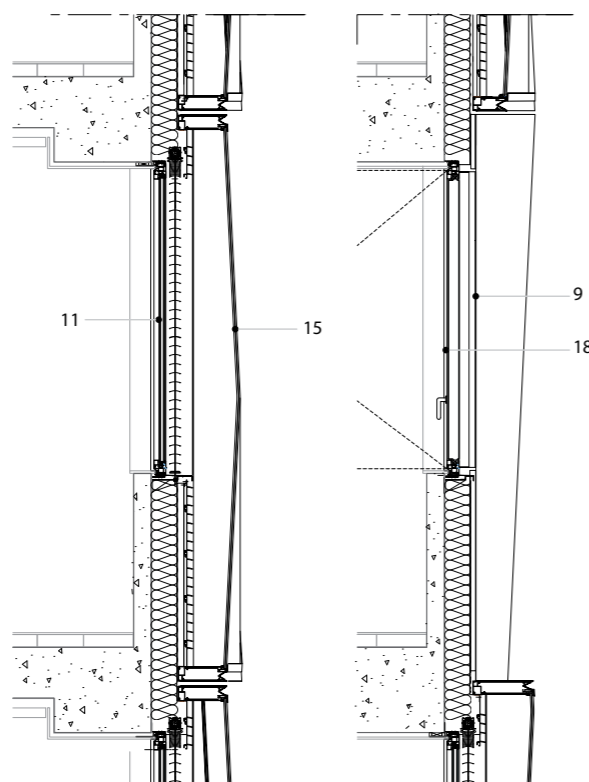
11 - ouvrant entretien

15 - caisson ventilé

B - Chassis ouvrant

9 - Casette aluminium polie anodisée

18 - Châssis ouvrant





La proximité du fleuve a orienté le projet vers la recherche d'un scintillement changeant. Pour obtenir cet effet, les panneaux de verre sont pliés en diagonale, créant deux triangles séparés par une arête vive, le premier reflète le ciel, le second les mouvements incessants de la ville.

Ce manteau prismatique aux reflets mouvants et cristallins joue sur la perception, l'échelle, l'accumulation, la transparence; il crée par la qualité du matériau et la préciosité de sa mise en œuvre, une identité forte qui va accompagner la seconde vie de l'édifice.





=

=

Côté jardin, en cœur d'îlot, la matière du bois s'est substituée à l'aluminium, les stores en toiles colorées étant quant à eux remplacés par des stores à lames aluminium. D'un point de vue technique, les solutions proposées étaient plus performantes que le projet initial, les matériaux utilisés étant plus résistants aux chocs et au vent.

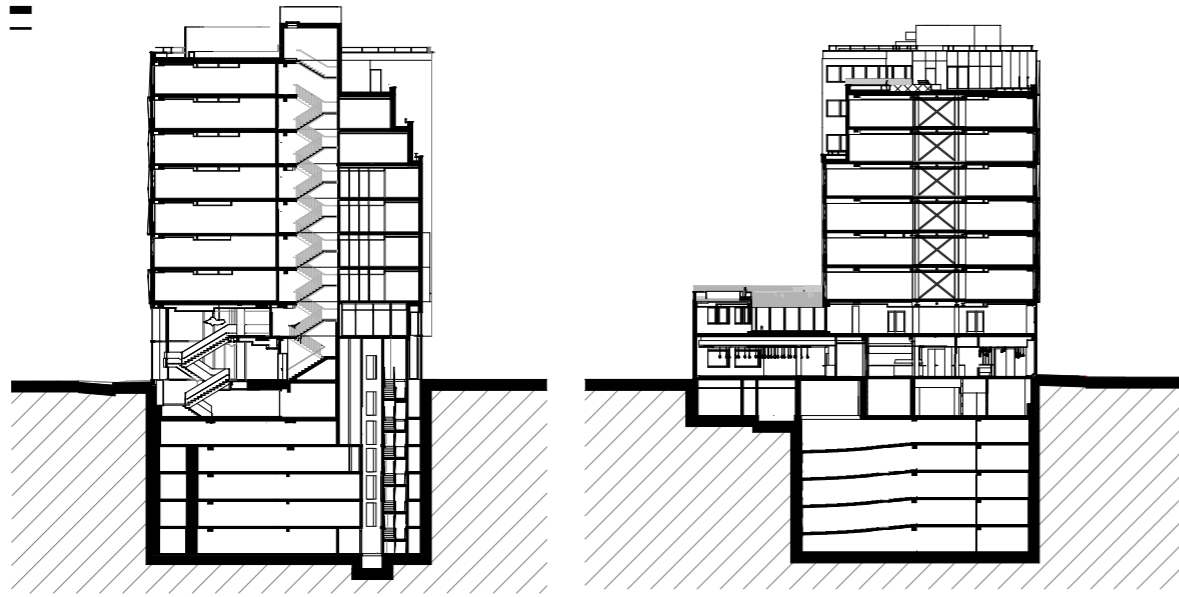
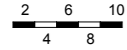


DOCUMENTS
TECHNIQUES

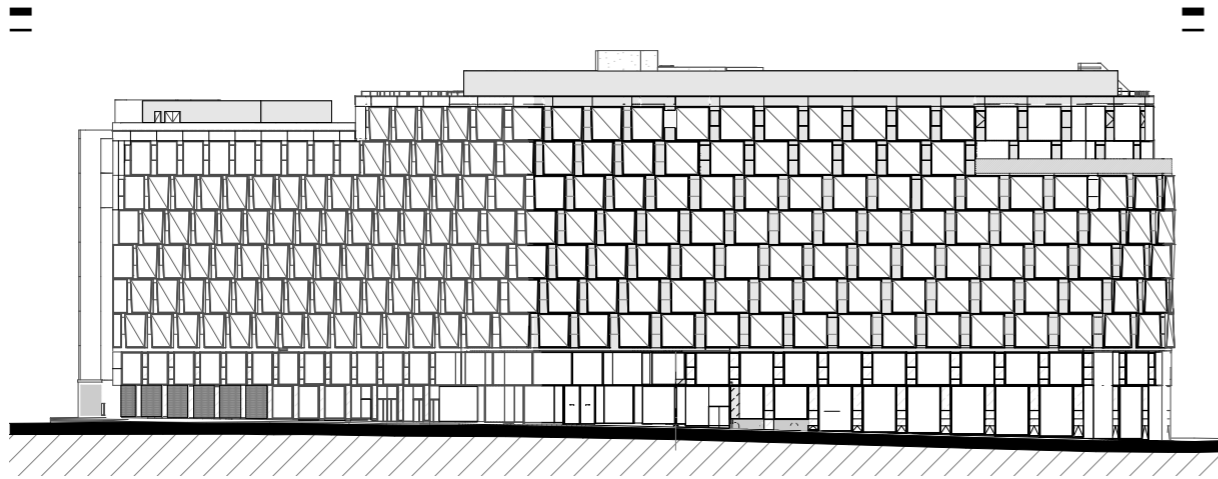
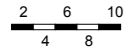
PLANS
COUPES
ÉLEVATIONS
DÉTAILS

coupe AA
coupe BB

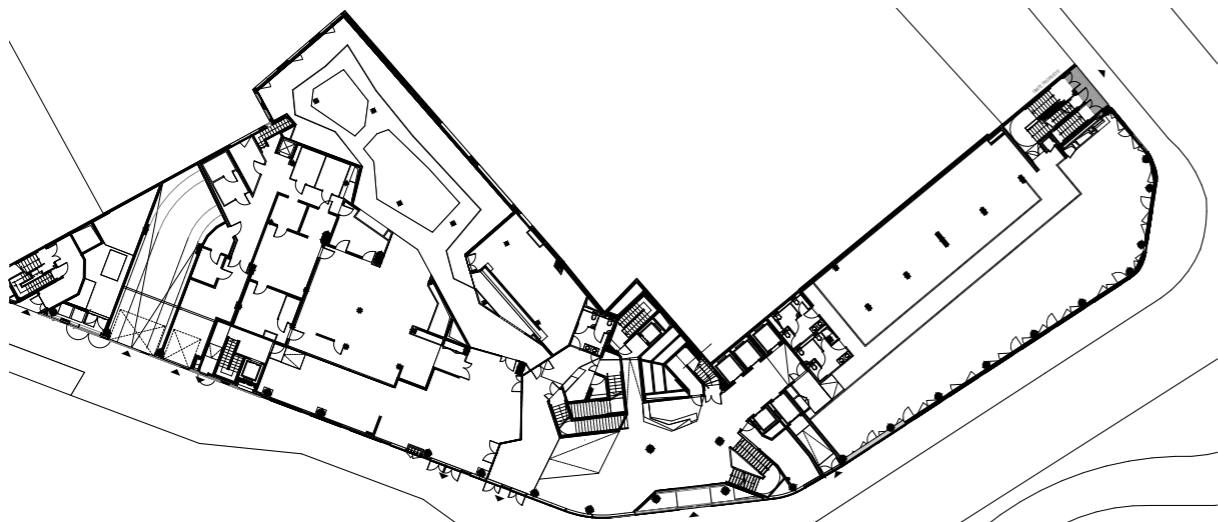
échelle



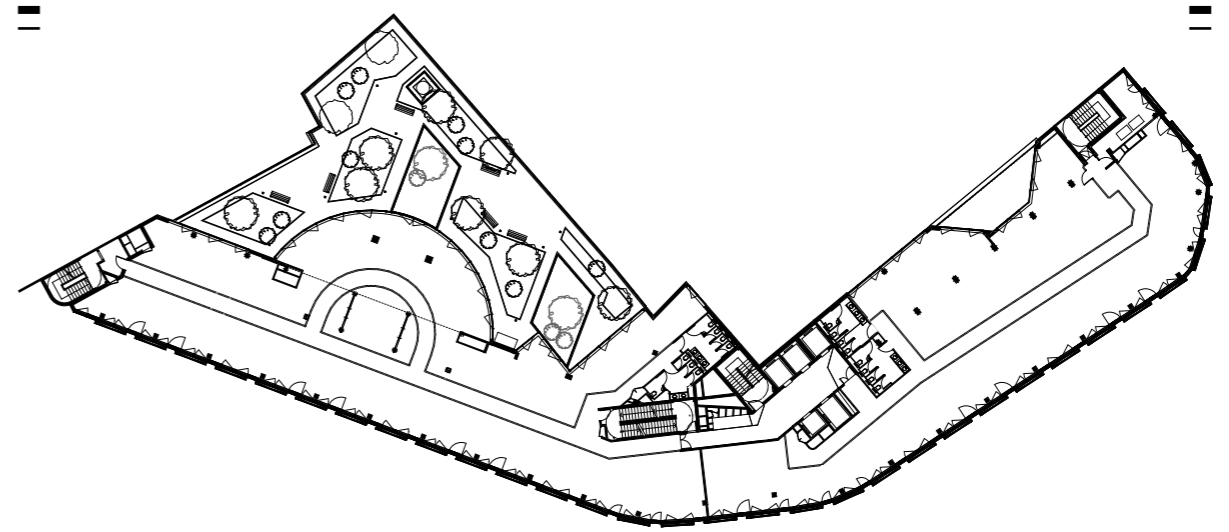
façade
Sud Ouest



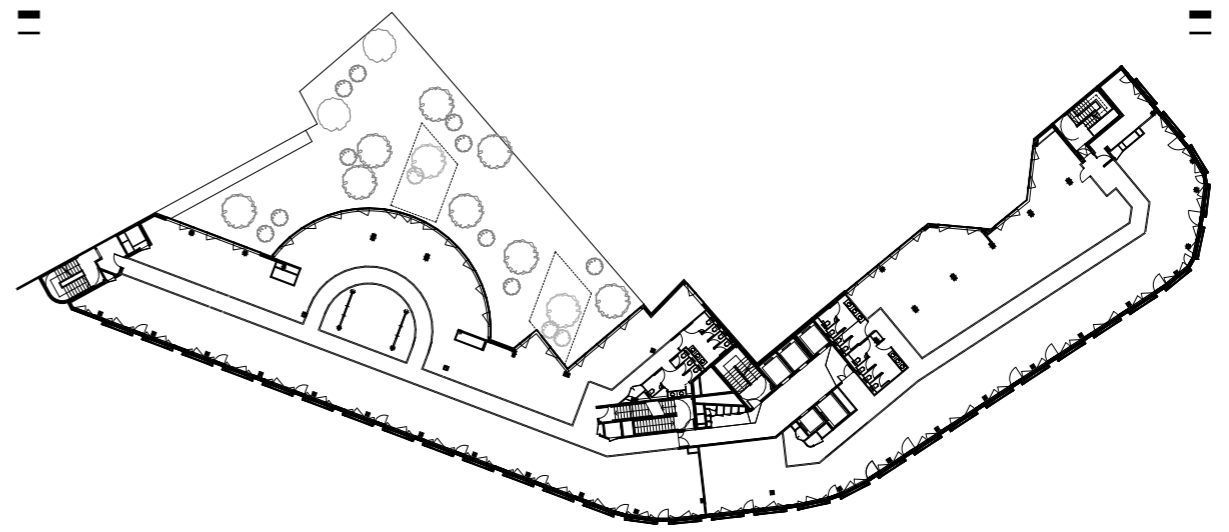
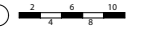
plan RDC



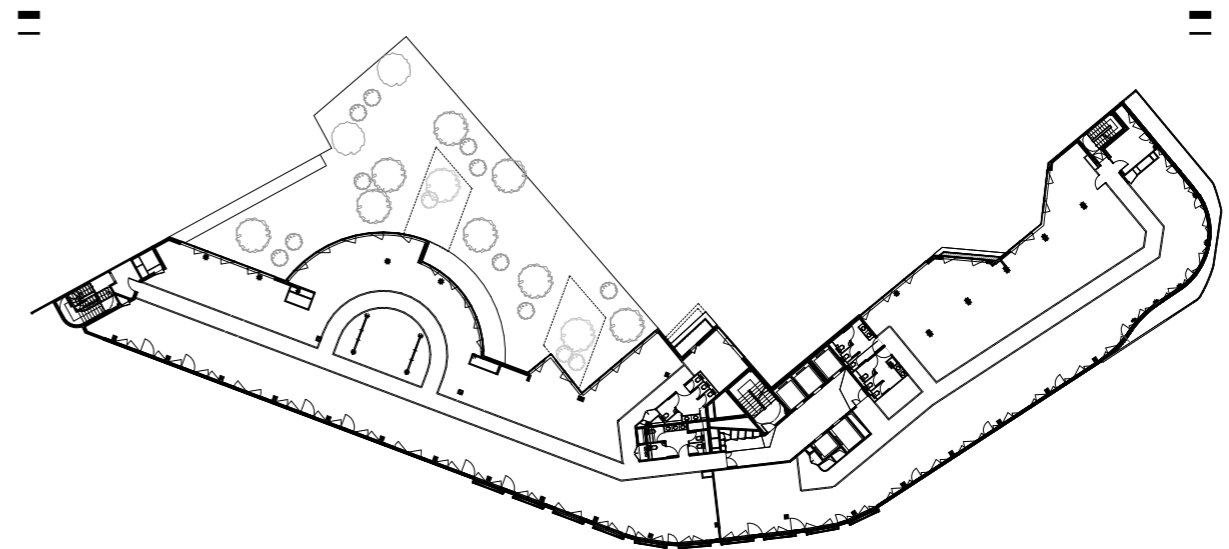
plan R+2



plan R+3
R+4
R+5
R+6



plan R+7





Brenac
Gonzalez
Associés



METROPOLIS
COMMUNICATION