



L'intervento è consistito nella trasformazione e recupero di un vecchio fabbricato rurale, localizzato sopra Saint-Vincent in Valle d'Aosta a circa 1600 metri di altitudine; la proprietà si trova in una radura al limitare di un bosco di abeti secolari ed è raggiungibile esclusivamente tramite strada sterrata. La tecnica costruttiva del fabbricato esistente era in pietra e fango, ed originariamente questo veniva utilizzato come piccola stalla di ricovero per il bestiame. La superficie totale prima dell'intervento misurava 35 mq. oggi sono 42 mq. Il tetto esistente aveva già subito una modifica in passato con un rivestimento in lamiera, mentre il solaio interno risultava precariamente costruito con tavole di legno. →



CON LA TESTA TRA LE STELLE

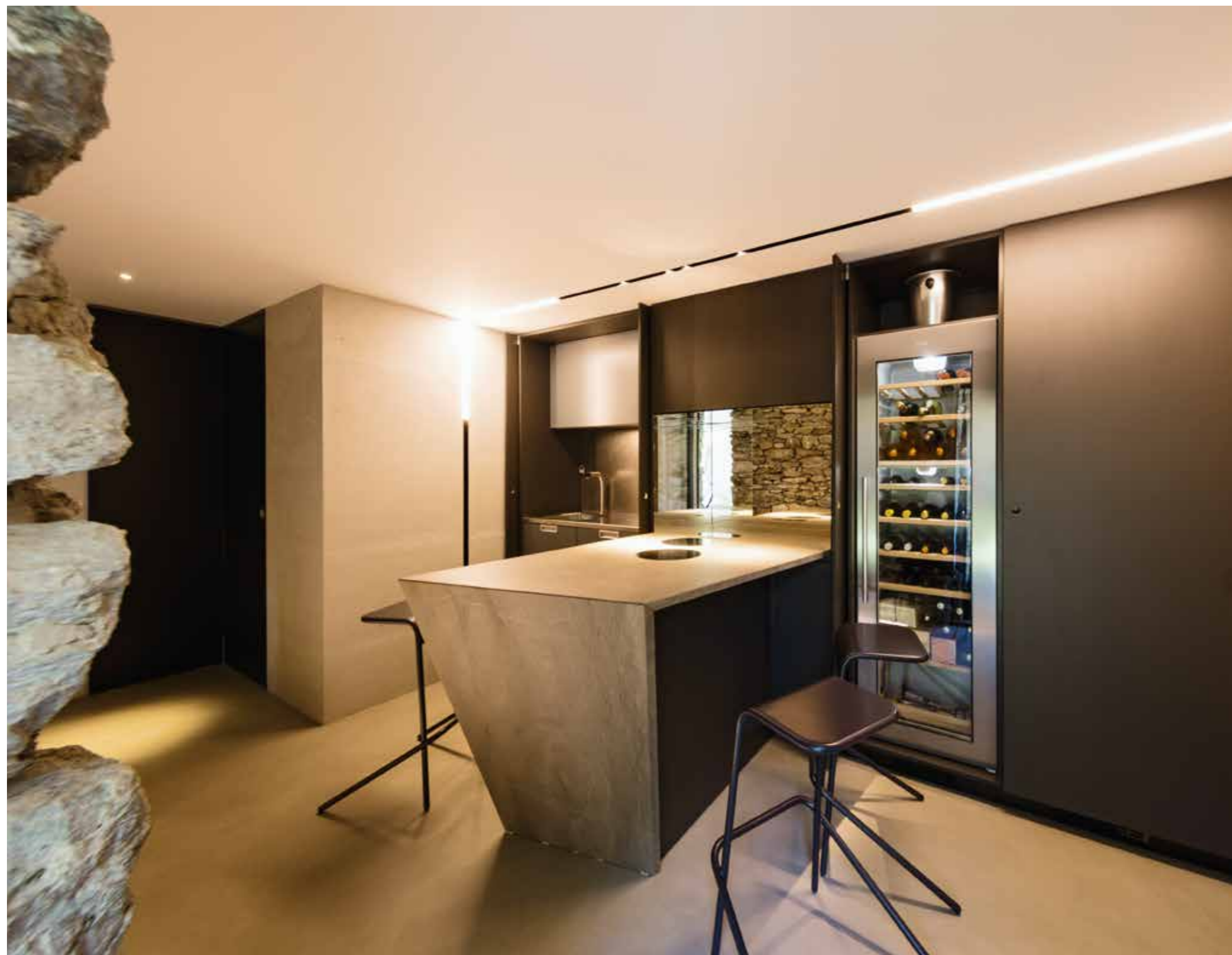
LA TÊTE DANS LES ÉTOILES



L'architettura montana è fatta di gesti semplici, essenziali, ed esige rispetto; pertanto l'idea progettuale oggi è stata quella di mantenere interamente la costruzione in muratura di pietra e fango così come è stata trovata, ad esclusione del tetto e del solaio interpiano, che sono stati completamente sostituiti. Si è scelto quindi di mantenere il "guscio" esistente, costruendone all'interno uno nuovo del tutto contemporaneo e tecnologicamente avanzato. L'interno e l'esterno dialogano tra di loro alternativamente: verso l'esterno fuoriescono dei cassoni metallici che riprendono le vecchie cornici delle finestre caratterizzanti questo tipo di architettura, mentre all'interno le grosse aperture vetrate evidenziano l'architettura rurale e mantengono testimonianza della struttura preesistente. Al piano terra sono stati realizzati: la cucina, il servizio igienico, un piccolo locale tecnico ed un confortevole soggiorno; al piano superiore si trova la camera da letto, dove l'ampio taglio del tetto permette di "osservare le stelle". Dal punto di vista energetico per conferire una buona efficienza all'edificio si è dovuto realizzare un cappotto interno. Al fine di evitare problemi di condensa interstiziale tra la muratura esistente in pietra ed il capotto è stata inserita un'intercapedine areata. Dovendo lavorare in spazi limitati è stato necessario progettare tutti i singoli complementi di arredo e farli realizzare su disegno, così come i serramenti. I vecchi portoni di legno sono stati inseriti nelle cornici metalliche e riportano visivamente all'immagine rurale d'origine. •







L'intervention a consisté dans la transformation et dans la réhabilitation d'un ancien bâtiment rural, à l'amont de Saint-Vincent, en Vallée d'Aoste, à 1600 mètres d'altitude environ ; la propriété, où l'on arrive en empruntant une route de terre, se trouve dans une clairière, à la bordure d'une forêt de sapins séculaires. La technique de construction de l'édifice préexistant avait employé la pierre et la boue ; à l'origine, il s'agissait d'une petite étable destinée au bétail. Avant les travaux, la superficie était de 35 m², alors qu'aujourd'hui elle en atteint 42. Le toit avait déjà été modifié jadis, car il avait été couvert de tôle. À l'intérieur, le sol était

revêtu de façon précaire avec des planches de bois. L'architecture de montagne est faite de gestes simples, essentiels, et exige le respect ; c'est pourquoi la conception actuelle a visé à conserver entièrement l'édifice en maçonnerie de pierre et de boue telle qu'il avait été trouvé, exception faite pour le toit et pour le plancher entre les étages, tous deux entièrement remplacés. Il a donc été choisi de conserver l'« enveloppe » existante et d'en construire une nouvelle à l'intérieur, résolument contemporaine et technologique. L'intérieur et l'extérieur dialoguent de façon alternée : des caissons métalliques débordent vers l'extérieur,

reprenant les anciens encadrements des fenêtres qui caractérisent ce type d'architecture ; en revanche, à l'intérieur, les larges baies vitrées soulignent l'architecture rurale et témoignent de la structure préexistante. Le rez-de-chaussée abrite la cuisine, les toilettes, un petit local technique et un living confortable ; à l'étage, il y a la chambre à coucher, d'où l'on peut « observer les étoiles » grâce à la large ouverture dans le toit. Pour assurer une bonne efficacité énergétique à l'édifice, un revêtement mural intérieur s'est avéré nécessaire. Afin d'éviter les problèmes de condensation interstitielle, un vide ventilé sépare le mur

en pierre et ce revêtement. Les espaces étant limités, il a fallu projeter et faire réaliser sur mesure tous les compléments d'ameublement, ainsi que les menuiseries. Les anciennes grosses portes en bois ont été insérées dans des encadrements métalliques et elles reconduisent visuellement à l'image rurale d'origine. •

ARCHITETTO | ARCHITECTE
LEONARDO MACHEDA

IMPRESA COSTRUZIONI
ENTREPRISE DE CONSTRUCTION
VALDOSTANATETTI

PROGETTO ILLUMINOTECNICO
PROJET D'ÉCLAIRAGE
ANDREA ZORZI
LIGHT CENTER

